

a cura di / edited by  
Cino Zucchi, Nina Bassoli

redazione / editorial staff  
Diego Martinelli con /  
with Serena Dambrosio,  
Claudia Gallo

progetto grafico / graphic design  
studio FM milano

traduzioni / translated by  
Anna Albano, Lucian Comoy,  
Lidia Filippone, Jeffrey Jennings,  
Leslie Ray, Lorenzo Sanguedolce,  
Marina Scotto per / for Language  
Consulting Congressi s.r.l.

© 2014 Ministero dei Beni  
e delle attività Culturali  
e del Turismo

© 2014 gli autori e i fotografi  
per i loro testi e le immagini

© 2014 by Marsilio Editori® s.p.a.  
in Venezia

prima edizione / first edition:  
giugno 2014 / June 2014  
www.marsilioeditori.it  
isbn 978-88-317-????????????

Gli autori sono a disposizione degli  
eventuali aventi diritto per le fonti  
non individuate

Vol II

Milano.

Laboratorio del moderno /

Milan.

Laboratory of modernity

Innesti/Grafting

Padiglione Italia

14. Mostra Internazionale di Architettura

la Biennale di Venezia

# Sommario / Summary

06

Le piante di Milano /  
The Plan(t)s of Milan

di/by **Cino Zucchi**

18

Rappresentare Milano /  
Representing Milan

di/by **Francesco Repishti**

28

La Fabbrica del Duomo.  
Un'architettura alla ricerca di un volto /  
The Fabbrica del Duomo.  
Architecture in search of a face

di/by **Francesco Repishti**

42

Novecento vs Razionalismo. Portaluppi  
e Terragni di fronte alla strada /  
"Novecento" vs Rationalism. Portaluppi  
and Terragni facing the street

di/by **ElisaBoeri,**  
**Federico Bucci** foto / photo **Maurizio Montagna**

58

Asnago e Vender. L'astrazione quotidiana /  
Asnago e Vender. Everyday abstraction

di/by **Adam Caruso,**  
**Helen Thomas** foto / photo **Filippo Poli**

08

Milano moderna e postmoderna /  
Modern and postmodern Milan

di/by **Pierluigi Nicolin**

22

Piazza del Duomo. Uno spazio che muta /  
Duomo square. A changing space

di/by **Francesco Repishti**

34

La Ca' Granda. Trasformazione, distruzione,  
rinascita / The Ca' Granda. Transformation,  
destruction, rebirth

di/by **Francesco Repishti**

50

Caccia Dominioni. L'invenzione della storia /  
Caccia Dominioni. The invention of history

di/by **Elli Mosayebi** foto / photo **Filippo Romano**

66

Bombe su Milano. La ricostruzione moderna  
del centro / Bombs over Milano.  
The modern reconstruction of the center

di/by **ElisaBoeri,**  
**Federico Bucci**

76

L'archivio Casali. L'immagine  
della nuova città / The Casali archive.  
The image of the new city

di/by **Elisa Boeri,**  
**Federico Bucci**

90

Manoscritto trovato alle Colonne.  
La trasfigurazione del luogo comune /  
Manuscript found at the Colonne.  
The transfiguration of the commonplace

di/by **Cesare Pellegrini**, 1986

104

La città che sale. Un dibattito lungo un secolo  
sul nuovo skyline / The Rising City.  
A century-long debate over the new skyline

di/by **Elisa Boeri,**  
**Federico Bucci**

118

Expo 2015. Un laboratorio ambientale /  
Expo 2015. A laboratory for the environment

di/by **Luisa Collina**

82

Gardella e il PAC. Nello spazio tra un muro  
e un giardino / Gardella and the PAC.  
In the space between a wall and a garden

di/by **Paola Nicolin**

94

1968, la Triennale mai vista.  
Un mondo inquieto a Milano /  
1968, the never-seen Triennale.  
A restless world in Milano

di/by **Paola Nicolin**

111

Diciotto campioni minerali della città  
di Milano / Eighteen mineral samples from  
the city of Milan

di/by **Giancarlo Floridi,**  
**Angelo Lunati** foto / photo **Vincenzo Castella**

132

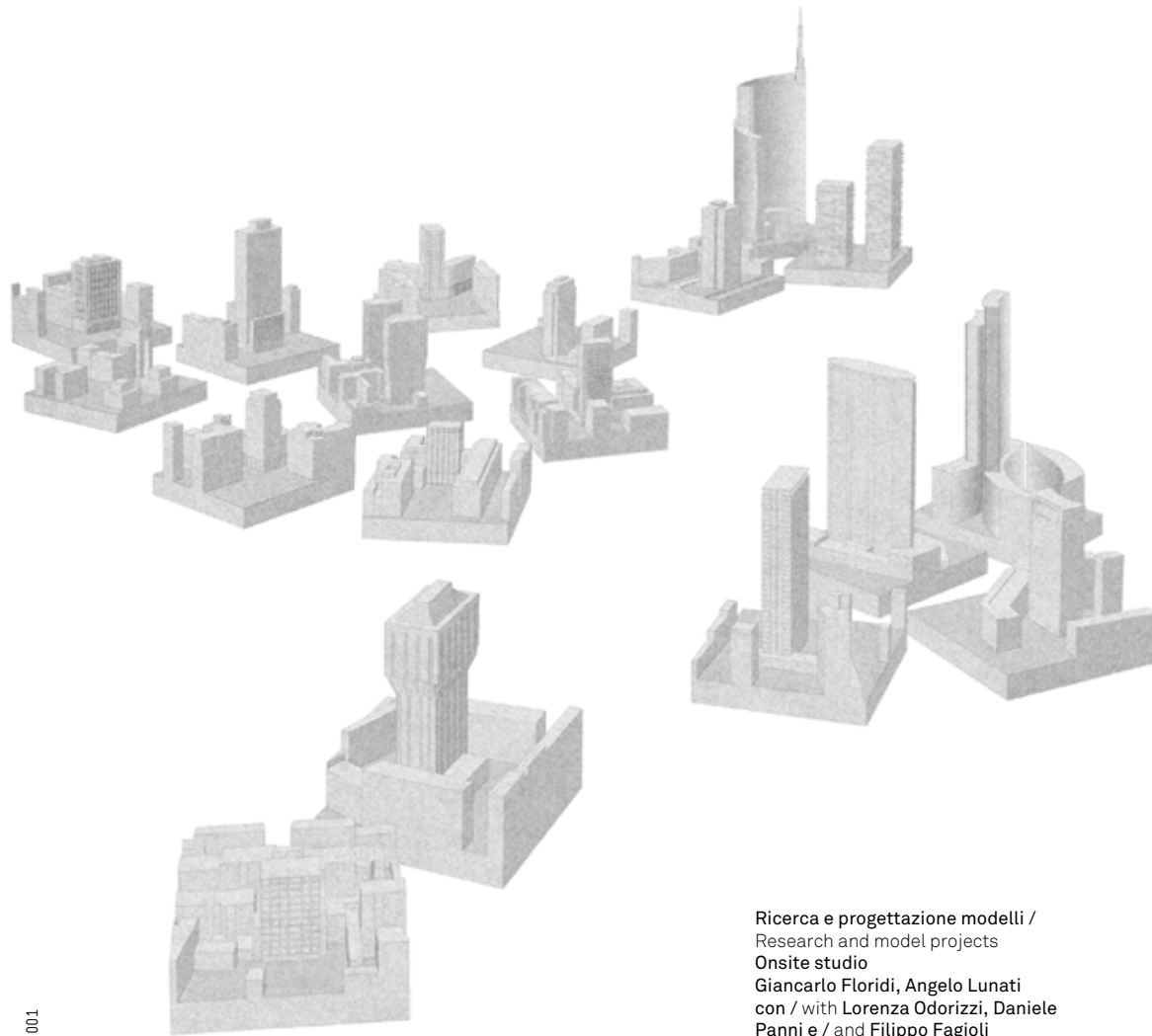
(2030) EXPOST. Tracciare futuri possibili /  
(2030) EXPOST. Tracing possible futures

di/by **Paolo Galuzzi**

134

Progetti / Projects

di/by **YellowOffice**  
**Barozzi/Veiga**  
**maO**  
**Open Fabric**  
**StudioErrante Architetture**



Ricerca e progettazione modelli /  
Research and model projects  
Onsite studio  
Giancarlo Floridi, Angelo Lunati  
con / with Lorenza Odorizzi, Daniele  
Panni e / and Filippo Fagioli

001

Dal basso in senso antiorario / From below counterclockwise  
L. Figini, G. Pollini, Torre, via Broletto, 1948; BBPR, Torre Velasca, piazza Velasca, 1958; M. Bega, Torre Galfa, via Fara, 1959; A. Meili, G. Romano, Centro Svizzero, piazza Cavour, 1952; Pei Cobb Freed & Partners - Caputo Partnership - SDPartners, Palazzo Lombardia, via Gioia, 2011; G. Ponti, A. Fornaroli, A. Rosselli, G. Valtolina,

E. Dell'Orto, Pirelli, piazza Duca D'Aosta, 1960; Boeri Studio, Bosco verticale, Porta Nuova, 2014; Pelli Clarke Pelli Architects, Torre Unicredit, piazza Aulenti, 2011; F. Longoni, V. Magistretti, Torre al parco, via Revere, 1956; M. Bacciocchi, Torre, corso Genova, 1952; G. Baselli (studio preliminare/preliminary study P. Portaluppi), Grattacielo Baselli, piazzale Biancamano, 1963; L. Mattioni, Grattacielo Martini, piazza Diaz, 1956;

G. Muzio, L. Muzio, Torre Turati, via Turati, 1967; L. Mattioni, Torre, via Turati, 1960; L. Mattioni, E. Soncini, E. Soncini, Torre Breda, Piazza Repubblica, 1954; M. Bacciocchi, Torre, piazza Repubblica, 1939; E. Lancia, G. Ponti, Torre Rasini, Bastioni di Porta Venezia, 1934; A. Rimini, Snia Viscosa, Corso Matteotti, 1937; E. Soncini, E. Soncini, Torre Tirrena, Piazza del Liberty, 1957

Diciotto campioni minerali  
della città di Milano /  
Eighteen mineral samples from  
the city of Milano

Giancarlo Floridi, Angelo Lunati

Diciotto estratti a base quadrata, ricavati dalla compatta massa "minerale" della città di Milano, sono posizionati in sequenza lineare a 70 cm da terra. Gli estratti individuano, con un rapporto scalare pari a 1:250, porzioni urbane di dimensioni complessive di 100x100 metri secondo un allineamento variabile, definito dall'orientamento dei tracciati principali dei singoli estratti e non secondo un comune orientamento solare.

Le masse sono state ricavate "per forza di levare" da blocchi di roccia calcarea di colore chiaro a grana fine, formatasi in ere lontane dal deposito di fossili, organismi marini e detriti terrosi, e proveniente da banchi localizzati nei Colli Berici, non lontano da Venezia.

L'unità minerale degli estratti azzerava le reali differenze della presenza materica delle torri nella città: una tenue sfumatura della superficie lapidea si presenta più porosa per le torri opache e più levigata per quelle vetrate; la superficie scavata o incisa distingue le facciate profonde da quelle planari. La medesima dimensione in pianta degli estratti rende confrontabili gli elementi rispetto alle differenti densità delle parti di città da cui provengono. Queste due invarianti concentrano l'attenzione sulla relazione specifica tra la forma del singolo oggetto, e le strategie da esso

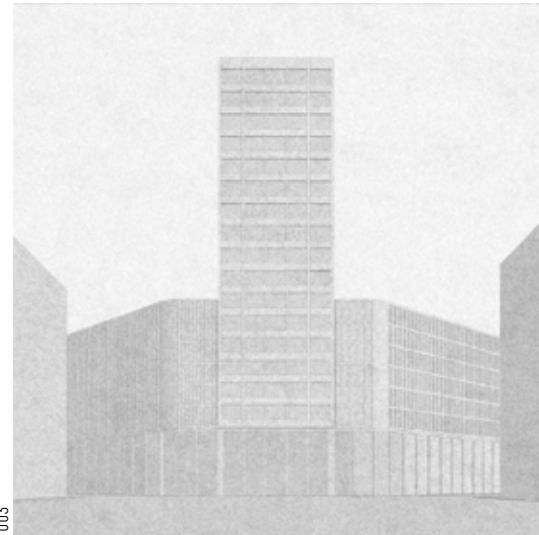
Eighteen square-based extracts, obtained from the compact "mineral" mass of the city of Milan, are positioned in linear sequence 70 cm from the ground. With a scale ratio equal to 1:250, the extracts identify urban portions of overall dimensions of 100x100 metres according to a variable alignment, defined by the orientation of the main layouts of the individual extracts and not according to a common solar orientation.

The masses have been extracted "by raising force" from blocks of calcareous rock of a pale colour with fine texture, formed in ages in the distant past from the depositing of fossils, sea organisms and earth detritus coming from banks located in the Berici Hills not far from Venice.

The mineral unity of the extracts cancels out the real differences in the material presence of the towers in the city: a subtle shading of the stone surface appears more porous for the opaque towers and smoother for the glass ones; the excavated or engraved surface distinguishes the deep façades from the flat ones. The very dimension of the extracts on the plan makes the elements comparable with respect to the various densities of the parts of the city from which they originate. These two invariants focus the attention on the specific relationship between the form of the in-



002



003

messe in atto per inserirlo nelle condizioni morfologiche del suo immediato intorno.

La sequenza degli estratti indaga, per campioni omogenei, un ventaglio di possibili relazioni tra torre e tessuto urbano. Ognuno dei diversi casi cerca di mediare la postura verticale della torre con la dimensione orizzontale dello spazio urbano attraverso diversi gradienti di relazione raggruppati in famiglie: torri autonome, torri con "base", torri allineate sul bordo dell'isolato, torri arretrate dal filo stradale.

Come in una collezione di storia naturale, gli estratti raccontano la formazione e l'adattamento – a volte discontinuo – di una materia rispetto a una condizione ambientale specifica: così come il calcare racconta la genesi della sua forma in un ambiente dapprima marino e poi lagunare, così le torri di Milano ci parlano dei possibili adattamenti dell'insero verticale – potenzialmente estraneo all'idea di città compatta – all'interno della stratificazione morfologica della città.

dividual object and the strategies employed by it to insert it in the morphological conditions of its immediate surroundings.

Through homogeneous samples, the sequence of extracts investigates a range of possible relationships between tower and urban fabric. Each of the various cases attempts to mediate the vertical posture of the tower with the horizontal dimension of the urban space through different gradients of relationship grouped together in families: autonomous towers, towers with a "base", towers aligned on the edge of the block, towers set back from road level.

As in a natural history collection, the extracts tell of the formation and adaptation – sometimes discontinuous – of a material with respect to a specific environmental condition: just as limestone tells of the genesis of its form in first a marine and then a lagoon environment, so the towers of Milan talk to us of the possible adaptations of the vertical insert – potentially extraneous to the idea of a compact city – within the morphological stratification of the city.

002

A. Rimini, Snia Viscosa,  
corso Matteotti, 1935-1937

003

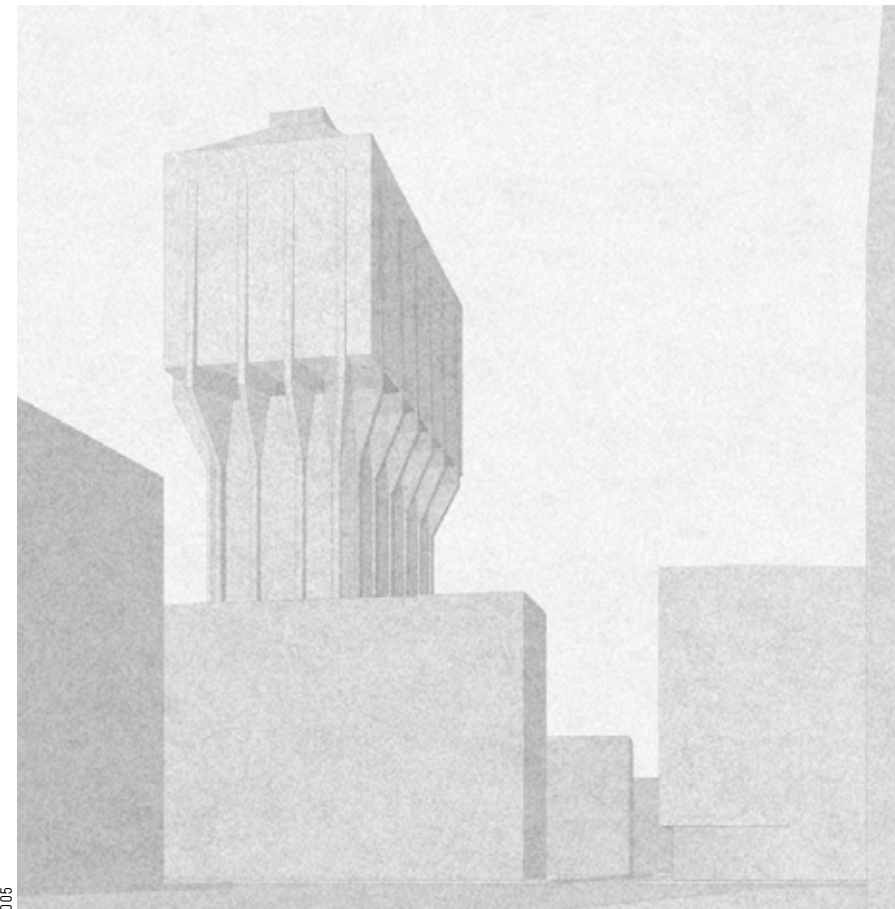
G. Muzio, L. Muzio, Torre Turati,  
via Turati, 1963-1967

004

L. Mattioni, grattacielo Martini,  
piazza Diaz, 1956



004



005

