



CIL

costruire in laterizio

Abitazioni per anziani

ISSN 0394-1599 • Anno XXXIV
giugno 2021 • Quadrimestrale



186



In copertina:
act Romegialli
Ampliamento della Casa di
Riposo Ambrosetti Paravicini
Morbegno, Sondrio

4 NEWS

• a cura di Roberto Gamba

PANORAMA

6 • a cura della redazione

EDITORIALE

**10 La casa per una società anziana:
quale modello?**

• Cristiano Picco

**PROGETTI
act Romegialli**

**12 Ampliamento della Casa
di Riposo Ambrosetti Paravicini**
Morbegno, Sondrio

• Adolfo F. L. Baratta

blgp architekten

18 Residenza per anziani Rosenhügel
Hochdorf, Svizzera

• Claudio Piferi

Dominique Coulon & associés

24 Residenza per anziani La Dunette
Huningue, Francia

• Igor Maglica

Office Winhov

32 Centro geriatrico Maisbaai
Middelburg, Paesi Bassi

• Roberto Gamba

INTERVISTA

38 Maria Benedetta Spadolini
Il design per tutti

• Alberto Ferraresi

STORIA E RESTAURO

**42 Pio Loco delle Penitenti a Venezia.
Residenza per anziani
in un'architettura storica**

• Chiara Porrovecchio

**48 Il BIM e l'HBIM: nuove
prospettive per la modellazione
dell'architettura storica**

• Marta Acierno, Silvia Cutarelli

RICERCA

**54 Il progetto europeo DigiPLACE
e gli impatti sugli standard
nazionali ed europei**

• Elisa Sattanino, Claudio Mirarchi, Alberto Pavan

**60 L'evoluzione della digitalizzazione
dei materiali da costruzione in BIM.
I laterizi come caso studio**

• Barbara Mazzanti, Sara Sorbell

**66 Il BIM nelle simulazioni energetiche
di edifici: interoperabilità
nel processo BIM-to-BEM**

• Gianluca Maracchini, Elisa Di Giuseppe,
Marco D'Orazio

TECNOLOGIA

**70 Realtà aumentata per la posa
di mattoni in laterizio**

• Antonio Magarò, Chiara Testoni

78 CRONACHE

**Risparmio e sicurezza
Utilizzare il laterizio approfittando
dei bonus casa 2021**

• Alfonsina Di Fusco

84 CANTIERE

**Sistema innovativo per l'incremento
delle prestazioni del laterizio: un
complesso immobiliare nel nord Italia**

• Massimo Mariani

90 DETTAGLI

**Morris + Company
Faccia a vista ibrido**

• Andrea Campioli

94 RECENSIONI

• a cura di Roberto Gamba

SPECIALE DIGITALIZZAZIONE



Faccia a vista ibrido

Nel progetto di Morris + Company per il complesso residenziale per anziani «Belle Vue» a Hampstead il sistema di rivestimento in mattoni faccia a vista prevede l'ibridazione delle tradizionali tecniche di posa in opera con il montaggio meccanico di pannelli prefabbricati di listelli in laterizio.

Andrea Campioli Professore ordinario, Dipartimento di Architettura, Ingegneria delle Costruzioni e Ambiente Costruito, Politecnico di Milano.

KEYWORDS

Morris + Company

Residenze per anziani

Mattoni faccia a vista

Morris + Company

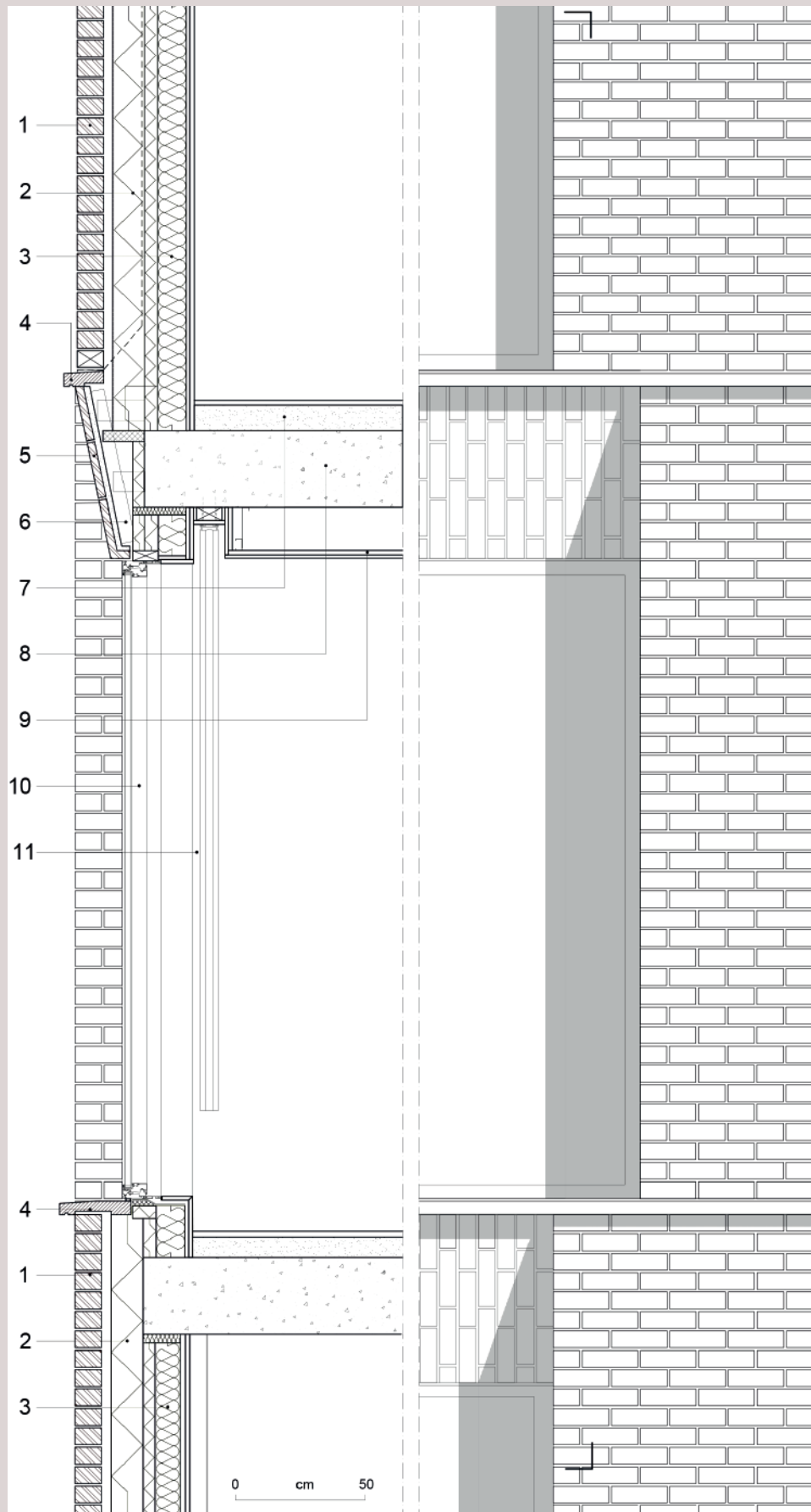
Senior residence

Facing bricks

Il progetto di Morris + Company per il complesso residenziale per anziani «Belle Vue», realizzato nel 2019 ad Hampstead, a nord di Londra, si insinua in un lotto posto tra il Royal Free Hospital e Havistock Hill. Si tratta di un contesto caratterizzato da numerose preesistenze ottocentesche nelle quali vi è un diffuso impiego di mattoni faccia a vista, secondo un ricco repertorio di tessiture e di dettagli costruttivi. Il complesso si articola in quattro corpi distinti collegati tra loro, declinati per volume, altezza e disposizione secondo le caratteristiche degli edifici adiacenti. Questa articolazione, unitamente all'assenza di cogenti vincoli dimensionali, ha permesso una distribuzione particolarmente attenta alla flessibilità e alla valorizzazione dei percorsi e degli spazi comuni, garantendo alla gran parte degli alloggi il doppio affaccio e viste aperte sulla città, esaltate dall'ampiezza delle finestrate a tutta altezza. Il complesso prevede 59 alloggi, da 54 a 129 m², collegati tra loro da strutture comuni per favorire la socializzazione e le attività finalizzate al benessere dei residenti e adattabili alle esigenze di accessibilità individuali. Il rivestimento in mattoni faccia a vista costituisce l'elemento caratterizzante del progetto, riprendendo il materiale, il colore e alcuni dettagli tipici della circostante architettura vittoriana. La sola eccezione è costituita

dalle chiusure del piano terra verso la corte interna realizzate con elementi in calcestruzzo con granito rosso, lo stesso materiale utilizzato per i cordoli che contrassegnano i diversi piani, le soglie e le copertine di coronamento. La particolare colorazione di questi elementi completa i toni naturali dell'argilla dei mattoni utilizzati per il rivestimento. In corrispondenza dell'attacco a terra i mattoni sono posati di lista a giunti sfalsati con un'inclinazione di dieci gradi rispetto al piano di facciata. Questa disposizione determina un effetto plastico che cambia la percezione dell'edificio nel corso della giornata e nel succedersi delle stagioni in relazione alle diverse condizioni di irraggiamento e alle differenti ombre proiettate dagli edifici circostanti. In corrispondenza degli architravi il rivestimento è inclinato e realizzato con pannelli prefabbricati di listelli di laterizio disposti di coltello, fissati meccanicamente mediante una sottostruttura metallica. Il rivestimento si caratterizza pertanto per una interessante ibridazione della tradizionale posa in opera dei mattoni con una modalità costruttiva industrializzata. Nel blocco alto, a partire dal terzo piano, l'impiego dei pannelli prefabbricati inclinati interessa contemporaneamente l'architrave delle finestre e una delle due parti del rivestimento che affiancano il serramento. Man mano che si sale verso i piani superiori, gli smussi attorno alle finestre si allargano migliorando la penetrazione della luce e attribuendo una particolare plasticità dei fronti ulteriormente amplificata dalla presenza delle logge protette da un semplice parapetto in barre rettangolari di acciaio saldate.

In the project of «Belle Vue» senior residence in Hampstead, by Morris + Company, the brick cladding involves the hybridization of the traditional hand laying techniques with the mechanical assembly of prefabricated brick slip panels.



Dettaglio 1

Sezione verticale e prospetto del fronte esterno del blocco ovest in corrispondenza del quarto piano

Il blocco ovest si eleva di cinque piani dal piano strada e di sei piani dalla corte interna. È caratterizzato da un basamento in pannelli di calcestruzzo con granito rosso mentre i piani superiori prevedono un rivestimento di mattoni faccia a vista disposti di lista intagliato da finestre sfalsate ai diversi piani.

Legenda

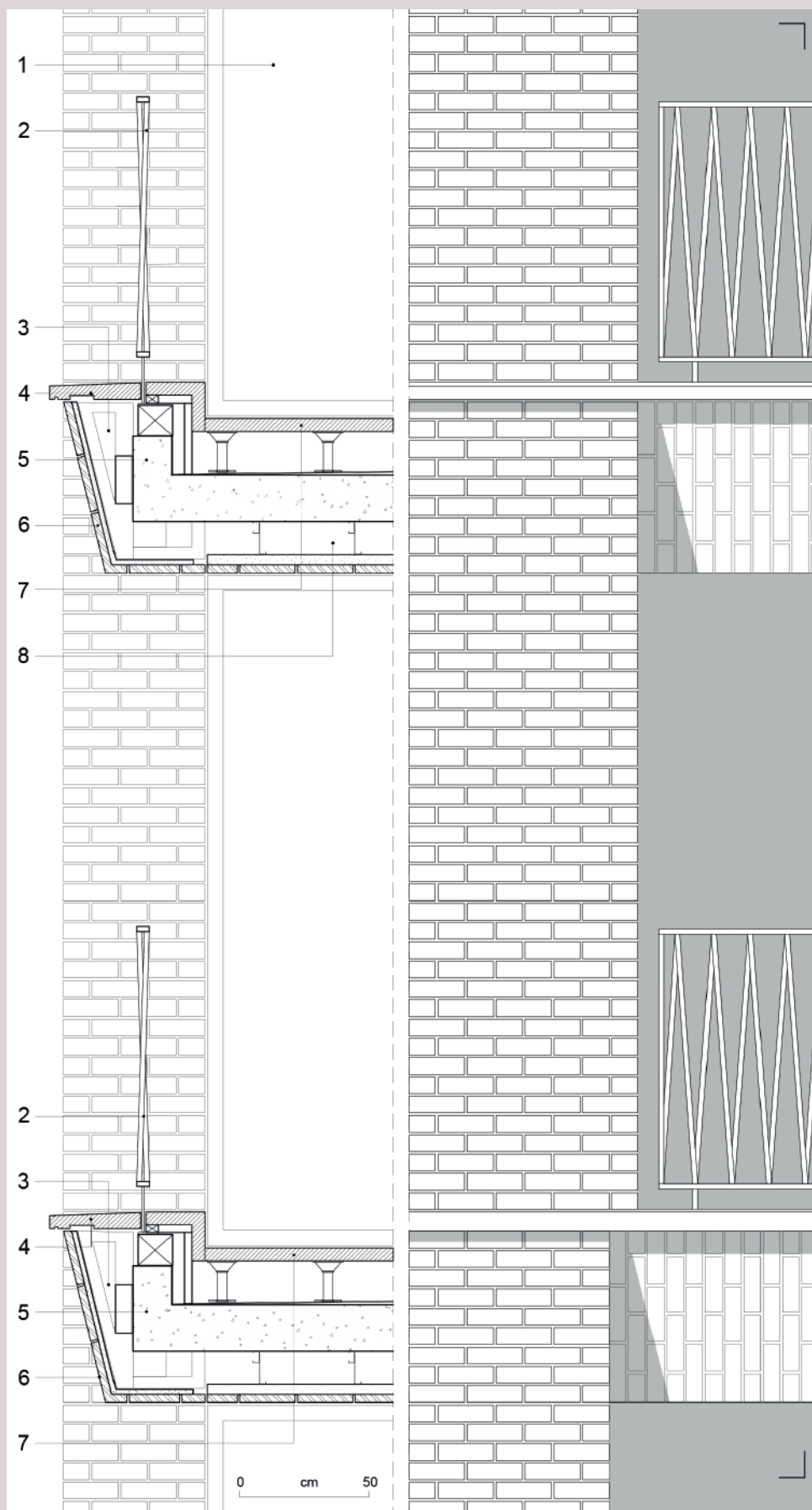
1. mattoni faccia a vista
2. isolante esterno
3. isolante interno
4. cordolo in calcestruzzo
5. pannello prefabbricato in listelli di laterizio
6. sottostruttura di acciaio
7. massetto
8. solaio in calcestruzzo armato
9. controsoffitto
10. serramento in alluminio
11. tenda



Vista del fronte nord con i blocchi nord e ovest. © Jack Hobhouse



Pianta del piano terra.
© Morris+Company



Dettaglio 2

Sezione verticale e prospetto del fronte interno del blocco ovest in corrispondenza delle logge

La compattezza dei volumi dei quattro blocchi che costituiscono il complesso residenziale è interrotta da profonde logge sulle quali si affacciano gli spazi collettivi delle residenze. Il rivestimento in pannelli prefabbricati di listelli di laterizio faccia a vista degli architravi risvolta all'intradosso delle logge che prevedono un pavimento sopraelevato e sono protette da un parapetto in barre rettangolari di acciaio saldate.

Legenda

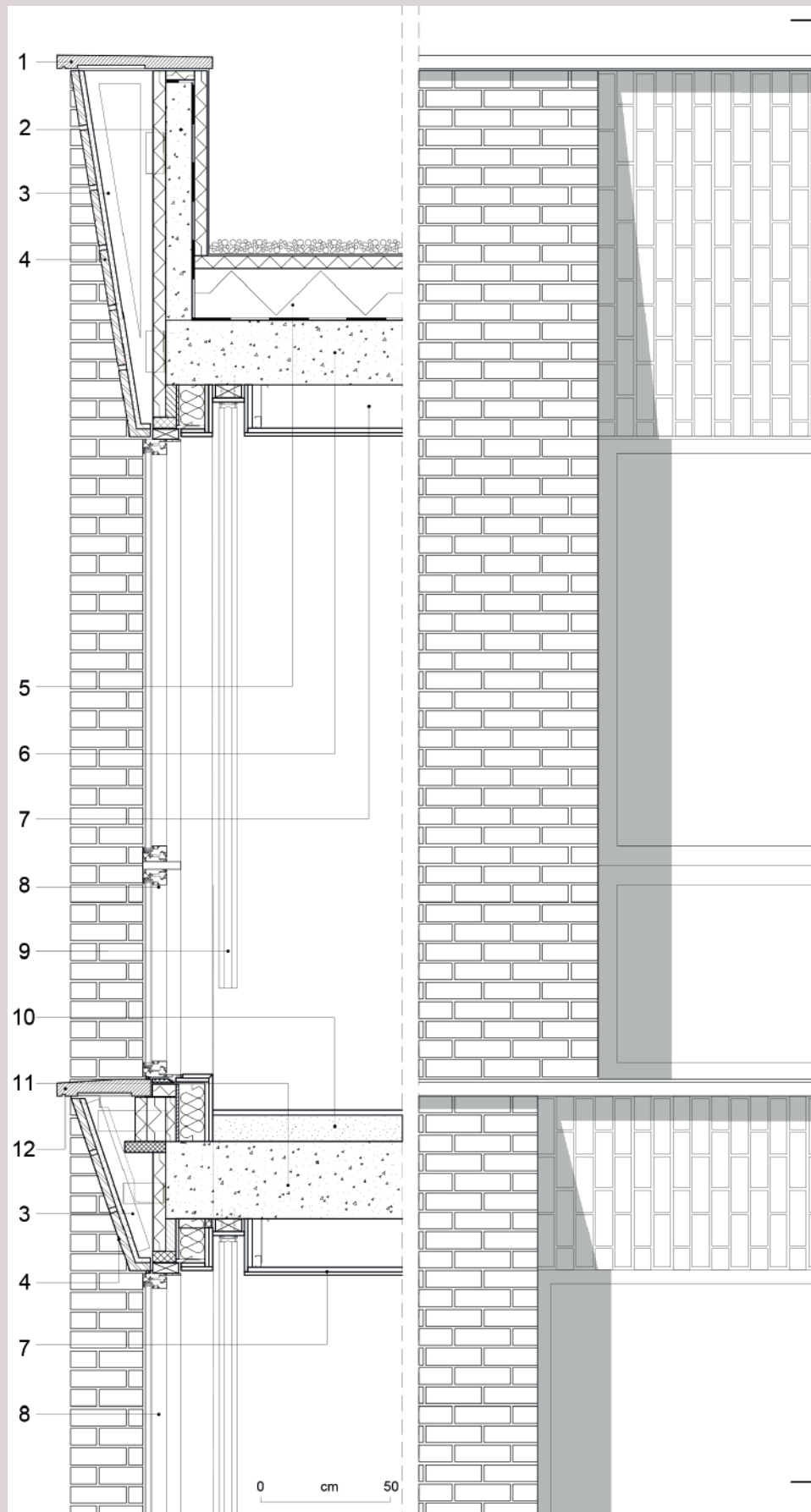
1. serramento in alluminio
2. parapetto in acciaio
3. sottostruttura in acciaio
4. soglia in calcestruzzo
5. solaio in calcestruzzo armato
6. pannello prefabbricato in listelli di laterizio
7. pavimento sopraelevato
8. intercapedine



Vista del fronte sud dalla corte interna.
© Jack Hobhouse



Scorcio dell'attacco a terra.
© Jack Hobhouse



Dettaglio 3

Sezione verticale e prospetto del fronte esterno del blocco nord in corrispondenza dell'ultimo piano.

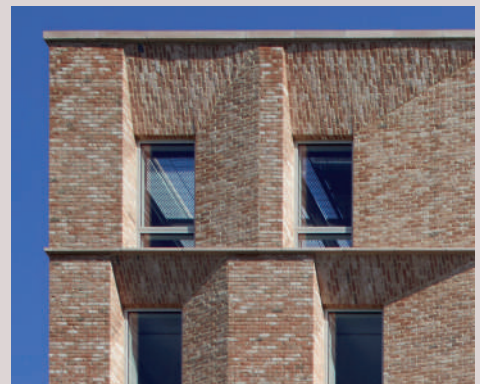
Nel blocco nord, a partire dal quinto piano, in corrispondenza degli architravi e di uno dei lati del serramento, il rivestimento è inclinato e realizzato con pannelli prefabbricati di listelli di laterizio disposti di coltello nella parte superiore e di lista nella parte laterale.

Legenda

1. copertina in calcestruzzo
2. cordolo della copertura
3. sottostruttura in acciaio
4. pannello prefabbricato in listelli di laterizio
5. isolante
6. solaio di copertura in calcestruzzo armato
7. controsoffitto
8. serramento in alluminio
9. tenda
10. massetto
11. solaio in calcestruzzo armato
12. soglia in calcestruzzo



Scorcio del blocco sud con vista dei blocchi nord e ovest. © Jack Hobhouse



Dettaglio degli ultimi piani del blocco nord. © Jack Hobhouse