

BDC

Università degli Studi di Napoli Federico II

21

numero 2 anno 2021



BDC

Università degli Studi di Napoli Federico II

21

numero 2 anno 2021

Inner and Marginalized Areas: Geographies and Alliances Towards New Cohesion Policies

Guest Editors

Gabriella Esposito De Vita

Elena Marchigiani

Camilla Perrone



BDC

Università degli Studi di Napoli Federico II

Via Toledo, 402
80134 Napoli
tel. + 39 081 2538659
fax + 39 081 2538649
e-mail info.bdc@unina.it
www.bdc.unina.it

Direttore responsabile: Luigi Fusco Girard
BDC - Bollettino del Centro Calza Bini - Università degli Studi di Napoli Federico II
Registrazione: Cancelleria del Tribunale di Napoli, n. 5144, 06.09.2000
BDC è pubblicato da FedOAPress (Federico II Open Access Press) e realizzato con Open Journal System

Print ISSN 1121-2918, electronic ISSN 2284-4732

Editor in chief

Luigi Fusco Girard, Department of Architecture, University of Naples Federico II, Naples, Italy

Co-editors in chief

Maria Cerreta, Department of Architecture, University of Naples Federico II, Naples, Italy
Pasquale De Toro, Department of Architecture, University of Naples Federico II, Naples, Italy

Associate editor

Francesca Ferretti, Department of Architecture, University of Naples Federico II, Naples, Italy

Editorial board

Antonio Acierno, Department of Architecture, University of Naples Federico II, Naples, Italy
Luigi Biggiero, Department of Civil, Architectural and Environmental Engineering, University of Naples Federico II, Naples, Italy
Francesco Bruno, Department of Architecture, University of Naples Federico II, Naples, Italy
Vito Cappiello, Department of Architecture, University of Naples Federico II, Naples, Italy
Mario Coletta, Department of Architecture, University of Naples Federico II, Naples, Italy
Teresa Colletta, Department of Architecture, University of Naples Federico II, Naples, Italy
Ileana Corbi, Department of Structures for Engineering and Architecture, University of Naples Federico II, Naples, Italy
Livia D'Apuzzo, Department of Architecture, University of Naples Federico II, Naples, Italy
Gianluigi de Martino, Department of Architecture, University of Naples Federico II, Naples, Italy
Stefania De Medici, Department of Civil Engineering and Architecture, University of Catania, Catania, Italy
Francesco Forte, Department of Architecture, University of Naples Federico II, Naples, Italy
Rosa Anna Genovese, Department of Architecture, University of Naples Federico II, Naples, Italy
Fabrizio Mangoni di Santo Stefano, Department of Architecture, University of Naples Federico II, Naples, Italy
Luca Pagano, Department of Civil, Architectural and Environmental Engineering, University of Naples Federico II, Naples, Italy
Stefania Palmentieri, Department of Political Sciences, University of Naples Federico II, Naples, Italy
Luigi Picone, Department of Architecture, University of Naples Federico II, Naples, Italy
Michelangelo Russo, Department of Architecture, University of Naples Federico II, Naples, Italy
Salvatore Sessa, Department of Architecture, University of Naples Federico II, Naples, Italy

Editorial staff

Mariarosaria Angrisano, **Martina Bosone**,
Antonia Gravagnuolo, **Silvia Iodice**,
Francesca Nocca, **Stefania Regalbutto**,
Interdepartmental Research Center in Urban Planning
Alberto Calza Bini, University of Naples Federico II,
Naples, Italy

Scientific committee

Roberto Banchini, Ministry of Cultural Heritage and Activities (MiBACT), Rome, Italy
Alfonso Barbarisi, School of Medicine, Second University of Naples (SUN), Naples, Italy
Eugenie L. Birch, School of Design, University of Pennsylvania, Philadelphia, United States of America
Roberto Camagni, Department of Building Environment Science and Technology (BEST), Polytechnic of Milan, Milan, Italy
Leonardo Casini, Research Centre for Appraisal and Land Economics (Ce.S.E.T.), Florence, Italy
Rocco Curto, Department of Architecture and Design, Polytechnic of Turin, Turin, Italy
Sasa Dobricic, University of Nova Gorica, Nova Gorica, Slovenia
Maja Fredotovic, Faculty of Economics, University of Split, Split, Croatia
Adriano Giannola, Department of Economics, Management and Institutions, University of Naples Federico II, Naples, Italy
Christer Gustafsson, Department of Art History, Conservation, Uppsala University, Visby, Sweden
Emiko Kakiuchi, National Graduate Institute for Policy Studies, Tokyo, Japan
Karima Kourtit, Department of Spatial Economics, Free University, Amsterdam, The Netherlands
Mario Losasso, Department of Architecture, University of Naples Federico II, Naples, Italy
Jean-Louis Luxen, Catholic University of Louvain, Belgium
Andrea Masullo, Greenaccord Onlus, Rome, Italy
Alfonso Morvillo, Institute for Service Industry Research (IRAT) - National Research Council of Italy (CNR), Naples, Italy
Giuseppe Munda, Department of Economics and Economic History, Universitat Autònoma de Barcelona, Barcelona, Spain
Peter Nijkamp, Department of Spatial Economics, Free University, Amsterdam, The Netherlands
Christian Ost, ICHEC Brussels Management School, Ecaussinnes, Belgium
Donovan Rypkema, Heritage Strategies International, Washington D.C., United States of America
Ana Pereira Roders, Department of the Built Environment, Eindhoven University of Technology, Eindhoven, The Netherlands
Joe Ravetz, School of Environment, Education and Development, University of Manchester, Manchester, United Kingdom
Paolo Stampacchia, Department of Economics, Management, Institutions, University of Naples Federico II, Naples, Italy
David Throsby, Department of Economics, Macquarie University, Sydney, Australia



Indice/Index

- 169 Editoriale
Luigi Fusco Girard
- 173 Introduzione. Uno sguardo “fuori baricentro”
sulle aree interne
*Gabriella Esposito De Vita, Elena
Marchigiani, Camilla Perrone*
- Approcci e strumenti per le aree interne**
- 181 Sui margini: una mappatura di aree interne e
dintorni
*Gabriella Esposito De Vita, Elena
Marchigiani, Camilla Perrone*
- 215 Oltre la “non-coesione”. Verso politiche di
coesione territoriale autonome, non fragili e
coevolutive
Luciano De Bonis
- 229 Per uno sviluppo resiliente dei territori interni:
uno strumento operativo
*Adriana Galderisi, Giovanni Bello, Giada
Limongi*
- 251 Dimensione finanziaria ed impatti locali della
programmazione comunitaria e nazionale. Il
caso del Matese in Campania
*Claudia de Biase, Piergiuseppe Pontrandolfi,
Priscilla Sofia Dastoli*
- 273 Appennino marginale: diversi interventi, quali
cambiamenti?
Marco Mareggi
- 295 Aree interne, aree di sperimentazione con le
comunità
Nicola Flora

Territori e pratiche nelle aree interne e dintorni

- 315 Mappare il futuro, oltre la path-dependence. Paesaggi in conflitto e ipotesi di lavoro in un'area interna siciliana
Laura Saija, Sara Altamore, Giusy Pappalardo
- 335 Pratiche abilitanti di innovazione territoriale. Il progetto Monti Picentini CiLAB
Maria Cerreta, Katia Fabricatti, Stefania Oppido, Stefania Ragozino
- 357 Il potenziale delle aree marginali dentro ai sistemi urbano-montani: il caso della media Valle di Susa
Federica Corrado
- 373 Strategia Nazionale delle Aree Interne e programmi straordinari di ricostruzione post sisma 2016: una convergenza possibile e necessaria per rigenerare i territori fragili e marginalizzati dell'Appennino Centrale
Francesco Rotondo, Giovanni Marinelli, Luca Domenella
- 393 Piccoli arcipelaghi come aree interne
Mariella Annese, Nicola Martinelli, Federica Montalto
- 411 SNAI ed aree di domanda debole del trasporto, un approccio place-based: il caso dell'area Antola-Tigullio
Ilaria Delponte, Valentina Costa
- 431 Progettare in prossimità: tattiche di progetto per le aree interne
Francesca Iarrusso

Prospettive di implementazione e politiche

- 445 Local needs and global challenges, how Next Generation Italia addresses the territorial disparities. A resilient reinterpretation of the Reggio Calabria Metropolitan Strategy
Carmelina Bevilacqua, Ilaria Romeo
- 471 Alterno-interno: una nuova questione urbanistica
Sergio Fortini
- 485 Oltre il feticcio della competitività. Costruire territori desiderabili per la ripresa postpandemica
Fausto Carmelo Nigrelli

APPENNINO MARGINALE: DIVERSI INTERVENTI, QUALI CAMBIAMENTI?

Marco Mareggi

Sommario

La marginalità caratterizza anche l'Appennino settentrionale, tanto da stimolare politiche attive, sostenute da finanziamenti sovralocali, che intervengono per modificarne le condizioni socio-economiche e invertire la tendenza allo spopolamento e all'abbandono. Dopo l'introduzione, che definisce il tema e le strategie d'azione presenti nel dibattito nazionale e internazionale, la prima parte descrive due politiche volte a modificare le condizioni di marginalità e di decremento demografico (il programma europeo Leader e la Strategia nazionale per le aree interne, Snai). Segue una descrizione dell'area studio relativa al territorio collinare e montano di Piacenza e Parma, e la restituzione delle due policy per come sviluppate nell'esperienza locale del Gal del Ducato (Leader) e di Appennino smart (Snai). Riflessioni su temi e direzioni di cambiamento innescate chiudono il contributo.

Parole chiave: aree interne, spopolamento, riabitare

MARGINAL APENNINES: MANY DIFFERENT ACTIONS, WHAT CHANGES?

Abstract

Marginality also characterizes the northern Apennines, to the point of stimulating active policies, supported by supra-local funding, which intervene to change their socio-economic conditions and reverse the trend towards depopulation and abandonment. After the introduction, which defines the theme and the action strategies discussed in the national and international debate, the first part describes two policies aimed at modifying the conditions of marginalization and demographic decrease (the European program Leader and the National strategy for inner areas). Then, it is presented a description of the study-area, the hilly and mountainous territory of Piacenza and Parma, and the analysis of the two policies as developed in the local experience of Ducato LAG (Leader) and Smart Apennine (Snai). The contribution ends with some reflections on themes and directions of change triggered by the programs.

Keywords: inner areas, depopulation, re-inhabit

1. Aree ai margini: temi e strategie d'azione nel dibattito nazionale e internazionale

L'Appennino settentrionale interregionale tra Emilia, Liguria, Lombardia e Piemonte presenta caratteri di marginalità e fragilità ed è soggetto, da alcuni anni, a politiche attive specifiche, sollecitate da finanziamenti sovralocali (quattro progetti della Strategia nazionale per le aree interne, Snai, e sei Gruppi di azione locale, Gal) che intervengono per modificarne le condizioni sociali ed economiche e favorirne un loro ripopolamento e mantenimento.

Come per altre aree italiane ed europee, si tratta di territori tornati di grande interesse, lontani da aree metropolitane e centri a forte urbanizzazione, dove invece si sono concentrate per decenni le risorse e gli interessi economici. Sono ambiti montani e collinari, ma anche pianeggianti, dove la ruralità è spesso predominante.

L'Unione Europea (Dax, 2005) definisce marginali le aree ricche di risorse naturali, con problemi infrastrutturali e distanti dai servizi essenziali, che risentono di difficoltà socio-demografiche ed economiche come spopolamento, disoccupazione e bassi livelli di reddito (Osti, 2016, p. 69-70). In Italia, un quarto della popolazione vive in questi territori, che coprono circa il 60% dell'intera nazione (Barca *et al.*, 2014). Dal secondo dopoguerra sono diversi i fattori, concausa ed esito, che hanno portato alla loro marginalizzazione: dal calo demografico alla riduzione dell'occupazione, dal sottoutilizzo del suolo agricolo, forestale e del patrimonio edilizio alla diminuzione dell'offerta di servizi pubblici e privati, dal dissesto idrogeologico all'aumento di costi economici e sociali ad esso dovuto, da eventi climatici estremi alla svalorizzazione del patrimonio culturale e paesaggistico.

Come sintetizza Bettina B. Bock (2020), in Europa le politiche di ricerca e sviluppo delle aree interne si avviarono dalla fine della Seconda guerra mondiale. Dapprima fu attraverso un approccio *esogeno* (e dirigista), che investì in infrastrutture materiali per l'industrializzazione e la modernizzazione dell'agricoltura. Si trattò di risorse esterne, immesse a favore di territori in difficoltà. Successivamente prevalse un atteggiamento *endogeno* (e inclusivo), volto a valorizzare peculiarità e unicità dei luoghi e a sollecitare un'agricoltura multifunzionale (Roep e Van der Ploeg, 2003; Bevilacqua, 2015). Questo secondo approccio, tuttora dominante e supportato da strumenti "rimasti largamente immutati" (Bock, 2020, p. 83), ricorre ad un lessico divenuto nel frattempo familiare, con termini quali "locale" (*place-based*), "partecipativo" (*community-led*) oltre a "dal basso" (*bottom-up*). Ulteriormente, l'autrice riconosce (e sollecita) un nuovo approccio *relazionale* che si focalizza sui processi di interazione che creano e plasmano lo sviluppo dei luoghi (Woods, 2015). Invita a "osservare i luoghi interconnessi che insieme generano 'sviluppo' nell'interazione" (Bock, 2020: 87). L'approccio relazionale mette in discussione l'idea di intervenire in territori interni con spazi e confini fissi, in favore di ambiti pensati come nodi di una rete dinamica di interazioni, dove densità e vicinanza non sono definite in modo predominante dalla geografia. Piuttosto, sono determinanti il senso di responsabilità verso il luogo da parte degli abitanti (residenti passivi, futuri o a tempo parziale) e le collaborazioni translocali. Secondo questo atteggiamento propositivo, vivere quotidianamente interrelazioni oltre i propri confini fisici è fattore di sviluppo e, per sua natura, supera l'atteggiamento di isolamento, spesso riscontrato sia nell'approccio endogeno (nel territorio) sia esogeno (verso il territorio). Per questo approccio "lo sviluppo è pertanto aspaziale" (Copus, 2001) e "non è più locale, pur potendone osservare i risultati in diverse località" (Bock, 2020: 88).

Mentre le riflessioni di Bock rileggono l'azione sulle aree interne in una prospettiva di

lungo periodo, il progetto europeo *Shrink Smart* (Rink *et al.*, 2012) affronta le sfide associate ai cambiamenti demografici con un punto di vista determinato dalle dinamiche di intervento recenti e in corso nel nuovo millennio, a seguito del presentarsi di situazioni di contrazione consistenti urbane e rurali. Il progetto riconosce tre diverse linee d'azione per le aree soggette a spopolamento: la prima riguarda la *non azione*; essa non riconosce il problema o lascia che le situazioni si evolvano da sole. La seconda linea d'azione è sostenuta da una visione che cerca di *invertire le tendenze demografiche* decrescenti e si propone di intervenire per *stimolarne la crescita*. Tale approccio viene considerato conservativo di un'idea tradizionale che vede lo sviluppo unidirezionalmente orientato alla crescita. Una terza linea d'azione vede un'*accettazione delle tendenze in atto verso il declino* e prova a *gestirne le conseguenze*, riorientando le *policies* e cercando di pianificarle in modo proattivo e differenziato territorialmente; si tratta di un approccio considerato radicale e orientato ad accettare e mediare i cambiamenti.

Va riconosciuto però che l'interesse nell'ultimo ventennio per questi territori ha avuto declinazioni di ricerca e intervento che hanno sottolineato aspetti e prospettive diverse.

Alcuni studiosi (Hospers e Reverda, 2015; Götmark *et al.*, 2018) documentano che, nonostante l'imprevedibilità dei fenomeni demografici, lo spopolamento e la redistribuzione degli abitanti sia una condizione con la quale dover fare i conti nei paesi occidentali, che sta portando a forti polarizzazioni, tanto da poter parlare in Europa di "isole della crescita in un mare della contrazione" (Wiechmann, 2012).

In ambito internazionale, le ricerche sul fenomeno dello *shrinkage* hanno messo in agenda le situazioni non solo urbane ma anche rurali, sia in regioni a bassa densità abitativa dell'Ovest sia in paesi dell'Est ex comunisti (tra gli altri si segnalano: Oswalt, 2005; *id.* 2006; IBA-Büro e Bauhaus Dessau Foundation, 2010). L'interesse ha riguardato il riconoscimento di situazioni di svuotamento e i modi di intervento adeguato.

In Italia, l'attenzione è tornata soprattutto grazie alla Strategia nazionale per le aree interne (SNAI), avviata nel 2012 (Barca *et al.*, 2014). Essa pone nuovamente al centro dell'azione pubblica, con una prospettiva nazionale, l'opportunità di "riabitare" (De Rossi, 2018) le aree marginali, grazie alla disponibilità effettiva di servizi di trasporto, sanitari ed educativi. In questa ripresa di interesse, alcuni (Corrado *et al.*, 2014) hanno guardato alle forme di ripopolamento in corso in questi territori, soprattutto in ambito montano, dove nuovi abitanti (migranti di ritorno, per necessità e per scelta, gli *amenity migrants*, così definiti da Moss, 2006) portano idee dall'esterno, talvolta estranee alle tradizioni locali. Ritengono inoltre che in questi ambiti sia possibile attivare processi di ri-significazione, di ri-definizione di modelli di sviluppo, di ri-costruzione della cittadinanza attiva con attività economiche innovative insieme produttive e residenziali (Perlik, 2011; Corrado e Dematteis, 2016). L'atteggiamento è ribadito dal concetto di "metromontagna", che riconosce la necessità di un dialogo tra aree marginali montane-collinari e ambiti metropolitani (Corrado, 2021), così da garantire valenze produttive e non solo di consumo e di tutela degli spazi (Barbera e De Rossi, 2021). È una proposta che sottolinea le potenzialità di un approccio relazionale, decisivo per la qualità dell'abitare e per il mantenimento di territori ai margini. Diversamente, ma con assonanze convergenti, altri avevano teso a considerare questi luoghi come giacimenti di servizi ecosistemici, perché in essi sono presenti consistenti riserve di naturalità e biodiversità, che taluni (Borghesi, 2009; Bonomi, 2012) definiscono necessari germogli di una *green economy* e possono svolgere un ruolo essenziale nella lotta al cambiamento climatico.

Nel panorama di temi e strategie d'azione restituite dal quadro nazionale e internazionale si collocano le esperienze che si intendono presentare in questo scritto, relative al territorio emiliano delle provincie di Parma e Piacenza, collocandole in una prospettiva territoriale più ampia, relativa all'Appennino settentrionale interregionale.

Nella prima parte si presentano gli ambiti di azione pubblica che si sono fatti promotori di politiche di cambiamento della condizione di marginalità e di decremento demografico, con uno specifico interesse ai progetti sviluppati nell'ambito dell'approccio Leader e alla Strategia nazionale per le aree interne. Nella seconda parte si fornisce una sintetica descrizione della condizione di fragilità dell'ambito di studio considerato, l'Appennino settentrionale interregionale, con un'attenzione all'ambito piacentino-parmense; mentre nella terza parte si restituiscono le politiche e le azioni di intervento prospettate dall'applicazione al territorio considerato dei due programmi sopra delineati, restituendo l'esperienza del Gruppo di azione locale Gal del Ducato (Leader) e della strategia d'area Appennino smart (Snai), entrambi in territorio piacentino e parmense, nell'Emilia occidentale. Il contributo si chiude con una riflessione a confronto tra approcci e interventi, per comprendere se e quali direzioni di cambiamento si innescano.

2. Leader e Snai: risorse esterne per attivarsi localmente

Originati da contesti istituzionali di politiche pubbliche molto diverse e in periodi distanti, in Italia due programmi dedicati, di scala sovralocale, assumono come oggetto di intervento le difficoltà di lavorare e abitare in aree marginali e rurali. Da un lato, si tratta del programma europeo Leader, costola delle politiche di sviluppo integrato rurale, che ha una storia trentennale; dall'altro lato, della Strategia nazionale per le aree interne, nata nell'ambito delle politiche per la coesione territoriale. Oggi sono attivi e compresenti.

Il programma comunitario *Leader (Liaison entre actions de développement de l'économie rurale)* è uno strumento avviato nel 1989, per promuovere lo sviluppo integrato, endogeno e sostenibile delle aree rurali, come forma di rivitalizzazione del territorio per creare nuova occupazione (Sivini, 2003; Calvaresi, 2008). È "il più importante strumento in uso per l'attuazione di politiche comunitarie di sviluppo rurale" (Podda, 2020: 75). Per tradizione, ha fatto largo ricorso alla partecipazione, tanto che per alcuni studiosi (Teilmann, Thuesen, 2014) ne costituisce la principale attività e, nella stagione 2014-2020, si iscrive nelle misure *community led local development* (European network for rural development, https://enrd.ec.europa.eu/leader-clld_it). In riferimento a Bock, si può sostenere che si tratta di un approccio endogeno alle politiche di sviluppo rurale.

La forma organizzativa con cui si istituisce è il Gruppo di azione locale, il Gal, un soggetto misto pubblico (comuni, loro associazioni, enti, camere di commercio) e privato (imprese, associazioni di categoria, consorzi, cooperative, associazioni di prodotto), formalmente costituito come società, che rende disponibili le risorse comunitarie erogabili solo congiuntamente a fondi pubblici e privati dei soggetti coinvolti e favorisce la nascita di partnership territoriali investendo sull'imprenditoria locale. La regia è pertanto assegnata ad un partenariato pubblico-privato. Suo compito è progettare in modo concertato un Piano di sviluppo locale e il relativo Piano di azione locale, che definiscano l'uno gli indirizzi strategici di sviluppo sostenibile, l'altro, il programma di azioni concrete volte a migliorare le condizioni economiche e la qualità della vita dei cittadini. A seguito dell'approvazione regionale e dell'erogazione di finanziamenti per il settennio di attività, il Gruppo di azione locale gestisce – direttamente, in convenzione con altri enti o attraverso bandi – l'attuazione

del programma e delle azioni previste.

Questo nuovo soggetto pubblico-privato nasce, programma e attua nell'ambito del Piano di sviluppo rurale (PSR) che è strumento di competenza regionale e declina scelte in materia della Commissione europea e dei governi nazionali. Il PSR, nell'edizione 2014-2020, da un lato assegnava risorse, in prevalenza fondi strutturali comunitari, direttamente alle imprese con una specifica attenzione a quelle di montagna, attraverso cospicue azioni ordinarie promosse dalle regioni; dall'altro lato, promuoveva e sosteneva appunto l'attivazione di Gal, con un programma specifico per i territori marginali e montani.

Nell'ambito delle politiche pubbliche, l'approccio Leader è un'applicazione della stagione della progettazione integrata dello sviluppo locale. Di promozione europea, in Italia viene dopo una fase di intervento pubblico con politiche settoriali, monotematiche, spesso infrastrutturali, per vasti territori e guidate dall'amministrazione pubblica (potremmo dire con un approccio esogeno, utilizzando Bock). L'approccio della progettazione integrata porta ad una ri-articolazione della governance, dando luogo anche a coalizioni locali di natura pubblico-privato (come i Gal, appunto), che agiscono su territori definiti in ragione del progetto di intervento, dove quest'ultimo mira ad accrescere l'occupazione in settori a maggior vocazione per le aree coinvolte, quali l'agroalimentare, il turismo, l'artigianato e i beni culturali (Mantino e De Fano, 2015).

In alcune sue applicazioni tale approccio alle politiche pubbliche per le aree interne e di montagna è stato giudicato riduzionista, settoriale, volto alla sussistenza di un'economia agricola di montagna, in tal modo "relegando il campo dello sviluppo rurale al cosiddetto 'approccio Leader', a volte inteso come il ridotto di comunitaristi illanguiditi dalle retoriche del *bottom-up*, a volte interpretato come riserva per l'esercizio di nuove clientele da consolidare nella gestione di misure di aiuto alle imprese agricole" (Calvaresi, 2015: 88).

La stagione 2014-2020, a cui appartiene la vicenda di seguito presentata, è ancora in corso e sono rilevabili alcuni risultati che mettono in evidenza luci ed ombre dell'approccio; mentre a livello regionale, nazionale ed europeo si stanno definendo le direttive del programma 2021-2027, che peraltro pone in discussione una centralizzazione statale della gestione dei programmi Leader, rispetto all'approccio regionale sino ad ora perseguito.

Diversamente, la Strategia nazionale per le aree interne, avviata nel 2012, riconosce di interesse nazionale questi territori lontani dai servizi di base (sanità, educazione e trasporti), ma ricchi di "diversità naturali, produzioni agroalimentari specializzate, patrimonio culturale, sapere locale", capaci di attrarre visitatori e nuovi abitanti, ma che nel complesso vedono una caduta demografica e una conseguente forte riduzione del "presidio e della manutenzione del suolo, dei boschi e degli edifici, con effetti gravi anche sugli altri territori del paese" (Dipartimento per le politiche di coesione, 2015). Le "aree interne" vengono appunto definite come "quella parte del Paese – circa tre quinti del territorio e poco meno di un quarto della popolazione – distante da centri di agglomerazione e di servizio e con traiettorie di sviluppo instabili ma al tempo stesso dotata di risorse che mancano alle aree centrali, 'rugosa', con problemi demografici ma al tempo stesso fortemente policentrica e con elevato potenziale di attrazione" (Ministro per la coesione territoriale, 2012: 12).

Per territori con carenze di servizi ma ricchi di risorse, distanti ma potenzialmente attrattivi, la strategia nazionale stimola un doppio binario d'intervento: sostiene e rafforza, da un lato, una promozione sul mercato di queste aree sospingendone lo sviluppo locale e, dall'altro e in modo prioritario, il ripristino dei diritti di cittadinanza attraverso un riequilibrio dei servizi di base, di trasporto e mobilità, scolastico-educativi e socio-sanitari. Si tratta di un

progetto ambizioso di politica *place-based* (cioè rispettosa delle singole vocazioni e potenzialità dei territori) che propone di sviluppare nuove modalità di governance pubblica multilivello. La regia dell'azione territoriale è affidata infatti insieme a comuni, associazioni di comuni e governo nazionale e sollecita un uso convergente di diversi fondi europei straordinari (Fesr, Fondo europeo di sviluppo regionale; Fse, Fondo sociale europeo; Feasr, Fondo europeo agricolo per lo sviluppo rurale; Feamp, Fondo europeo per la politica marittima) e risorse ordinarie (a livello nazionale il Fondo di rotazione 14, contenuto nelle Leggi di stabilità). Il compito è affidato ad un Comitato tecnico pubblico, esterno ai luoghi, interministeriale, centrale, che progetta la strategia, “con capacità di spesa, con potere di approvare la strategia di ogni area. Anche grazie a questo, riesce a mantenere l'equilibrio tra centralità nel processo alle autorità locali e tendenza delle élite locali ad agire in modo estrattivo” (Barca e Carrosio, 2020: 68).

Le aree progetto (territori di aggregati di comuni) su cui interviene Snai sono 72, selezionate a seguito di un'istruttoria pubblica, esito: del processo di classificazione delle aree interne secondo indicatori quantitativi (che ha distinto i comuni italiani in ultra-periferici, periferici, intermedi, peri-urbani e di cintura, in ragione della presenza e dell'accessibilità ai servizi di base in termini temporali); di un confronto con regioni e province autonome e di potenziali candidature (2014-2017); della definizione collaborativa di Strategie d'area approvate dal governo nazionale (Dipartimento/Agenzia per le politiche di coesione) e della sottoscrizione dell'Accordo di programma quadro (Apq) con cui l'amministrazione nazionale, le regioni e i comuni assumono impegni per l'attuazione della Strategia d'area (<https://www.agenziacoesione.gov.it/strategia-nazionale-aree-interne/>).

Nonostante l'altitudine media dei comuni delle aree interne sia di 491 metri sul livello del mare (Carrosio e Faccini, 2018: 58), va precisato che aree interne e montagna non corrispondono, non solo geograficamente, ma sono anche due concetti diversi. Nel primo “conta la situazione di svantaggio, di parziale privazione di diritti sostanziali e di limitate opportunità di sviluppo. [...] È un concetto che nasce dalla tradizione degli studi meridionalisti e in particolare dalla riflessione e dall'azione di economisti” (Dematteis, 2013) quali Manlio Rossi-Doria (1982). Mentre montagna è un concetto che “si riferisce ad un ambiente in cui i fatti demografici e socio-economici sono strettamente legati a una forte dimensione altitudinale e a quanto ne deriva” (Dematteis, 2013). Così, anche l'azione sulle aree interne si rivolge ad ambiti più vasti e non vi è sovrapposizione totale con ambiti montani. Infatti, ad esempio in Regione Emilia-Romagna (2016a), le quattro macro aree su cui convergono i finanziamenti riguardano l'Appennino emiliano, quello piacentino-parmense (di seguito presentato) e l'alta Valmarecchia, tre aree progetto con ampi territori montani e collinari, ma anche la bassa ferrarese, in pianura.

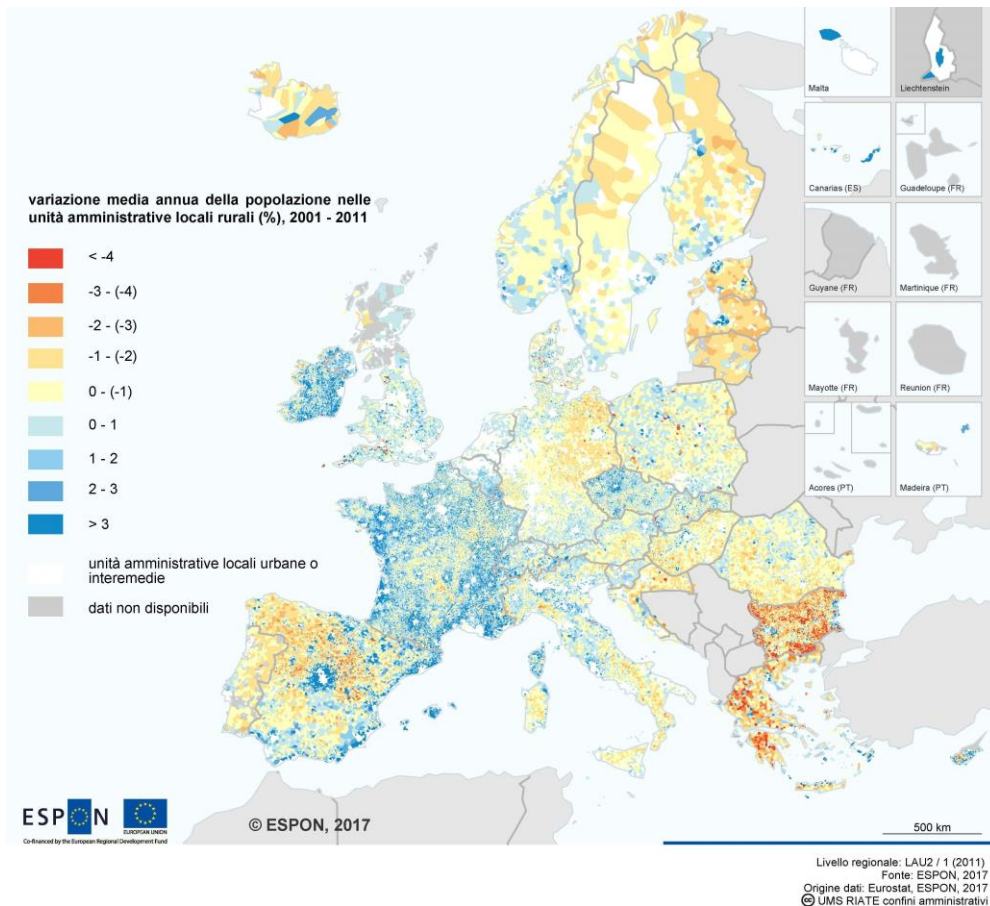
In sintesi si sottolineano due aspetti chiave dell'approccio e dell'esperienza della Strategia nazionale per le aree interne, messi in evidenza da molti, tra cui Antonio De Rossi (2018: 13), secondo cui Snai “rappresenta l'unico portato recente in termini di politiche territoriali a livello nazionale” e “ridefinisce in termini radicalmente nuovi il tema del progetto dei territori marginali, ponendo al centro la questione dei diritti di cittadinanza”.

Si segnala inoltre che nel dibattito sono pressoché assenti riflessioni critiche su questa esperienza, forse in ragione della sua recente applicazione e della predominanza di una restituzione da parte di promotori e protagonisti, accademici e non.

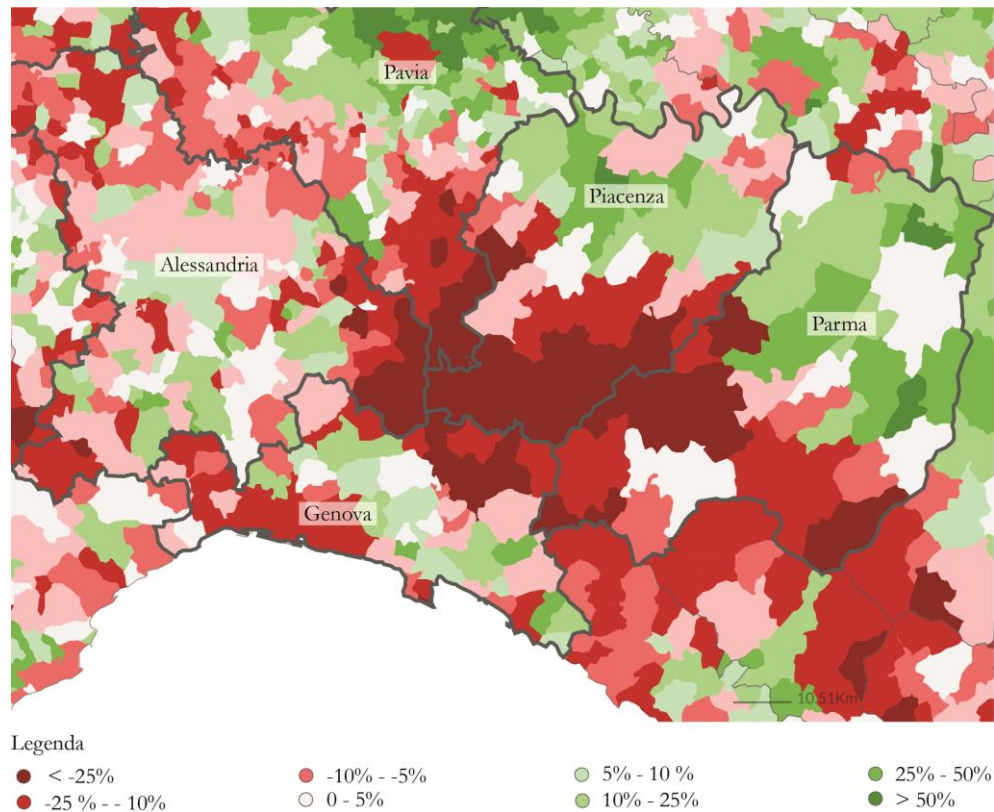
Ad una prima comparazione, preme sottolineare che i due programmi presentano sia fattori convergenti sia divergenti. Se ne segnalano tre. L'individuazione delle aree di intervento

vede spesso un'omologia dei comuni/territori su cui agiscono le due strategie di riequilibrio territoriale; è il caso di seguito proposto dell'Appennino piacentino-parmense, ma anche di altre aree, ad esempio liguri, l'entroterra genovese (Martinelli, 2020), o calabre, il grecanico (Mareggi, Corazziere, 2021). Alcune ricerche (Zumpano, 2020) hanno avviato il confronto sulle geografie delle aree Leader e Snai in Italia. Per contro, si sottolinea la divergenza dell'approccio di governance: l'uno, Leader, spinge all'azione integrata pubblico-privato e costituisce formalmente un soggetto organizzativo societario, gestore diretto di risorse, mentre l'altro, Snai, spinge i comuni all'aggregazione e si organizza in un "non soggetto" pubblico multilivello attraverso un accordo collaborativo, dove ha un ruolo decisionale un comitato tecnico centrale, esterno al territorio, rendendo discutibile il radicamento locale. Da ultimo, mentre il primo punta a lavoro e occupazione, il secondo mira ai servizi di cittadinanza essenziali.

Fig. 1 – Variazione della popolazione rurale in Europa



Fonte: Espon (2017)

Fig. 2 – Decremento demografico nei comuni dell'Appennino settentrionale tra il 1991 e il 2011

Fonte: rielaborazione dati Istat da Postmetropoli (www.postmetropoli.it/atlante) (marzo 2020)

3. Appennino in decrescita

I territori su cui agiscono entrambi i programmi appena esplorati riguardano le aree interne, marginali, in contrazione, in perenne ritardo di sviluppo, fragili, collinari e montane ma non solo e a dominante rurale. Sono diversi i nomi con cui sono stati messi sotto la lente di osservazione, di volta in volta e da parte di autori e discipline differenti.

Questi fenomeni, che per semplicità definiamo di fragilità, sono più accentuati nelle zone rurali e appenniniche del Mezzogiorno e del Centro, ma sono presenti anche nelle aree montane e collinari del Nord Italia (Porcellini, 2013). In esse, uno dei fattori che più frequentemente viene messo in evidenza riguarda lo spopolamento, assumendo che l'abbandono del territorio da parte degli abitanti lo renda fragile e vulnerabile.

Come mostrano i dati Espon (2017) relativi alla variazione della popolazione rurale tra il 2001 e il 2011, l'Appennino settentrionale tra Emilia, Liguria, Lombardia e Piemonte presenta un decremento della popolazione consistente rispetto ad altre aree del Nord Italia e riguarda un'areale piuttosto esteso (Fig. 1). Tale risultanza è confermata anche da una lettura a scala comunale dei dati Istat 1991-2011, dai quali si rileva una declino

demografico che si accentua particolarmente nel territorio collinare e montano delle provincie di Piacenza e Parma, nonostante la contiguità con aree ad alta industrializzazione (Fig. 2). Si tratta di un calo continuo dalla metà del '900, più consistente nel ventennio 1951-1971, ma che prosegue nel tempo, seppur con minore intensità.

Allo spopolamento si affiancano un consistente invecchiamento della popolazione e un perdurante basso (o nullo) tasso di natalità, che non riesce ad essere compensato dall'arrivo di popolazione straniera. Tale situazione demografica è insieme causa ed effetto del difficile andamento economico e produttivo, soprattutto agrario. Si rileva infatti un tasso di occupazione piuttosto basso e, contemporaneamente, un tasso di disoccupazione altrettanto esiguo, in ragione dell'alta presenza di anziani e scarsa presenza di giovani e di popolazione attiva. Diversamente da altre aree marginali, soprattutto l'Appennino piacentino e parmense, dal punto di vista economico, presenta un tessuto imprenditoriale solido (Agenzia per la coesione territoriale, 2020) e relativamente omogeneo (vini, salumi e formaggi) e un imponente Irpef dichiarato per singolo contribuente che in alcuni comuni è in linea (o addirittura superiore) alla media regionale o di aree marginali italiane (Ministero dell'economia e delle finanze, 2015).

Attraverso un'elaborazione specifica, relativa alle aree interne dell'Appennino delle provincie di Piacenza e Parma (Emilia-Romagna), Genova (Liguria), Pavia (Lombardia) e Alessandria (Piemonte), emerge che il patrimonio edilizio presenta un'alta percentuale di abitazioni vuote, che nel 2001 è attorno al 50% per comune e in taluni di questi montani interni tocca anche il 71-89% dell'intero patrimonio (dati www.postmetropoli.it/atlante/). Rispetto alla dotazione di servizi per la popolazione residente, si segnala che in alcuni comuni le scuole sono assenti e in altri vi sono pluriclassi, mentre nei poli urbani collinari-montati permangono istituti scolastici di tutti gli ordini e, nel contesto emiliano, le scuole superiori sono in prevalenza ad indirizzo tecnico. In generale si registra una dotazione scolastica molto più ridotta nella montagna pavese, genovese e alessandrina, ad eccezione di un buon numero di istituti superiori nelle aree interne genovesi. L'offerta sanitaria è anch'essa molto diversificata da regione a regione; in Emilia si segnala la presenza di alcuni poli ospedalieri o ospedali di comunità, di Case della salute e di un'offerta specifica di ascolto e intervento sociale e sanitario Montagna solidale. Analogamente alle altre provincie, è consistente e diversificata l'offerta di assistenza e cura per le popolazioni anziane. Diversamente, la mobilità è quasi totalmente garantita su gomma (ad eccezione di una tratta su ferro a binario unico nel parmense), con condizioni diverse a seconda delle vallate (alcune con infrastrutture della mobilità moderne, altre con tracciati storici affascinanti e di non facile percorrenza) e in ragione della geomorfologia che non consente spostamenti intervallivi facili e veloci. Come per altre aree interne, sono presenti sia un'identità storico culturale (castelli, chiese, monasteri, cammini), sia un patrimonio ambientale (fiumi anche balneabili, parchi, aree protette, boschi produttivi), che costituiscono un'opportunità sottostimata e con buon potenziale di valorizzazione.

4. Politiche ed interventi in atto nell'Appennino piacentino-parmense

In questa vasta area di spopolamento appenninico settentrionale sono attive due politiche per il rilancio dell'occupazione e il ritorno ad abitarlo. Si tratta, come detto in avvio, di sei Gruppi di azione locale (Gal del Ducato, Antico Frignano e Appennino reggiano per le montagne reggiane e modenesi, Valli dell'Antola nel genovese, Valli del Tigullio, Oltrepò pavese e Giarolo Leader nell'alessandrino) e di quattro progetti Snai (Appennino smart

piacentino-parmense, Oltrepò pavese, Appennino emiliano La montagna del latte e Valli dell'Antola e del Tigullio). Di seguito si focalizzerà l'attenzione sui progetti sviluppati nel territorio piacentino-parmense, con uno specifico interesse per gli interventi sviluppati, piuttosto che ai ricchi apparati analitico-descrittivi disponibili e richiesti dalle procedure.

Proprio in ambito Leader e all'interno del Piano di sviluppo rurale 2014-2020, a gennaio 2016, il Gal del Ducato, società consortile pubblico-privata tra enti e soggetti territoriali, ha vinto un finanziamento (circa 10 milioni di euro) da parte di Regione Emilia-Romagna (2016b), per dar concretezza al progetto per le aree rurali dell'Appennino piacentino e parmense, *Aggregare per innovare*. Il Gal insiste su tutti i comuni di montagna e di collina delle due province (Fig. 3). Si tratta di 57 comuni per complessivi 138.169 abitanti (2014).

Come sintetizzato nel nome di progetto, da un lato, i promotori intendono favorire l'alleanza tra territori a maggiori criticità (le terre alte) con altri meno svantaggiati (di fondo-inizio valle, di dimensioni più consistenti o centri di gravitazione dell'area); e, dall'altro lato, riconoscono la carenza di collaborazione tra enti e operatori e mirano, pertanto, ad incentivarne l'aggregazione in ambito agroalimentare, forestale e turistico.

Per evitare l'abbandono dei territori di montagna da parte degli abitanti, cercando di garantire l'occupazione, e per incrementare le presenze temporanee, turistiche ma anche altre forme di permanenza, la Strategia di sviluppo locale e il Piano di azione locale (Gal del Ducato, 2016a; 2016b), definiti con momenti di ascolto e lavoro con esperti, hanno disegnato una rosa di interventi che si articolano in due ambiti tematici: il primo riguarda le filiere agroalimentari da potenziare, sviluppare e innovare (latte, carni e salumi) e una specifica filiera da articolare relativa al bosco. Integrato a questo è il secondo ambito tematico relativo al turismo sostenibile, che si prende cura della sentieristica, migliora l'accoglienza e sostiene formule tradizionali e innovative di comunicazione del territorio.

A luglio 2021, il Gal ha finanziati oltre 200 progetti, di cui oltre la metà completati. Sono 11 interventi a regia diretta (progetti metodologici, studi di fattibilità e ricerche di mercato), 7 in convenzione (finanziati dal Gal d'intesa con un ente pubblico che cura l'attuazione) e tante azioni esito di bandi pubblici (<http://galdeducato.it/i-progetti-finanziati/>).

I tanti interventi previsti si possono racchiudere in 5 obiettivi.

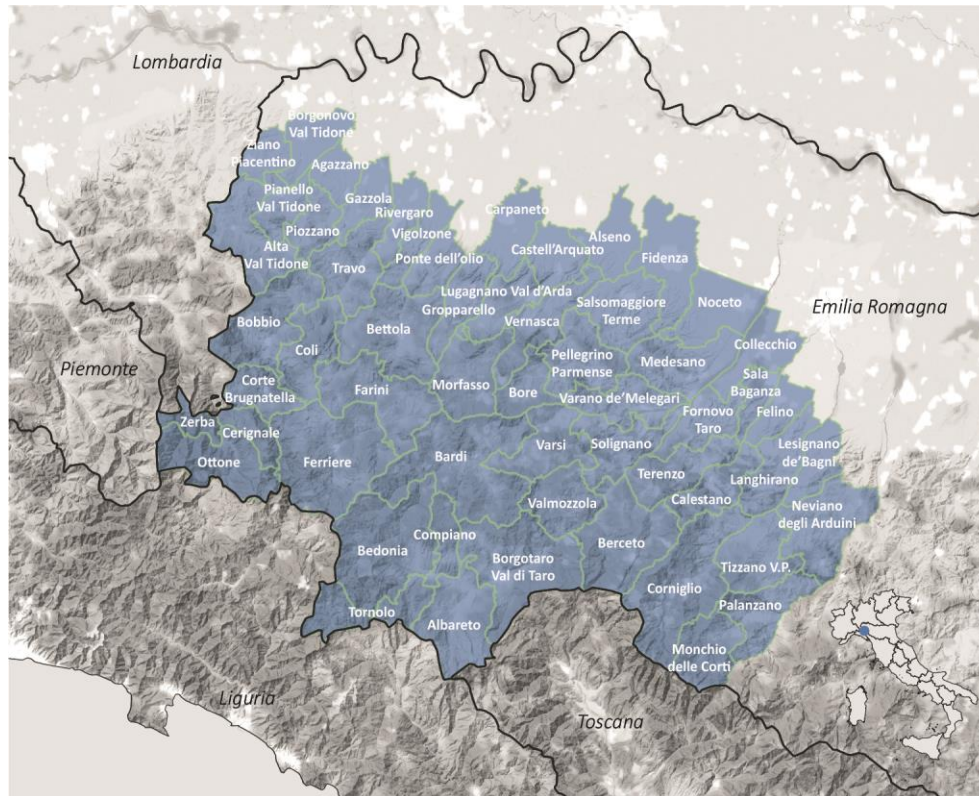
Un primo obiettivo, denominato "Produzioni locali per il mondo", sostiene le produzioni e le lavorazioni di prodotti di montagna e l'innovazione nelle forme della logistica, distribuzione e commercializzazione degli stessi. Valorizzare prodotti locali e farli arrivare al mercato è la finalità da perseguire. Le azioni intraprese hanno riguardato, da un lato, l'elaborazione di una strategia innovativa e rivolta all'esterno di distribuzione e commercializzazione delle piccole produzioni, che ha stentato tuttavia a trovare una formula organizzativa soddisfacente per operatori e mercato e si riduce a pochi interventi, circoscritti all'ambito locale. Dall'altro lato, sono stati attivati diversi bandi che hanno favorito investimenti in 120 aziende agricole (130 le richieste) per migliorare le attrezzature per le produzioni. Si tratta di una formula ordinaria del PSR a cui le aziende, con il sostegno delle associazioni di categoria, hanno imparato ad attingere. L'azione di modernizzazione rimane singolare e non ha ambizioni di fare sistema.

Il secondo obiettivo, "Dal bosco lavori green", pone al centro la multifunzionalità del bosco. La finalità è incentivare il bosco come fonte di reddito e presidio territoriale. Al fine di superare la parcellizzazione del bosco e individuarne forme di gestione collettiva, uno studio ha consentito di verificare la sostenibilità dell'adozione di un sistema di certificazione del bosco nell'Appennino parmense e piacentino, per la commercializzazione

del legno. L'attività, conclusa a marzo 2019, ha portato ad un progetto operativo di filiera e relativo regolamento, all'indicazione di forme volontarie di certificazione idonee al contesto territoriale e allo sviluppo di un marchio territoriale per la filiera e dei prodotti non legnosi del bosco. Concretamente, attraverso bandi, sono state finanziate attrezzature per aziende forestali e incentivi per la certificazione del legno, assegnate a 6 aziende forestali nel parmense e 1 nel piacentino. Rispetto alla fruibilità, due bandi per dare nuove opportunità per vivere il bosco hanno finanziato 6 progetti, di cui 1 concluso, che ha installato attrezzature anche innovative per divertirsi e soggiornare nei boschi di Tornolo (Parma). Rispetto alla creazione di una filiera controllata delle carni da selvaggina, sono state avviati studi e forme di promozione e – in convenzione con le unioni di comuni, alcuni comuni, i parchi e l'ente gestore della comunicazione a livello sub regionale – si sono avviate le qualificazioni dei centri di raccolta e lavorazione dei Parchi del Ducato e di Borgo Val di Taro. Rispetto alla valorizzazione e alla commercializzazione dei prodotti del sottobosco, con modalità partecipate (tavoli di lavoro, interviste, focus group di operatori) sono state individuate buone prassi e percorsi metodologici indirizzati all'aggregazione degli operatori del sottobosco, conclusi a maggio 2019, e lo sviluppo del Museo del Fungo, anche con la valorizzazione di percorsi tematici fruitivi del bosco.

Se i primi due obiettivi riguardano le filiere produttive agroalimentari e si rivolgono in larga parte alle aziende agricole e agroforestali e a coloro che lavorano o commercializzano i prodotti di montagna; i seguenti invece integrano sul territorio le valenze turistiche.

Così, un terzo obiettivo, "Reti antiche e postmoderne dell'Appennino piacentino e parmense", ha per oggetto il completamento e la manutenzione dei percorsi esistenti e il sostegno ad innovazioni d'impresa al servizio di questa rete sentieristica (molte sono le associazioni che già vi operano a titolo volontario). La percorribilità lenta e piacevole del territorio è un fattore attrattivo per i viandanti nel tempo libero, da potenziare nell'Appennino. Un tavolo di lavoro interprovinciale ha definito un progetto integrato di valorizzazione turistica di 11 itinerari del territorio del Gal (Via degli abati, Via dei linari, Sentiero del Tidone, Cammino di san Colombano, Via marchesana, Via francigena, prosecuzione itinerario Alta via dei parchi nel parmense e piacentino, Ciclovia del Ducato-Itinerario cicloturistico dei parchi e dei castelli, Via dei remi, Via dei longobardi, Via del pane e dell'olio) per oltre 1.200 km di tracciati, oltre a indicazioni su monitoraggio/conteggio dei camminatori e suggerimenti per la loro valorizzazione turistica. Il quarto obiettivo, "Accoglienza di qualità", innanzitutto ambiva a far ragionare e agire gli attori locali del settore sulla gestione in rete di servizi per la ricettività, rispetto al quale è stata attivata una convenzione per operare attraverso un portale, raggiungendo solo in modo parziale le aspettative di collaborazione effettiva. Sono stati inoltre proposti nuovi pacchetti turistici per target mirati che valorizzano gli itinerari enogastronomici, puntando così su un carattere locale forte (*food valley*) e convergente con le progettazioni sopra ricordate legate ai prodotti del bosco e alla sentieristica. Rispetto all'innovazione sociale in grado di offrire iniziative turistiche sono state finanziate 3 cooperative di comunità. Mentre rispetto a supportare il recupero di fabbricati pubblici per usi civici, in 9 comuni sono conclusi gli interventi di risanamento conservativo (Berceto), recupero a funzioni cicloturistiche (Farini e Morfasso) o di residenza sociale (Solignano), riqualificazione di spazi cortilizi di edifici storici (Castell'Arquato) e ripristino edilizio (Gazzola, Zerba, Corte Brugnattella, Ziano Piacentino).

Fig. 3 – Il territorio del Gal de Ducato dell’Appennino piacentino-parmense

Fonte: Gal del Ducato (2016). Rielaborazione grafica di A. Napoli

Da ultimo, l’obiettivo di “Promozione del territorio”, volto a stimolare e sostenere un marketing unitario e coordinato dell’Appennino piacentino e parmense insieme, ha visto la definizione di un piano di marketing territoriale, un lavoro territoriale partecipato innovativo sviluppato con “tavoli di vallata” e l’assegnazione delle iniziative in convenzione al gestore della destinazione turistica Emilia (*destination management organization*), previsto dalla Regione Emilia-Romagna (l.r. 4/2016).

Continuare ad abitare l’Appennino garantendo reddito da lavoro agli abitanti è stato il fulcro del programma di lavoro del Gal del Ducato per sei anni, nonostante le difficoltà di dare risposte concrete rispetto alla volontà aggregativa auspicata. Infatti, la collaborazione interprovinciale è stata possibile rispetto alla sentieristica e a sue ricadute nel turismo *outdoor*, e meno marcata nelle iniziative di gestione collettiva del bosco, nonostante comunali nel parmense e comunelli nel piacentino fossero forme esistenti di gestione collettiva del bosco. Scarse sono state le possibilità di attivare nuove filiere produttive, se non per la selvaggina in ambiti territoriali specifici, così come la modernizzazione delle attrezzature per le produzioni ha visto solo azioni mono azienda, complice anche la formula

per azienda individuale prevista dal PSR.

Si tratta solo di iniziative imprenditoriali o sono forme di presidio territoriale di operatori ed enti? L'insieme delle azioni dà luogo ad un progetto urbanistico di manutenzione del sistema infrastrutturale ambientale e sociale di un territorio fragile? Piuttosto che rassegnarsi alla non azione (Rink *et al.*, 2012), al ritorno del bosco e alla normalizzazione del processo di abbandono, il Gal ha sollecitato le classi dirigenti pubbliche e private e i singoli imprenditori ad intervenire, con un effetto puntiforme ma diffuso, per tornare a lavorare (e ad abitare) e mantenere questi territori attraverso un rafforzamento delle produzioni soprattutto agricole, anche grazie ad alcune innovazioni. Dal punto di vista della governance, va riconosciuto che il patrimonio critico e le esperienze acquisite (il Gal del Ducato è erede diretto del Gal Soprip che ha gestito per 20 anni il programma Leader nell'area, a partire dal 1993) hanno consentito al soggetto gestore di destreggiarsi nella complessa articolazione procedurale necessaria che, proprio in ragione di questo, ha consolidato politici, professionalità e burocrazie esperte di lungo corso sulla materia, pur dovendo mettersi alla prova con alcuni rinnovamenti, quale ad esempio la gestione sub regionale emiliana delle attività di promozione turistica.

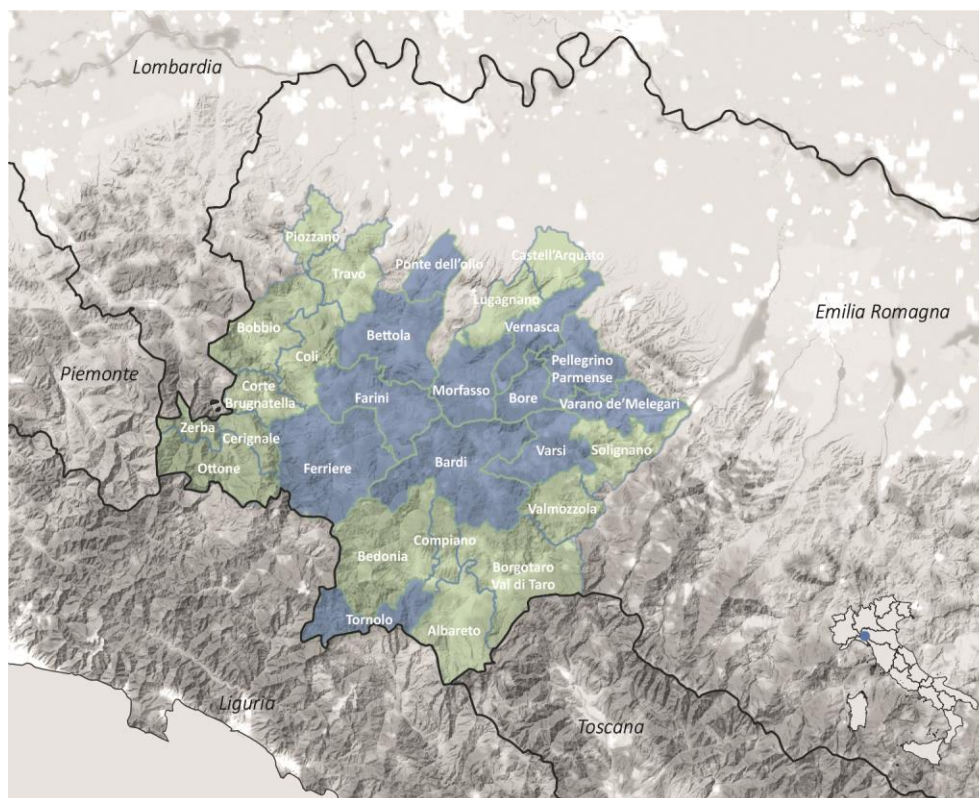
Per quanto riguarda, invece, la Strategia nazionale per le aree interne, il processo di progettazione, avviato a novembre 2015, porta a maggio 2020 l'Agenzia per la coesione territoriale, cinque ministeri, la regione e il sindaco capofila dell'area interna a sottoscrivere l'Accordo di programma quadro (Apq) della strategia d'area *Appennino Smart. Adattamento intelligente per cambiare gli schemi d'azione e superare le criticità con nuove idee*. Il valore degli interventi previsti è pari a circa 15 milioni di euro, finanziati dalle leggi di stabilità per poco meno di un quarto, mentre la parte restante attinge a fondi comunitari, gestiti a livello regionale (Agenzia per la coesione territoriale *et al.*, 2020).

L'area interna dell'Appennino piacentino-parmense è composta da un'area progetto di 12 comuni con 21.990 abitanti e da un'area strategia di ulteriori 16 comuni (Fig. 4). Le risorse convergono sull'area progetto, fatta di piccoli comuni (dai 4.742 residenti di Ponte dell'Olio ai 726 di Bore), nessuno classificato come ultra-periferico; mentre questi ultimi sono presenti nell'area strategia, dove vi sono anche comuni "polvere" (Bonomi, 2020) con un centinaio di abitanti. Nei 12 comuni dell'area progetto l'urbanizzazione è comunque molto rada; ci sono infatti 11 frazioni con più di 100 abitanti, 119 frazioni con una popolazione compresa tra i 20 e i 100 abitanti e 278 frazioni con meno di 20 abitanti.

A fronte del continuo declino demografico (dal 1951 al 2016, -64% nell'area progetto, con punte del -80% nella montagna piacentina), la strategia mira a rallentare la perdita di abitanti che, secondo gli scenari demografici, si aggira tra il -15% e il -43% nel 2041. L'obiettivo è pertanto di stabilizzare i residenti che sono arrivati nel periodo di crisi, stimolare il ritorno di una parte di quanti hanno lasciato l'area negli ultimi anni e attrarre nuovi nuclei familiari, abbassando così l'età media dell'area, che vede gli over 65 costituire un terzo della popolazione (2011). Si tratta di intercettare alcune tendenze emerse di recente a livello nazionale quali: il timido ritorno alla terra di giovani coppie e famiglie cittadine, la disponibilità di un minor costo della vita e delle abitazioni in montagna e l'opportunità di lavoro agile e da remoto grazie alle tecnologie informatiche. Gli interventi messi in campo puntano infatti a garantire la residenzialità, soprattutto in val Nure (Lucatelli, Sonzogno, 2021), e mirano a "fare sì che questo scenario possa effettivamente configurarsi, spiazzando gli scenari di continuità", agendo sui servizi di cittadinanza e per il lavoro. "Meno impellente appare invece l'investimento sulla attivazione di nuovi processi produttivi, in un

territorio caratterizzato da bassi tassi di disoccupazione e redditi medio-alti e in cui il tema è già abbondantemente presidiato dalle politiche regionali” (Agenzia per la coesione territoriale *et al.*, 2020: 56).

Fig. 4 – Il territorio della Snai Appennino smart. L’area progetto (blu) e l’area strategia (verde)



Fonte: Agenzia per la coesione territoriale *et al.* (2020). Rielaborazione grafica di A. Napoli

La strategia d’area concordata a livello centrale e locale interviene in sei ambiti d’azione. Il primo riguarda “Salute e benessere” e mira ad accrescere e a consolidare i servizi di cura per minori e persone con limitata autonomia e potenzia la rete dell’offerta sanitaria e socio-sanitaria territoriale, con interventi di medicina di iniziativa a supporto delle famiglie, quali, da un lato, l’istituzione dell’infermiere di comunità e, dall’altro, l’estensione a tutta l’area progetto dell’iniziativa Montagna solidale. Inoltre, migliora la fruizione di alcuni servizi esistenti in loco, quali la Casa della salute di Bettola (Piacenza) e il Ricovero di sollievo in Appennino parmense, ma aumenta anche le residenze per anziani, e provvede all’efficientamento energetico di tali edifici, come a Vernasca (Piacenza). Prevede inoltre l’acquisto di un mezzo di trasporto sanitario e l’aumento della presenza di unità operative

mobili per le situazioni di emergenza-urgenza, lasciando invece lo sviluppo della telemedicina alla regione. Anche la conciliazione dei tempi di lavoro e delle famiglie è presa in carico attraverso l'attivazione di servizi di baby caring sia per la fascia 0-3 anni (estendendo a tutti i comuni interessati l'esperienza di custodia breve presso una scuola materna del comune di Bardi, Parma) e per la fascia 3-13 anni (come servizio integrativo pomeridiano).

Il secondo ambito riguarda l'"istruzione" e promuove la digitalizzazione delle scuole e la qualificazione dell'offerta formativa tecnica e professionale. Oltre ad incrementare la strumentazione digitale nei 12 plessi dell'area, per assicurare pari opportunità a classi meno numerose, scuole isolate e pluriclassi, verrà seguita la metodologia didattica degli "ambienti di apprendimento allargato" (<http://piccole.scuole.indire.it/>), in attuazione del Manifesto per le piccole scuole. Il rafforzamento con nuove tecnologie dei plessi comunali vuole evitare la chiusura delle scuole e gli accorpamenti, oltre ad offrire un sostegno nell'orario extra-curricolare. Rispetto alla formazione superiore, nascerà un polo tecnico-professionale dedicato all'agro-ambiente, allo sviluppo rurale e ai mestieri della montagna, per rafforzare e diffondere competenze teoriche e pratiche mirate al contesto locale. L'iniziativa, a regia regionale, sviluppa una sperimentazione in corso dal 2000 tra scuole del parmense e si estende e tematizza nel polo distaccato di Bedonia dell'istituto superiore Zappa-Fermi.

Per quanto riguarda la "mobilità", la Snai aiuterà a migliorare l'efficienza dei servizi flessibili di trasporto pubblico su gomma già presenti (nel 2005 in val Nure nel piacentino e nel 2011 un pronto bus nei comuni di Bettola, Farini e Ferriere), con l'introduzione del mobility manager d'area e il consolidamento del taxi sociale, non apportando pertanto innovazione.

Rispetto alla "tutela attiva del territorio", da un lato si propongono modelli innovativi di gestione del patrimonio agro-silvo-pastorale, quali, per la gestione delle proprietà, i gruppi operativi per l'innovazione, previsti dai PSR, proposta altra rispetto alle azioni del Gal locale. A ciò si affiancano il tradizionale recupero di strutture produttive e di ricovero in quota e la manutenzione e messa in sicurezza di sentieri forestali per il trekking e la fruizione, così da valorizzare boschi e pascoli. A queste si aggiunge il sostegno ad imprese esistenti o nuove di agricoltura multifunzionale. In tutti i casi si tratta di azioni attuative del PSR e a cura della regione. Dall'altro lato, per superare il cosiddetto "vecchio modello del turismo climatico" si prospetta un turismo slow, volto ai camminatori, realizzato con due prodotti: un circuito storico-archeologico dell'Appennino a Ponte dell'Olio e in val d'Arda, in fase di progettazione esecutiva, e i Percorsi in Appennino, concentrando l'interesse sui tracciati in area progetto già programmati dal Gal e rafforzando l'azione comunicativa già individuata dalla *destination management organization* emiliana. Da ultimo, si include nella strategia Snai il sostegno alle cooperative di comunità del Gal, che offrono servizi ai turisti e qui riferiti anche a famiglie, lavoratori e imprese.

Un quinto ambito riguarda la "connettività". Per superare la copertura discontinua della telefonia mobile e l'elevato *digital divide* nell'area, la regione ha stanziato e gestisce le risorse per la banda larga, che eviterà l'isolamento nelle comunicazioni a distanza e consentirà la fruizione della scuola digitale e della telemedicina, oggetto di pianificazione regionale. L'intervento, in progettazione esecutiva, investe il 40% delle risorse Snai. In questa programmazione si demanda ad altri l'attuazione e non si dà enfasi particolare al ritorno ad abitare i borghi che la tecnologia può favorire, come invece sostenuto da più parti nel dibattito sviluppatosi durante e post-pandemia.

L'ultimo ambito riguarda l'"associazionismo". I comuni hanno scelto di rafforzare il presidio associato di protezione civile, per affrontare il rischio idrogeologico (nel 2015 un'alluvione causò vittime) attraverso un coordinamento di area vasta e l'acquisizione di strumentazione ed equipaggiamento. Sul fronte degli enti locali, con Snai si intende far nascere un centro elaborazione dati unico di area vasta, per favorire una gestione amministrativa condivisa.

Nel complesso si può affermare che la Strategia d'area piuttosto che proporre azioni bandiera originali, sollecita in modo esplicito alla convergenza degli interventi promossi da altre politiche e a scale territoriali e amministrative diverse, che ricadono sull'area progetto. Ciò è evidente rispetto ai finanziamenti che provengono e sono gestiti da tante fonti e soggetti; ma anche rispetto al voler collezionare, valorizzare ed estendere all'intera area azioni, politiche e soluzioni organizzative già sperimentate e ritenute replicabili. La replica di un servizio non è però intesa in modo estensivo, ma piuttosto in modo selettivo; infatti, ad esempio in ambito sanitario, l'articolazione dell'offerta a forte carattere provinciale viene riconosciuta per le sue diversità, da valorizzare.

È inoltre utile rilevare che gran parte degli interventi riguardano la riorganizzazione e la gestione (alcuni con caratteri di novità, come il rafforzamento della medicina d'iniziativa e la didattica per le piccole scuole), seppur non mancano interventi di trasformazione fisica (sentieristica e riqualificazione dei servizi di cura e sanitari). Altra componente di nuova dotazione infrastrutturale è l'azione portante, per rilevanza e per investimenti, legata alla banda ultra-larga. Perno della strategia, con essa si vuole dotare la montagna e la collina di un carattere di prossimità (solitamente urbano) ai servizi di istruzione e sanitari, grazie alla telemedicina, ma anche al lavoro nella pubblica amministrazione e, con attività da remoto, nei settori privati, nelle imprese e per i professionisti. Tale azione però non dipende dal coordinamento Snai ma da altri centri decisionali e non è una peculiarità territoriale ma diffusa all'intera regione e nazione. Si auspica così, per un verso, una "prossimità elettronica" che aleggiava in programmi di fine del '900, che Snai sollecita per l'Appennino piacentino-parmense e che forse la crisi pandemica può far uscire dalle secche in cui si è incagliata. Per altri versi, si rende portante e territorialmente rilevante un fattore abilitante che caratterizza la transizione tecnologica nazionale, pertanto aspecifica rispetto ai luoghi: non un'azione locale. Si tratta nel complesso di proposte che vorrebbero invertire la rotta (Rink *et al.*, 2012) della decrescita demografica, anche se i promotori sono consapevoli che si tratta di un mantenimento o rallentamento della condizione in atto.

Rimane comunque aperto l'interrogativo rispetto alla selezione dell'area progetto che, se da un lato presenta criticità per il decremento demografico (condiviso però con alcuni comuni dell'area strategia), per altri versi si configura come un ambito di discreta accessibilità (secondo la classificazione Snai non vi sono comuni ultra-periferici), con buoni redditi e capacità imprenditoriale. La rilevanza dei danni dovuti alle esondazioni dei torrenti Nure e Parma nel secondo decennio 2000 hanno forse acceso i riflettori sui comuni coinvolti, tanto 'normali' da esser parte di un'Italia sovente trascurata dalle politiche nazionali; che in tale occasione invece se ne fanno carico.

Da ultimo, rispetto all'attuazione del programma, è troppo recente la sottoscrizione dell'accordo per poter registrare gli esiti, anche se è necessario sottolineare come diversi interventi attengano a soggetti e risorse che hanno gestione autonoma.

5. Tanta continuità e pochi cambiamenti

Per comprendere se e quali direzioni di cambiamento sono state innescate, in conclusione si ricapitolano i temi salienti delle trasformazioni proposte, si restituiscono gli aspetti comuni (e alcune differenze) dei due programmi di intervento nell'Appennino piacentino-parmense raccontati e si inquadrano nelle proposte iniziali di interpretazione per fasi e azioni.

I temi affrontati nei due programmi, europeo e nazionale, applicati localmente riprendono questioni attinenti lo *sviluppo locale*, declinato rispetto all'agricoltura e al turismo, che al di là degli enunciati sulla sostenibilità, si posizionano in larga parte su atteggiamenti tradizionali di modernizzazione delle attrezzature, il primo, e rispetto a tendenze *mainstream* (*slow, outdoor, cyclability, walkability*), il secondo. Interessanti indicazioni verso economie *green* (legno, carni, *food*) sono esplicitate dalle proposte per le produzioni del bosco, nonostante il percorso ancora accidentato e necessario di caparbietà da parte degli attori locali. Interessante è la tendenza alla diversificazione e alla multifunzionalità proposte nell'integrazione delle attività economiche e sociali. Rispetto alla "difesa del territorio e del patrimonio costruito" le iniziative messe in campo sono poche e puntuali, forse anche in ragione della focalizzazione dei due programmi di finanziamento solo tangenti allo specifico tema. L'interesse per l'"inversione o il rallentamento del calo demografico e dell'abbandono" è invece affrontato nel Gal sostenendo e sollecitando economia e lavoro, e nella Snai verificando e supportando l'offerta di servizi di base, per i quali si rinuncia ad una selezione di servizi e luoghi e si favorisce lo stato delle cose disperse e ovunque, adottando spesso azioni di buon senso e consuete; ciò anche in ragione della condizioni territoriali di partenza che sembrano consentire una stabilizzazione, in condizioni di qualità della vita non solo accettabili ma anche buone. E questa condizione non drammatica si potrà avvalere sia di alcune innovazioni sociali (cooperative e infermieri di comunità) che trovano terreno fertile (antichi usi collettivi forestali, come comunelli e comunali), sia di una nuova (auspicata) dotazione infrastrutturale tecnologica che favorirà una prossimità elettronica.

Sono diversi gli aspetti comuni tra le due progettualità Gal e Snai. Innanzitutto sono entrambi ben definite rispetto al contesto locale e condividono l'individuazione di un territorio di intervento vasto, dove la scala è dettata dal problema/soluzione trattato e non dai confini amministrativi, che rimangono rilevanti in ragione dei meccanismi burocratici per l'assegnazione delle risorse. In secondo luogo, anche i "soggetti" promotori, gestori in forma ibrida e complessa, sono di area vasta, perché agiscono oltre i confini amministrativi dati. Inoltre, l'organismo costituito Gal è attore più riconoscibile, tanto che è considerato potenziale soggetto istituzionale e gestore competente per lo sviluppo di azioni integrate (Barbera e De Rossi, 2021). In terzo luogo, entrambi condividono l'approccio *place-based* e la dichiarata propensione alla progettazione inclusiva, che nei fatti assume connotazioni altalenanti tra bottom-up e top-down. In quarto luogo, sono accomunate dalla pragmaticità che porta a prospettare azioni già sperimentate con successo a livello di singola vallata o comune e da riadattare (ad esempio, ancora, medicina d'iniziativa, centri operativi misti, sentieristica). Da ultimo, i due programmi sono attivati localmente per acquisire risorse esogene, che innescano la definizione di geografie tematiche che non sempre configurano cluster amministrativi duraturi; ciò è più accentuato in Snai perché maggiormente selettiva. Per chiudere, quali cambiamenti si sono attivati? Si tratta di azioni in larga parte gestionali con alcuni interventi infrastrutturali e di modificazione fisica, solo in alcuni casi innovativi. Sono ancora azioni esogene di modernizzazione, pur nel solco di un approccio

dichiaratamente endogeno (Bock, 2020). Certamente predominano azioni di tipo conservativo e che cercano di invertire la decrescita (Rink *et al.*, 2012), piuttosto che cercare di gestire e accompagnare il cambiamento (D'Armento, 2021) verso uno scenario permanente di bassa densità abitativa e di non crescita.

Riferimenti bibliografici

- Agenzia per la coesione territoriale, Ministero dell'istruzione, Ministero delle infrastrutture e dei trasporti, Agenzia nazionale per le politiche attive del lavoro, Ministero delle politiche agricole alimentari e forestali, Ministero della salute, Regione Emilia-Romagna, sindaco del Comune di Bettola (2020), *Accordo di Programma Quadro Regione Emilia-Romagna "Area interna Appennino piacentino-parmense"*. <https://www.agenziacoesione.gov.it/wp-content/uploads/2020/11/apq-piacentino-parmense.pdf>
- Barbera F., De Rossi A. (a cura di) (2021), *Metromontagna. Un progetto per riabitare l'Italia*. Donzelli, Roma.
- Barca F., Carrosio G. (2020), "Un modello di *policy place-based*: la Strategia nazionale per le aree interne", in Osti G., Jachia E. (a cura di), *AttivAree. Un disegno di rinascita delle aree interne*. Il Mulino, Bologna, pp. 63-72.
- Barca F., Casavola P., Lucatelli S. (2014), "Strategia nazionale per le aree interne: definizione, obiettivi, strumenti e governance". *Materiali Uval*, n. 31, Roma. https://www.agenziacoesione.gov.it/wp-content/uploads/2020/07/MUVAL_31_Aree_interne.pdf
- Bevilacqua P. (2015), "Una nuova agricoltura delle aree interne", in Meloni B. (a cura di), *Aree interne e progetti d'area*. Rosenberg & Sellier, Torino, pp. 118-122.
- Bock B.B. (2020), "Approcci relazionali allo sviluppo delle aree interne d'Europa", in Osti G., Jachia E. (a cura di), *AttivAree. Un disegno di rinascita delle aree interne*. Il Mulino, Bologna, pp. 83-91.
- Bonomi A. (2012), "Luoghi 'spaesati': viaggio nell'Italia al margine". *Il Sole-24 Ore, Impresa & Territori*, 25 novembre, p. 13.
- Bonomi A. (2020), "I comuni-polvere tra poesia e necessità". *Il Sole-24 Ore*, 30 giugno.
- Borghi E. (a cura di) (2009), *La sfida dei territori nella green economy*. Il Mulino, Bologna.
- Calvaresi C. (2008), *Sperimentare lo sviluppo territoriale. Un bilancio dell'attuazione del programma Leader Plus nell'Alto Oltrepò pavese*. Franco Angeli, Milano.
- Calvaresi C. (2015), "Le aree interne, un problema di *policy*". *Territorio*, n. 74, pp. 87-90.
- Carrosio G., Faccini A. (2018), "Le mappe della cittadinanza nelle aree interne", in De Rossi A. (a cura di), *Riabitare l'Italia. Le aree interne tra abbandoni e riconquiste*. Donzelli, Roma, pp. 51-77.
- Copus A.K. (2001). "From core-periphery to polycentric development: concepts of spatial and aspatial peripherality". *European Planning Studies*, vol. 9, n. 4, pp. 539-552.
- Corrado F. (a cura di) (2021), *Urbano montano. Verso nuove configurazioni e progetti di territorio*. Franco Angeli, Milano.
- Corrado F., Dematteis G. (a cura di) (2016), "Riabitare la montagna". *Scienze del territorio*, n. 4, numero monografico.
- Corrado F., Dematteis G., Di Gioia A. (2014), *Nuovi montanari. Abitare le Alpi nel XXI secolo*. Franco Angeli, Milano.
- D'Armento S. (2021), "Per un cambio di paradigma nelle aree interne. Dal perseguimento

- dell'inversione demografica alla pianificazione della contrazione. Dati e scenari dal Materano”, in Corrado F., Marchigiani E., Marson A., Servillo L. (a cura di), *Le politiche regionali, la coesione, le aree interne e marginali*, Atti della XXIII Conferenza Nazionale Siu, *Downscaling, Rightsizing, Contrazione demografica e riorganizzazione spaziale*. Torino, 17-18 giugno 2021, vol. 3. Planum Publisher e Società Italiana degli Urbanisti, Roma-Milano, pp. 17-24.
- Dax T. (2005), “The redefinition of Europe’s less favoured areas”, 3rd Annual Conference, *Rural Development in Europe, Funding European Rural Development in 2007-2013*. Londra, 15-16 novembre 2000.
- De Rossi A. (a cura di) (2018), *Riabitare l'Italia. Le aree interne tra abbandoni e riconquiste*. Donzelli, Roma.
- Dematteis G. (2013), “La montagna nella strategia per le aree interne 2014-2020”. *Agriregionieuropa*, anno 9, n. 34. <http://agrireregionieuropa.univpm.it/content/article/31/34/la-montagna-nella-strategia-le-aree-interne-2014-2020>
- Dipartimento per le politiche di coesione, Presidenza del Consiglio dei ministri (2015), *Relazione annuale sulla Strategia nazionale per le aree interne*. Cipe, luglio.
- Espoon (2017), *Policy Brief: Shrinking rural regions in Europe*. <https://www.espon.eu/rural-shrinking>
- Gal del Ducato (2016a), *Aggregare per innovare. Il documento strategico per le aree rurali dell'Appennino piacentino e parmense 2014-2020*. http://galdelducato.it/wp-content/uploads/2016/11/GALdelDUCATO_SSL_28Luglio2016.pdf
- Gal del Ducato (2016b), *Aggregare per innovare. Il Piano di azione locale (Pal) per le aree rurali dell'Appennino piacentino e parmense 2014-2020*. http://galdelducato.it/wp-content/uploads/2016/11/GALdelDucato_PAL_28Luglio2016.pdf
- Götmark F., Cafaro P., O’Sullivan J. (2018), “Aging human populations: good for us, good for the Earth”. *Trend in Ecology & Evolution*, vol. 33, n. 11, pp. 859-862.
- Hospers G.J., Reverda N. (2015), *Managing population decline in Europe’s urban and rural areas*. Springer, Heidelberg-Londra.
- IBA-Büro, Bauhaus Dessau Foundation (2010), *International building exhibition Urban redevelopment Saxony-Anhalt 2010. Less is future: 19 cities-19 themes*. Jovis/Saxony-Anhalt Ministry of Regional Development and Transport, Berlino/Magdeburgo.
- Lucatelli S., Sonzogno G.V. (2021), “Confini, sviluppo locale e relazioni aree interne/aree urbane. L’esperienza Snai e i legami tra territori”, in Barbera F., De Rossi A. (a cura di), *Metromontagna. Un progetto per riabitare l'Italia*. Donzelli, Roma, pp. 127-151.
- Mantino F., De Fano G. (2015), “Sviluppo rurale, innovazione sociale e politiche per le aree interne”. *Territorio*, n. 74, pp. 91-96.
- Mareggi M., Corazziere C. (2021), “Local action to tackle physical, relational and socio-cultural isolation of an internal area in the Metropolitan City of Reggio Calabria in Italy”, in Bevilacqua C., Calabrò F., Della Spina L. (a cura di), *New metropolitan perspectives. NMP 2020*. Vol. 2, Springer, Heidelberg-Berlino, pp. 327-336.
- Martinelli L. (2020), *L'Italia è bella dentro. Storie di resilienza, innovazione e ritorno nelle aree interne*. Altreconomia, Milano.
- Ministero dell’economia e delle finanze (2015), *Redditi e principali variabili Irpef su base comunale*. Roma.
- Ministro per la coesione territoriale, d’intesa con i Ministri del lavoro e delle politiche

- sociali e delle politiche agricole, alimentari e forestali (2012), *Metodi e obiettivi per un uso efficace dei fondi comunitari 2014-2020*. Roma, 27 dicembre. <http://www.reterurale.it/flex/cm/pages/ServeBLOB.php/L/IT/IDPagina/13413>
- Moss L.A.G. (2006) (a cura di), *The amenity migrants: seeking and sustaining mountains and their cultures*. Cabi Publishing, Wallingford, UK e Cambridge, USA.
- Osti G. (2016), “The unbalanced welfare of Italian fragile rural areas”, in Grabski-Kieron U., Mose I., Reichert-Schick A., Steinführer A. (a cura di), *European rural peripheries revalued: governance, actors, impacts*. LIT, Berlino, pp. 69-70.
- Oswalt P. (a cura di) (2005), *Shrinking cities. International research*. Vol. 1, Hatje Cantz, Ostfildern.
- Oswalt P. (a cura di) (2006), *Shrinking cities. Interventions*. Vol. 2, Hatje Cantz, Ostfildern.
- Perlik M. (2011), “Alpine gentrification: the mountain village as a metropolitan neighborhood”. *Journal of Alpine Research / Revue de géographie alpine*, vol. 99, n. 1. <http://rga.revues.org/1370>.
- Podda A. (2020), “Una politica di sviluppo rurale. L’esperienza italiana Leader”, in Osti G., Jachia E. (a cura di), *AttivAree. Un disegno di rinascita delle aree interne*. Il Mulino, Bologna, pp. 73-81.
- Porcellini S. (2013), *Aree marginali Italia. Laboratorio di opportunità*. Edizioni del faro, Trento.
- Regione Emilia-Romagna (2016a), *Strategia nazionale per le aree interne: dispositivi per l’attuazione*. Deliberazione di Giunta regionale, n. 473, 4 aprile.
- Regione Emilia-Romagna (2016b), *Re. (UE) nr. 1303/2013, Reg (UE) nr. 1305/2013 PSR 2014/2020 Misura 19, Ammissione alla fase 2 dei Gal e delle relative strategie di sviluppo locale*. Determinazione di Giunta regionale, n. 926, 26 gennaio.
- Rink D., Rumpel P., Slach O., Cortese C., Violante A., Calza Bini P., Haase A., Mykhenko V., Nadolu B., Couch C., Cocks M., Krzystofik R. (a cura di) (2012), *Governance of shrinkage. Lessons learnt from analysis for urban planning policy*. www.ufz.de/export/data/400/39029_WP7_D13_14_15_FINAL_2.pdf
- Roep G., Van der Ploeg J.D. (2003), “Multifunctionality and rural development: the actual situation in Europe”, in Van Huylenbroeck G., Durand G. (a cura di), *Multifunctional agriculture. A new paradigm for European agriculture and rural development*. Ashgate, Aldershot, pp. 37-54.
- Rossi-Doria M. (1982), *Scritti sul Mezzogiorno*. Einaudi, Torino.
- Sivini S. (2003), *Nuovi percorsi di sviluppo locale. Il Programma Leader e la sua applicazione in due aree del Mezzogiorno*. Rubbettino, Soveria Mannelli.
- Teilmann K.A., Thuesen A.A. (2014), “Important types of LAG-Municipality interaction when collaborating on rural development: lesson from Danish Leader LAGs”. *International Journal of Rural Management*, vol. 10, n. 1, pp. 21-45.
- Wiechmann T. (2012), “Europe: islands of growth in a sea of shrinkage”, in Haase A., Hospers G.J., Pekelsma S. et al. (a cura di), *Shrinking areas: front-runners in innovative citizen participation*. Eukn (European Urban Knowledge Network), The Hague, p. 40-43.
- Woods M. (2015), “Territorialisation and the assemblage of rural place: examples from Canada and New Zealand”, in Dessei J., Battaglini E., Horlings L. (a cura di), *Cultural sustainability and regional development: theories and practices of territorialization*, Routledge, Londra/New York, pp. 29-42.
- Zumpano C. (2020), “Strategia nazionale aree interne e approccio Leader: specificità e

sinergie”, in Cois E., Pacetti V. (a cura di), *Territori in movimento. Esperienze Leader e progetti pilota per le aree interne*, Rosenberg & Sellier, Torino, pp. 141-154.

Marco Mareggi

Dipartimento di Architettura e Studi Urbani, Politecnico di Milano

Via Bonardi, 3 – I-20133 Milano (Italy)

Tel.: +39-339-8859962; email: marco.mareggi@polimi.it

