

2.2021

paesaggio urbano

URBAN DESIGN

04 **BALZANI**

Aprire le porte nel castello di Barbablù

Marcello Balzani

06 **DALLA NEGRA**

Amphitheatrum Caesareum: quando si vuole emulare l'opera degli imperatori Flavi

Amphitheatrum Caesareum: emulating the work of the Flavian emperors

Riccardo Dalla Negra

56 **RICERCA · RESEARCH**

Architetture italo-argentine a Buenos Aires. Condividere metodologie e tecniche per conoscere, conservare e valorizzare un patrimonio diffuso

Italo-Argentine architectures in Buenos Aires. Sharing methodologies and techniques to know, preserve and enhance a widespread heritage

M. Pompeiana Iarossi, Valeria Pracchi, Mónica Fernández Colombo, Lilianna Bonvecchi, Stella Maris Casal

64 **RICERCA · RESEARCH**

L'analisi del patrimonio nascosto di Jahu (SP - Brasile)

The Analysis of the hidden heritage of Jahu

Alfonso Ippolito, Carlo Bianchini, Carlo Inglese, Martina Attenni, Roberto Barni, Antonio Esposito, Claudia Palmadessa

84 **RICERCA · RESEARCH**

Il progetto AURA: proposta di auralizzazione di alcuni teatri europei per la creazione di paesaggi sonori virtuali

Stefano Bertocci, Felix Lang, Christine Sauter, Jürgen Sieck, Natalya Shakhovska

90 **RICERCA · RESEARCH**

Un Competence Centre europeo per la conservazione del patrimonio

A European Competence Centre for Heritage conservation

Federica Maietti, Marco Medici, Federico Ferrari

116 **PROGETTO · DESIGN**

Facciate distese. Lo sguardo dell'architettura ipogea

Horizontal Facades.

The Look of Underground Architecture

Antonio Salvi

paesaggio urbano



URBAN DESIGN

14 **RESTAURO · RESTORATION**

L'Ottava edizione del Premio Domus Restauro e Conservazione: Sessione Tesi

The 8th Edition of the Domus international Prize for Conservation and Preservation: the Theses Division

Manlio Montuori, Marco Zuppiroli

42 **RICERCA · RESEARCH**

I parchi e giardini europei fra XV e XX secolo. Rilievo, modellazione, valorizzazione

European parks and gardens between the 15th and 20th Centuries. Survey, modeling, enhancement

AA.VV.

74 **RICERCA · RESEARCH**

Gli spazi della miseria e della marginalità in Sudamerica. La Villa 31 e la Villa Rodrigo Bueno di Buenos Aires e la Favela Sol Nascente di Brasilia: documentazione e rappresentazione dello spazio e della condizione dell'abitare

Spaces of misery and marginality in South America. Villa 31 and Villa Rodrigo Bueno in Buenos Aires and the Favela Sol Nascente in Brasilia: documentation and representation of space and housing conditions

Rosario Marrocco, Benedetta Bisol, Sandra Inés Sánchez

100 **RICERCA · RESEARCH**

ARTEST a project for Enhancing Education Programs in Arts and Humanities

Cettina Santagati, Oyvind Eide

106 **RICERCA · RESEARCH**

La partecipazione dell'Agenzia per la Ricostruzione al progetto FireSpill. Esempio di progettazione strategica integrata. Programma Transfrontaliero Interreg Italia-Croazia 2014-20

The participation of the Agency for Reconstruction at FireSpill Project. Integrated strategic planning example. Interreg Cross-border Program Italy-Croatia 2014-20

Enrico Cocchi, Stefania Leoni



Architetture italo-argentine a Buenos Aires

Condividere metodologie e tecniche per conoscere, conservare e valorizzare un patrimonio diffuso

Italo-Argentine architectures in Buenos Aires. Sharing methodologies and techniques to know, preserve and enhance a widespread heritage

M. Pompeiana Iarossi
Valeria Pracchi
Mónica Fernández Colombo
Liliana Bonvecchi
Stella Maris Casal

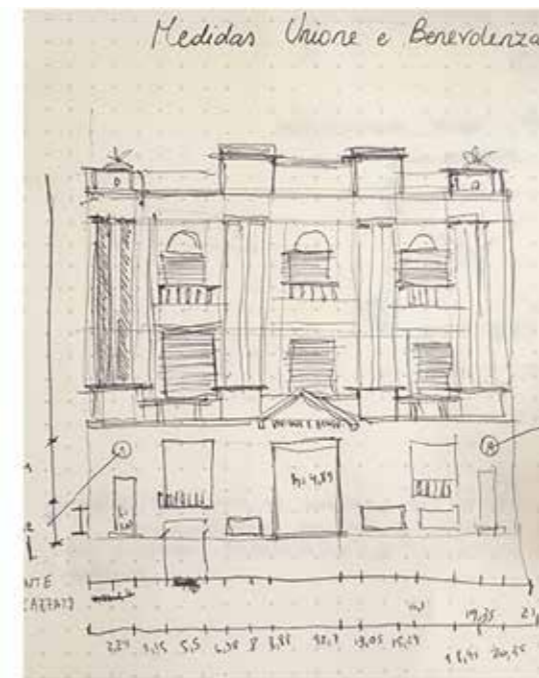
Il contributo descrive e traccia un primo bilancio del progetto Ka107 Erasmus+ 2018, condotto tra il Dipartimento ABC del Politecnico di Milano e la FAU - Universidad de Belgrano, Buenos Aires. Il progetto ha costituito un'importante occasione per condividere e sperimentare, nella formazione di studenti e docenti di ambo le istituzioni, metodologie e procedure avanzate per la conoscenza, tutela, riuso e valorizzazione del patrimonio costituito dalle architetture di matrice italiana a Buenos Aires.

The contribution describes and draws up an initial assessment of the Ka107 Erasmus + 2018 project, conducted between Politecnico di Milano and Universidad de Belgrano, Buenos Aires.

The project represented an important opportunity to share and experiment, in the training of students and teachers from both institutions, advanced methodologies and procedures for the knowledge, protection, reuse and enhancement of the heritage made up of the Italian architectures of Buenos Aires.

Il progetto Ka107 Erasmus+ 2018, svolto congiuntamente dal Politecnico di Milano con la Universidad de Belgrano a Buenos Aires, è stato finalizzato alla sperimentazione condivisa di metodologie e procedure per la conoscenza e valorizzazione del patrimonio architettonico italo-argentino a Buenos Aires.

The Ka107 Erasmus + 2018 project, carried out jointly by Politecnico di Milano with Universidad de Belgrano in Buenos Aires, has been aimed at sharing methodologies and procedures for knowledge and enhancement of the Italo-Argentine architectural heritage in Buenos Aires.



Introduzione

La partecipazione alla call Erasmus Ka107' si è basata su una ricerca, condivisa fra le due sedi, sul tema della valorizzazione del patrimonio architettonico realizzato a Buenos Aires da progettisti e costruttori di origine italiana, avviata fin dal 2016, sulla scorta di rapporti di mobilità di studenti e docenti attivi dal 2004².

La scelta del tema è legata alla tradizione di studi italiana nell'ambito della tutela, ma anche alla sua rilevanza nella cultura internazionale odierna, in cui il patrimonio culturale è riconosciuto non solo per la sua intrinseca importanza, ma anche per la capacità di promuovere il senso di identità, il turismo culturale, il coinvolgimento e l'integrazione delle popolazioni, processi economici e sociali. Tale superamento del concetto di patrimonio inteso come insieme di "beni eccezionali", a favore di una maggiore considerazione della qualità e importanza ritrovabile nei tessuti meno protetti in quanto minuti o frammentati, è chiaramente definito nel Piano

Le piccole costruzioni progettate al principio del XX secolo da G. Chiogna per la Compagnia Electrica Italo come esempio di dispersione del patrimonio entro la dimensione metropolitana porteña.

The small buildings designed by G. Chiogna at the beginning of the 20th century for the Compagnia Electrica Italo, as an example of the dispersion of heritage within the porteña metropolitan dimension.

Nazionale della Ricerca italiano, nei programmi di ricerca dell'Unione Europea e persino nelle linee di sviluppo per la ripresa post-pandemia. Lo stesso vale in Argentina secondo il Piano Nazionale per la Ricerca elaborato dal Ministero de Ciencia, Tecnologia e Innovación, che si focalizza sugli aspetti socio-economici correlati al miglioramento dell'ambiente, alla diffusione di cultura ed educazione, di tecnologie e infrastrutture.

Tali aspetti portano il tema della conservazione del patrimonio per il futuro a un livello differente rispetto al passato, ponendo non tanto la questione del "perché conservare", ma "per chi" ed imponendo la necessità di ripensare (senza perdere una lunga storia di teorie ed esperienze) come insegnare a conservare, ridefinendo ciò che il patrimonio rappresenta nella vita quotidiana dei cittadini.

Per questo il tema di ricerca ha costituito una sfida importante per le discipline coinvolte, a partire dal rilievo e dalla rappresentazione, alla tutela e alla storia dell'architettura, in correlazione con gli ambiti progettuali e di pianificazione.

The project Ka107 Erasmus + 2018 project - carried out by D ABC Department of Politecnico di Milano and FAU-Facultad de Arquitectura y Urbanismo of Universidad de Belgrano, Buenos Aires and activated on the basis of a shared research on the topic that began in 2016 - represented an important opportunity to share and experiment, in the training of students and teachers of both institutions, advanced methodologies and procedures for the census and

knowledge of the heritage composed by Italian matrix architectures in Buenos Aires context, for their protection, reuse and enhancement. In fact, in the metropolitan porteña area, even before the adoption of specific conservation strategies, the problem of recognizing a heritage as such arises, despite its dispersion. The first phase of the research coincided with a workshop in Buenos Aires, in which groups of FAU and Polimi students,

with professors from both universities, surveyed about 30 buildings, corresponding to the historic headquarters of Italian associations in Buenos Aires. Subsequently, professors both from Politecnico and Belgrano exchanged seminars at the partner university, focused on the interdisciplinary approach to protection methodologies, following which the group of 4 students was selected who then carried out a mobility semester in Milan, dedicated

to attending courses and workshops conservation, following which degree theses on specific topics are underway. The dimensions of the physical context, unusual compared to that of European cities, and the different scientific and cultural background have forced a thorough reflection on two interrelated issues, corresponding, on the one hand, to the methods of approaching heritage within reality on a metropolitan scale

and, on the other hand, to the articulation of the teachings constituting the technical-critical background necessary to face this task.

Patrimonio architettonico e città a Buenos Aires

Entro la cornice tracciata si spiega l'attenzione al patrimonio architettonico di matrice italiana nel contesto urbano di Buenos Aires, caratterizzato da dimensioni fisiche inusitate rispetto a quello delle città europee. Ciò ha imposto una riflessione rispetto a due questioni tra loro collegate, corrispondenti, da un lato, alle modalità di approccio all'heritage all'interno di una realtà a scala metropolitana e, dall'altro, all'articolazione degli insegnamenti costituenti il bagaglio tecnico-critico necessario ad affrontare tale compito.

Infatti, nella gigantesca compagine porteña, lo studio di un patrimonio così vasto e diffuso, prima ancora dell'adozione di specifiche strategie di diagnostica e di conservazione, pone inderogabilmente il problema del suo stesso riconoscimento in quanto patrimonio e la necessità, a tal fine, di mettere in campo competenze multidisciplinari.

In particolare, l'inclusione delle discipline del progetto nella sua dimensione più propriamente urbana e anche nei suoi risvolti socio-culturali, consente la lettura di quelle relazioni a grande scala che riescono ad inquadrare dei manufatti, talora di dimensioni molto ridotte, entro dei sistemi ordinatori che hanno contribuito nel corso del tempo a determinare l'identità complessiva della città.

La prima fase della ricerca è perciò coincisa con un workshop a Buenos Aires, in cui gruppi di studenti FAU e Polimi, con docenti di ambo le Università, hanno sperimentato tecniche speditive per il censimento e il rilievo di circa 30 edifici, corrispondenti alle sedi storiche dell'associazionismo

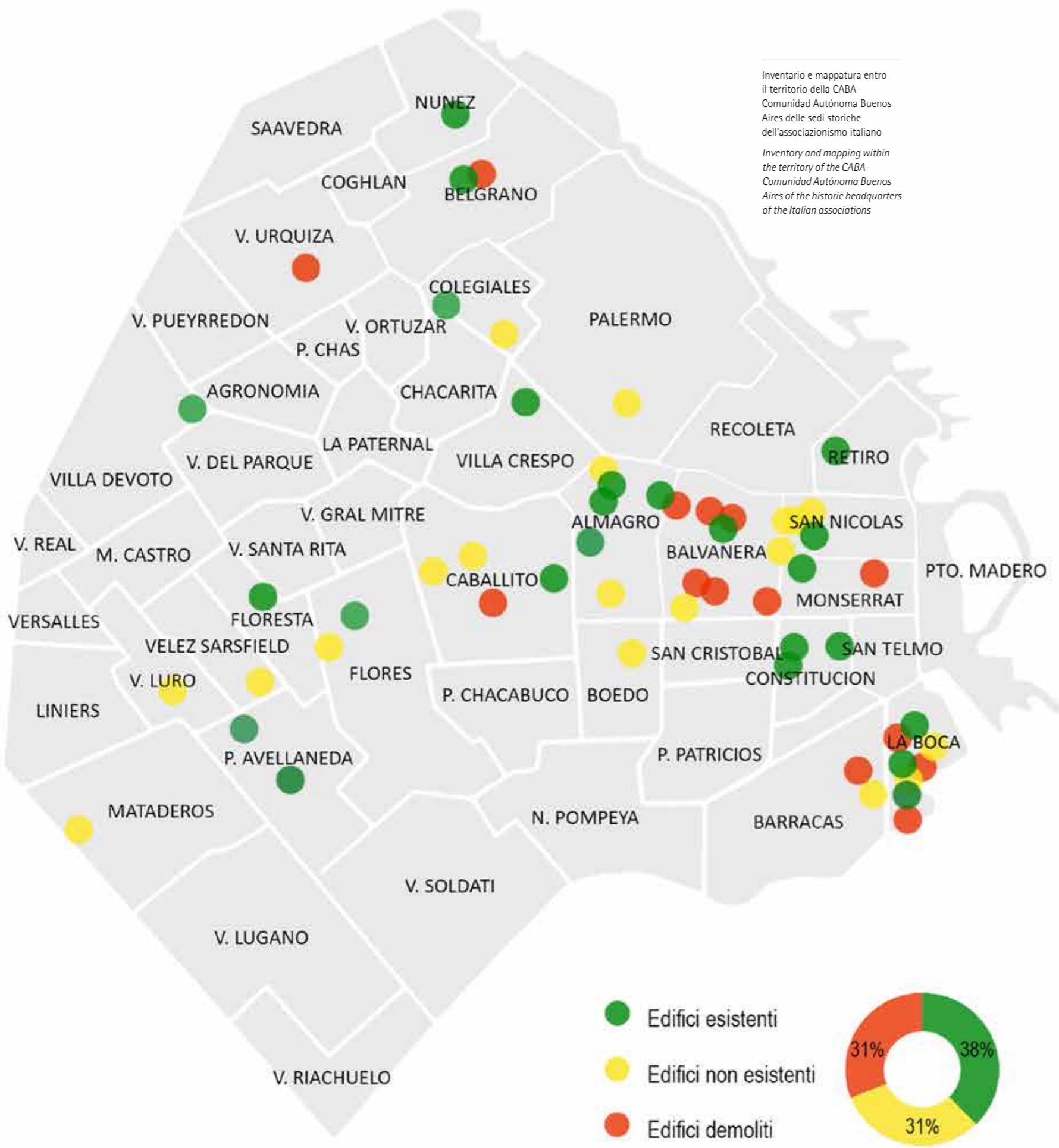
Scheda di censimento e rilievo della facciata della sede dell'associazione Unione e Benevolenza

Census card and survey of the facade of the headquarters of the Unione e Benevolenza association.

italiano a Buenos Aires. Successivamente, docenti del Politecnico e di Belgrano hanno scambievolmente tenuto nella sede partner seminari incentrati sull'approccio interdisciplinare alle metodologie di tutela, in base a cui è stato selezionato il gruppo di 4 studenti che ha poi svolto un semestre di mobilità a Milano, dedicato alla frequenza di corsi e laboratori di conservazione, a seguito del quale sono state avviate tesi di laurea e ricerche tutt'ora in corso per l'approfondimento e la rielaborazione delle conoscenze acquisite.

Educazione al patrimonio in due contesti differenti ma affini

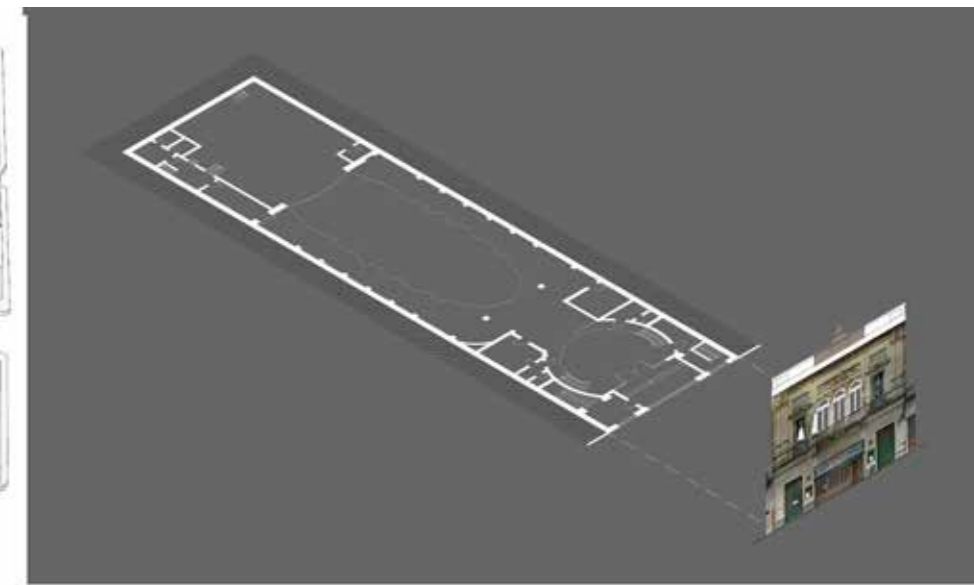
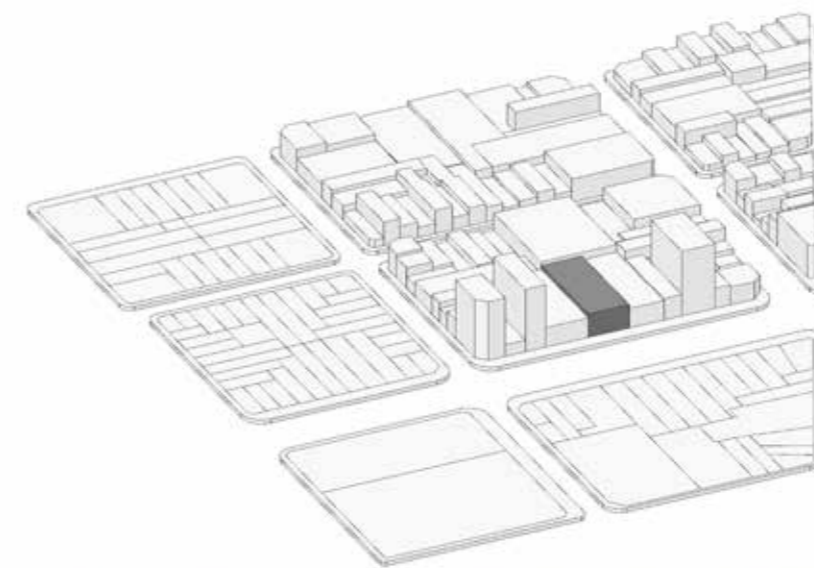
Milano ha una tradizione più antica in questo ambito e il Politecnico offre corsi a più livelli dedicati al tema. Buenos Aires è una città più "giovane" e l'interesse nei confronti dell'architettura del suo passato è più recente. Normale, dunque, che i curricula siano differenti: ad esempio nell'università di Belgrano un solo semestre di corso introduce ai temi della conservazione e del riuso. Una specializzazione attraverso un lavoro approfondito sul campo va dunque cercata nei percorsi post-laurea. Ciò si spiega anche valutando la differente situazione nei due paesi, l'uno più legato al recupero dello stock edilizio esistente, l'altro ancora interessato da un notevole volume di nuova costruzione. L'esperienza, quindi, di insegnare e studiare in Italia e in Argentina ha permesso di confrontare e discutere gli approcci a queste tematiche, da un lato legati all'interesse delle strutture in sé, dall'altro incentrati sul recupero entro la pianificazione urbana. L'occasione si è rivelata importante anche per una



LEGENDA	DESCRIZIONE	QUANTITA'
[Green dot]	Edifici esistenti	21
[Yellow dot]	Edifici non esistenti	19
[Red dot]	Edifici demoliti	19
[Blue dot]	Edifici demoliti a scorporo	1

Dati aggiornati al 2019

#	Denominazione	Indirizzo	Data di fondazione	Fusione	Stato	Nota	Data	Osservazioni	Collocazione mappa	Vista strada mappa	OSSERVAZIONI FOTO AEREA	DOCUMENTAZIONE CONSERVATA	NOTE PER
1	Associazione di Beneficenza per i Ciechi Italiani	Buenos Aires, CABA	1883	1989-1990		edificio "Paseo de los Reyes"	1983 / 1989-1990		ESISTENTE	1883	1883	SCHEMACONFRONTO	
2	Comitato Italiano di Assistenza Sociale	Ta. Saavedra 2, Pte. 192	14 luglio 1934				1934 / 1934		ESISTENTE	1934	1934	SCHEMACONFRONTO	FOTOLIBRO-ITA
3	Comitato Italiano di Assistenza Sociale	Avda. Olmos 180 (21588543)	19 marzo 1991			1991 / 1991	1991 / 1991		ESISTENTE	1991	1991	SCHEMACONFRONTO	FOTOLIBRO-ITA
4	Ente Italiano per la Protezione Civile	Per. 1 de Saavedra 142, 142B	1989	1989		1989 / 1989	1989 / 1989		ESISTENTE	1989	1989	SCHEMACONFRONTO	FOTOLIBRO-ITA
5	Comitato Italiano	Liberal 204, C1110AAC	1973			1973 / 1973	1973 / 1973		ESISTENTE	1973	1973	SCHEMACONFRONTO	FOTOLIBRO-ITA
6	Unione Comunità Italiane	Coronelli 127A	6 gennaio 1976			1976 / 1976	1976 / 1976		ESISTENTE	1976	1976	SCHEMACONFRONTO	FOTOLIBRO-ITA
7	Società Italiana di Calcio	Coronelli 127A	1 marzo 1978			1978 / 1978	1978 / 1978		ESISTENTE	1978	1978	SCHEMACONFRONTO	FOTOLIBRO-ITA
8	Comitato Italiano	Panad 502	8 aprile 1977			1977 / 1977	1977 / 1977		ESISTENTE	1977	1977	SCHEMACONFRONTO	FOTOLIBRO-ITA
9	Club Italia	Pedernera 471	1979			1979 / 1979	1979 / 1979		ESISTENTE	1979	1979	SCHEMACONFRONTO	FOTOLIBRO-ITA
10	Club Italia	Club 192	17 febbraio 1979			1979 / 1979	1979 / 1979		ESISTENTE	1979	1979	SCHEMACONFRONTO	FOTOLIBRO-ITA
11	Club Italia	Per. 1 de Saavedra 142, 142B	1 maggio 1979			1979 / 1979	1979 / 1979		ESISTENTE	1979	1979	SCHEMACONFRONTO	FOTOLIBRO-ITA
12	Club Italia	Club 192	1 gennaio 1979			1979 / 1979	1979 / 1979		ESISTENTE	1979	1979	SCHEMACONFRONTO	FOTOLIBRO-ITA
13	Club Italia (Benetton)	Coronelli 127A	27 luglio 1979			1979 / 1979	1979 / 1979		ESISTENTE	1979	1979	SCHEMACONFRONTO	FOTOLIBRO-ITA
14	Club Italia	Tucuman 1741 (vicino con Lago Magagnoli 425)	19 gennaio 1980			1980 / 1980	1980 / 1980		ESISTENTE	1980	1980	SCHEMACONFRONTO	FOTOLIBRO-ITA
15	Comitato Italiano	Per. 1 de Saavedra 142, 142B	12 luglio 1980			1980 / 1980	1980 / 1980		ESISTENTE	1980	1980	SCHEMACONFRONTO	FOTOLIBRO-ITA
16	Comitato Italiano	Coronelli 127A	8 dicembre 1980			1980 / 1980	1980 / 1980		ESISTENTE	1980	1980	SCHEMACONFRONTO	FOTOLIBRO-ITA
17	Club Italia	Alvea 1922	14 settembre 1980			1980 / 1980	1980 / 1980		ESISTENTE	1980	1980	SCHEMACONFRONTO	FOTOLIBRO-ITA
18	Unione Italiana	Saavedra 194	1 ottobre 1981			1981 / 1981	1981 / 1981		ESISTENTE	1981	1981	SCHEMACONFRONTO	FOTOLIBRO-ITA
19	Comitato Italiano di Assistenza Sociale	Coronelli 127A	1 dicembre 1981			1981 / 1981	1981 / 1981		ESISTENTE	1981	1981	SCHEMACONFRONTO	FOTOLIBRO-ITA
20	Società Calcio e Calcio		1981			1981 / 1981	1981 / 1981		ESISTENTE	1981	1981	SCHEMACONFRONTO	FOTOLIBRO-ITA
21	Inglese di Beneficenza	Per. 1 de Saavedra 142, 142B	1 giugno 1981			1981 / 1981	1981 / 1981		ESISTENTE	1981	1981	SCHEMACONFRONTO	FOTOLIBRO-ITA
22	Unione Comunità Italiane	Coronelli 127A	1 luglio 1981			1981 / 1981	1981 / 1981		ESISTENTE	1981	1981	SCHEMACONFRONTO	FOTOLIBRO-ITA
23	Società Italiana	Coronelli 127A	30 giugno 1981			1981 / 1981	1981 / 1981		ESISTENTE	1981	1981	SCHEMACONFRONTO	FOTOLIBRO-ITA
24	Comitato Italiano	Panad 502	1 aprile 1981			1981 / 1981	1981 / 1981		ESISTENTE	1981	1981	SCHEMACONFRONTO	FOTOLIBRO-ITA
25	Unione Italiana	Per. 1 de Saavedra 142, 142B	9 febbraio 1981			1981 / 1981	1981 / 1981		ESISTENTE	1981	1981	SCHEMACONFRONTO	FOTOLIBRO-ITA
26	Comitato Italiano	Tucuman 1741 (vicino con Lago Magagnoli 425)	10 gennaio 1981			1981 / 1981	1981 / 1981		ESISTENTE	1981	1981	SCHEMACONFRONTO	FOTOLIBRO-ITA
27	Unione Comunità Italiane	Coronelli 127A	1 maggio 1981			1981 / 1981	1981 / 1981		ESISTENTE	1981	1981	SCHEMACONFRONTO	FOTOLIBRO-ITA
28	Club Italia	Tucuman 1741	25 maggio 1981			1981 / 1981	1981 / 1981		ESISTENTE	1981	1981	SCHEMACONFRONTO	FOTOLIBRO-ITA
29	Unione Italiana	Per. 1 de Saavedra 142, 142B	18 novembre 1981			1981 / 1981	1981 / 1981		ESISTENTE	1981	1981	SCHEMACONFRONTO	FOTOLIBRO-ITA
30	Comitato Italiano	Per. 1 de Saavedra 142, 142B	1 dicembre 1981			1981 / 1981	1981 / 1981		ESISTENTE	1981	1981	SCHEMACONFRONTO	FOTOLIBRO-ITA
31	Unione Comunità Italiane	Coronelli 127A	10 ottobre 1982			1982 / 1982	1982 / 1982		ESISTENTE	1982	1982	SCHEMACONFRONTO	FOTOLIBRO-ITA
32	Unione Italiana	Per. 1 de Saavedra 142, 142B	1982			1982 / 1982	1982 / 1982		ESISTENTE	1982	1982	SCHEMACONFRONTO	FOTOLIBRO-ITA
33	Unione Italiana	Per. 1 de Saavedra 142, 142B	1 maggio 1982			1982 / 1982	1982 / 1982		ESISTENTE	1982	1982	SCHEMACONFRONTO	FOTOLIBRO-ITA
34	Unione Italiana	Per. 1 de Saavedra 142, 142B	23 aprile 1984			1984 / 1984	1984 / 1984		ESISTENTE	1984	1984	SCHEMACONFRONTO	FOTOLIBRO-ITA
35	Unione Italiana	Barracas 192	2 settembre 1984			1984 / 1984	1984 / 1984		ESISTENTE	1984	1984	SCHEMACONFRONTO	FOTOLIBRO-ITA
36	Comitato Italiano di Assistenza Sociale	Coronelli 127A	1 ottobre 1984			1984 / 1984	1984 / 1984		ESISTENTE	1984	1984	SCHEMACONFRONTO	FOTOLIBRO-ITA
37	Unione Italiana	Per. 1 de Saavedra 142, 142B	1984			1984 / 1984	1984 / 1984		ESISTENTE	1984	1984	SCHEMACONFRONTO	FOTOLIBRO-ITA
38	Unione Italiana	Barracas 192	15 gennaio 1984			1984 / 1984	1984 / 1984		ESISTENTE	1984	1984	SCHEMACONFRONTO	FOTOLIBRO-ITA
39	Unione Italiana	Coronelli 127A	17 febbraio 1984			1984 / 1984	1984 / 1984		ESISTENTE	1984	1984	SCHEMACONFRONTO	FOTOLIBRO-ITA
40	Società Italiana di Calcio	Victoria 942, Stand Villa Devoto	14 marzo 1985			1985 / 1985	1985 / 1985		ESISTENTE	1985	1985	SCHEMACONFRONTO	FOTOLIBRO-ITA
41	Unione Italiana	Coronelli 127A	15 marzo 1985			1985 / 1985	1985 / 1985		ESISTENTE	1985	1985	SCHEMACONFRONTO	FOTOLIBRO-ITA
42	Unione Italiana	Coronelli 127A	1 settembre 1985			1985 / 1985	1985 / 1985		ESISTENTE	1985	1985	SCHEMACONFRONTO	FOTOLIBRO-ITA
43	Unione Italiana	Per. 1 de Saavedra 142, 142B	27 dicembre 1985			1985 / 1985	1985 / 1985		ESISTENTE	1985	1985	SCHEMACONFRONTO	FOTOLIBRO-ITA
44	Unione Italiana	Coronelli 127A	17 gennaio 1987			1987 / 1987	1987 / 1987		ESISTENTE	1987	1987	SCHEMACONFRONTO	FOTOLIBRO-ITA
45	Unione Italiana	Per. 1 de Saavedra 142, 142B	5 settembre 1987			1987 / 1987	1987 / 1987		ESISTENTE	1987	1987	SCHEMACONFRONTO	FOTOLIBRO-ITA
46	Unione Italiana	Per. 1 de Saavedra 142, 142B	1987			1987 / 1987	1987 / 1987		ESISTENTE	1987	1987	SCHEMACONFRONTO	FOTOLIBRO-ITA
47	Unione Italiana	Per. 1 de Saavedra 142, 142B	23 settembre 1987			1987 / 1987	1987 / 1987		ESISTENTE	1987	1987	SCHEMACONFRONTO	FOTOLIBRO-ITA
48	Unione Italiana	Per. 1 de Saavedra 142, 142B	6 maggio 1988			1988 / 1988	1988 / 1988		ESISTENTE	1988	1988	SCHEMACONFRONTO	FOTOLIBRO-ITA
49	Unione Italiana	Per. 1 de Saavedra 142, 142B	1988			1988 / 1988	1988 / 1988		ESISTENTE	1988	1988	SCHEMACONFRONTO	FOTOLIBRO-ITA
50	Unione Italiana	Per. 1 de Saavedra 142, 142B	9 agosto 1988			1988 / 1988	1988 / 1988		ESISTENTE	1988	1988	SCHEMACONFRONTO	FOTOLIBRO-ITA
51	Unione Italiana	Coronelli 127A	1988			1988 / 1988	1988 / 1988		ESISTENTE	1988	1988	SCHEMACONFRONTO	FOTOLIBRO-ITA
52	Unione Italiana	Per. 1 de Saavedra 142, 142B	30 settembre 1984			1984 / 1984	1984 / 1984		ESISTENTE	1984	1984	SCHEMACONFRONTO	FOTOLIBRO-ITA
53	Unione Italiana	Per. 1 de Saavedra 142, 142B	1988			1988 / 1988	1988 / 1988		ESISTENTE	1988	1988	SCHEMACONFRONTO	FOTOLIBRO-ITA
54	Unione Italiana	Per. 1 de Saavedra 142, 142B	1988			1988 / 1988	1988 / 1988		ESISTENTE	1988	1988	SCHEMACONFRONTO	FOTOLIBRO-ITA
55	Unione Italiana	Per. 1 de Saavedra 142, 142B	1988			1988 / 1988	1988 / 1988		ESISTENTE	1988	1988	SCHEMACONFRONTO	FOTOLIBRO-ITA
56	Unione Italiana	Per. 1 de Saavedra 142, 142B	1988			1988 / 1988	1988 / 1988		ESISTENTE	1988	1988	SCHEMACONFRONTO	FOTOLIBRO-ITA
57	Unione Italiana	Per. 1 de Saavedra 142, 142B	1988			1988 / 1988	1988 / 1988		ESISTENTE	1988	1988	SCHEMACONFRONTO	FOTOLIBRO-ITA
58	Unione Italiana	Per. 1 de Saavedra 142, 142B	1988			1988 / 1988	1988 / 1988		ESISTENTE	1988	1988	SCHEMACONFRONTO	FOTOLIBRO-ITA
59	Unione Italiana	Per. 1 de Saavedra 142, 142B	1988			1988 / 1988	1988 / 1988		ESISTENTE	1988	1988	SCHEMACONFRONTO	FOTOLIBRO-ITA
60	Unione Italiana	Per. 1 de Saavedra 142, 142B	1988			1988 / 1988	1988 / 1988		ESISTENTE	1988	1988	SCHEMACONFRONTO	FOTOLIBRO-ITA
61	Unione Italiana	Per. 1 de Saavedra 142, 142B	1988			1988 / 1988	1988 / 1988		ESISTENTE	1988	1988	SCHEMACONFRONTO	FOTOLIBRO-ITA



verifica dello sviluppo e dell'uso di nuove tecnologie per i rilievi, per le fasi di diagnostica e per i metodi di conoscenza degli edifici. Sono state esaminate anche comuni barriere che ostacolano nuovi sviluppi, così da programmare alcune attività future capaci di tenerne conto. Ad esempio, è risultata evidente la difficoltà di un reale approccio multidisciplinare che consideri anche aspetti sociali, economici, ecologici ecc. Così come comune è il problema del coinvolgimento delle persone nel processo culturale e partecipativo di conservazione, particolarmente del patrimonio meno riconosciuto come quello del XX secolo, rispetto a cui sono state ipotizzate future attività sul campo e forme innovative di didattica e di partecipazione. Nell'insegnamento sono stati trattati gli stessi temi, mostrando esperienze talvolta metodologicamente assai simili o, in altri casi, diverse, con l'ausilio di molti casi studio. Gli studenti hanno poi direttamente sperimentato l'applicazione degli spunti forniti nel semestre di mobilità e ancora oggi sono in via di conclusione tesi che possono dimostrare l'esito degli scambi avvenuti.

Edificio dell'associazione Reduci delle patrie Battaglie: analisi dell'articolazione distributiva e foto del salone d'onore e del teatro

Headquarters of the association Reduci delle patrie Battaglie: analysis of the distribution and photos of the hall of honor and the theater

Conclusioni

L'esperienza di entrambi i teams di docenti e studenti ha saputo attivare progetti durati nel tempo, anche attraverso corsi online e scambi a livello di scuole di perfezionamento, avendo delineato, pur con tutte le differenze di scala e di contesto, una visione condivisa rispetto alla conoscenza e conservazione del patrimonio costruito.

Note

1 - Il progetto è stato presentato dal Politecnico di Milano (referente M.P.Iarossi cod. prog. 2018-1-IT02-KA107-047412) e finanziato per € 781.098,00, con scadenza prorogata causa Covid al 31.7.2021.

2 - Fra il Politecnico di Milano e la Universidad de Belgrano è stato attivato dal 2004 un accordo bilaterale di scambio studenti e docenti e, a partire dal 2005, un accordo di Doppia Laurea. Inoltre, nel 2016 e nel 2017 si erano tenuti a Buenos Aires due workshops, organizzati congiuntamente dalle due università, incentrati sullo studio dei beni architettonici di matrice Italianizante, focalizzati rispettivamente sul patrimonio residenziale e di edilizia scolastica degli inizi del XX secolo.

Sede dell'associazione Giuseppe Verdi: analisi dell'inserimento nell'isolato e dell'articolazione distributiva, foto della sala teatrale e dell'atrio d'ingresso.

Headquarters of the Giuseppe Verdi association: analysis of the insertion in the block and of the distribution structure, photos of the theater hall and the foyer.

M. Pompeiana Iarossi
Professore associato ICAR 17, Dipartimento ABC, Politecnico di Milano
mariapompeiana.iarossi@polimi.it

Valeria Pracchi
Professore ordinario ICAR 19, Dipartimento ABC, Politecnico di Milano
valeria.pracchi@polimi.it

Mónica Fernández Colombo
Decana Facultad de Arquitectura y Urbanismo, Universidad de Belgrano
monica.fernandez@ub.edu.ar

Liliana Bonvecchi
Secretaria Académica, Profesor Titular, Facultad de Arquitectura y Urbanismo, Universidad de Belgrano
liliana.bonvecchi@ub.edu.ar

Stella Maris Casal
Profesora Titular, Facultad de Arquitectura y Urbanismo, Universidad de Belgrano, stellamaris.casal@comunidad.ub.edu.ar

Direttore responsabile · Editor in Chief

Amalia Maggioli

Direttore · Director

Marcello Balzani

Vicedirettore · Vice Director

Nicola Marzot

Comitato scientifico · Scientific committee

Paolo Baldeschi (Facoltà di Architettura di Firenze)
Lorenzo Berna (Facoltà di Ingegneria di Perugia)
Marco Bini (Facoltà di Architettura di Firenze)
Ricky Burdett (London School of Economics)
Valter Caldana (Universidade Presbiteriana Mackenzie)
Giovanni Carbonara (Facoltà di Architettura Valle Giulia di Roma)
Manuel Gausa (Facoltà di Architettura di Genova)
Pierluigi Giordani (Facoltà di Ingegneria di Padova)
Giuseppe Guerrera (Facoltà di Architettura di Palermo)
Thomas Herzog (Technische Universität München)
Winy Maas (Technische Universiteit Delft)
Francesco Moschini (Politecnico di Bari)
Attilio Petruccioli (Politecnico di Bari)
Franco Purini (Facoltà di Architettura Valle Giulia di Roma)
Carlo Quintelli (Facoltà di Architettura di Parma)
Alfred Rütten (Friedrich Alexander Universität Erlangen-Nürnberg)
Livio Sacchi (Facoltà di Architettura di Chieti-Pescara)
Pino Scaglione (Facoltà di Ingegneria di Trento)
Giuseppe Strappa (Facoltà di Architettura Valle Giulia di Roma)
Kimmo Suomi (University of Jyväskylä)
Francesco Taormina (Facoltà di Ingegneria Tor Vergata di Roma)

Curatore editoriale · Editor

Nicola Tasselli

Redazione · Editorial board

Alessandro Costa, Stefania De Vincentis, Federico Ferrari, Federica Maietti, Pietro Massai, Marco Medici, Fabiana Raco, Luca Rossato, Daniele Felice Sasso, Nicola Tasselli

Responsabili di sezione · Section editors

Fabrizio Vescovo (Accessibilità), Giovanni Corbellini (Tendenze), Carlo Alberto Maria Bughi (Building Information Modeling e rappresentazione), Nicola Santopuoli (Restauro), Marco Brizzi (Multimedialità), Antonello Boschi (Novità editoriali), Luigi Centola (Concorsi), Matteo Agnoletto (Eventi e mostre)

Inviati · Reporters

Silvio Cassarà (Stati Uniti), Marcelo Gizarelli (America Latina), Romeo Farinella (Francia), Gianluca Frediani (Austria – Germania), Roberto Cavallo (Olanda), Takumi Saikawa (Giappone), Antonello Stella (Cina) Antonio Borgogni (Città attiva e partecipata)

Progetto grafico · Graphics

Emanuela Di Lorenzo

Impaginazione · Layout

Nicola Tasselli

Collaborazioni · Contributions

Per l'invio di articoli e comunicati si prega di fare riferimento al seguente indirizzo e-mail: bzm@unife.it

Direzione · Editor

Maggioli Editore presso Via del Carpino, 8
47822 Santarcangelo di Romagna (RN)
tel. 0541 628111 – fax 0541 622100

Maggioli Editore è un marchio Maggioli s.p.a.

Filiali · Branches

Milano – Via F. Albani, 21 – 20149 Milano
tel. 02 48545811 – fax 02 48517108
Bologna – Via Volto Santo, 6 – 40123 Bologna
tel. 051 229439 / 228676 – fax 051 262036
Roma – Via Volturmo 2/C – 00153 Roma
tel. 06 5896600 / 58301292 – fax 06 5882342
Napoli – Via A. Diaz, 8 – 80134 Napoli
tel. 081 5522271 – fax 081 5516578

Registrazione presso il Tribunale di Rimini del 25.2.1992 al n. 2/92
Maggioli s.p.a. – Azienda con Sistema Qualità certificato ISO 9001:
2000. Iscritta al registro operatori della comunicazione · Registered
at the Court of Rimini on 25.2.1992 no. 2/92
Maggioli s.p.a. – Company with ISO 9001: 2000 certified quality
system. Entered in the register of communications operators

www.paesaggiourbano.org

Copertina · Cover

Giovanni Battista Piranesi, Veduta dell'Anfiteatro Flavio detto il Colosseo.
Incisione su rame.
Giovanni Battista Piranesi, View of the Flavian Amphitheatre known as the Colosseum. Copper engraving.