

ISSN 1824-4696
Mensile - Anno XXIX
n° 5 - maggio 2018
Poste Italiane SpA
Sped. in abbonamento postale
D.L. 353/2003
(conv.in L.27/02/2004 n. 46)
art. 1, comma 1, DCB Milano

Serramenti + design


tecniche nuove

DESIGN



maggio 2018

Rapporto
**Compravendita abitazioni:
nuova accelerazione transazioni**

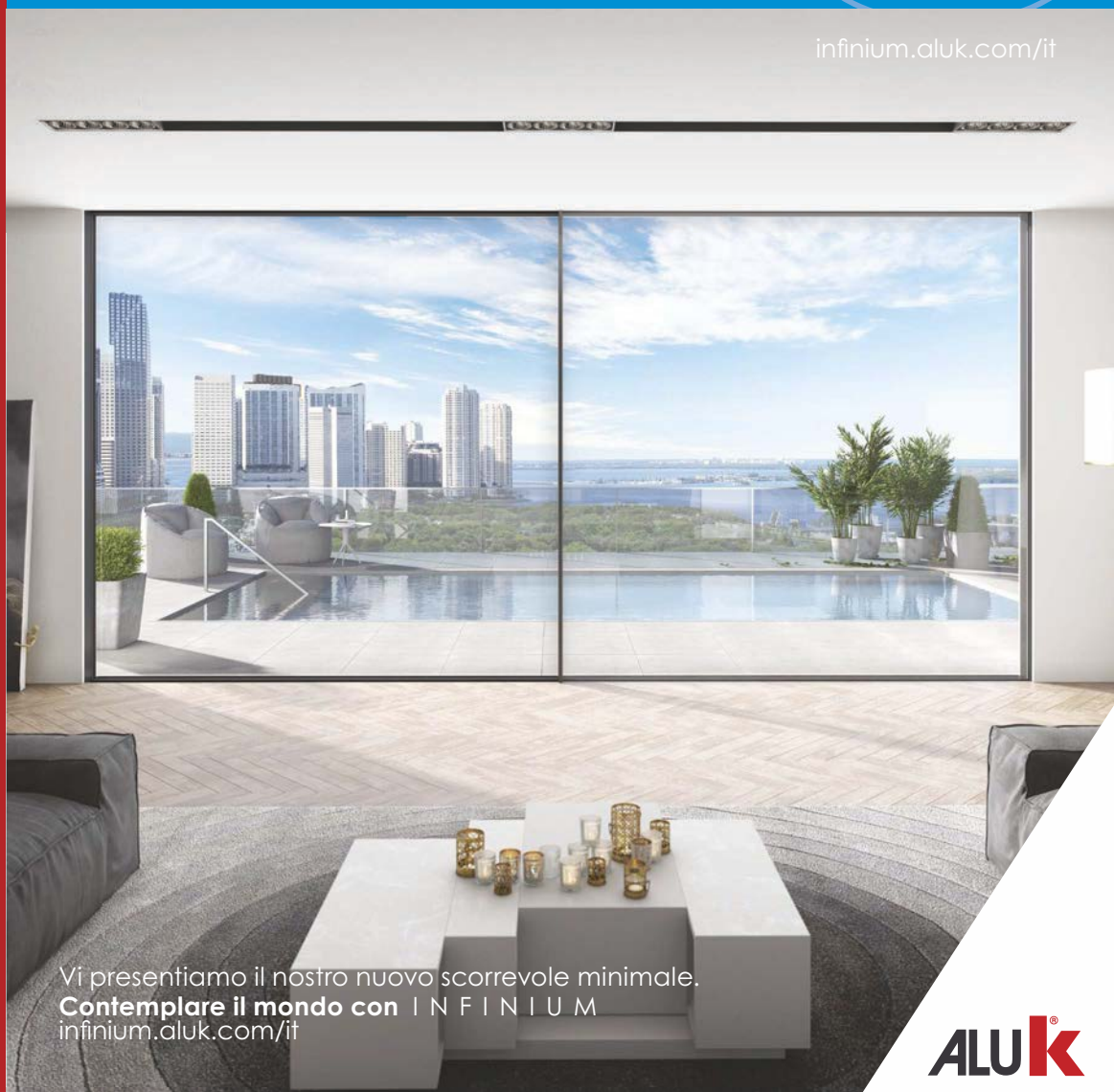
Primo piano
**Componenti nascosti
per la massima trasparenza:
sfida fra design e tecnologia**

Progettazione
**Composizione archetipica
e modulazioni di facciata**

Normativa
**Isolamento acustico, posa in opera
e UNI 11296:2018**

5

infinium.aluk.com/it



Vi presentiamo il nostro nuovo scorrevole minimale.
Contemplare il mondo con INFINIUM
infinium.aluk.com/it

ALUK

www.serramentinews.it



ALUK ITALIA
 Via Monte Amiata 3A,
 37057 S. Giovanni Lupatoto (VR)
 Tel. 045 9696611
 Sito Internet: <http://it.aluk.com>



editoriale

7 **Cambridge Analytica e serramenti**
Luigi Liao

paniere

8 **Prosegue spinta al rialzo dei prezzi**
L. Liao

rapporto

12 **Compravendita abitazioni: nuova accelerazione transazioni**
Edo Bruno

14 **Capannoni e industrie. Più compravendite solo al nord**
E. Bruno

18 **A trainare l'export manifatturiero un "esercito" di PMI**
E. Bruno

20 **Campanello d'allarme per la "voglia" imprenditoriale**
E. Bruno

attualità

22 **Aggiornato vademecum serramenti. ENEA spiega, precisa ed avvisa su invio dati**

22 **Senaf acquisisce gestione SAIE per 10 edizioni. Avviato nuovo progetto**

23 **Mercato italiano serramento in PVC nel 2017 secondo dati PVC Forum Italia**

23 **Sciuker lancia progetto #Sciuker4Planet per piantumazione nuove foreste urbane**

24 **Master a sostegno di "Diamo vita alla ricerca" contro leucemie, linfomi e mieloma**

24 **Caseitaly al Fensterbau rappresentando il made in italy nel suo valore distintivo**

25 **Fom Industrie a Norimberga con 500 mq di innovative soluzioni tecnologiche**

26 **Navello già in linea con la nuova certificazione qualità UNI EN ISO 9001:2015**

26 **Master IUAV "L'involucro architettonico contemporaneo". Da Simeon 3 borse di studio**

27 **Connected network: la nostra passione è il progresso**
Ettore Galbiati e Piero Vitale

29 **Investire nella ristrutturazione conviene: +3,6% il plusvalore nel 2017**
E. Galbiati

31 **EeMaps: rilanciare il mercato dell'edilizia partendo dal basso**
Federico Pogliani



12

«Diffusa lo scorso marzo l'attesa nota statistica dell'Osservatorio del Mercato Immobiliare relativa all'ultimo trimestre del 2017. Dati che riferiti al settore residenziale fanno registrare l'undicesimo trimestre consecutivo...»



27

«Un claim forte, un gruppo motivato, una passione condivisa alimentata da concrete strategie di sviluppo sul medio termine. Quest'anno è stata Torino la sede scelta per la convention di Somfy Italia che ha riunito...»



31

«È stato dato il via alla sperimentazione del progetto EeMap. Iniziativa che coinvolge le principali banche d'Europa per promuovere sul mercato i mutui per l'efficienza energetica. Le stime attuali presentate a...»

Direttore Responsabile
Ivo Alfonso Nardella

Redazione
Piero Vitale
tel. 02 39090377
fax 02 39090332
email: piero.vitale@tecnichenuove.com

Se volete comunicare con la redazione l'indirizzo di posta elettronica è:
sec@tecnichenuove.com

Se volete essere giornalmente informati su eventi e notizie il nostro canale online è:
www.serramentinews.it

SIMBOLOGIA

LEGNO



METALLO



PVC



primo piano

36 **Componenti nascosti per la massima trasparenza: sfida fra design e tecnologia**
Giuseppe La Franca

42 **Pillole: valore aggiunto e comunicazione**
G. La Franca

43 **Pillole: aspetti prestazionali e tecnologici**
G. La Franca

progettazione

46 **Composizione archetipica e modulazioni di facciata**
Massimiliano Nastri, Politecnico di Milano

linea aperta

54 **"Nuovo" codice appalti: gli effetti sullo sviluppo produttivo**
Andrea Napoleone

realizzazione

58 **Centro Sport e Cultura di Bondeno: da e per la popolazione**
M. Nastri, Politecnico di Milano

normativa

65 **Isolamento acustico, posa in opera e UNI 11296:2018**
A cura di CATAS con la collaborazione tecnica di Rita D'Alessandro

vendita diretta

73 **Orgogliosamente "Made in Italy"**
Anna Rucci

sentenze

78 **Dalla parte del tribunale**
Antonella Giraudi -Studi Legali Federati

fisco e leggi

81 **Detrazione imposta su valore aggiunto. Riepilogo modifiche**
E. Galbiati

82 **Fatturazione elettronica dal 1° luglio. L'UE da il via libera**
E. Galbiati

gestione

83 **Cresce l'emissione di "mini - bond" per finanziare l'attività**
E. Galbiati

84 **Piattaforma borsistica ExtraMOT PRO**
E. Galbiati

vetrina

86 **Serramenti, componenti, macchine**
E. Galbiati

io serramentista

93 **L'ottimo venditore - le 5 frasi da dire al cliente**
Simone Iaboni



36

«Le finestre che si spingono verso il "tutto vetro" si stanno ritagliando crescenti quote di mercato. Per realizzarle le problematiche da superare sono spesso particolari perché tutto o quasi deve "scompare" ...»



58

«Si pone quale esempio degli esiti conseguenti ai principi di partecipazione e di solidarietà che hanno interessato la comunità e le istituzioni locali e nazionali colpite dal terremoto del 2012. Esigenze elaborate...»



65

«L'isolamento della facciata dai rumori esterni riveste un ruolo determinante per la protezione e il comfort acustico degli ambienti interni. Tema su cui si basa la revisione della UNI 11296, operativa da 15 febbraio...»

Centro Sport e Cultura di E

DA E PER LA POPOLAZIONE

Si pone quale esempio degli esiti conseguenti ai principi di partecipazione e di solidarietà che hanno interessato la comunità e le istituzioni locali e nazionali colpite dal terremoto del 2012. Esigenze elaborate da un team formato da Mario Cucinella e da sei giovani architetti e ingegneri "under 30" che hanno sviluppato le proposte progettuali partendo dalle richieste delle popolazioni

Massimiliano Nistri, Politecnico di Milano®; immagini cortesia Daniele Domenicali



Bondeno:



La costruzione del *Centro Sport e Cultura* a Bondeno, comune della pianura ferrarese duramente colpito dal terremoto del 2012, completa la rete di servizi offrendo ai cittadini nuovi spazi di incontro e di relazione. L'intervento si colloca nelle immediate vicinanze del tessuto storico, all'interno di un'area correlata con il resto del contesto urbano e strategica sotto l'aspetto ludico e sportivo: in particolare, la costruzione si sviluppa nel richiamo alle tradizioni locali e in accordo all'obiettivo di divenire parte del vissuto sociale per mezzo dell'inserimento di nuovi spazi di aggregazione e di diffusione culturale. L'esecuzione del *Centro Sport e Cultura* si pone quale esempio degli esiti conseguenti ai principi di partecipazione e di solidarietà che hanno interessato la comunità e le istituzioni locali e nazionali: in seguito all'evento catastrofico, i vertici di Confindustria, delle tre confederazioni sindacali nazionali e **Confservizi** hanno attivato un **Fondo di Solidarietà** per le popolazioni, i lavoratori e i sistemi produttivi colpiti dal sisma. Sulla base di questi finanziamenti, la progettazione del Centro è stata affidata a **MCA** (Mario Cucinella Architects) insieme ad altre quattro opere pubbliche.

L'operazione si delinea attraverso l'innovazione procedurale determinata dalla collaborazione all'interno del team formato da *Mario Cucinella* e da sei giovani architetti e ingegneri "under 30" che hanno sviluppato le proposte progettuali partendo dalle richieste delle popolazioni, in collaborazione con le istituzioni comunali e regionali e con la struttura del **Commissario per la Ricostruzione**. I nuovi edifici si propongono perciò quale sintesi tra l'esperienza di MCA, un gruppo di professionisti emergenti rivolti all'acquisizione dei temi e degli orientamenti tesi ai caratteri propri dell'evoluzione espressiva e costruttiva nella contemporaneità e il lavoro di squadra insieme agli uffici tecnici delle amministrazioni locali.

La costruzione (secondo l'esecuzione da parte dell'impresa **Stone Srl**) riguarda la messa a punto di due edifici cilindrici che si ispirano alle forme tipiche delle terre rurali del luogo, come i silos o le balle di fieno: attraverso questi riferimenti, l'innesto architettonico si manifesta nella finalità di costituire un composto percettivo condiviso, legittimato e riconosciuto, anche tramite l'utilizzo dei caratteri morfo-tipologici del sistema di involucro. In generale, l'assetto realizzativo osserva la compresenza di volumi cilindrici accessibili e connessi tra loro mediante i percorsi in quota, per cui ogni corpo di fabbrica cilindrico è previsto per ospitare funzioni distinte.

INSERIMENTO NATURALE

La conformazione delle cortine perimetrali accoglie i canoni dell'innesto "naturale" mentre l'organicità delle chiusure è ideata nell'espressione evocativa delle tecniche tradizionali: queste attualizzate con lavorazioni, intenti compositivi e funzionali

adeguati all'assunzione "archetipica" dei telai in forma di "trama", di "tessuto diaframmatico" e di "filtro" visivo. Inoltre, la tipologia di questi elementi legittima la riscoperta dei materiali tradizionali con richiami e "allusioni" alla loro fisicità "tattile", alle loro possibilità di gradazione e di modulazione sui piani di facciata. La volontà progettuale ed esecutiva, dunque, consiste nella "dematerializzazione" del "contenitore": l'intervento architettonico è sostenuto sino al limite della totale integrazione ambientale, per cui l'involucro si esplicita come un'"epidermide mediatica", come un "guscio animato" di natura organica, che diventa realtà sensibile con cui interagire.

La composizione planivolumetrica di insieme (per la superficie complessiva pari a 850 m²) comporta, principalmente, la di-

sposizione dell'edificio di dimensioni maggiori secondo l'accoglienza di un'ampia sala (di superficie pari a 250 m²) definita dalla struttura estremamente flessibile, utilizzata per conferenze, spettacoli teatrali, esposizioni, fino ad attività sportive leggere (come nel caso dei corsi di aerobica, yoga, ginnastica per anziani). Inoltre, all'interno del corpo di fabbrica si collocano il foyer, la platea, il ballatoio e gli spazi di servizio. La disposizione dell'edificio di dimensioni inferiori è adibito ad attività didattiche e di promozione delle specialità enologiche e gastronomiche del territorio.

L'involucro proietta e immerge l'inserimento architettonico (in chiave metaforica) verso le condizioni naturali, le atmosfere e l'esperienza sensoriale del luogo, come entità "vibrante" e sen-



Evidenti le espressioni e "allusioni" alla fisicità "tattile", all'integrazione ambientale e alla formazione quale "epidermide mediatica" da parte del sistema di involucro adottato

sibile, interattiva e adattabile alla realtà del contesto. La specifica produzione e funzionalità delle superfici attua la conseguente "dematerializzazione" del "contenitore", mediante la quale si determinano la tensione espressiva e plastica, le condizioni di interscambio, di reazione agli stimoli esterni e di conformazione in una dimensione continua e fluida. La tessitura strutturale e di facciata di entrambi i composti cilindrici si concreta secondo l'utilizzo delle tecniche esecutive miste, riguardanti l'articolazione di componenti e di interfacce in calcestruzzo armato, in carpenteria di acciaio e in legno creando suggestivi ambienti circolari aperti verso il paesaggio. La concezione architettonica e ambientale, poi, si esprime in accordo all'interazione verso le sollecitazioni climatiche e il contesto naturale: a tale proposito,

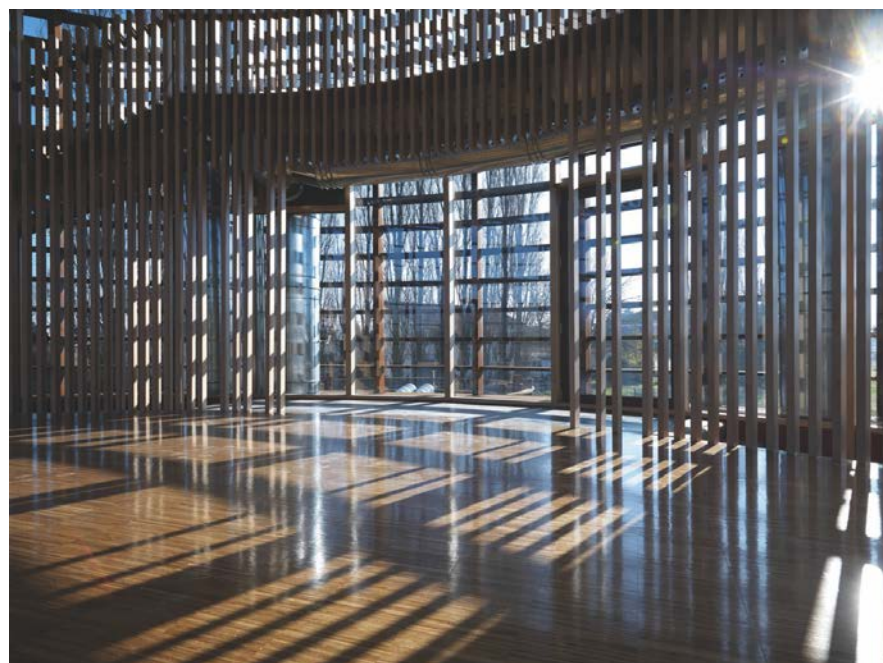


La configurazione delle cortine di facciata è stata concepita con la volontà di manifestare i canoni dell'innesto "naturale" e organico mediante l'assunzione "archetipica" dei telai in forma di "trama", di "tessuto diaframmativo" e di "filtro" visivo

la connessione dell'intervento con il luogo si esplicita nell'ausilio da parte delle chiusure verticali perimetrali, di tipologia circolare, trattate con l'applicazione completa degli elementi in vetro al fine di ottimizzare l'illuminazione naturale e la permeabilità visiva. Rispetto alla elaborazione formale e funzionale del sistema di involucro, la configurazione di facciata prevede:

- l'integrazione della schermatura esterna in acciaio, orientata a proteggere le pannellature vetrate dall'irraggiamento solare diretto e a calibrare le condizioni di riscaldamento passivo negli spazi interni;
- l'applicazione del sistema di pannelli fotovoltaici sulla sezione di copertura del cilindro maggiore, garantendo la produzione di energia elettrica per la gestione di entrambi gli edifici.

La tessitura degli involucri realizzati ad avvolgimento dei corpi cilindrici si pone secondo i paradigmi della "dissolvenza", ambientale e spaziale, dei "limiti" perimetrali e della "dematerializzazione" delle cortine (finalizzata al libero fluire concettuale, spaziale, percettivo ed evocativo): ovvero, le trame profilari a supporto delle chiusure verticali e realizzate all'esterno definiscono le superfici quali "membrane" che interagiscono con il contesto accentuando il rapporto di "connessione-transizione" nei confronti degli spazi esterni. Ancora, la combinazione adottata tra le intelaiature di facciata afferma come la corporeità e la materialità dei corpi di fabbrica siano assunte nella "perdita" della loro consistenza, in modo diafano e nel "disvelamento" degli stati di permeabilità, sia funzionale sia fruitiva: l'immagine complessiva è così deformata in un'articolazione aleatoria,



Composizione e inserimento architettonico dell'involucro si ispirano alle condizioni ed alle esperienze sensoriali del luogo, quale sistema interattivo e diretto alla "dematerializzazione" del "contenitore"



Composizione e inserimento architettonico dell'involucro si ispirano alle condizioni ed alle esperienze sensoriali del luogo, quale sistema interattivo è diretto alla "dematerializzazione" del "contenitore"

quasi sospesa in un equilibrio temporale, nei confronti dell'apertura e della proiezione verso i passaggi concettuali e visivi.

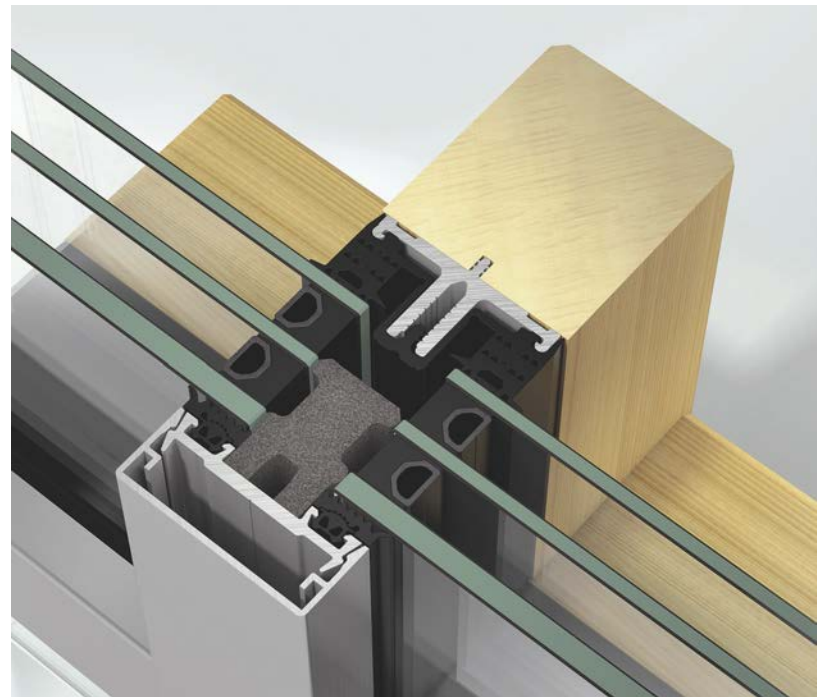
SOLUZIONE IBRIDA LEGNO METALLO

A conferma della componente archetipica ed evocativa del progetto, il sistema di involucro utilizza la soluzione ibrida tra gli elementi di telaio in legno e la componentistica di interfaccia in alluminio, caratterizzata dalla flessibilità, dalla leggerezza e dalle elevate prestazioni energetiche: in particolare, il sistema di facciata comporta l'utilizzo della tipologia a montanti e traversi AOC 50 TI.SI (di produzione **Schüco**), capace di sostenere chiusure in vetro di notevoli dimensioni unitamente all'impiego di profili di sezione ridotta. Il sistema di facciata continua è determinato dall'intelaiatura portante in legno installata in cantiere e provvista, sul setto anteriore, de:

- il perno lineare filettato (di tipo "senza fine"), per il fissaggio del dispositivo pressore;
- la coppia parallela di sedi per l'alloggiamento delle guarnizioni interne.

La composizione "ibrida" dell'intelaiatura esprime l'obiettivo di legittimare il mantenimento della presenza "solida" e archetipica, come anche dei requisiti estetici, di durevolezza e di

Sistema di facciata a montanti e traversi AOC 50 TI.SI (di produzione Schüco), definito dalla composizione tipologica flessibile capace di consentire l'acquisizione evocativa dei caratteri e della fisicità propri dei materiali tradizionali



ambientamento, rilevando le "allusioni" alla fisicità propria e "sensoriale" delle superfici afferenti ai materiali della tradizione: questo procedimento evocativo, che riguarda i trattamenti, le gradazioni, le vibrazioni e le modulazioni sul piano di facciata e all'interno dei singoli componenti, enfatizza la "virtuosità" della facciata in esame mediante l'uso dei materiali nella loro vera e fedele accezione naturale, applicabili in accordo alla tradizione e alla cultura materiale del contesto specifico. L'elaborazione della tipologia di telaio (svolta con il contributo della consulenza tecnica da parte di **Schüco International Italia** e con l'apporto di **BI.PI.EFFE** per lo sviluppo, la realizzazione e la posa in opera) si concreta a partire dalla soluzione definita come *AOC 50 TI*, quale sistema a montanti e traversi in alluminio che presenta una sezione in vista ridotta (pari a 50x60 mm): la configurazione aperta e flessibile si estende nell'associazione verso l'applicazione delle strutture portanti in legno oppure, nella versione *ST*, delle strutture in acciaio.

L'opportunità di articolare il sistema di base con i profili di telaio in legno favorisce la connessione tra la spazialità interna ed esterna, enfatizzando la perdita della tradizionale fisicità da parte delle trame di consolidata percezione seriale, secondo la volontà di formulare visioni mediate dal senso di attraversamento visivo e fruitivo. Nello specifico, la concezione delle chiusure verticali perimetrali mette in rilievo:

- le tensioni dialettiche tra gli spazi costruiti e il "fuori" ambientale, provocando la diluizione nei passaggi tra diverse di-

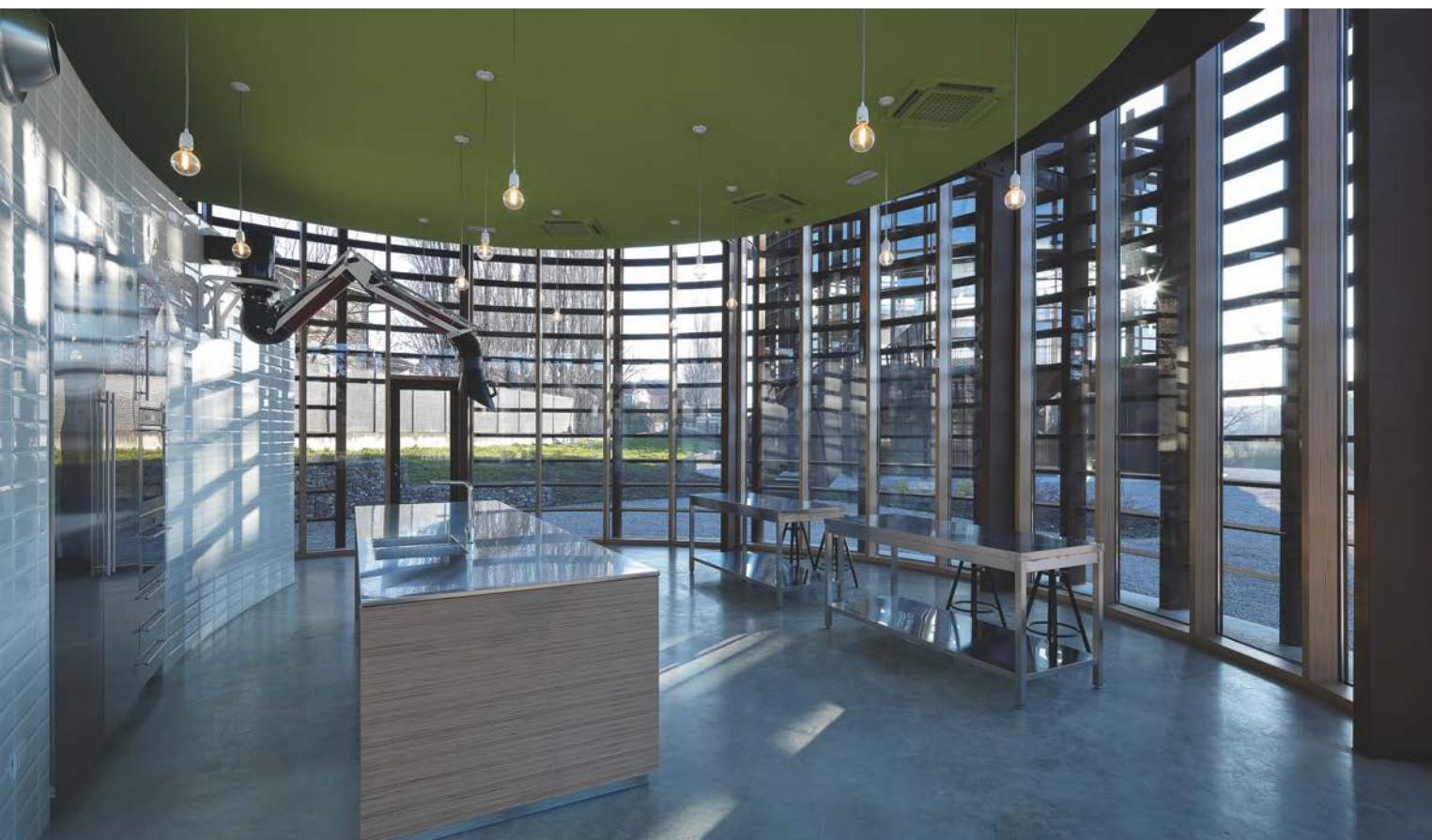
Gli involucri sono stati concepiti secondo i paradigmi della "dissolvenza" e della "dematerializzazione" delle cortine, tramite l'enfasi del rapporto di "connessione-transizione" verso gli spazi esterni

mensioni, oltre alle logiche interattive e organiche dei composti cilindrici, richiamando i flussi urbani che circondano e animano il contesto;

- il principio della "porosità", espresso dai "reticoli" interposti sulle cortine perimetrali tesi a proporre un processo "metamorfico", fondato non sulla fisicità, ma sulla celebrazione dell'"immaterialità" che costituisce l'intervento architettonico: ovvero, si stabiliscono i criteri del cambiamento percettivo, attraverso la vibrazione "diaframmatica" delle trame e il trattamento delle superfici.

Le chiusure, la cui tensione è posta nell'associazione tra materiali e dispositivi di diversa fattura, sono applicate secondo procedure di "interconnessione" spaziale e visiva e secondo geometrie flessibili: in questo modo, la costruzione del Centro Sport e Cultura assume gli involucri anche nella forma di "schermi" di cui si rileva il contenuto "immateriale", in grado di ridurre la distanza tra lo spazio urbano e l'architettura. La composizione del sistema di involucro si precisa allora nell'integrazione delle proprietà archetipiche (nella struttura e nella materia) e tettoniche (come espressione della realtà concreta e fisica del luogo). L'adozione della tipologia a montanti e traversi *AOC 50 TI.SI* offre le prestazioni energetiche dirette a raggiungere valori di trasmittanza termica inferiori a $U_f = 0,8 \text{ W/m}^2 \cdot \text{K}$, in linea con i rigorosi requisiti della certificazione "Casa passiva" per le facciate verticali. La tipologia di telaio si caratterizza in accordo a:

- la facilità e la rapidità nelle opere di installazione e i requisiti di tenuta: attraverso la nuova tecnologia di assemblaggio "a perni", brevettata per le modalità di esecuzione razionale e semplificata, si permette l'impiego di chiusure in lastre di





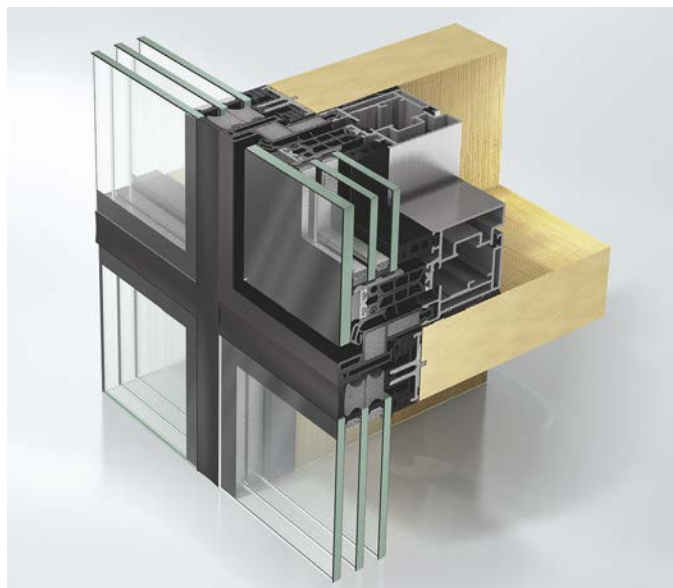
Costituzione del sistema di involucro a intelaiatura lignea rivolta alla mediazione visiva e fruitiva, in accordo alla diluizione nei passaggi e al principio della "porosità" mediante la vibrazione "diaframmatica" delle trame e il trattamento delle superfici

vetro (anche triplo) di elevate dimensioni e peso, senza che questo possa costituire delle condizioni di vincolo in termini dimensionali e strutturali;

- l'eliminazione quasi completa delle barriere di tenuta tramite l'utilizzo dei sigillanti liquidi, creando tre livelli di drenaggio utili alla flessibilità progettuale e a ottenere un'efficace protezione dell'involucro;
- l'integrazione dei procedimenti di automazione: ad esempio, il sistema consente l'interfaccia con la tipologia di serramento apribile AWS 114 come finestra a sporgere o con apertura parallela;

- il conseguimento delle classi elevate inerenti ai requisiti antintrusione (fino a RC 3) con le strutture sia in acciaio sia in legno;
- la versatilità e la funzionalità rispetto all'applicazione dei carichi del vetro elevati, pari fino a 810 Kg per il legno e pari a 1.190 kg per l'acciaio. Tali soluzioni sono compatibili con l'uso delle snelle copertine già disponibili per i sistemi a montanti e traversi FWS 50 e FWS 60 e, oltre all'impiego di tamponamenti di spessori variabili (compresi tra 6x58 mm), le superfici vetrate possono essere integrate con moduli fotovoltaici (BIPV).

© RIPRODUZIONE RISERVATA



Sistema di facciata a montanti e traversi basato sulle interfacce di "interconnessione" spaziale e visiva, secondo l'integrazione delle proprietà archetipiche e tettoniche acquisite dalla tradizione e dalla realtà locali

Il sistema di facciata ha caratteristiche fisiche tese alla riduzione della trasmittanza termica ed a facilitare le opere di installazione, ottimizzando i requisiti di tenuta e "sostegno" delle chiusure vetrate di ampie dimensioni e spessori



Di seguito riportiamo in ordine alfabetico l'elenco della aziende inserzioniste che apprezzano e sostengono concretamente le scelte fatte dalla redazione per continuare a fare di "serramenti+design" uno strumento autorevole e qualificato (unica testata specializzata ad esser riconosciuta scientifica dal Consiglio Universitario Nazionale) a servizio delle migliaia di operatori che mensilmente leggono la rivista e si tengono giornalmente informati attraverso il nostro canale online <http://www.serramentinews.it>

L'indice inserzionisti è fornito come servizio supplementare dall'editore, il quale declina ogni responsabilità per errori e omissioni.

Azienda	Pag.
A & T	80
AGC FLAT GLASS	6
AKZO NOBEL	IV di Copertina
ALUK	I di Copertina
AMBROVIT	72
BRIANZATENDE	17
D.F.V.	45
DAUNIA SERRAMENTI	4
ENSINGER	91
FEMAK	19
FOM INDUSTRIE	1
INTERNORM	9

Azienda	Pag.
LABEL	35
MAYCOM	13
OPM STAMPI	65
PONZI	87
PRACAL	II di Copertina
RESSTENDE	11
ROVERPLASTIK	89
SIEGENIA-AUBI	21
SOMFY	85
TOPP	2
VEKA	III di Copertina
ZERO 5	77

Anno XXIX - n°5 Maggio 2018

Editore/Publisher: Tecniche Nuove spa - Milano

Direzione, Redazione, Amministrazione e Pubblicità/Head Office,

Editorial office, subscription, Administration and advertising:

Casa Editrice/Publishing firm:

Tecniche Nuove spa

Via Eritrea, 21 - 20157 Milano - Telefono 02390901

Direttore Responsabile/Publisher: Ivo Alfonso Nardella

Redazione/Editorial staff: Piero Vitale

Tel. 0239090377 - Fax 0239090332

e-mail: piero.vitale@tecnichenuove.com

Direttore commerciale/Sales manager: Cesare Gnocchi

e-mail: cesare.gnocchi@tecnichenuove.com

Coordinatione stampa e pubblicità/Printing co-ordination

and advertising: Fabrizio Lubner (responsabile);

Gianluca Benzi (Tel. 0239090392)

Abbonamenti/Subscriptions:

Giuseppe Carluo (responsabile)

e-mail: giuseppe.carluo@tecnichenuove.com

Alessandra Callagironi

e-mail: alessandra.callagironi@tecnichenuove.com

Sara Checchia

e-mail: sara.checchia@tecnichenuove.com

Domenica Sanrocco

e-mail: domenica.sanrocco@tecnichenuove.com

Tel. 0239090440 - Fax 0239090335

e-mail: abbonamenti@tecnichenuove.com

Hanno collaborato a questo numero/Contributors to this edition:

Edo Bruno, Marco Fowler, Ettore Galbiati, Antonella Giraudi, Simone Iaboni, Giuseppe La Franca, Luigi Liao, Andrea Napoleone, Massimiliano Nastro, Federico Pogliani, Anna Rucci

Abbonamenti/Subscriptions: Tariffe per l'Italia: Cartaceo Annuale

€50,00 - Cartaceo Biennale €90,00 - Digitale Annuale €40,00

IVA compresa - Tariffe per l'estero: Digitale Annuale €40,00 IVA

compresa. Per abbonarsi a SEC serramenti + design è sufficiente

versare l'importo sul conto corrente postale n° 394270 oppure a

mezzo vaglia o assegno bancario intestati alla Casa Editrice Tecniche

Nuove Spa - Via Eritrea 21 - 20157 Milano. Gli abbonamenti

decorrono dal mese successivo al ricevimento del pagamento.

Costo copia singola €2,30 (presso l'editore, fiere e manifestazioni).

Copia arretrata (se disponibile) €5,00 + spese di spedizione.

Ufficio commerciale-vendita spazio pubblicitari/Commercial de-

partment - sale of advertising spaces:

Milano - Via Eritrea, 21 - Tel. 0239090283/272 - Fax 0239090411

Uffici regionali/Regional offices:

Bologna - Via di Corticella, 181/3 - Tel. 051325511 - Fax 051324647

Vicenza - Contrà S. Caterina, 29 - Tel. 0444540233 - Fax 0444540270

E-mail: commerc@tecnichenuove.com

Internet: <http://tecnichenuove.com>

Fotocomposizione-Fotolith/Photocomposition - Photolith:

Grafica Quadrifoglio S.r.l. - Milano

Stampa/Printing: C.N.S. - Via Aosta, 5 - 24040 Ciserano (BG)

Responsabilità/Responsibility: La riproduzione di illustrazioni e articoli pubblicati dalla rivista, nonché la loro traduzione, è riservata e non può avvenire senza espressa autorizzazione della casa editrice. I manoscritti e le illustrazioni inviati alla redazione non saranno restituiti anche se non pubblicati e la casa editrice non si assume responsabilità per il caso che si tratti di esemplari unici. La casa editrice non assume alcuna responsabilità nel caso di eventuali errori contenuti negli articoli pubblicati o di errori in cui fosse incorsa nella loro riproduzione sulla rivista.

Associazioni:

ANES ASSOCIAZIONE NAZIONALE
EDITORIA DI SETTORE
Aderente a: Confindustria Cultura Italia

Dichiarazione dell'Editore

La diffusione di questo fascicolo carta+on-line è di 20.470 copie

Periodicità/Frequency of publication: Mensile - Poste Italiane Spa - Spedizione in abbonamento Postale - D.L. 353/2003 (conv. in L. 27/02/2004) art.1, comma 1, DCB Milano

Registrazione/Registration: n.119 del 23/2/1990 Tribunale di Milano

- Iscritta al ROC Registro degli Operatori di Comunicazione al n° 6419 (delibera 236/01/Cons del 30.6.01 dell'Autorità per le Garanzie nelle Comunicazioni)

Tecniche Nuove pubblica inoltre le seguenti riviste/

Tecniche Nuove also publishes the following magazines:

AE Apparecchi Elettrodomestici, Automazione Integrata, Bicitech, Commercio Idrotermosanitario, Costruire in Laterizio, Cucina Naturale, DM Il Dentista Moderno, Eletto, Dermakos, Farmacia News, Fluid Trasmissioni di Potenza, Fonderia - Pressofusione, GEC Il Giornale del Cartolaio, Griffe, GT Il Giornale del Termoidraulico, HA Household Appliances Parts&Components, Hotel Domani, Il Commercio Edile, Il Latte, Il Pediatra, Il Progettista Industriale, Il Tuo elettrodomestico, Imbottigliamento, Imprese Edili, Industria della Carta, Industrie 4.0, Italia Grafica, Kosmetica, La tua farmacia, Lamiera, L'Erborista, L'Impianto Elettrico, Logistica, Luce e Design, Macchine Agricole, Macchine Alimentari, Macchine Edili, Macchine Utensili, Medicina Integrata, Nautech, NCF Notizario Chimico Farmaceutico, Oleodinamica Pneumatica, Organi di Trasmissione, Ortopedici e Sanitari, Plastix, Porte & Finestre, RCI, Serramenti + Design, Stampi Progettazione e Costruzione, Subfornitura News, Technofashion, Tecnica Calzaturiera, Tecnica Ospedaliera, Tecnologie del Filo, Tema Farmacia, TF Trattamenti e Finiture, Utensili e attrezzature, WQ - Vigne, Vini e Qualità, Watt Aziende Distribuzione Mercato, ZeroSottoZero.