

PLATFORM

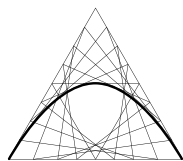
architecture and design

GUIDE SPECIAL EXPO

THE BEST PAVILIONS SELECTED BY PLATFORM

Curated by **Luca Molinari**
Photo by **Marco Bello, Angelo Dadda**

Main Sponsor



ARCHMARATHON
A W A R D S

1ND3X

Introduction by Fabrizio Sala **3**
Curated by Luca Molinari **4**

Expo General Plan **6**

1	Zero Pavilion	8
2	Caritas Pavilion	12
3	Czech Republic Pavilion	14
4	Bahrain Pavilion	16
5	Angola Pavilion	18
6	Brazil Pavilion	20
7	South Korea Pavilion	22
8	Rice Cluster	24
9	Cocoa and Chocolate Cluster	26
10	Coffee Cluster	28
11	Uruguay Pavilion	30
12	China Pavilion	32
13	Argentina Pavilion	34
14	United Arab Emirates Pavilion	36
15	The Waterstone Pavilion	38
16	Holland Pavilion	40
17	United Kingdom Pavilion	42
18	Italy Pavilion	44
19	Switzerland Pavilion	48
20	Austria Pavilion	50
21	Chile Pavilion	52
22	Iran Pavilion	54
23	Cereals and Tubers Cluster	56
24	Kuwait Pavilion	58
25	USA Pavilion	60
26	Bio-Mediterraneo Cluster	62
27	Japan Pavilion	64
28	Russia Pavilion	66
29	Slow Food Pavilion	68
30	Cardo - Decumano	70



Fabrizio Sala
Regional Minister for Social Housing, Expo 2015
and Business Internationalization
Region of Lombardy

Expo Milano 2015 is a success that started from the topic of “Feeding the planet, energy for life”. This tremendously powerful concept allowed us seven years ago, to win the challenge to host the Expo.

However, this concept also represented a challenge between the various participating countries as to how to interpret it not just conceptually, but also architecturally, and it was this challenge, for example, that fired up the enthusiasm of the delegates of the next Universal Exhibition in Dubai in 2020 when they came here to Milan for the opening in early May. In the various “self-built” pavilions, that is, pavilions constructed independently by the participating nations, the architectural culture of a country and its people is also expressed. Architecture and design come together inseparably at Expo 2015 with the culture, gastronomic and agricultural traditions of the guest nations. Not just spectacular external architecture, such as that of the 54 national pavilions, but also internal architecture, such as that of the other 91 countries present at Expo in different ways: with the thematic clusters, for example.

Entering Expo means having the opportunity to take a trip around the world on land without leaving Milan. It means having the opportunity to enjoy the scents and smells of distant lands and savour the essence of each country through being immersed in different architectural experiments.

Expo 2015 is a 360 degree experience, which invites you to travel with the mind, with the palate, with the spirit. An experience that is worth discovering for yourself.

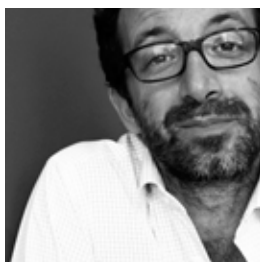
Expo Milano 2015 è un successo che parte dal tema: “Nutrire il pianeta, energie per la vita”. Un concetto di grande impatto, che ci ha permesso, sette anni fa, di vincere la scommessa dell’esposizione universale.

Un concetto che ha però rappresentato anche una sfida, tra i vari Paesi partecipanti, nell’interpretarlo non solo a livello concettuale, ma anche architettonico. Ed è stata questa sfida, ad esempio, a entusiasmare i delegati della prossima esposizione universale di Dubai 2020 quando sono venuti qui a Milano per l’apertura a inizio maggio.

Nei vari padiglioni, che sono self built, cioè costruiti autonomamente dalle nazioni partecipanti, si esprime infatti anche la cultura architettonica di un Paese e del suo popolo. In Expo 2015 l’architettura e il design si fondono in maniera inscindibile con la cultura e le tradizioni gastronomiche e agricole dei popoli ospiti. Architetture esterne, come quelle spettacolari dei 54 padiglioni nazionali, ma anche architetture interne, come quelle degli altri 91 Paesi presenti in modi differenti a Expo: con i cluster tematici, ad esempio.

Entrare in Expo vuol dire avere l’occasione di fare un viaggio intorno al globo terrestre senza muoversi da Milano. Vuol dire avere l’opportunità di assaporare i profumi di terre lontane e di gustarne l’essenza immergendosi negli esperimenti architettonici.

Expo 2015 è un’esperienza a 360 gradi, che invita a viaggiare con la mente, con il palato, con lo spirito. Un’esperienza che vale la pena scoprire di persona.



Luca Molinari

Associate Professor, History of Contemporary Architecture,
Faculty of Architecture "Luigi Vanvitelli", SUN

The best pavilions selected by Platform.

More than two month after the inauguration of Expo it is clear to see that this great international event is being ever more appreciated for the overall quality of its spaces and installation. In a setting that sees the Fun Fair effect pitted against the idea of creating a new district of the city, it is also clear that the architecture as designed by dozens of architects from around the world is neatly divided into one or the other of the two groups, even though everything has been subject to the basic rules imposed by Expo: a maximum height of 12 metres, the same depth and width for all 62 lots overlooking the main thoroughfare, the use of recyclable materials, the target of at least 50% of the total area being used as a public space and the demolition of all possible architectural barriers.

In this regular urban system the creativity of the architects involved has given rise to different solutions and languages, always regulated by the Cardo "canopy" roof and the Decumanus, which directs the flow of visitors and which is one of the most interesting features of the entire project.

The large-scale urban canopy has been created with a light and elegant technique, allowing the air to circulate freely and providing a much-needed visual unity among the confusion of pavilions.

Thanks to the Zero pavilion, the entrance immediately becomes an interesting architectural experience, with the image of an unexpected example of nature, a powerful hybrid between a section of hill-side and a valley covered entirely in wooden decking. On this trip around the best-created pavilions it is possible to recognize some family traits to help us get our bearings around the Expo enclosure, excluding the Turkmenistan, Hungarian, Omani, Qatari, Nepalese and Romanian pavilions, where the references to

traditional forms treads the thin line between picturesque and kitsch.

On the other hand, the pavilions from the USA, Russia, Japan and Germany demonstrate an urban intelligence thanks to the system of interior walkways that lead as far as the panoramic terrace. In all these examples, the relationship between transient spaces, display areas and consistency with the overall theme is developed with clarity,

thus simplifying the experience for visitors.

The most stimulating architectural pavilions were those where the message has a positive influence on architecture, such as those built by Austria, Switzerland, the United Arab Emirates, England, Kuwait, Slow Food, Holland, Brazil and Korea.

The Brazilian pavilion is an excellent example and is becoming one of the most visited in the Expo thanks to a network that can be followed throughout the entire length of the pavilion and which is suspended above a collection of the country's different cultures. This is a perfect metaphor for the delicate relationship that exists between us and the world we inhabit. The emotion emanating from the indoor Austrian forest, the desert sand that is the Kuwait environment and a vision for the future, the visionary potential of the British beehive, the biting irony of the Dutch Fun Fair, the Calvinist communal rigour of the Slow Food spaces, the obsessive absolute Korean white all confirm the informed relationship between the curatorial and design efforts and activities.

The Bahrain and Angola "first-time" pavilions deserve a visit, above all the Bahrain space which is one of the real surprises of this Expo, inviting visitors to lose themselves in a long sequence of spaces that undulates between inside and out, shade and fragments of Arab landscapes.

I would like to close with the nine clusters, a real new landscape for Expo and proof that there is a generation of young Italian designers in whom it would be well worth bravely investing for the sake of our future.

I migliori padiglioni selezionati da Platform.

A due mesi dall'inaugurazione di Expo possiamo cominciare a riconoscere che questo grande evento internazionale sta raccogliendo un progressivo apprezzamento per la qualità diffusa dei suoi spazi e del suo impianto.

In una condizione che vede contrapporsi l'effetto Luna Park all'idea di aver generato un frammento inedito di città, troviamo che le architetture progettate da decine di architetti da tutto il mondo si dividano equamente tra uno dei due partiti. Il tutto, però, calmierato da una forte condizione di fondo dettata dalle regole imposte da Expo: altezza massima di 12 metri, profondità e larghezza uguali per tutti i 62 lotti che si affacciano sul decumano, uso di materiali riciclabili, la destinazione di almeno il 50% della superficie totale a spazio pubblico, l'abbattimento di ogni possibile barriera architettonica.

In questo impianto urbano regolare la creatività di architetti ha dato forma a soluzioni e linguaggi differenti, sempre tenute a regime dalla copertura a vela del cardo e del decumano, che indirizza il flusso dei visitatori e che è una delle opere più interessanti di tutto il recinto.

La grande vela urbana è risolta con leggerezza ed eleganza tecnica, avendo la capacità di fare circolare liberamente l'aria e garantendo una necessaria unità visiva nella babele dei padiglioni.

L'ingresso grazie al padiglione Zero diventa subito un'interessante esperienza architettonica, con l'immagine di un inaspettato frammento di Natura, un ibrido potente tra una sezione di collina e una valle rivestita interamente di assi di legno.

In questo viaggio tra i migliori padiglioni realizzati possiamo però riconoscere alcune famiglie tematiche per orientarci nel recinto Expo.

Esclusi i padiglioni di Turkmenistan, Ungheria, Oman, Qatar, Nepal e Romania, in cui il richiamo

alle forme tradizionali porta a incamminarsi sul limite sottile tra pittoresco e kitsch.

Mentre padiglioni come gli USA, la Russia, il Giappone e la Germania dimostrano intelligenza urbana, grazie al sistema dei percorsi interni che conduce fino alla terrazza panoramica. In tutte queste opere la relazione tra spazi transitori, luoghi espositivi e coerenza con il tema è sviluppato con chiarezza, facilitando i visitatori.

Molto stimolanti quelle opere in cui il messaggio condiziona positivamente l'architettura, come per l'Austria, la Svizzera, gli Emirati Arabi Uniti, l'Inghilterra, il Kuwait, Slow Food, l'Olanda, il Brasile e la Corea. Esempio è il Brasile, che sta diventando uno dei padiglioni più visitati dell'Expo grazie alla rete percorribile in tutta la lunghezza del padiglione e sospesa sopra le diverse colture del Paese. Una perfetta metafora sulla delicata relazione che esiste tra noi è il mondo che abitiamo.

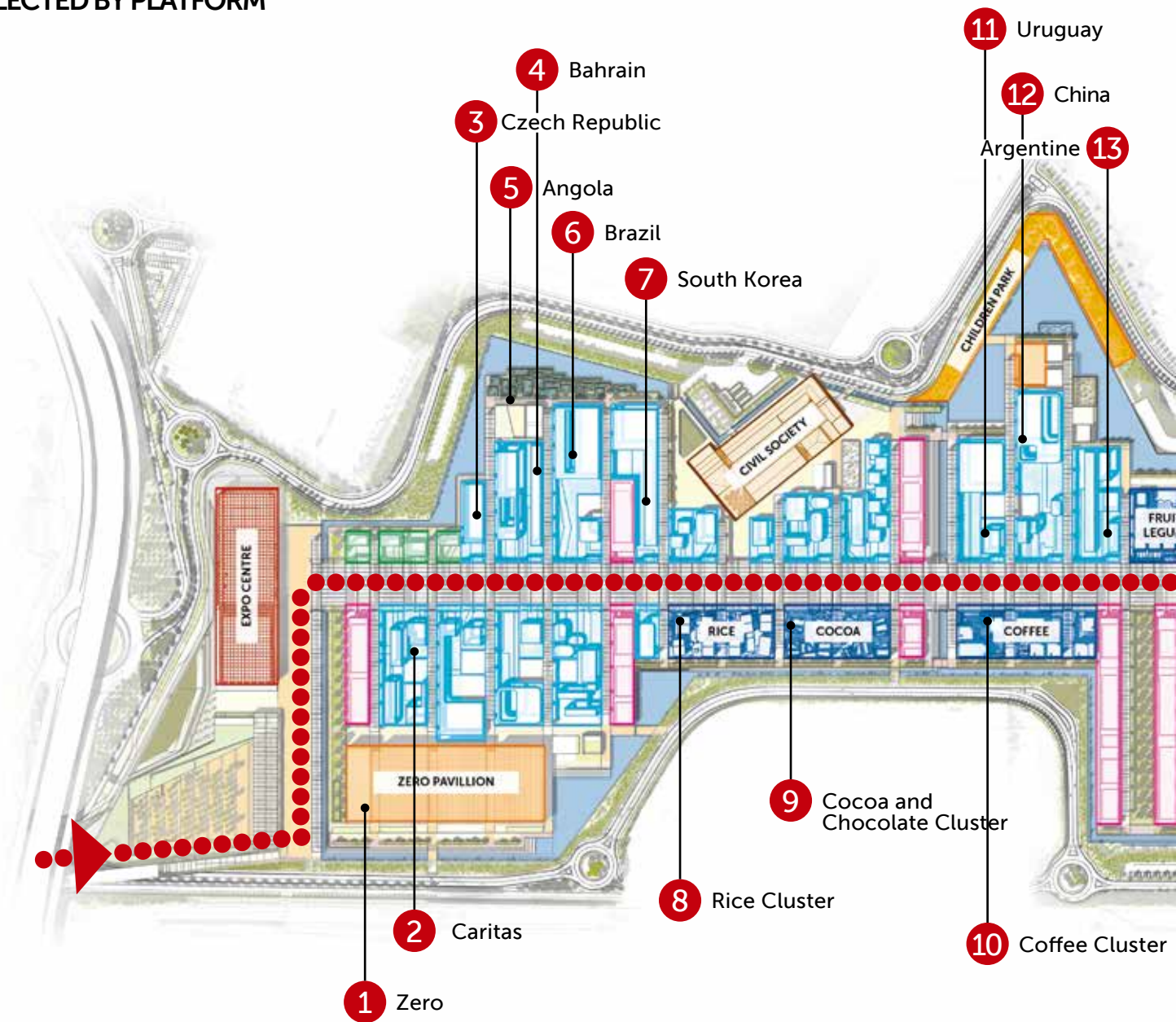
L'emozione della foresta interna austriaca, la sabbia del deserto che diventa ambiente kuwaitiano e visione per il futuro, la potenza visionaria dell'alveare britannico, l'ironia pungente del Luna Park olandese, il rigore calvinista e comunitario degli spazi di Slow Food, il bianco assoluto e ossessivo coreano, confermano la relazione consapevole tra l'azione curatoriale e quella progettuale.

La "prima volta" di padiglioni come il Bahrein e l'Angola merita la visita. Soprattutto lo spazio bahreinita è una delle vere sorprese di questo Expo, invitando il visitatore a perdersi in una lunga sequenza di spazi che continuano a scivolare tra interno ed esterno, ombra e frammenti di paesaggio arabo. Chiuderei con i nove cluster, vero paesaggio inedito per Expo e dimostrazione che esiste una generazione di giovani progettisti italiani su cui varrebbe la pena investire con maggiore coraggio per il nostro futuro.



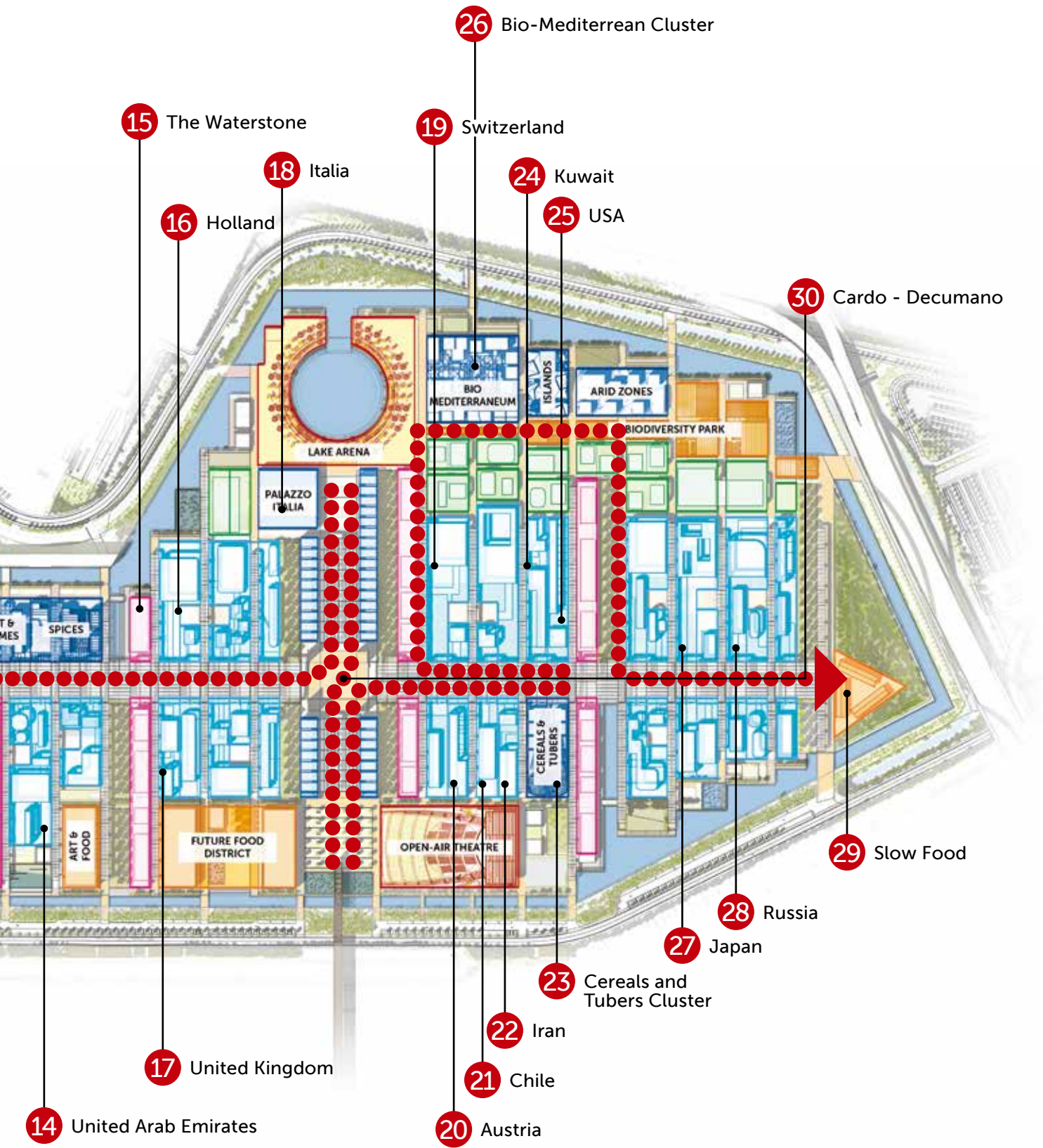
MILANO 2015

THE BEST PAVILIONS
SELECTED BY PLATFORM



- | | | |
|----------------|---------------------------------------|---------------|
| THEMATIC AREAS | OFFICIAL PARTICIPANTS SELF BUILT LOTS | CORPORATE |
| EVENT AREAS | OFFICIAL PARTICIPANTS CLUSTER | CIVIL SOCIETY |
| SERVICE AREAS | PALAZZO ITALIA | |

SPECIAL GUIDE EXPO





23

CEREALS and TUBERS CLUSTER



CEREALS and TUBERS CLUSTER

ARCHITECTURE: Franco Tagliabue, Alessandro Rocca, Maria Feller and Marta Geroldi
EXECUTIVE PROJECT: Sering Srl
GENERAL CONTRACTOR: Expo 2015 SpA
COUNTRIES: Bolivia, Congo, Haiti, Mozambique, Togo, Venezuela, Zimbabwe
EXHIBITION CONTENT: Università degli Studi di Milano, Italy
SCIENTIFIC ADVISOR: Francesco Bonomi, Claudio Gandolfi and Gian Vincenzo Zuccotti
PROJECT COORDINATOR: Ambrogina Pagani, and Guido Sali
TOTAL AREA: 3,820 sqm



PLATFORM

architecture and design

SPECIAL GUIDE EXPO

Supplement of Platform Number 3 - year I - 2015
Publicomm Srl - Milan

CURATED BY

Luca Molinari

CREATIVE DIRECTOR

Angelo Dadda

ART & GRAPHIC DESIGN

Angelo Dadda | Paolo Veirana

DESKTOP PUBLISHING

Paolo Veirana

PHOTO

Marco Bello | Angelo Dadda

Photo Bio-Mediterranean Cluster
Maria Gelvi | Flippo Romano

COPY EDITOR

Liviana Enrile
Daniela Garbillo

PUBLICCOMM Srl (Italy)

20 via Maurizio Quadrio 20154 Milano
Tel. +39 02 63793537
info@platform-ad.com
www.platform-ad.com

PRINT

ERREDI GRAFICHE | via Trensasco 16138 Genova (Italy)

DISTRIBUTION

PIERONI DISTRIBUZIONE Srl | via Carlo Cazzaniga 19
20132 Milano - Tel. +39 02 25823176 - Telfax. +39 02 25823324

Copyright©Publicomm2015

All the original drawings and pictures in this issue have been elaborated by editorial staff. The total or partial reproduction of the magazine and its contents without the permission of the publisher is prohibited. Material sent to the office, unless subject to special agreements, will not be returned.

Privacy Policy

Under Article 13 of Legislative Decree 196/2003, you are hereby informed that the use of your data, processed in written form and/or with the use of electronic measures, is intended solely for the purpose of sending this magazine and of its newsletter. The owner and manager of the data processing is Publicomm Srl based in Milan, Via Mecenate 84/35. Please also note that you may exercise your rights under Art. 7 of the above mentioned Decree and that therefore any time you can have free access to your data and can request their updating, correction, addition or deletion if you no longer wish to receive this magazine and / or its newsletter, sending an email to: remove@publicomm.it

Autorizzazione Tribunale di Milano n. 303 del 18/09/2014
Iscrizione al R.O.C. n. 21349

ISSN 2420-9090

ADIMEMBER

LEAF
INTERNATIONAL

POP AI
THE GLOBAL ASSOCIATION FOR MARKETING IN DESIGN
ITALY

ID
Society of British
Interior Design