

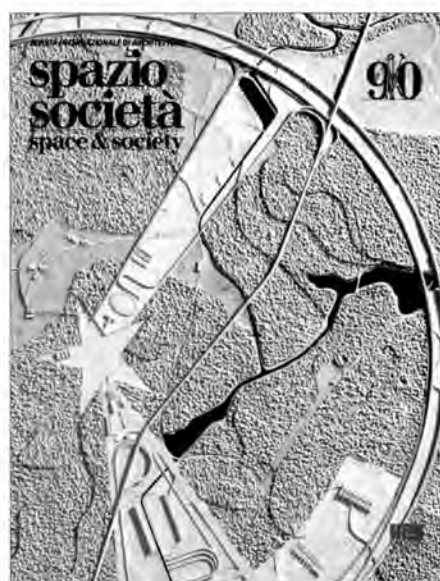
RIVISTA INTERNAZIONALE DI ARCHITETTURA

spazio società

space & society

90

IE
INTERNATIONAL
EXHIBITION



Aprile-Giugno/
April-June 2000

In copertina
La "Città Verde" di Konstantin
Mel'nikov, ricostruzione
di Maurizio Meriggi,
modello di Franca Salvarani,
fotografia di Stefano Topuntoli

Konstantin Melnikov's
"Garden City", reconstruction
by Maurizio Meriggi,
model by Franca Salvarani,
photo by Stefano Topuntoli

4	<i>G.D.C.</i>	Vaghi pensieri di fine secolo	Vague End-of-the-Century Thoughts
14	<i>Mauro Manfrin</i>	RIO DE JANEIRO Programmi per una città indivisa Favelas e recupero urbano	Program for an Undivided City Favelas and Urban Redevelopment
24	<i>Franco Mancuso</i>	PALMANOVA Il rinnovo di Piazza Grande Storie di luoghi, storie di progetti	The Renewal of the Piazza Grande Stories of Places, Stories of Projects
36		NORDELTA-BUENOS AIRES Progetto per una nuova città Tracce geologiche e disegno ambientale	Project for a New City Geological Traces and Enviromental Design
CONGETTURE/CONJECTURES			
48	<i>Maurizio Meriggi</i>	La "città del riposo razionalizzato" di Mel'nikov	Mel'nikov's "City of Rationalist Repose"
58	<i>Massimo Imparato</i>	Intervista (impossibile) a Godin	An (impossible) Interview with Godin
72	<i>Manuel Ribas i Piera</i>	Humour e architettura	Humour and Architecture
DOCUMENTI/DOCUMENTS			
84	<i>Francesco Gostoli</i>	Tre domande ad Alvaro Siza Vieira	Three Questions for Alvaro Siza Vieira
92	<i>Pierluigi Serraino</i>	Omaggio al Crown Zellerbach Building	Homage to the Crown Zellerbach Building
98	<i>Laura Malighetti</i>	Le case del Mirabello	The Mirabello Housing
LIBRI/BOOKS			
Recensioni di Marco Ceccaroni, Lamberto Rossi, Piergiacomo Bucciarelli, Laura Malighetti			

1 Planimetria della Città verde: ricostruzione sulla base cartografica pubblicata nel bando, veduta del modello ricostruttivo (F. Salvarani).

Il titolo di “Città del riposo razionalizzato” dato da Konstantin Mel’nikov al proprio progetto per il concorso a inviti per la Città verde bandito dalle organizzazioni sociali di Mosca nel 1929, nonché la grande tavola manifesto che ne individua la planimetria e la documentazione di progetto, pose ai membri della giuria giudicatrice del concorso non pochi problemi di interpretazione.

L’assunto del progetto è che: “La città in tutta la sua essenza è destinata al riposo. [...] L’aspetto più significativo dell’idea di riposo, il suo fondamento sta senz’altro nel sonno. Così si pone il

problema di come razionalizzare il sonno, cioè come razionalizzare un terzo della vita di ciascun individuo, attenendosi alla norma delle otto ore di sonno giornaliero. [...] A questo scopo è necessario costruire edifici con una particolare attrezzatura per le comodità del sonno [...] costituire un collettivo che unisca le forze e le conoscenze di diversi specialisti: musicisti, medici, architetti e altri. Facendo affidamento proprio su queste forze e conoscenze del collettivo delle diverse unità tecniche, abbiamo svolto il compito che tocca all’architetto con il progetto del cor-

po sonno-concertistico detto SONata del SONno”.

La giuria reagì sottolineando l’“ingenuo romanticismo” e la caduta “estremistica”, nonché “l’inaccettabilità dell’idea di fondare tutto il regime di vita della Città verde sugli effetti terapeutici del sonno” senza entrare nel merito di una proposta complessa che a tutti gli effetti si presentava come il progetto di una nuova città, protesi della Mosca reale.

Anche le due principali opere monografiche dedicate all’opera del maestro russo – quella dello storico statunitense Fredrick Starr che pubblica il suo

Maurizio Meriggi

La “città del riposo razionalizzato” di Mel’nikov

Melnikov’s “City of Rationalist Repose”

1 Plan of the Garden City. Reconstruction on the basis of the plans published with the competition brief, view of the model of the reconstruction (F. Salvarani).

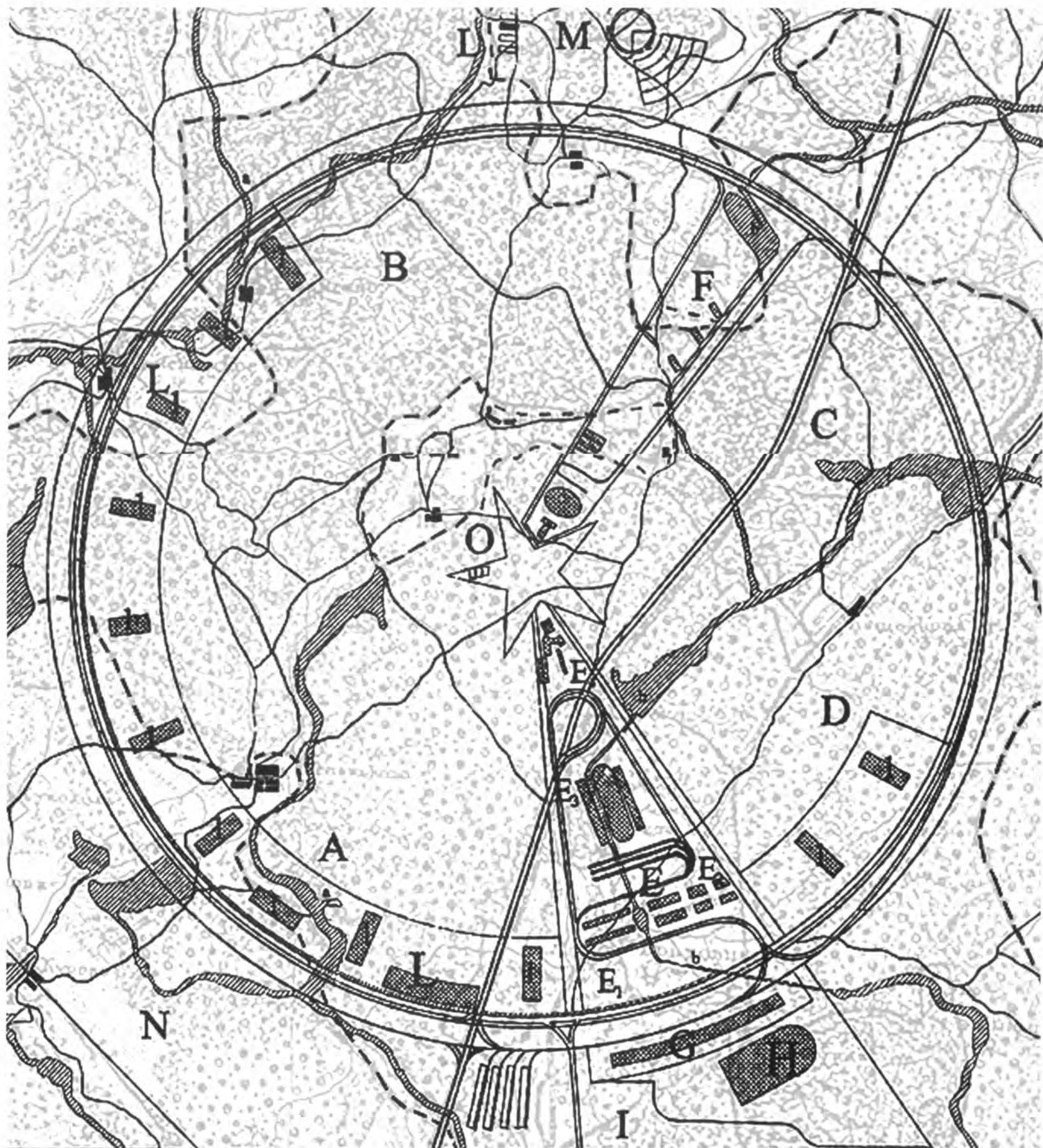
The “City of Rationalist Repose” was the name that Konstantin Melnikov gave his design for a “Garden City”. The idea originated in a competition held by the social organizations of Moscow in 1929. The name Melnikov gave to his project, the great poster in which he presented his plan and the documentation of the scheme confronted the competition jury with numerous problems of interpretation.

The principle behind the project was as follows: “This city in all its essence is devoted to repose... The most significant aspect of the idea of repose lies in sleep. This raises the problem of

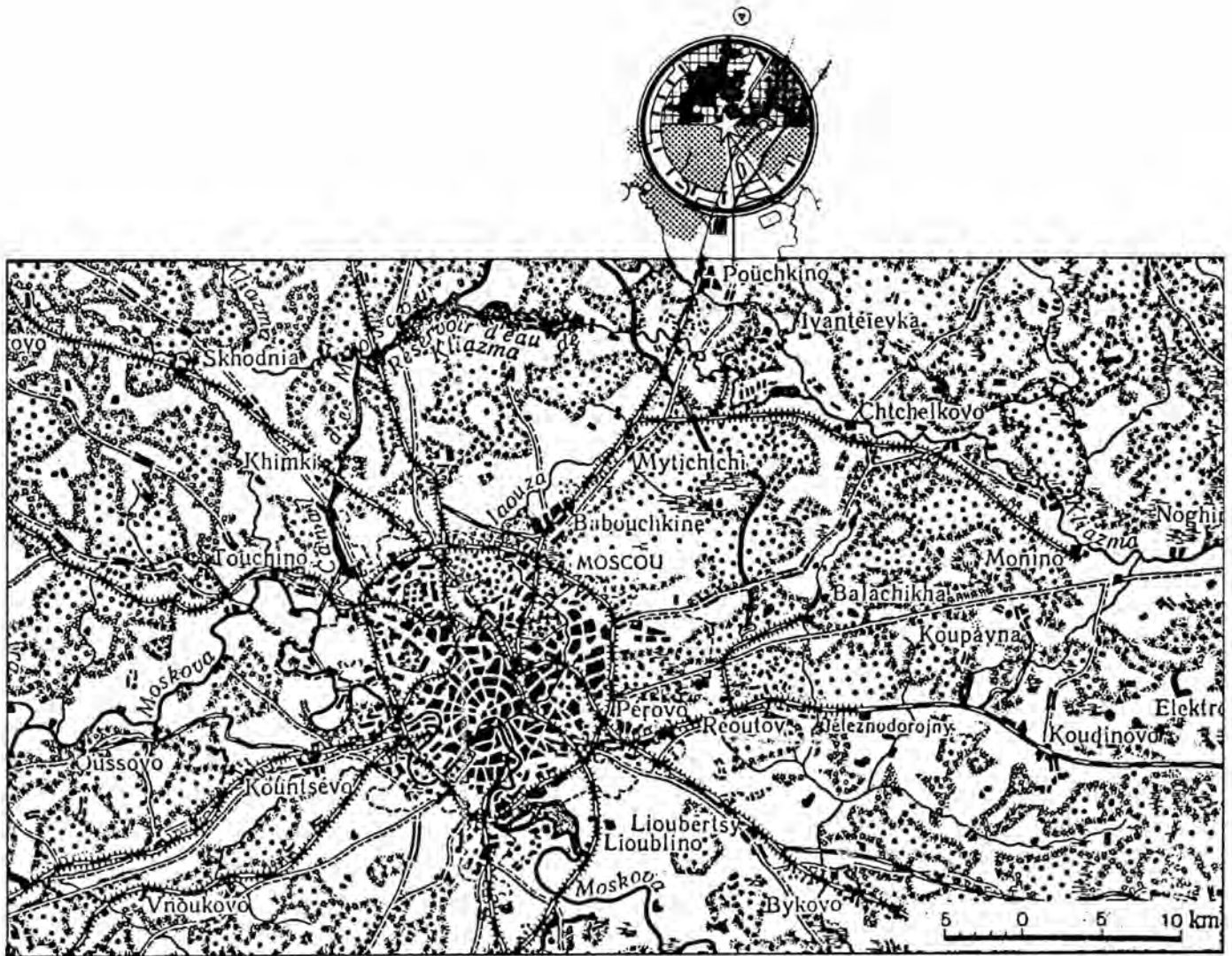
how to rationalize sleep, how to rationalize one-third of the life of every individual, in keeping with the rule of eight hours sleep a day. ...To this purpose it is necessary to construct buildings with special features for the comfort of sleep..., to constitute a collective which unites the forces and knowledge of different specialists: musicians, doctors, architects and others. Drawing on the specialist strengths and knowledge of the collective with its various skills, we have completed the architect’s side of the task with a project for the concerto-sleep corpus known as the “SONnaja SONata” (Sleep Sonata).

The jury responded by emphasizing the “ingenuous romanticism” and “extremism” of the design as well as the “unacceptability of basing the regimen of life in the Garden City on the therapeutic effects of sleep”. The jury failed to examine the merits of a complex project which to all effects appeared as the design for a new city, a counterpart to the real city of Moscow.

The two principal monographs devoted to the work of the Russian master – Melnikov. Solo Architect in a Mass Society by the American historian Frederick Starr (1978) and Konstantin S. Melnikov by the Russian architectural historian



2 Localizzazione della Città verde mel'nikoviana rispetto a Mosca.



2 Location of Melnikov's Garden City in relation to Moscow.

Selim O. Khan Magomedov (1990) – tend to elude this kind of issue while they stress and justify the originality of the idea of the “city of sleep”. They start from a scholarly reconstruction of the design, and trace its predecessors in other works by Melnikov: the plate-glass sarcophagus for Lenin’s corpse (1924) and the design of the bedroom in Melnikov’s studio-home in 1927. Starr retraces the idea of “restorative sleep” to the concept of “resurrection through technology” as it is expressed in the eschatological thought of the Russian philosopher Nikolai Fedorov.

Of course all these observations are fully justified; but they fail to clarify what the design for the city identifies in the drawings that represent it, rather than in the words that describe it.

In the summer of 1999 the exhibition “Konstantin Melnikov and the Construction of Moscow” was held at the Milan Triennale (catalogue by Skirra). It will travel to a number of European cities in the next two years. Its aim was to understand the Garden-City project in the language of archi-

ecture by reconstructing it in models on different scales.

The exhibition covers the whole oeuvre of the Russian master and seeks to document his relationship with the city of Moscow in the 1920s and 1930s. It presents forty-odd models on architectural and urban scales. They are based on scholarly reconstructions of the designs obtained by transcribing the information contained in the surviving drawings, mostly published in the two monographs cited above, and in the volume of Melnikov’s writings edited by Anatoly Strigalev.

The following notes on the Garden City start from the results of this reconstruction of Melnikov’s works seen in close relation to the development of Moscow in the 1920s and ‘30s.

The question of the industrial city underlies the whole of Soviet research into urban planning, in an effort to find new models of development during the years that saw the start of the five-year plans and in particular 1929. This was the year

when the “Garden-City” competition was held and the Soviet government stipulated a series of contracts with various foreign firms – Ford first of all – for the construction of large metal-working and machinery factories.

A series of competitions was held for the construction of the cities that were planned near the new factories. Different models and theories of the city were compared as alternatives for the establishment of heavy industry in a territory lacking in cities but rich in countryside, rivers and mineral deposits – in other words energy and raw materials – for a population 90% of whom lived dispersed across the extra-urban territory.

On the basis of these structural data the different proposals were distinguished above all by their different interpretation of the potential of the historical structure of settlement in Russian territory and its relation to the requirements of industrial plant along Fordian lines. Those who believed it possible to adapt the Fordian model to the dispersed structure of the population of the

Mel'nikov. Solo Architect in a Mass Society nel 1978 e quella dello storico dell'architettura russo Selim O. Khan Magomedov che pubblica il suo *Konstantin S. Mel'nikov* nel 1990 – tendono a sfuggire quest'ordine del problema mentre cercano di giustificare e sottolineare l'originalità dell'idea di "città del sonno" a partire da una sua ricostruzione filologica reinvenendone pro-dromi in altre opere del maestro – il Sarcofago di cristallo per la salma di Lenin, del 1924 e la soluzione per la camera da letto della casa-studio di Mel'nikov del 1927 – fino a ricondurre, nel caso di Starr, l'idea del "sonno rigeneratore" a quella della "resurrezione attraverso la tecnica" per come è espressa nel pensiero escatologico del filosofo russo Nikolaj Fedorov.

Naturalmente tutti questi giudizi hanno piena fondatezza, ma non riescono a chiarire ciò che quel progetto di città individua – più che nelle parole che lo descrivono – nei disegni che lo sostanziano.

Al fine di comprendere questo progetto con il linguaggio dell'architettura, è stata approntata una ricostruzione attraverso plastici a diverse scale di rappresentazione della Città verde, presentati alla mostra "Konstantin Mel'nikov e la costruzione di Mosca" tenutasi alla Triennale di Milano nell'esta-

te del 1999 (catalogo Skira) e che toccherà diverse sedi europee nel corso dei prossimi due anni.

La mostra ripercorre l'opera del maestro russo cercando di documentarne il rapporto con la città – la Mosca degli anni 20 e 30 – ed è costituita da quasi una quarantina di modelli a scala architettonica e urbana, realizzati sulla base di ridisegni filologicamente ottenuti per trascrizione delle informazioni contenute nella documentazione grafica e testuale esistente, per lo più già pubblicata nelle due monografie citate e nel volume degli scritti di K. Mel'nikov curato da Anatolij Strigalev.

Le note che seguono relative alla Città verde partono appunto dai risultati ottenuti attraverso questa ricostruzione d'insieme dell'opera di Mel'nikov vista in stretta relazione con il concreto dello sviluppo e del progetto di Mosca tra anni 20 e 30.

La questione della città industriale è il dato che sostanzia tutta la ricerca urbanistica sovietica per nuovi modelli di insediamento per tutti gli anni di avvio della Pianificazione quinquennale e in particolare proprio il 1929, anno in cui viene bandito il concorso per la Città verde, il governo sovietico stipula una serie di contratti per la costruzione di

grandi fabbriche metallurgiche e meccaniche con diverse imprese straniere – in primis la Ford. Vengono banditi una serie di concorsi per la costruzione delle città che dovevano sorgere in prossimità delle grandi fabbriche.

In questo quadro prese avvio il confronto tra diverse ipotesi e modelli che prefiguravano alternative per l'insediamento della grande industria in un territorio povero di città, ricchissimo di campagne, fiumi e giacimenti minerali – cioè di energia e materie prime – con una popolazione che per il 90% risiedeva sparsa nel territorio.

Sulla base di questi dati strutturali le diverse proposizioni si distinguevano in primo luogo sul diverso apprezzamento delle potenzialità della struttura insediativa storica del territorio russo rispetto alle necessità di impianto del sistema industriale fordista: quanti ritenevano possibile adeguare il modello fordista alla struttura dispersa della popolazione del territorio russo presero il nome di disurbanisti, quanti ritenevano invece necessario raggruppare la popolazione in una rete di città medie da costruirsi a fronte dell'industria presero il nome di urbanisti. Entrambe le posizioni individuavano negli organi statali di pianificazione i soggetti destinati a soppiantare le economie municipali.

Anche il concorso per la Città verde

Russian territory were called "disurbanists"; those who thought it was necessary to bring the population together into a network of medium-sized towns to be built close to the factories were called "urbanists". Both these parties believed the state planning organizations were destined to supplant the municipal economies.

The competition for the "Garden City" provided the occasion for this debate and all the projects that were presented took the large scale of the recreational facility as an opportunity to devise not just a "city of collective repose" but new schemes of development for the city of the future in general. Moisey Ginzburg presented a variant of the "disurbanist" model of the linear city. Nikolai Ladovsky – winner of the competition – presented an example of his theory of dynamic development based on the specific theme of the competition brief. Both these projects as well as one by Danil Fridman centered their attention on the development of residential cells, which could be brought together to form differ-

ent patterns and functional models, from individual, isolated dachas or linear arrangements, or clusters that formed hotel complexes, hospices, etc., serving as the basic element of the new kinds of city.

The brief was drafted by the social organizations of Moscow (in particular the trade unions and the municipality, which were united in a joint-stock company together with various state bodies and cooperatives). For the purpose it selected a site 32 km north-west of Moscow where the climate and landscape were particularly pleasant. This site covered 15,000 hectares, of which 11,500 were woodland.

In this area there were a series of villages strung out along a network of local roads or on the banks of the two rivers (the Skalba to the west and the Vjaz' to the east) which traversed it from north to south, and the Moscow-Jaroslavl railway with a parallel highway running south-west/north-west. There was a central area of tilled fields.

The proposal was to construct a mass holi-

day resort close to the workplace. It would have a substantial advantage over other resorts because it would cut travelling time. It was thought the Moscow suburban railway should be able to lay on transport for 100,000 holiday-makers every day, who would be able to come on the one or two days a week when they were off duty or even stay for longer holidays.

The plan was to divide the area into different zones: an area with sanatoriums, placed far from the railway line and other sources of noise; an area with rest-houses and hotels; areas with cooperative dachas; a mass recreation zone with parks, avenues, sports facilities, stadiums, theaters, swimming pools; and an area which would house the permanent population of about 3000 staff who would run the whole scheme and a zone intended to house the peasants, who would be brought together in a model kolkhoz to produce fodder and grain.

In the "Garden City" every aspect of everyday life was meant to be completely collectivized:

3 Tavola manifesto del progetto della Città verde di K. Mel'nikov, 1929.

costituì un'occasione per questo confronto e infatti in maniera più o meno accentuata tutti i progetti presentati assunsero come pretesto la grande scala dell'insediamento ricreativo chiaramente individuata dal bando per elaborare – più che città del riposo collettivo in specifico – nuovi schemi di sviluppo per la città futura in genere: Moisej Ginzburg presentò in questa occasione una variante del modello disur-

banista della città lineare, Nikolaj Ladovskij – vincitore del concorso – presentò un'esemplificazione della sua teoria dello sviluppo dinamico delle città declinata sul tema specifico richiesto dal bando, e tanto i progetti appena citati che quello di Danil Fridman accentravano poi l'attenzione sulla messa a punto di cellule residenziali – aggregabili secondo diverse configurazioni e modelli di esercizio, dalle dace

individuali isolate o in linea, a quelle raccolte in complessi alberghieri o foresterie ecc. – che dei nuovi tipi di città costituivano l'elemento base.

Nel bando predisposto dalle organizzazioni sociali di Mosca (in particolare i sindacati e la municipalità che si riunivano in una società per azioni, alla quale partecipavano anche enti statali e cooperative) veniva individuata un'area di condizioni climatiche e pae-



3

3 Poster of the Garden City project by K. Melnikov, 1929.

the home, food, cultural amenities and the upbringing of children.

In his project Melnikov accepted the basic idea of the "disurbanists" but he planned for a different kind of development, both in its architecture and the way it was organized.

The site earmarked for the competition was about thirty kilometers to the north-east of the Moscow ring-railway system; and there he envisaged the construction of a second, perfectly circular ring-rail system, with a diameter of 10 km, flanked by a highway and a navigable canal. The existing railway that cuts across the project area

was to be retained, while the parallel Moscow-Jaroslav railway was to be deviated onto the ring-road. The ring-railway was linked with the center and the children's sector through radial lines.

The complexes intended for repose were ranged along the perimeter and served by the ring of infrastructures. This great circular area was divided into sectors containing different kinds of parks (woodland, farmland, a nature park and a zoo) and different facilities (recreations and sports, the citadel of childhood), served internally by the existing road network (upgraded to permit its use by cycles and cars).

In the southern sector there were to be a number of service buildings for mass recreational activities: a station, housing for the staff, shops, a central hotel, stadium, scientific research facility and a theater for the performing arts. In the center of the circle was the Institute for the Transformation of Man (a scientific center for the incubation of the new man). In the wooded area along the annular infrastructure were located the amenities for repose: 120 villages each with 20 buildings, each of which could house 240 people.

Transferring the circular layout of the plan of the city to the map brings out some signifi-

saggistiche particolarmente felici a 32 km a nordest di Mosca.

Con un'estensione di 15.000 ettari, dei quali 11.500 coperti da bosco, l'area presentava: una serie di villaggi-strada dispersi lungo una rete di strade locali o posti lungo le rive dei due fiumi (Skalba a ovest e Vjaz' a est) che la attraversavano in senso nord-sud; la ferrovia Mosca-Jaroslav con la parallela autostrada poste in direzione sud-ove-

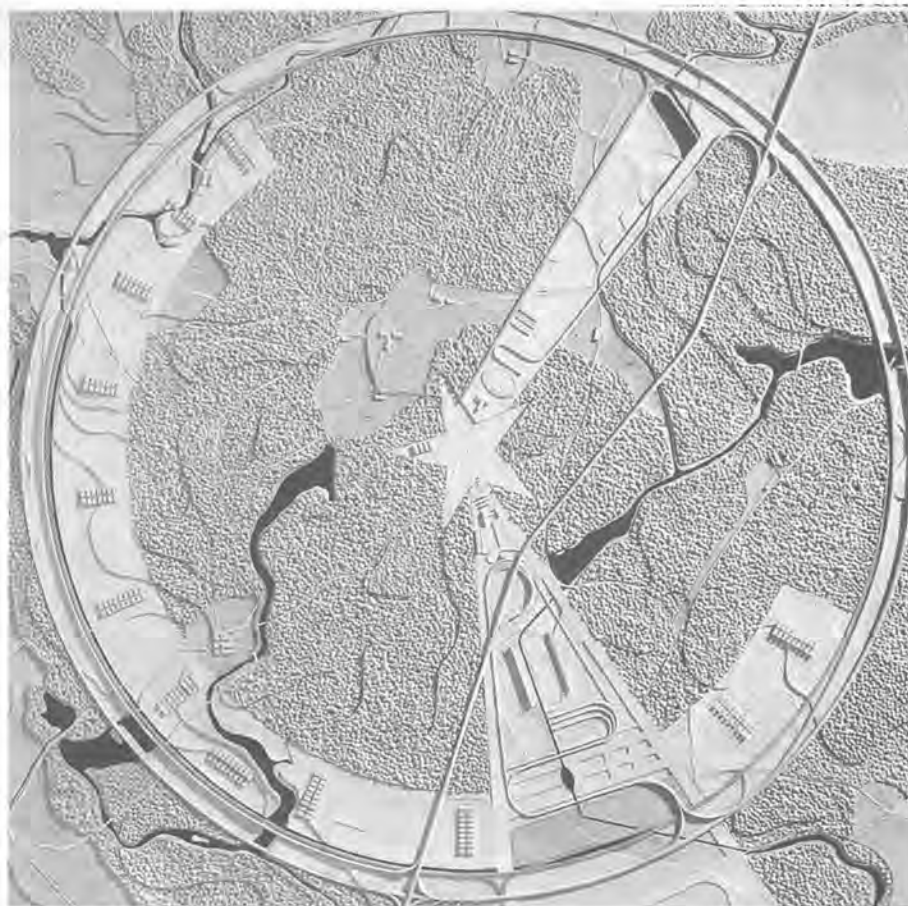
st/nord-ovest; una zona centrale occupata da campi.

Si intendeva costruire un luogo di villeggiatura di massa prossimo al luogo di lavoro il cui vantaggio sostanziale su altre località di vacanza sarebbe consistito nel risparmio in termini di tempo sugli spostamenti e pertanto era previsto che la ferrovia suburbana da Mosca dovesse garantire una capacità di trasporto di 100.000 vacanzieri al giorno, che

avrebbero potuto usufruire di turni di riposo di uno-due giorni oppure spendervi periodi di vacanza più lunghi.

Si prevedeva di ripartire l'area in diverse zone: area con sanatori - posti a distanza dalla ferrovia e da qualsiasi rumore; un'area con case di riposo e alberghi; aree con dace cooperative; una zona ricreativa di massa, con parchi, viali, impianti sportivi, stadi, teatri, piscine; un'area destinata a ospitare una popolazione

4 Planimetria della Città verde: ricostruzione sulla base cartografica pubblicata nel bando, veduta del modello ricostruttivo (F. Salvarani).



cant features. The villages in the wood on the edge of the area are intercepted by the circumference on which lie the railways and the shosse of the project.

Those placed in the farmland area form a sort of crown around the center of the same circumference; but those placed outside the circumference become centers for complementary recreational and service amenities (playgrounds, wind towers, communal facilities, etc.).

In this way the urban layout appeared as the combination between a series of concentric circles (alternating between green belt and settle-

ment for repose-park, farming settlement) and a system of radial sectors (with specialized activities).

If we descend to a smaller scale and look at the way the project invented an urban landscape for a city whose basic purpose was not to house permanent residents, Melnikov achieved his repertory of new architectural designs by a process of transformation, by transferring designs that originally had a different function and setting to another context that was wholly different but conceptually comparable.

The building for repose, with its big collec-

tive wards called "SONnaja SONata" was, on the formal plane, clearly analogous to the design of the front of the Bachmetevsky bus depot - a large tympanum raised slightly off the ground - which Melnikov had built a few years earlier in Moscow. The garage was itself designed by adapting the form of the neo-classical manège in Moscow: "In my fantasy the Leyland bus appears as an operetta horse which goes into its own stall in the manège".

In the big collective building of the railway station which he called the "kurZAL-vokZAL" ("Kursal-Station"), the vault made of metal struts covers not the trains but a lobby for the recep-

4 Plan of the Garden City. Reconstruction on the basis of the plans published with the competition brief, view of the model of the reconstruction (F. Salvarani).

5 Garage Bakhmetevskij, K. Mel'nikov, 1926: modello ricostruttivo (Laboratorio di modellistica del TU-Delft).

6 "SONnaja-SONata", modello ricostruttivo (Laboratorio di modellistica del DPA del Politecnico di Milano).

7 "SONnaja-SONata" disegno.

stanziale di addetti di circa 3000 individui e un'area destinata a una popolazione di contadini riuniti in un kolkhos modello di culture foraggere e da trebbiato.

Nella Città verde era prevista la massima collettivizzazione della vita quotidiana: nell'abitazione, nell'alimentazione, nei servizi culturali, nell'educazione dei bambini.

Il progetto di Mel'nikov condivide con la posizione dei disurbanisti la strategia di fondo ma prefigura un insediamento del tutto differente tanto sul piano della gestione che su quello della architettura.

A circa trenta chilometri a nord-est della cintura ferroviaria di Mosca, nell'area destinata dal concorso, veniva a formarsene una seconda, perfettamente circolare, del diametro di 10 km, affiancata da un'autostrada e da un canale navigabile. La ferrovia esistente secante l'area veniva mantenuta, mentre la parallela autostrada Mosca-Jaroslav veniva deviata sul-

l'autostrada anulare; l'anello ferroviario era collegato con il centro attraverso dei raggi in corrispondenza del settore centrale e di quello dell'infanzia, mentre tutti gli insediamenti destinati al riposo venivano disposti lungo il perimetro e distribuiti dall'anello di infrastrutture. La superficie del cerchio veniva suddivisa in settori destinati a diversi tipi di parchi (boschivo, agricolo, naturalistico, zoologico) e a diversi servizi (ricreativi e sportivi, cittadella dell'infanzia), serviti al loro interno dalla rete stradale esistente (migliorata ai fini della circolazione ciclistica e automobilistica).

Nel settore sud si trovavano alcuni edifici di servizio e per attività ricreative di massa (stazione, residenze degli addetti, commercio, albergo centrale, stadio, ricerca scientifica, spettacolo), al centro del cerchio l'Istituto per il cambiamento dell'uomo (un centro scientifico per l'incubazione dell'uomo nuovo); lungo l'infrastruttura anulare dalla parte del

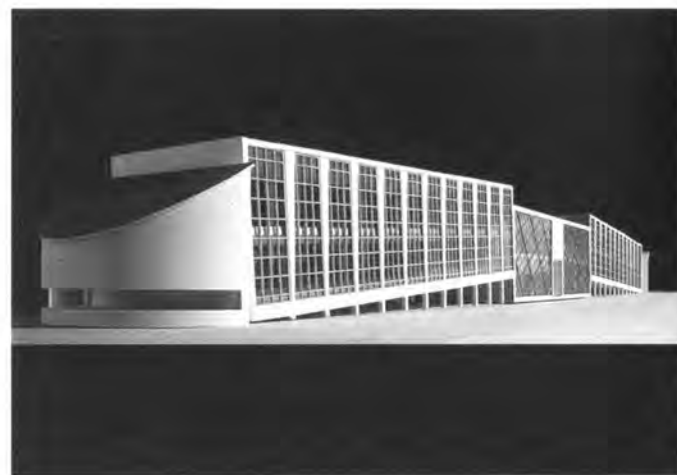
settore boschivo venivano concentrati gli insediamenti per il riposo (12 borghi composti di 20 edifici ciascuno con una capienza per edificio di 240 posti).

Nel trasferire l'impianto circolare del piano della città sulla cartografia risulta che i villaggi posti nei boschi sulla periferia dell'area individuata dal bando vengono intercettati dalla circonferenza sulla quale insistono ferrovia e *shosse* di progetto; quelli posti nelle aree a campi vengono a costituire una sorta di corona intorno al centro della medesima circonferenza; quelli posti al di fuori della circonferenza divengono invece centri di attività ricreative e di servizio complementari (campi di divertimento, torre dei venti, servizi comunali ecc.).

L'impianto urbano si configura così come la combinazione tra un sistema a fasce concentriche (con l'alternanza verde-insediamento per il riposo-parco-insediamento agrario) e un sistema a settori radiali (con attività specialistiche).



5

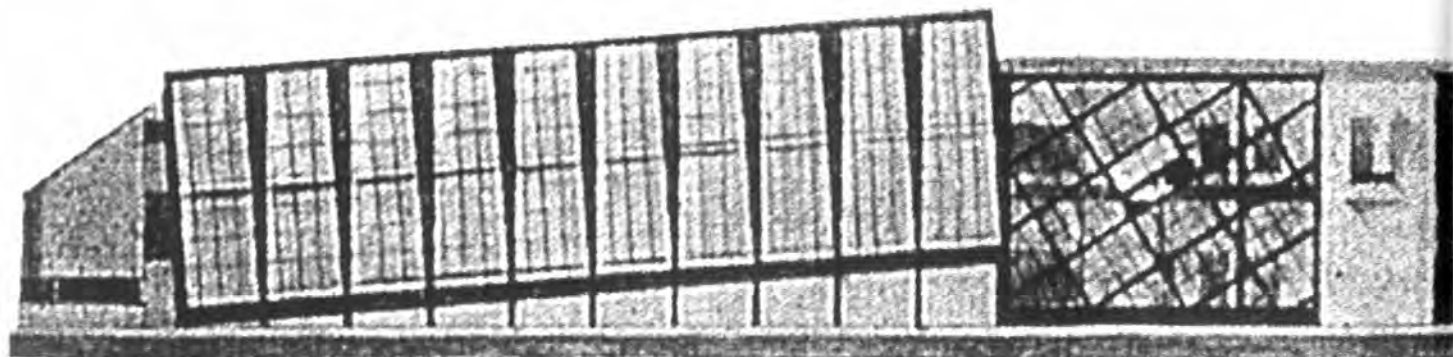


6

5 Bachmetevsky bus depot, K. Melnikov, 1926: model of the reconstruction (by the model workshop of the TU-Delft).

6 "SONnaja-SONata", model of the reconstruction (by the model workshop of the DPA of the Milan Polytechnic).

7 "SONnaja-SONata" disegno.



7

Scendendo di scala e affrontando il problema di dover inventare un paesaggio urbano di una città che non aveva come ragione fondativa la residenza stanziale, il repertorio delle nuove architetture predisposto da Mel'nikov è ottenuto secondo un procedimento di trasfigurazione – per trasferimento di figure originariamente appartenenti a una determinata sfera funzionale e contestuale a un'altra del tutto differente ma concettualmente confrontabile.

L'edificio a grande corsie collettive per il riposo denominato "SONnaja SONata", ha sul piano formale una evidente analogia con la figura del fronte del Garage Bakhmetevskij – un grande timpano di poco sollevato dal terreno – realizzato da Mel'nikov pochi anni prima a Mosca. Questa figura, utilizzata per rappresentare l'edificio appartenente alla sfera della produzione, con in questo caso i dormienti in luogo degli autobus, è a sua volta frutto di un altro trasferi-

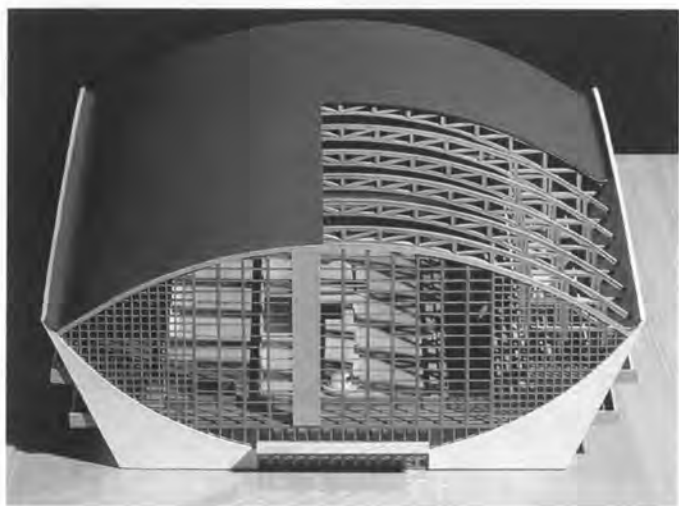
mento, infatti il garage è costruito per trascrizione del maneggio neoclassico di Mosca – "Nelle fantasie l'autobus Leyland mi si disegna come cavallo da opera, che si mette da solo al proprio posto nel maneggio".

Nel grande edificio collettivo della stazione ferroviaria denominato "kurZAL-vokZAL" ("Stazione-Kursal"), la volta di tralicci metallici invece che dar ricetto ai treni copre in questo caso una sala per l'accoglienza alla massa dei gitanti e presenta un vaso delimitato da due superfici concave simmetriche, copertura e gradonate, secondo una sezione analoga a quella dei club Svoboda e Burevestnik, pure realizzati da Mel'nikov a Mosca. A sua volta la figura di questo club è ottenuta per trascrizione nel linguaggio dell'architettura di una grande cisterna ellittica reclinata che secondo il progetto originario doveva ospitare all'interno una sala con una piscina incassata nell'intradosso inferiore della cisterna.

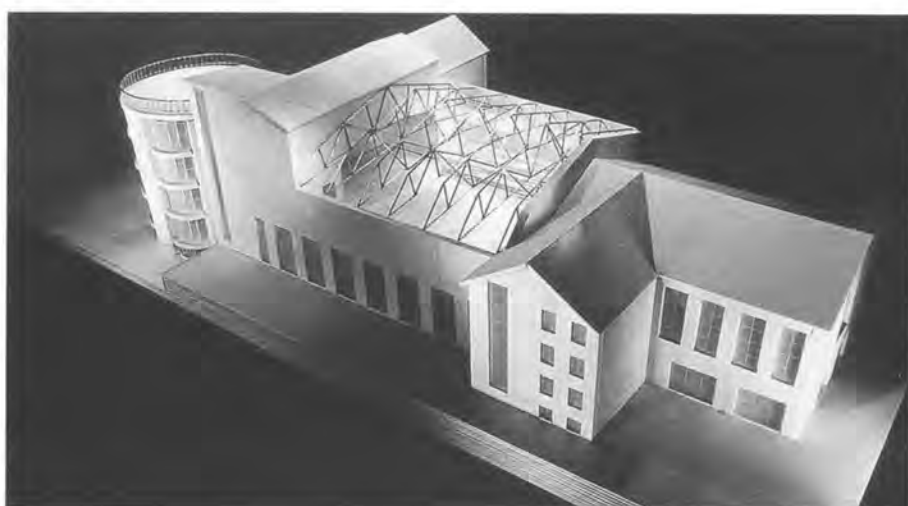
Se della Città verde questi due tipi costituiscono il primo il tessuto ordinario e il secondo un servizio d'eccezione, i padiglioni solarium che avrebbero dovuto essere costruiti sparsi nelle radure dei parchi della Città verde ne costituiscono i monumenti destinati a portare in rappresentazione la ragione fondativa della città – il riposo ottenuto attraverso il rapporto diretto con la natura. I padiglioni solarium, del quale Mel'nikov progetta due varianti di un analogo sistema costruttivo a tenda con paletti incrociati – secondo una trascrizione diretta dei tipi dell'architettura lignea tradizionale russa, dei mulini a vento e delle chiese su palafitte – sono dei semplici regolatori della luce solare che offrono diverse possibilità d'ombreggiamento a seconda dell'incidenza dei raggi nel corso della giornata e delle stagioni.

La questione della luce negli ambienti al coperto e in quelli all'aperto e quella del rapporto tra artificialità e na-

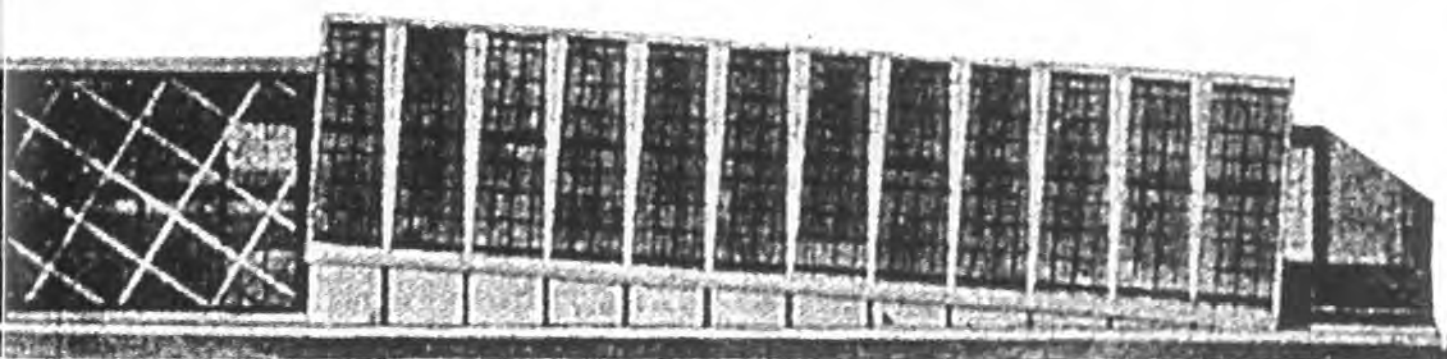
8 Stazione centrale "kurZAL-vokZAL" della Città verde, modello ricostruttivo (Laboratorio di modellistica del DPA del Politecnico di Milano).
9 Club operaio Burevetsnik, K. Mel'nikov, 1928: modello ricostruttivo (Laboratorio di modellistica dell'Università di Stoccarda).



8



9



8 "KurZAL-vokZAL" central station of the Garden City: model of the reconstruction (by the model workshop of the DPA of the Milan Polytechnic).
9 Burevetsnik workers' club, K. Melnikov, 1928: model of the reconstruction (by the model workshop of the DPA of the University of Stuttgart).

10, 11 Padiglione
Solarium: varianti
su pianta circolare
e rettangolare.

turalità dell'ambiente costruito sono i temi centrali dell'architettura della Città verde: nella breve nota descrittiva relativa all'architettura del centro a forma di stella della città viene semplicemente indicato che "l'area è costituita da un bosco naturale, potato in modo tale da consentire ai raggi solari il passaggio attraverso i rami in funzione della crescita di fiori e cespugli aromatici nel sottobosco"; negli alberghi previsti dal progetto viene presentata una soluzione per le stanze basata sull'ottimizzazione del filtraggio della luce e dell'arieggiamento; gli stessi "SONnaja-SONata" sono dei veri e propri solarium per bagni di luce che accompagnano il sonno e all'interno di questi è previsto anche un sottofondo sonoro che riproduce i rumori dell'ambiente naturale e il controllo dello stato di rarefazione o compressione dell'aria.

La città che risulta dalla combinazione di questi tipi nel sistema di parchi

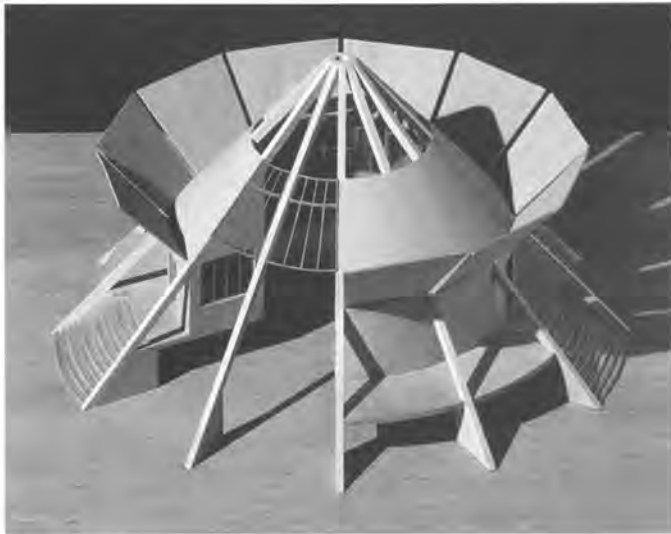
è l'immagine trasfigurata della Mosca reale nel paesaggio della campagna, e ne è, per così dire, la copia speculare da tutti i punti di vista.

Se il progetto fosse stato realizzato avremmo visto formarsi un organismo insediativo composto da due città gemelle messe in continuità dalla ferrovia: lungo la cintura ferroviaria della prima, Mosca, si disponevano le aree destinate alla produzione industriale mentre in quella della seconda, la Città verde, quelle per la produzione di riposo; nel centro della prima il centro politico raccolto intorno al Cremlino, in quello della seconda l'Istituto per la creazione del nuovo uomo; entro il perimetro della prima una serie di settori radiali con i quartieri residenziali, entro quello della seconda una serie di settori a parco.

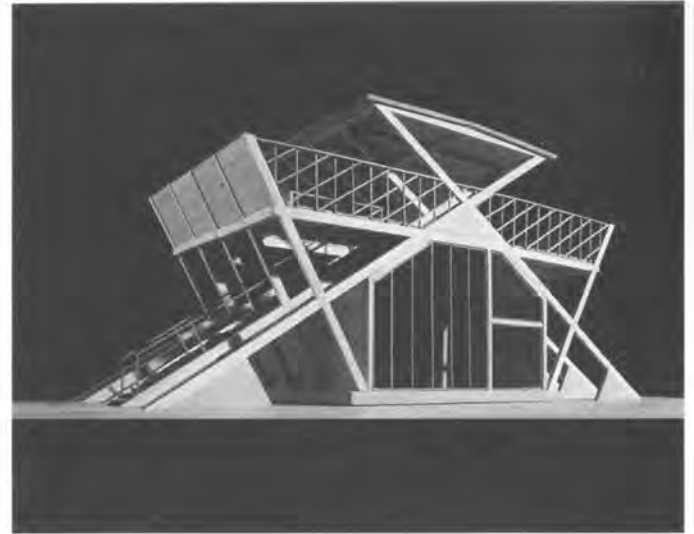
Si immaginava così che quella stessa committenza sindacale - per la quale Mel'nikov aveva lavorato nel corso degli anni 20 - che aveva bandito il con-

corso e che aveva promosso la realizzazione dei club operai e delle residenze a fianco delle fabbriche nella Mosca industriale avrebbe potuto realizzare con le stesse modalità anche la Mosca delle attività ricreative: a ogni fabbrica cui corrispondeva un club, a Mosca, avrebbe corrisposto una quota di "SONnaja-SONata", alberghi, solarium, cittadella dell'infanzia, ricerca scientifica ecc., nella Città verde.

La realizzazione della Città verde, dopo un inizio dei lavori di infrastrutturazione primaria e la realizzazione di qualche cellula prototipo, fu interrotta per mancanza di fondi nel 1931. Tuttavia la crisi che ne determinò il fallimento non fu di natura economica: a partire dall'inizio degli anni 30, con il cambiamento di regime, tutto il consiglio municipale di Mosca nonché i quadri delle associazioni sindacali vennero sostituiti e il progetto privo di appoggio politico venne abbandonato.



10



11

10, 11 Solarium Pavilion:
varianti on a circular and
rectangular plan.

tion of the mass of holiday-makers: it is a volume bounded by two symmetrical concave surfaces, roofed and terraced, whose section is similar to that of the Svoboda and Burevestik clubs, which Melnikov had also designed in Moscow. In its turn the design of this club is a transcription into architectural vocabulary of a great reclining elliptical cistern that, according to the original project, was meant to house inside it a chamber with a swimming-pool recessed in the underside of the cistern.

If the first of these two types formed the ordinary fabric of the Garden City and the second an exceptional facility, the solarium-pavilions

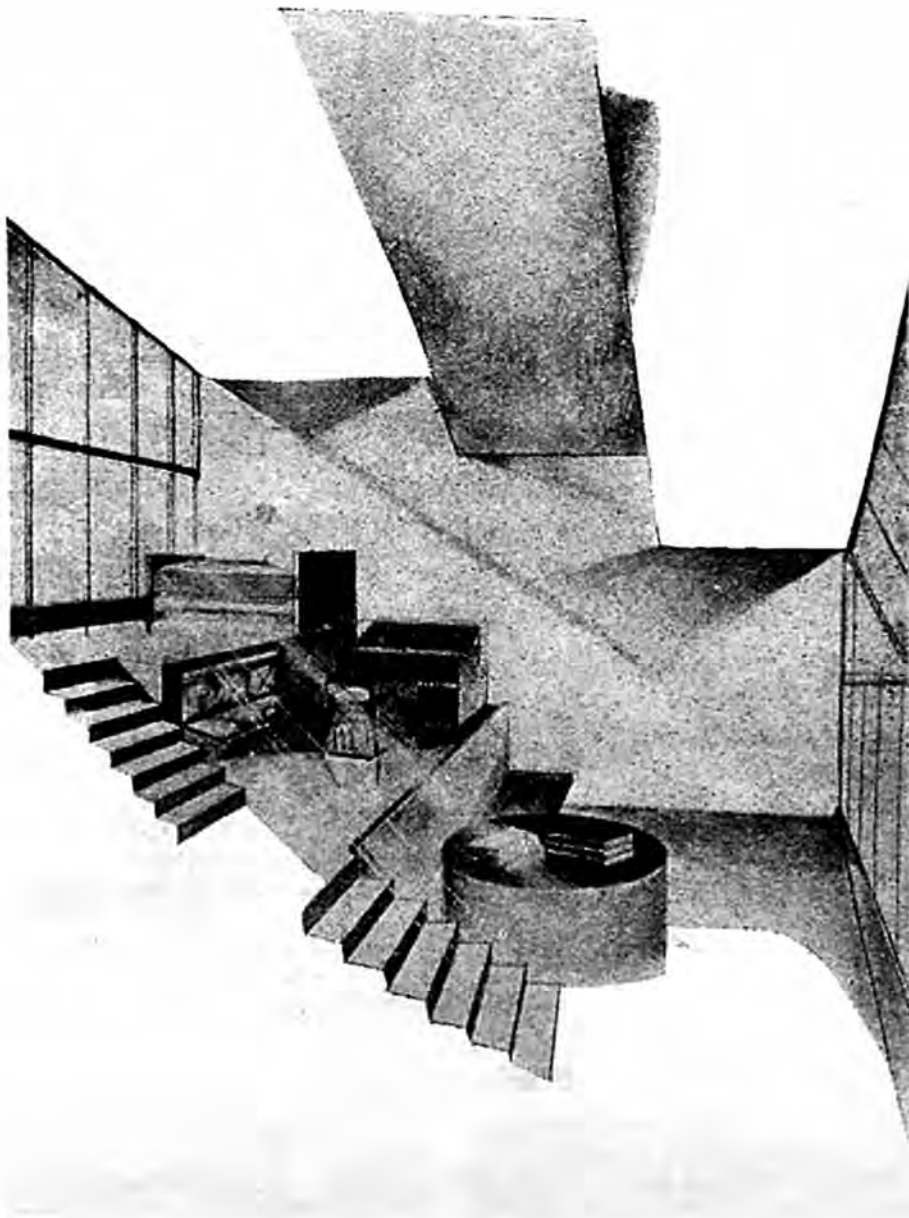
which were meant to be located in clearings in the parks were monuments intended to express the basic purpose of the Garden City: rest achieved through a direct contact with nature.

Melnikov designed two versions of these solarium-pavilions which embodied the same constructional system, an awning with cross-posts, which is a direct transcription of traditional Russian timber buildings, found in windmills and churches on stilts. They are simple regulators of sunlight which offer different degrees of shade depending on the angle of the sun's rays in the course of the day and the seasons.

The question of light indoors and outdoors

and the relationship between artificial and natural in the built environment are central themes of the architecture of the Garden City. In his short descriptive note on the architecture of the center in the form of a star of the city he simply indicates that, "The area consists of a natural wood, pruned to allow the sun's rays to pass between the boughs to enable flowers and aromatic shrubs flourish in the undergrowth".

The hotels were so designed that light filtered into the lowest rooms and they were well ventilated. The "SONnaja-SONatas" were also true solariums for sunbathing while sleeping, and they were provided with a background of the



12

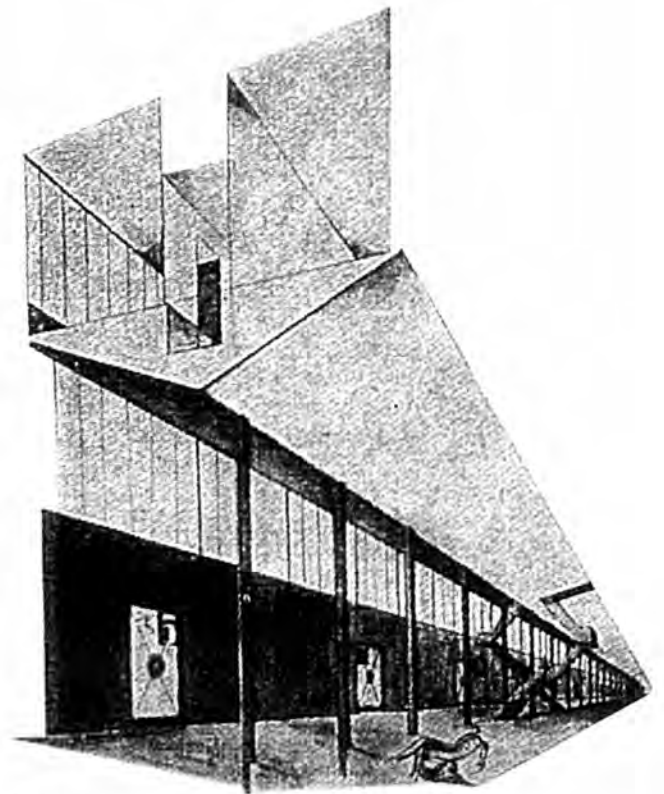
sounds of nature and controls for the rarefaction or compression of the air.

The city created by the combination of these types of structures amounted to the transfiguration of the real city of Moscow into the landscape of the countryside: in all ways the mirror-image of the city, so to speak.

If the project had been realized we would have seen a development consisting of twin cities linked by the railway. Along the Moscow ring-railway were laid out the areas earmarked for industrial production, while in the Garden City it was studded with the areas assigned to the "production of repose". At the center of Moscow was the

political nucleus surrounding the Kremlin. At the center of the Garden City was the Institute for the Creation of the New Man. Within the perimeter of Moscow was a series of radial sectors with the residential districts, while the Garden City had a series of parkland sectors.

In the 1920s Melnikov had worked with the trade-unions which organized the competition and promoted the creation of the workers' clubs and the housing complexes next to the factories in the industrial districts of Moscow. So he imagined that in the same way he would be able to design the new Moscow of recreational activities. One segment of "SONnaja-SONata", the



13

hotels, solarium, Citadel of Childhood, scientific research, etc., in the Garden City would correspond to each factory which had a workers' club in Moscow.

Work began on the primary infrastructure and some of the prototype cells of the Garden City, but then construction was suspended for lack of funds in 1931. All the same the crisis that led to its failure was not financial. At the start of the 1930s, with the changes at the head of the regime, the whole of the Moscow municipal council and the cadres of the trade-union associations were replaced and the design, deprived of political backing, was abandoned.

12 Stanza tipo dell'Albergo centrale della Città verde: piante, sezione, vista dell'interno.
13 Abitazione del personale: la galleria.

12 Standard room of the Central Hotel of the Garden City: plans, section, the interior.
13 Staff accommodation: the gallery.