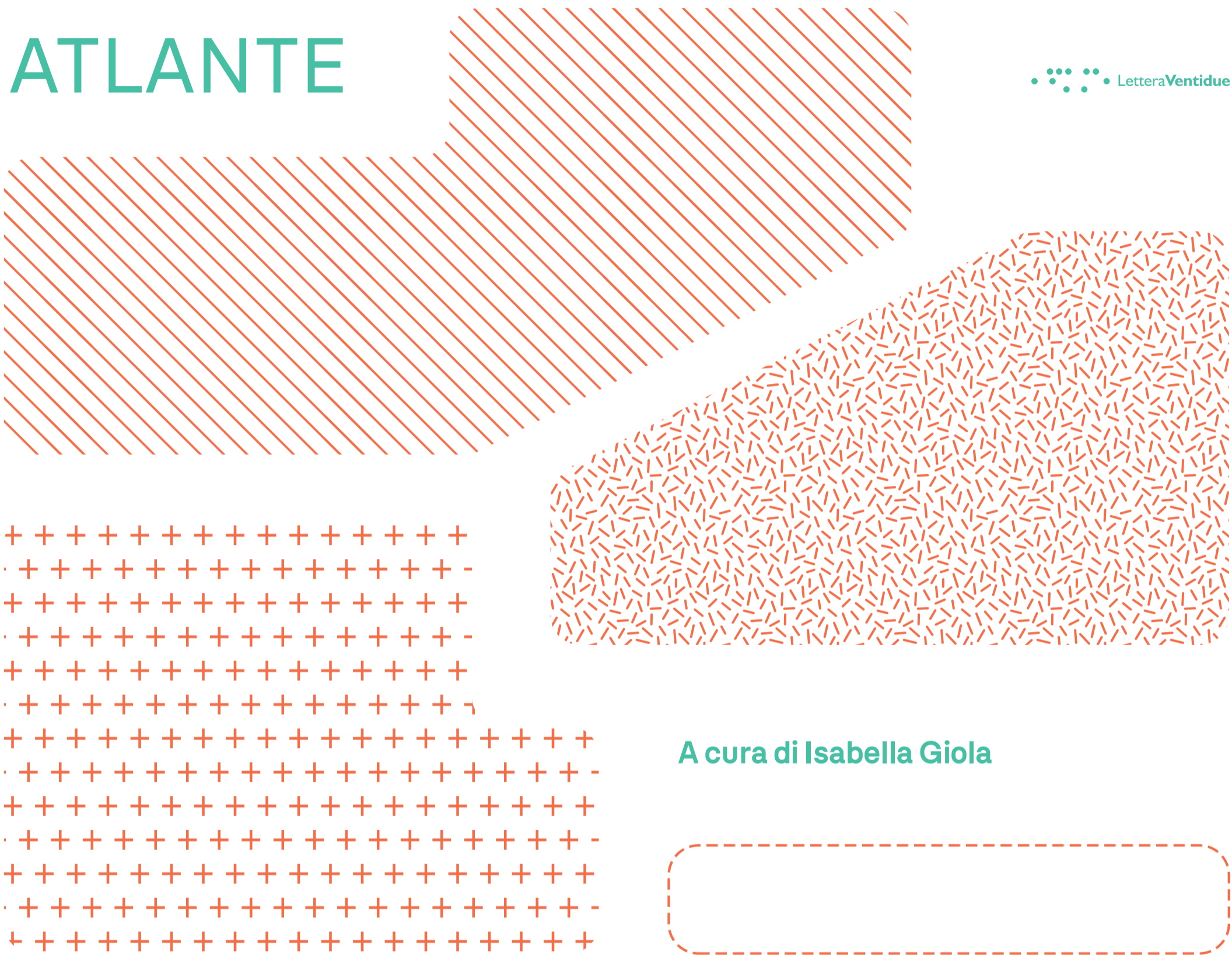


COWORKING PLUS & COLLECTIVE HOME WORKING PLUS

ATLANTE

• • • • • LetteraVentidue



A cura di Isabella Giola

Il progetto PRIN2022 “ESCAPES-Soluzioni spaziali sperimentali per la gestione sostenibile di lavoro a distanza e cura familiare” esplora le ricadute del lavoro remotizzato sullo spazio della città, sugli ambienti di lavoro e sul contesto domestico. Attraverso un approccio interdisciplinare che intreccia architettura, diritto del lavoro e sociologia della famiglia, ESCAPES analizza nuove forme di lavoro condiviso che integrano altre attività, ripensando spazi che coniugano esigenze professionali e istanze di cura. L’inserito presenta i risultati della mappatura estesa che ha riguardato la ricerca di configurazioni spaziali innovative degli ambienti dedicati allo svolgimento del lavoro agile in ambito nazionale - in particolare a Milano e a Cagliari, le due città oggetto della ricerca - con alcuni approfondimenti internazionali.

Sono state così individuate due tipologie spaziali che abbracciano tali tematiche:

Coworking Plus: spazi focalizzati sull’attività lavorativa che, oltre alle postazioni di lavoro, offrono servizi integrativi per studenti, liberi professionisti, lavoratori subordinati, famiglie di diversa composizione, facilitando la gestione del quotidiano e l’equilibrio tra lavoro e vita personale.

Collective Home Working Plus: spazi polifunzionali, in parte dedicati anche al lavoro, situati prevalentemente ai piani terra di edifici residenziali, in cui i servizi annessi diventano parte integrante del contesto abitativo, promuovendo soluzioni che supportano la vita domestica e il benessere comunitario.

Entrambe le tipologie di spazi sono state analizzate attraverso una griglia di servizi (anch’essi mappati

ove possibile) articolati in sette categorie: *Accueil, Work, Food Service, Amenities, Commercial, Meal Care, Welfare* e *Wellbeing*.

Servizi e spazi “plus”

Accueil: spazi e servizi per l’accoglienza e il ricevimento;

Work: spazi e servizi della sfera lavorativa;

Food Service: spazi e servizi legati alla ristorazione;

Amenities: spazi e servizi per svago, relax e hobby;

Commercial: spazi e servizi legati al commercio;

Meal Care: spazi e servizi per la cura della preparazione e condivisione dei pasti;

Welfare: spazi e servizi che soddisfano esigenze di cura legate a buone pratiche partecipative di welfare comunitario;

Wellbeing: spazi e servizi che soddisfano esigenze di cura della propria persona, fisica e psicologica.

COWORKING PLUS NAZIONALE (CW+)

KWORKING LE SERRE

BOLOGNA



Indirizzo: via Castiglione 134, Bologna
Progettisti: Laprimastanza
Anno: 2015

Servizi plus: Parcheggio bici (*Accueil*), Spazio Coworking, Sale riunioni, Sale formazione/laboratori (*Work*), Bar, Ristorante (*Food Service*), Spazio eventi, (*Amenities*), Aree living, Cucina (*Meal Care*), Asilo nido (*Welfare*), Pet therapy, Pet friendly, Spazi all'aperto (*Wellbeing*).

Kworking è uno spazio di lavoro inserito in un progetto di rigenerazione culturale e sociale nel parco pubblico delle Serre dei Giardini Margherita a Bologna. Nato su iniziativa dell'associazione Kilowatt, si rivolge a freelance e smart workers, con particolare attenzione a genitori con figli piccoli. Il progetto, curato dallo studio Laprimastanza, recupera un edificio preesistente nel parco e colloca: al piano superiore Kworking che offre postazioni flessibili, sale riunioni, cucina e aree comuni; al piano terra Kwbaby che ospita un nido sperimentale per 8 bambini. Il concept architettonico si ispira alla serra come spazio ibrido e continuo tra interno ed esterno. Completano il complesso bistrot, orti, spazi culturali, sale eventi, giardini e installazioni, in un ecosistema che integra lavoro, cura e comunità.

CULTINA COWORKING

CAGLIARI



Indirizzo: via Giardini 156b, Cagliari
Progettisti: TZH Studio
Anno: 2021

Servizi plus: Domiciliazione postale, Servizi segreteria, Spazio Coworking, Sale riunioni, Sale formazione/laboratori (*Work*), Camera oscura (*Amenities*), Convenzioni con attività commerciali (*Commercial*), Aree living, Cucina (*Meal Care*).

Cultina, coworking fondato a Cagliari nel 2021 da Fiammetta Pani e Ilaria Pisanu, si rivolge a una comunità creativa nel quartiere di Villanova. Ispirato ai Print Club londinesi, unisce postazioni condivise, laboratorio di stampa, camera oscura e sala riunioni. Il progetto, firmato dallo studio di architettura TZH, valorizza un ex panificio di 330 mq su due livelli, riorganizzato attorno a una rampa centrale a creare spazi flessibili con arredi mobili e impianti elettrici sospesi. Lo spazio ospita workshop, eventi e attività per bambini (come una scuola di design), ed è fortemente consolidato nel contesto urbano: le grandi vetrate aperte sulla strada e le sedute esterne invitano al dialogo con il quartiere. Oltre alla rigenerazione fisica, Cultina punta alla costruzione di una comunità solidale e collaborativa, offrendo un modello di coworking ibrido, inclusivo e localmente radicato.

OPEN CAMPUS

CAGLIARI

Indirizzo: località Sa Illetta, Cagliari
Anno: 2013

Servizi plus: Reception (*Accueil*), Servizi segreteria, Spazio Coworking, Sale riunioni, Phone-booth, Sale formazione/laboratori (*Work*), Bar (*Food Service*), Auditorium (*Amenities*), Aree living, Cucina, Mensa (*Meal Care*).

Open Campus è una realtà lavorativa e laboratorio di innovazione incentrato sul settore del digital per liberi professionisti, immerso nel verde degli ulivi dell'ex Campus Tiscali. È uno spazio formativo con opportunità di crescita lavorativa, meetup e workshop.

SUPERMATRICE COWORKING

CAGLIARI

Indirizzo: viale Trieste 127, Cagliari

Servizi plus: Servizi segreteria, Spazio Coworking, Sale riunioni (*Work*), Aree living, Cucina (*Meal Care*).

Supermatrice è uno spazio d'ufficio privato pensato per imprenditori e piccole imprese, dalla singola scrivania a più postazioni di lavoro. Si tratta di un ex appartamento convertito in spazio coworking arredato e accessibile 24 ore su 24 per tutti i giorni della settimana.

THENETVALUE

CAGLIARI

Indirizzo: Viale la Plaia, 15, Cagliari
Anno: 2009

Servizi plus: Spazio Coworking, Sale riunioni, Sale formazione/laboratori (*Work*), Spazio eventi (*Amenities*), Aree living, Cucina (*Meal Care*).

TheNetValue è una realtà di coworking nonché primo incubatore di start-up certificate della regione Sardegna. Si tratta di una piattaforma di affitto uffici, punto di riferimento per il lavoro terziario innovativo della città di Cagliari.

CO-STANZA

FIRENZE

Indirizzo: via del Ponte alle Mosse 32-38, Firenze
Anno: 2015

Servizi plus: Reception (*Accueil*), Spazio Coworking (*Work*), Biblioteca/sala lettura (*Amenities*), Area baby, Area allattamento (*Welfare*).

Co-Stanza è uno spazio polifunzionale adibito a coworking che opera sul territorio fiorentino offrendo un luogo di lavoro fisico a adulti e un ambiente ricreativo ai bambini. Si tratta di una realtà lavorativa a supporto sociale dove integrazione e cultura diventano i capisaldi della cooperativa multidisciplinare presente.

MANIFATTURA TABACCHI

FIRENZE



Indirizzo: via delle Cascine 35, Firenze
Progettisti: Luca e Marco Baldini (Q-bic), Plusarch
Anno: 2019

Servizi plus: Parcheggio bici/auto (*Accueil*), Spazio Coworking, Sale formazione/laboratori (*Work*), Bar, Ristorante (*Food Service*), Spazio eventi, Atelier, Spazio retail (*Amenities*), Aree living (*Meal Care*), Asilo nido (*Welfare*), Spazi all'aperto (*Wellbeing*).

Manifattura Tabacchi è un centro multidisciplinare eterogeneo che, dal 2019, promuove e ospita un intenso programma di attività temporanee di varia natura su 12.570 mq complessivi articolati in una serie di edifici e spazi esterni. Tale realtà rappresenta un punto di incontro nuovo dalle connotazioni internazionali per professionisti e creativi della città, definendosi come uno dei più grandi piani di rigenerazione urbana in Italia all'interno del complesso disegnato da Pier Luigi Nervi e riqualificato nel 2018 dallo studio fiorentino Q-bic di Luca e Marco Baldini. Il concept del progetto mira a limitare al minimo gli interventi di demolizione, rendendo gli edifici originali più efficienti e sostenibili con risorse rinnovabili. Questa realtà ospita anche laboratori creativi di fotografia, scenografia e informatici, spazi ibridi per eventi e mostre, un'officina botanica (che in copertura assume anche la funzione di giardino pensile), spazi per il lavoro artigianale e manifatturiero (confezione e maglieria).

LAB ALTABELLO

MESTRE



Indirizzo: via Altobello 7L, Mestre
Progettisti: Maria Rosa Beda, Matteo Grassi
Anno: 2013

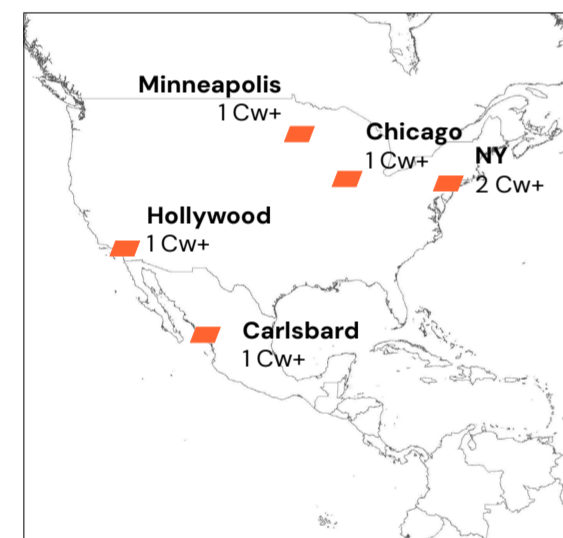
Servizi plus: Servizi segreteria, Spazio Coworking, Sale formazione/laboratori (*Work*), Sale svago (*Amenities*), Aree living (*Meal Care*), Asilo nido, Servizio babysitting (*Welfare*), Benessere persona, Spazi all'aperto (*Wellbeing*).

Lab Altobello è un progetto di coworking integrato in un centro per l'infanzia e la comunità, promosso dalle cooperative Sumo e Formaset nell'ambito del Contratto di Quartiere Il "Mestre_Altobello. Da Macaè alle Barche", promosso nel 2004 dal Comune di Venezia. Situato in un'area rigenerata di edilizia popolare, il progetto nasce con una forte componente partecipativa. Il coworking si sviluppa al secondo piano di un edificio storico, connesso tramite passerella a un nuovo volume che ospita un asilo nido. Il progetto valorizza il rapporto tra vecchio e nuovo, guidato dal principio di flessibilità funzionale. Il coworking, aperto

75 CW+ COWORKING PLUS

51 CW+ NAZIONALE

24 CW+ INTERNAZIONALE



a freelance e microimprese, offre servizi per l’infanzia e alla genitorialità a prezzi calmierati, integrando socialità e produttività. È un esempio di welfare di comunità basato su collaborazione pubblico-privato e architettura partecipata.

CAMPUS COWORKING

MILANO

AVANZI COWORKING

MILANO

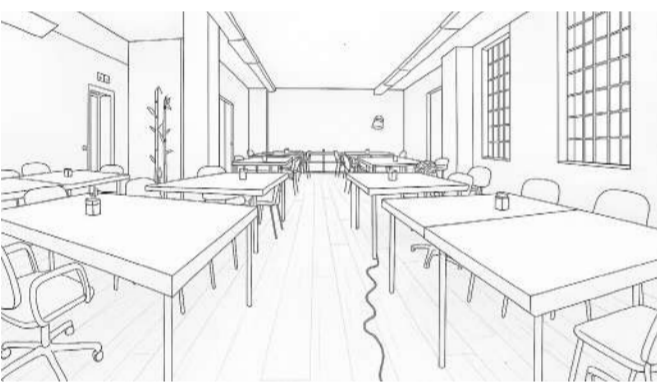
Indirizzo: via Ampère 61/A, Milano
Anno: 2013

Servizi plus: Parcheggio bici, Reception (*Accueil*), Servizi segreteria, Spazio Coworking, Sale riunioni (*Work*), Bar (*Food Service*), Spazio eventi, Sale svago (*Amenities*), Convenzioni con attività commerciali (*Commercial*), Aree living, Cucina (*Meal Care*).

Avanzi Coworking è un contemporaneo spazio di studio e lavoro, ottenuto in seguito alla ristrutturazione di un'ex fabbrica storica milanese nella zona di Città Studi. Si tratta di un polo culturale per studenti e liberi professionisti, luogo di dibattiti e confronti.

CAMPO TEATRALE COWORKING

MILANO



MILANO

Servizi plus: Parcheggio bici/auto, Reception (*Accueil*), Servizi segreteria, Spazio Coworking, Sale riunioni, Sale formazione/laboratori (*Work*), Convenzioni con attività commerciali (*Commercial*), Aree living, Cucina (*Meal Care*), Spazi all'aperto (*Wellbeing*).

Campo teatrale coworking è un centro a vocazione prettamente artistico-culturale, nato in seguito alla ristrutturazione di un'ex industria tessile, nello storico quartiere di Casoretto a Milano. La sede si articola in una palazzina di tre piani dove sono presenti quattro sale di ampiezza compresa tra i 55 e i 90 mq le quali ospitano: un'area segreteria, un ambiente open space adibito a coworking, con 16 postazioni, diverse sale riunioni e una cucina attrezzata. Centro nevralgico della struttura è però il teatro presente al suo interno, caratterizzato da 100 posti, un ampio palcoscenico di 60 mq, un foyer con due estesi cortili di pertinenza da 100 e 200 mq e una scuola di recitazione annessa. Oltre alla presenza di spazi per il lavoro, Campo teatrale offre sale prova per le performance teatrali, così come spazi all'aperto per creare occasioni d'incontro e per rilassarsi durante una pausa lavorativa.

CAMPUS COWORKING

Indirizzo: via Ampère 61/A, Milano
Anno: 2013

Servizi plus: Parcheggio bici, Reception (*Accueil*), Servizi segreteria, Spazio Coworking, Sale riunioni (*Work*), Bar (*Food Service*), Spazio eventi, Sale svago (*Amenities*), Convenzioni con attività commerciali (*Commercial*), Aree living, Cucina (*Meal Care*).

Avanzi Coworking è un contemporaneo spazio di studio e lavoro, ottenuto in seguito alla ristrutturazione di un'ex fabbrica storica milanese nella zona di Città Studi. Si tratta di un polo culturale per studenti e liberi professionisti, luogo di dibattiti e confronti.

CAMPO TEATRALE COWORKING

MILANO

CAMPUS COWORKING

MILANO

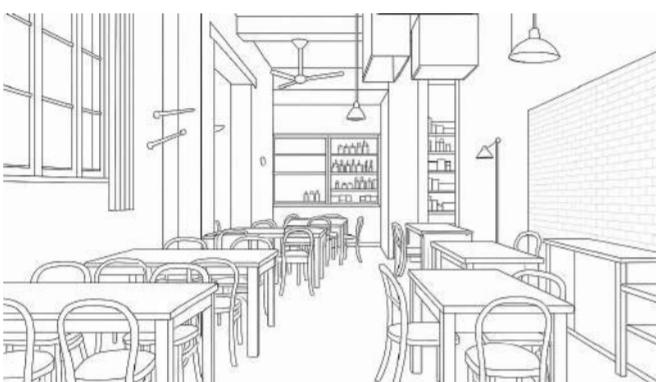
Indirizzo: via Sammartini 23 – via Friuli 68, Milano

Servizi plus: Reception (*Accueil*), Spazio Coworking, Sale riunioni, Phone-booth (*Work*), Aree living, Cucina (*Meal Care*).

Campus Coworking Milano è uno spazio coworking condiviso per freelancer e start-up che vogliono lavorare in un ambiente indirizzato verso lo sviluppo delle reti relazionali. Si tratta di una community dove ciascun utente può prenotarsi online la propria postazione di lavoro, gestendo spazi e tempo in autonomia.

CASCINA CUCCAGNA

MILANO



Indirizzo: via Privata Cuccagna 2, Milano
Progettisti: esterni
Anno: 2012

Servizi plus: Parcheggio bici/auto, Reception (*Accueil*), Prenotazione desk online, Spazio Coworking, Sale riunioni (*Work*), Convenzioni con attività commerciali (*Commercial*), Aree living, Cucina (*Meal Care*), Area baby (*Welfare*), Pet friendly, Spazi all'aperto (*Wellbeing*).

Cascina Cuccagna è un progetto di recupero di un edificio storico risalente al XVII secolo, ad opera di Associazione Consorzio Cantiere Cuccagna (ACCC) adatto a far rivivere la relazione vitale tra città e campagna. La sede, ispirata dal concetto di near working, dedica alcuni suoi locali interni al coworking di prossimità. Si tratta di ambienti di lavoro peculiari in quanto, articolati all'interno di un contesto storico e immersi nel verde, permettono di ospitare una community di freelance e aziende che reciprocamente condividono le proprie idee ed esperienze in maniera dinamica.

COFFICE

MILANO

Indirizzo: via Olona 11 - viale Caldara 1, Milano
Chiuso definitivamente

Servizi plus: Spazio Coworking (*Work*), Bar (*Food Service*), Spazio fitness (*Wellbeing*).

Coffee è una caffetteria progettata come spazio di coworking per freelancer e studenti con la formula del “consumo a tempo”: gli utenti pagano il tempo trascorso all'interno del locale e non la singola consumazione. Pagare il tempo significa pagare servizi, tra i quali la connessione alta velocità, l'accesso alla stampante wireless, e il collegamento alla tv per presentazioni di lavoro.

COFOUNDRY

MILANO

Indirizzo: via Rucellai 10 – via Thaon di Revel 21 - viale dell'Industria 63, Milano

Servizi plus: Parcheggio bici/auto, Reception (*Accueil*), Spazio Coworking, Sale riunioni (*Work*), Spazio eventi (*Amenities*), Convenzioni con attività commerciali (*Commercial*), Aree living, Cucina (*Meal Care*), Pet friendly, Spazi all'aperto (*Wellbeing*).

Cofoundry è un business center dove spazi personalizzati, contratti flessibili, networking e strumenti di relazione sono il fulcro di ogni attività lavorativa. Si tratta di un moderno spazio di condivisione per aziende e professionisti.

COWORK BY MEDA45

MILANO

Indirizzo: via Meda 45, Milano
Anno: 2021

Servizi plus: Parcheggio bici/auto (*Accueil*), Spazio Coworking, Sale riunioni (*Work*), Convenzioni con attività commerciali (*Commercial*), Aree living, Cucina (*Meal Care*), Spazi all'aperto (*Wellbeing*).

Cowork nasce con l’obiettivo di favorire la collaborazione tra professionisti della comunicazione. Si sviluppa all’interno di uno spazio concepito e attrezzato per promuovere innovazione e condivisione. Si tratta di un Digital Hub in cui gli utenti vengono selezionati in base alla professionalità specifica e alle competenze nel settore della comunicazione.

COWORKING VENTURA

MILANO

Indirizzo: via Ventura 12/a, Milano

Servizi plus: Assistenza sul luogo di lavoro e fiscale, Servizi segreteria, Spazio Coworking, Sale riunioni (*Work*), Convenzioni con attività commerciali (*Commercial*), Aree living, Cucina (*Meal Care*), Spazi all'aperto (*Wellbeing*).

Coworking Ventura è uno spazio coworking milanese e laboratorio di produzione e sperimentazione per artisti e liberi professionisi. Si tratta di una realtà dinamica in cui liberi professionisti e aziende di vario indirizzo condividono la propria quotidianità lavorativa promuovendo eventi mensili tematici, dibattiti, seminari e workshop.

COWORLD

MILANO

Indirizzo: via Cabrini, 10, strada Olgia Vecchia, Milano 2

Servizi plus: Portineria, Reception (*Accueil*), Servizi segreteria, Prenotazione desk online, Spazio Coworking, Sale riunioni (*Work*), Bar (*Food Service*), Gallerie d'arte, Attrezzatura shooting (*Amenities*), Convenzioni con locali commerciali (*Commercial*), Aree living, Cucina (*Meal Care*), Pet friendly, Benessere persona, Spazio fitness, Spazi all'aperto (*Wellbeing*).

CoWorld è uno tra gli spazi coworking più grandi di Milano est, aperto a chiunque necessiti di un ambiente di lavoro per l’intera settimana, fine settimana inclusi. Si tratta di un network di spazi flessibili con servizi su misura.

DESIGN DIFFERENTE

MILANO



Indirizzo: via Grazioli 73, Milano

Servizi plus: Parcheggio bici/auto, Reception (*Accueil*), Spazio Coworking, Sale riunioni, Sale formazione/laboratori (*Work*), Spazio eventi, Sale svago (*Amenities*), Aree living, Cucina (*Meal Care*), Pet friendly, Spazi all'aperto (*Wellbeing*).

Design Differente è un coworking definito “verticale”, improntato su temi inerenti all’economia circolare: un luogo che integra fabbricazione digitale e sostenibilità attraverso concetti del re-use e del re-cycle, partendo dai rifiuti e sfruttando nuove tecnologie. Lo spazio è ibrido e multidisciplinare, ovvero si presta a più configurazioni e più vocazioni. L’obiettivo primario è quello di sensibilizzare la cultura del fare, raccontando la storia del luogo grazie al ruolo della sostenibilità nel design. La struttura presenta numerosi spazi trasversali: vi sono aree adibite al coworking ma anche officine soppalcate con tavoli da lavoro e laboratori artigianali per artisti.

DIL DIGITAL LAB

MILANO

Indirizzo: viale Liguria 24, Milano

Servizi plus: Spazio Coworking, Sale riunioni (*Work*), Sale svago, Sala produzione e registrazione (*Amenities*), Aree living, Cucina (*Meal Care*).

Digital Lab è uno spazio coworking che promuove il networking e lo spirito di squadra tra le varie realtà lavorative coinvolte. Si tratta di uno spazio dove i coworkers ospitati sono aziende del mondo della comunicazione digitale.

IF IDEA FACTORY

MILANO

Indirizzo: via Torre 29, Milano
Chiuso definitivamente

Servizi plus: Parcheggio bici/auto, Reception (*Accueil*), Spazio Coworking, Sale riunioni (*Work*), Aree living, Cucina (*Meal Care*), Pet friendly, Spazi all'aperto (*Wellbeing*).

IF Idea Factory è un'enclave di aree coworking dove è possibile lavorare privatamente e intrattenere relazioni al tempo stesso. Si tratta di un ambiente di lavoro fluido in grado, a seconda delle necessità, di trasformare postazioni hot desk in uffici privati.

IMPACT HUB

MILANO

Indirizzo: via Aosta 4, Milano (Firenze, Torino e ulteriori sedi internazionali)

Servizi plus: Parcheggio bici/auto, Reception (*Accueil*), Servizi segreteria, Spazio Coworking, Sale riunioni (*Work*), Aree living, Cucina (*Meal Care*), Pet friendly, Spazi all'aperto (*Wellbeing*).

Impact Hub Milano è una realtà lavorativa, parte di una community globale con oltre cento sedi dislocate in tutto il mondo. Si tratta di uno spazio di coworking e location per eventi, nato per sviluppare e far crescere giovani start-up e liberi professionisti.

INTERFACE HUB

MILANO

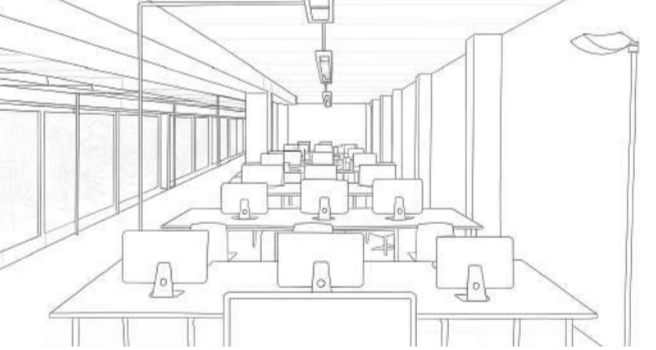
Indirizzo: via Privata Passo Pordoi 7/3, Milano
Progettisti: Attilio Terragni
Chiuso definitivamente

Servizi plus: Parcheggio bici/auto, Reception (*Accueil*), Spazio Coworking, Sale riunioni (*Work*), Ristorante (*Food Service*), Spazio eventi, Gallerie d'arte (*Amenities*), Spazi all'aperto (*Wellbeing*).

Interface Hub è un edificio polifunzionale realizzato su commissione della famiglia Stoppani. Si tratta principalmente di una base operativa distribuita su cinque piani, adatto ad ospitare grandi aziende e piccole realtà imprenditoriali.

KI-BUK

MILANO



Indirizzo: via privata Cascia 6, Milano
Progettisti: Mutti & Associati
Anno: 2006

Servizi plus: Parcheggio bici/auto, Box auto, Reception (*Accueil*), Domiciliazione postale, Servizi segreteria, Spazio Coworking, Sale riunioni, Sale formazione/laboratori (*Work*), Spazio eventi, Guest House (*Amenities*), Servizi gestiti da terzi (*Commercial*), Aree living, Cucina (*Meal Care*), Spazi all'aperto (*Wellbeing*).

Ki-Buk è un coworking interdisciplinare tra realtà tradizionali d'ufficio e spazi dall'estro creativo per artisti situato nel quartiere di Loreto Nord, una nuova e dinamica realtà urbana, recente insediamento di nuovi centri culturali e gallerie d'arte. Tale ambiente è parte dell'intervento di riqualificazione dell'ex fabbrica GioStyle degli anni Sessanta. La sede è articolata in due loft da 80 mq l'uno, con un grande spazio di 500 mq sia per freelance, sia per giovani start-up: i loft presentano ambienti flessibili, ma anche spazi laboratoriali e di studio a doppia altezza, con un ampio living e bagni, ideali per lavorare e organizzare meeting. Gli ambienti sono luminosi e dilatati grazie alle vetrate, ai muri lasciati al grezzo e al pavimento in cemento bianco che amplificano lo spazio.

LASCIA LA SCIA COWORKING LAB

MILANO

Indirizzo: via Boncompagni 57, Milano
Progettisti: Laura Berni (LascialaScia)
Anno: 2015

Servizi plus: Parcheggio bici/auto, Reception (*Accueil*), Spazio Coworking, Sale riunioni (*Work*), Aree living, Cucina (*Meal Care*).

Lascia la Scia-Coworking Lab è uno spazio coworking e ambiente polifunzionale per eventi aziendali, workshop, riprese video e shooting fotografici. Si tratta di un ex-saponificio di inizi Novecento riconvertito in loft e utilizzato per l'affitto di uffici e laboratori per freelancer e piccoli artigiani tramite piattaforma digitale.

MARE CULTURALE URBANO

MILAN

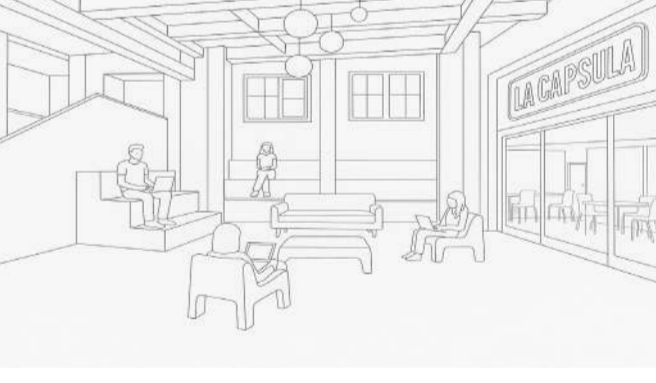
Indirizzo: via Gabetti 15- via Pasolini 3 - via Colorni 14 - piazza Modotti 9, Milano
Progettisti: ConstructLab

Servizi plus: Parcheggio bici/auto, Reception (*Accueil*), Spazio Coworking, Sale riunioni (*Work*), Ristorante (*Food Service*), Spazio eventi, Sala prove musica-danza-teatro (*Amenities*), Convenzioni con attività commerciali (*Commercial*), Pet friendly, Spazi all'aperto (*Wellbeing*).

Maremilano viene definito come un centro culturale eterogeneo, a metà tra un luogo di produzione artistica e coworking space dal forte impatto sociale. Si tratta di un progetto realizzato dal collettivo internazionale di architetti e designer ConstructLab.

MUSIC ROOMS

MILANO



Indirizzo: via Bergognone da Fossano 34, Milano
Progettisti: Studio Geza, esterni
Anno: 2015

Servizi plus: Parcheggio bici/auto (*Accueil*), Spazio Coworking, Sale riunioni (*Work*), Aree living, Cucina (*Meal Care*), Pet friendly, Spazi all'aperto (*Wellbeing*).

Music Rooms è un nuovo punto di incontro per professionisti del settore musicale e non, ideato dalla società di produzione musicale Music Innovation Hub e progettato dallo studio architettonico GEZ. Sono 600 mq di spazio polivalente all'interno di BASE Milano, adibiti a lavoro d'ufficio ma anche ad attività di formazione, spazi per presentazioni, eventi e mostre. La struttura si articola in spazi aperti e sale chiuse, ed è composto da quattro principali aree funzionali: The Office, la sede degli uffici della società MIH; la Capsula, un box attrezzato per riprese e streaming a 360° con 60 mq di auditorium; la greenROOM, uno spazio più informale per momenti di confronto interni; la Project House, un'area di lavoro da 40 postazioni per liberi professionisti e neo-imprese.

ONEDAY C30

MILANO

Indirizzo: viale Cassala 30-32, Milano

Servizi plus: Parcheggio bici/auto, Reception, (*Accueil*), Spazio Coworking, Sale riunioni (*Work*), Bar (*Food Service*), Biblioteca/Sala lettura, Auditorium, Sala produzione e registrazione, Sala cinema (*Amenities*), Convenzioni con attività commerciali (*Commercial*), Aree living, Cucina (*Meal Care*), Pet friendly, Spazi all'aperto (*Wellbeing*).

Onesday C30 è uno spazio di coworking nato come business & community builder. Si tratta di una piattaforma di affitto uffici per liberi professionisti e piccole-medie imprese, in grado di ospitare eventi aziendali di varia natura.

OPEN MILANO

MILANO

Indirizzo: viale Monte Nero 6, Milano

Servizi plus: Reception (*Accueil*), Spazio Coworking, Sale riunioni (*Work*), Convenzioni con attività commerciali, Servizi gestiti da terzi (*Commercial*), Aree living, Cucina (*Meal Care*), Pet friendly, Benessere persona, Spazio fitness, Spazi all'aperto (*Wellbeing*).

Open Milano è uno spazio coworking definito dall’atmosfera home-feeling, indirizzato inizialmente verso una community locale, per poi svilupparsi e aprirsi verso un’utenza anche internazionale. Si tratta di uno spazio versatile e accogliente pensato per giovani imprenditori e liberi professionisti dove poter organizzare e promuovere eventi.

PIANO C

MILANO

Indirizzo: viale Isonzo 8, Milano
Anno: 2012
Chiuso definitivamente

Servizi plus: Reception (*Accueil*), Servizi segreteria, Spazio Coworking, Sale riunioni, Sale formazione/laboratori (*Work*), Servizi salvatempo, Area baby/asilo nido (*Welfare*), Spazio fitness (*Wellbeing*).

Piano C è il primo coworking a Milano ad essersi occupato di questioni legate alla genitorialità e all’empowering femminile. Si tratta di uno spazio coworking che, attraverso l’organizzazione di workshop formativi ed eventi, sostiene l’empowerment femminile con azioni di sensibilizzazione.

QF MILANO

MILANO



Indirizzo: via Procaccini 11, Milano
Progettisti: LAF Studio
Anno: 2014

Servizi plus: Reception (*Accueil*), Servizi segreteria, Spazio Coworking, Sale riunioni (*Work*), Aree living, Cucina (*Meal Care*), Asilo nido, Servizio babysitting (*Welfare*), Benessere persona (*Wellbeing*).

Qf è uno spazio coworking con nido integrato nato nel 2014 a Milano, nel quartiere di Chinatown, da un’idea di Erika Martinazzoli e Raffaella Celi, sviluppato dagli architetti di LAF Studio. Il progetto propone un modello innovativo che integra lavoro, cura e benessere in un unico luogo, offrendo servizi flessibili e personalizzabili a seconda delle differenti esigenze dell’utente. La struttura milanese offre un coworking (Qwork) con uffici e postazioni flessibili e prenotabili, ma anche un nido (Qbaby) con attività educative e laboratori, così come uno spazio dedicato al benessere psicologico della persona (Qmind). Gli spazi sono distribuiti su due livelli mantenendo separate la sfera legata all’infanzia e alla genitorialità dal lavoro. Qf si rivolge a freelance, team e famiglie, promuovendo un modello di welfare urbano generativo.

SIGN2WORK

MILANO

Indirizzo: via Procaccini 60, Milano

Servizi plus: Parcheggio bici/auto, Reception (*Accueil*), Prenotazione desk online, Spazio Coworking, Sale riunioni, Phone-booth (*Work*), Bar (*Food Service*), Spazio eventi (*Amenities*), Aree living, Cucina (*Meal Care*), Spazi all'aperto (*Wellbeing*).

Sign2Work è uno spazio di coworking e club privato definito tra i primi “di lusso” nella città meneghina: un ambiente di lavoro polifunzionale che ospita mostre d’arte e di design, oltre che eventi aziendali privati.

SPATION

MILANO

Indirizzo: viale Tunisia 30, Milano

Servizi plus: Spazio Coworking (*Work*), Bar (*Food Service*).

Spation è una tra le prime frontiere di spazio coworking ideata ancor prima del fenomeno pandemico. Si tratta di un servizio che propone una riconversione temporanea di locali in aree di lavoro attrezzate.

SPAZIO BASE

MILANO



Indirizzo: via Bergognone da Fossano 34, Milano
Progettisti: esterni
Anno: 2015

Servizi plus: Spazio Coworking (*Work*), Bar, Ristorante (*Food Service*), Spazio eventi (*Amenities*), Spazi all'aperto (*Wellbeing*).

L’intero stabile mette a disposizione spazi per più di 200 realtà creative residenti, organizza e gestisce numerosi eventi, diventando così un polo creativo dal respiro internazionale ad alto valore sociale. Spazio BASE è un ecosistema creativo situato nei

preesistenti spazi delle ex acciaierie Ansaldo. BASE ospita molteplici tipologie di eventi rappresentando un nuovo polo culturale per la città nonché motore di progresso socioeconomico collettivo. Tale realtà presenta 12 mila mq articolati in 9 sale (suddivise a loro volta in numerosi locali interni) su 4 piani: oltre a spazi più ibridi e polifunzionali per accogliere esposizioni e performance, vi sono ambienti adibiti a una funzione coworking-laboratoriale più privati, ideali anche per riunioni interne. L’area residenziale, invece, è ubicata al primo piano di BASE, e si configura come un ostello per pernottamenti brevi per artisti e creativi.

TALENT GARDEN ISOLA

MILANO

Indirizzo: via Calabiana 6, Milano
Progettisti: Carlo Ratti Associati, Bruno Spreafico
Anno: 2015

Servizi plus: Spazio Coworking (*Work*), Bar, Ristorante (*Food Service*), Aree living (*Meal Care*).

Talent Garden è uno spazio di coworking ideato per professionisti del settore digitale e tecnologico. Si tratta di uno spazio di lavoro informale per freelancer e aziende ma soprattutto di un’Innovation School che offre programmi di formazione mirati del settore food-tech. Ospita oltre 180 membri con una comunità di professionisti di talento che lavorano per avere un impatto sul futuro delle tecnologie alimentari e della sostenibilità.

THE BANK PORTINERIA SOCIALE

MILANO

Indirizzo: viale Caterina da Forlì 40, Milano
Chiuso definitivamente

Servizi plus: Parcheggio bici/auto, Reception (Accueil), Servizi segreteria, Spazio Coworking, Sale riunioni, Sale formazione/laboratori (*Work*), Bar (*Food Service*), Convenzioni con attività commerciali (Commercial), Aree living (Meal Care), Portineria sociale (Welfare), Pet friendly, Spazi all'aperto (*Wellbeing*).

The Bank Milano è un centro di scambio multigenerazionale definito portineria sociale, ossia casa aperta a tutti. Si tratta di un punto di riferimento e assistenza lavorativa per fasce deboli della comunità.

THE MAGIC BARNs

MILANO

Indirizzo: via Illirico 6, Milano

Servizi plus: Spazio Coworking (*Work*), Asilo nido (*Welfare*).

The Magic Barns è uno spazio di lavoro, formazione e intrattenimento pensato per adulti e bambini su un progetto imprenditoriale femminile. Si tratta di una piattaforma di affitto uffici e spazi coworking privati per genitori (e piccole imprese) e di un asilo nido 0-6 anni, multilingue, caratterizzato da un sistema montessoriano.

TIME2WORK

MILANO

Indirizzo: via Calco 2, Milano

Servizi plus: Parcheggio bici/auto, Reception (*Accueil*), Prenotazione desk online, Spazio Coworking, Sale riunioni, Phone-booth (*Work*), Bar (*Food Service*), Spazio eventi (*Amenities*), Aree living, Cucina (*Meal Care*), Spazi all'aperto (*Wellbeing*).

Time2Work è uno spazio flessibile e privato adatto a ogni tipo di esigenza lavorativa. Si tratta di uno spazio di lavoro dov’è possibile gestire orari, tempi di utilizzo, costi e prenotazioni scrivania tramite l'app T2W.

TRIBÒ

MILANO

Indirizzo: via Col di Lana 6-6a, Milano

Servizi plus: Parcheggio bici/auto (*Accueil*), Spazio Coworking, Sale riunioni (*Work*), Aree living, Cucina (*Meal Care*), Pet friendly (*Wellbeing*).

Tribò è uno spazio di coworking e meeting aziendali che trasforma l’idea di smartworking in opportunità di co-business e crescita professionale. Si tratta di un ambiente dove si riuniscono giovani imprenditori per scambiarsi idee creando rapporti lavorativi e collaborazioni.

UFFICI PORTA VOLTA

MILANO

Indirizzo: via Farini 5, Milano

Servizi plus: Parcheggio bici/auto, Reception (*Accueil*), Sicurezza/videosorveglianza-vigilanza-sistema d’allarme, Spazio Coworking, Sale riunioni, Phone-booth (*Work*), Convenzioni con attività commerciali (*Commercial*), Aree living, Cucina (*Meal Care*), Pet friendly, Spazio fitness, Spazi all'aperto (*Wellbeing*).

Uffici Porta Volta è un coworking e piattaforma d’affitto uffici dotata di una serie di servizi di qualità a disposizione dei suoi utenti. Gli spazi sono stati recentemente riqualificati seguendo principi di architettura urbana sostenibile.

UNITÀ DI PRODUZIONE HYPNOS

MILANO

Indirizzo: via Cesalpino 7, Milano

Servizi plus: Parcheggio bici/auto (*Accueil*), Prenotazione desk online, Spazio Coworking, Sale riunioni (*Work*), Sale svago, Guest House (*Amenities*), Aree living, Cucina (*Meal Care*).

Unità di produzione è una piattaforma lavorativa aperta 24h/7 con uno spazio ideato per la gestione autonoma del singolo coworker. Si tratta di un ampio loft progettato dallo studio di architettura Hypnos, dov’è possibile lavorare minimizzando le spese fisse di gestione.

UPSIDE COWORKING

MILANO

Indirizzo: via Quintiliano 24, Milano

Servizi plus: Parcheggio bici/auto (*Accueil*), Sicurezza /videosorveglianza, vigilanza, sistema d’allarme, Spazio Coworking, Sale riunioni (*Work*), Aree living, Cucina (*Meal Care*), Spazi all'aperto (*Wellbeing*).

Upside Coworking Milano è uno spazio informale e creativo, situato all’interno di una factory recentemente ristrutturata. Si tratta di una piattaforma d’affitto di uffici e postazioni di lavoro singole, il tutto in un ambiente sostenibile dagli alti standard acustici e illuminotecnici.

VIA FARINI LOTTO 15 COWORKING

MILANO

Indirizzo: via Procaccini 4, Milano

Servizi plus: Parcheggio bici/auto, Portineria (*Accueil*), Sicurezza/videosorveglianza-vigilanza-sistema d’allarme, Spazio Coworking, Sale riunioni (*Work*), Spazio eventi (*Amenities*), Aree living, Cucina (*Meal Care*), Spazi all'aperto (*Wellbeing*).

Via Farini è un ambiente polifunzionale giovanile di intrattenimento e aggregazione, situato presso la Fabbrica del Vapore, un'ex fabbrica ristrutturata e recuperata nella città di Milano. Si tratta di postazioni coworking in concessione temporanea dal Comune per promuovere creatività e formazione.

WELCOME FEELING AT WORK

MILANO



Indirizzo: via Rizzoli, Milano
In fase di costruzione

Servizi plus: Parcheggio bici/auto, Reception (*Accueil*), Spazio Coworking, Sale riunioni (*Work*), Ristorante (*Food Service*), Negozi, Supermarket (*Commercial*), Benessere persona (*Wellbeing*).

Welcome è un complesso direzionale definito “ufficio del futuro” secondo Kengo Kuma, architetto giapponese che ha firmato il progetto, in quanto si prende cura sia delle persone sia della natura. Si tratta di spazi di lavoro dove l’architettura viene integrata con elementi vegetali, con una ricerca accurata di materiali ecosostenibili e caratterizzata da sistemi di controllo dei consumi e recupero dell’acqua. Un ufficio biofilico promosso da Europa Risorse SGR che ridisegna l’area che un tempo ospitava la casa editrice Rizzoli in zona Crescenzago. Oltre agli ambienti di ufficio tradizionali, la struttura è dotata di 4 mila mq tra aree coworking e sale riunioni, 2 mila mq tra ristoranti e caffè, nonché una superficie commerciale utile totale di 52 mila mq. Vi sono inoltre 43 mila mq di aree parcheggi.

YOROOM

MILANO

Indirizzo: via Pastrengo 14, Milano

Servizi plus: Reception (*Accueil*), Assistenza sul luogo di lavoro e fiscale, Spazio Coworking, Sale riunioni (*Work*), Aree living, Cucina (*Meal Care*), Spazi all'aperto (*Wellbeing*).

Yoroom è uno spazio coworking milanese e luogo di incontro per una community di liberi professionisti e giovani start-up. Si tratta di una realtà lavorativa caratterizzata da uffici modulabili in base alle differenti esigenze dei suoi utenti.

MELAGIOCO

NAPOLI

Indirizzo: Via Michelangelo da Caravaggio 23/29, Napoli
Chiuso definitivamente

Servizi plus: Servizi segreteria, Spazio Coworking, Sale riunioni, Sale formazione/laboratori (*Work*), Bar, Ristorante (*Food Service*), Sale svago (*Amenities*), Servizi salvatempo, Area baby, Servizio babysitting (*Welfare*), Benessere persona (*Wellbeing*).

MelaGioco è un centro culturale a vocazione ludica. Si tratta di un progetto concepito come spazio di lavoro a misura per la famiglia, per conciliare le esigenze lavorative e quotidiane di genitori. Peculiari sono i cosiddetti servizi “salva tempo” come spesa a domicilio, tintoria e gruppi di acquisto solidale.

POLVERIERA

REGGIO EMILIA



Indirizzo: Piazzale Oscar Romero 1/I, Reggio Emilia
Progettisti: Studio Marcel Mauer
Anno: 2017

Servizi plus: Spazio Coworking, Sale formazione/laboratori (*Work*), Bar, Ristorante (*Food Service*), Spazio eventi, Sala civica (*Amenities*), Centro socio-occupazionale, Centro residenziale diurno per disabili (*Welfare*), Spazio fitness (*Wellbeing*).

La Polveriera è un centro polifunzionale situato nel quartiere storico di Mirabello, in corso di riqualificazione. Tale realtà è collocata all’interno di due ex hangar militari risalenti al 1930 e di proprietà del comune. Si tratta di un progetto di recupero di spazi abbandonati, curato dagli architetti dello studio Marcel Mauer nel 2017. Il primo stabile è stato riconvertito a centro residenziale per disabili e a uffici di cooperative sociali: sono 1.600 mq di spazi adibiti a centro diurno, atelier polivalente, sala civica, biblioteca, sede dell’Ufficio di Esecuzione Penale Esterna e sede della Cooperativa. L’altro edificio è adibito ad area multifunzionale per eventi e mostre, comprendente ristoranti, caffetterie, uffici, spazi di coworking e laboratori distribuiti in un unico open space di 12 mila mq. Lo stile degli edifici è industriale, a sottolineare il carattere originario dell’edificio.

I LOVE MUM

ROMA

Indirizzo: via di S. Francesco di Sales 1, Roma
Chiuso definitivamente

Servizi plus: Servizi segreteria, Spazio Coworking, Sale riunioni, Sale formazione/laboratori (*Work*), Bar, Ristorante (*Meal Care*), Sale svago (*Amenities*), Servizi salvatempo, Area baby, Servizio babysitting (*Welfare*), Benessere persona (*Wellbeing*).

I Love Mum è uno spazio con area babysitting, nel cuore di Trastevere a Roma. I genitori possono scegliere diverse formule di abbonamento, abbinando postazione e assistenza all'infanzia.

L'ALVEARE

ROMA

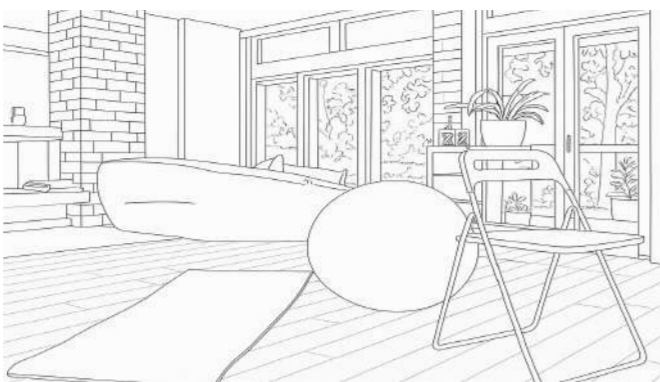
Indirizzo: Via Fontechiari 35, Roma
Chiuso definitivamente

Servizi plus: Spazio Coworking (*Work*), Area baby (*Welfare*).

L'Alveare è un coworking con spazio baby, esempio di welfare urbano in cui spazi lavorativi e servizi culturali-educativi si combinano. L'iniziativa prende avvio dall'associazione di volontariato Città delle mamme per rispondere attivamente al problema della conciliazione famiglia-lavoro.

SPAZIO OBLÒ

UDINE



Indirizzo: Via Jacopo Marinoni 11, Udine
Progettisti: Angelo Masieri, Lorenzo Giacomuzzi Moore
Anno: 2016

Servizi plus: Spazio Coworking, Sale formazione/laboratori (*Work*), Spazio eventi (*Amenities*), Aree living, Cucina (*Meal Care*), Area baby, Assistenza domicilio post-parto, Corsi educazione parentale (*Welfare*), Benessere persona, Spazio fitness, Spazi all'aperto (*Wellbeing*).

Spazio Oblò, nato nel 2016 a Udine per iniziativa di Silvia Paoli Tacchini, integra coworking e servizi per l'infanzia in una villa storica concepita dall'architetto Angelo Masieri. Il progetto nasce dall'esigenza di conciliare lavoro e cura, collocando in un unico luogo spazi per professionisti, prevalentemente del settore sanitario, e un ambiente educativo alternativo all'asilo nido per bambini da 0 a 6 anni. Il coworking assume una forma peculiare: non postazioni condivise ma studi individuali gestiti tramite agenda condivisa, a supporto di attività legate al benessere familiare. L'area per l'infanzia, in continuità con il giardino, è uno spazio polifunzionale per gioco, laboratori e attività educative. Pur avendo ridotto il ruolo originario del coworking come supporto diretto alla genitorialità attiva, Spazio Oblò propone un modello in cui lavoro e cura coesistono attraverso una rete di servizi integrati.

ULTRASPAZIO

TORINO

Indirizzo: via S. Francesco da Paola, 17, Torino

Servizi plus: Parcheggio bici/auto (*Accueil*), Spazio Coworking (*Work*), Sale svago (*Amenities*), Convenzioni con attività commerciali (*Commercial*), Aree living, Cucina (*Meal Care*), Spazio fitness (*Wellbeing*).

Ultraspazio è uno spazio pensato per realtà professionali e artigianali di varia natura, nonché luogo per eventi culturali di pregio artistico. Si tratta di una piattaforma di affitto uffici all'interno di una storica dimora nobile che ospita l'Academy del Gruppo Reale Mutua.

SLOWORKING

VIMERCATE

Indirizzo: viale Cassala 30-32, Milano
Anno: 2019

Servizi plus: Parcheggio bici/auto (*Accueil*), Servizi segreteria, Spazio Coworking, Sale riunioni (*Work*), Aree living, Cucina (*Meal Care*), Area baby (*Welfare*), Spazi all'aperto (*Wellbeing*).

Sloworking è uno spazio coworking ad opera di un'associazione culturale femminile con l'obiettivo di proporre una visione differente sull'equilibrio vita-lavoro. Si tratta di una realtà lavorativa incentrata su attività di informazione e formazione sui temi dell'autoimprenditorialità femminile e delle pari opportunità di genere.

COWORKING PLUS INTERNAZIONALE

(CW+)

UTOPICUS CLEMENTINA

BARCELLONA



Indirizzo: Carrer de Bretòn de los Herreros 9, Barcellona, Spagna
Progettisti: Izaskun Chinchilla Arquitect@
Anno: 2019

Servizi plus: Parcheggio bici/auto, Reception (*Accueil*), Spazio Coworking, Sale riunioni, Sale formazione/laboratori (*Work*), Bar (*Food Service*), Aree living, Cucina (*Meal Care*), Spazi all'aperto (*Wellbeing*).

Utopicus è uno spazio di coworking situato nel quartiere storico di Gràcia caratterizzato in passato da abitazioni tipiche catalane, poi oggetto di riqualificazione in epoca industriale. Tale realtà prende ispirazione dalle molteplici sfaccettature del quartiere quali la preesistenza rurale, l'architettura modernista e la Casa Vicens di Antoni Gaudì, limitrofa al sito di progetto. Un tratto caratteristico di tale ispirazione sono l'utilizzo della ceramica sulla facciata e negli interni, così come l'ispirazione naturale degli spazi richiama la tradizione modernista locale. L'ambiente si distribuisce attorno a una scala principale, illuminata al di sopra da un ampio lucernario di cristallo che garantisce un rinnovo dell'aria e un'illuminazione naturale all'ambiente di lavoro. Il giardino è uno dei plus più caratteristici: orientato verso sud e caratterizzato da un albero di clementine, diventa luogo ideale per momenti di calma e decompressione.

B-PART AM GLEISDREIECK

BERLINO

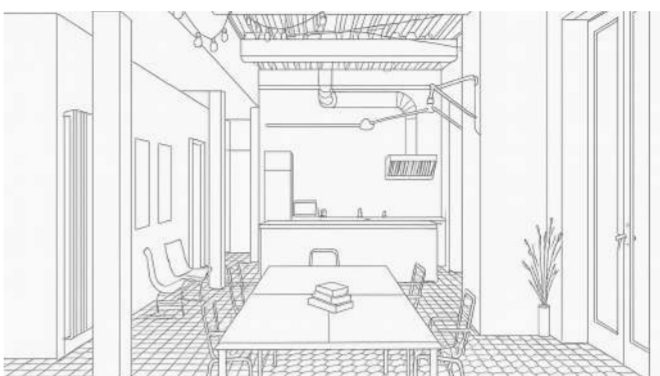
Indirizzo: Luckenwalder Str. 6b, Berlino, Germania
Progettisti: Scharabi Architekten
Anno: 2019

Servizi plus: Domiciliazione postale, Spazio Coworking, Sale riunioni, Sale formazione/laboratori (*Work*), Ristorante (*Food Service*), Spazio eventi, Spazi espositivi (*Amenities*), Cucina (*Meal Care*), Spazio fitness, Spazi all'aperto (*Wellbeing*).

B-Part Am Gleisdreieck è un laboratorio sperimentale situato in un edificio multifunzionale temporaneo e smontabile con spazi di coworking e strutture sportive e ricreative su un'area di circa mille mq. Il cuore dell'edificio è l'Urban Ideation Lab, che fornisce spazi di lavoro gratuiti per condurre ricerche orientate al futuro sostenibile.

LINDOWER STRASSE 22

BERLINO



Indirizzo: Lindower Strasse 22, Berlino, Germania
Progettisti: Studio Albanese, Heim Balp Architekten
Anno: 2011

Servizi plus: Spazio Coworking, Sale riunioni, Sale formazione/laboratori (*Work*), Bar, Food-lab (*Food Service*), Biblioteca/sala lettura, Auditorium, Spazio eventi, Residenze per artisti, Gallerie d'arte (*Amenities*), Supermarket (*Commercial*), Spazi all'aperto (*Wellbeing*).

Lindower 22 è un progetto di riconversione della ex Max Hasse Maschinen Fabrik, un complesso industriale abbandonato, risalente ai primi del Novecento e ubicato a Wedding, uno storico quartiere di Berlino: in seguito a strategie di rigenerazione urbana, l'edificio è stato concepito come un urban think tank per alimentare uno dei nuovi e più importanti centri creativi della città. Lindower rappresenta un punto di ritrovo per laboratori artigianali, botteghe, gallerie d'arte e loft per artisti. Si tratta di una superficie di oltre 10 mila mq che prevedono la realizzazione di un distretto sperimentale dove ricercatori, associazioni culturali, fashion designer, e piccoli artigiani possano costituirsi in una comunità e contaminarsi generando un hybrid hub che cresce e si evolve insieme alla città. Il concept architettonico si genera a partire dal rispetto verso una struttura storica.

HERA HUB

CARLSBAD

Indirizzo: Priestly Dr Ste 103, Carlsbad, Stati Uniti (San Diego, Washington, Irvine, Temecula, Chicago)

Servizi plus: Parcheggio bici/auto (*Accueil*), Servizi segreteria, Spazio Coworking, Sale riunioni, Sale formazione/laboratori (*Work*), Bar (*Food Service*), Spazio eventi (*Amenities*), Cucina (*Meal Care*), Spazi all'aperto (*Wellbeing*).

HeraHub è il primo spazio di coworking e supporto di business internazionale al femminile, sulle donne in carriera. È una piattaforma di affitto di spazi ufficio per i suoi membri, che possono ricevere servizi di formazione, tutoraggio e collaborazione, oltre che fornire contatti con altri esperti aziendali e l'accesso a workshop educativi.

THE HATCHERY

CHICAGO

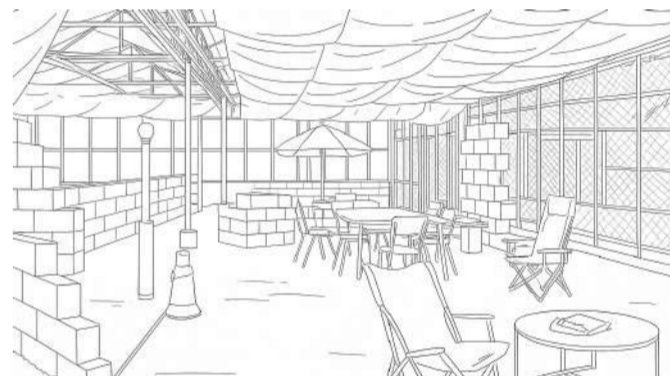
Indirizzo: 135 N. Kedzie Avenue, Chicago, Stati Uniti
Progettisti: Wight & Company
Anno: 2019

Servizi plus: Parcheggio bici/auto (*Accueil*), Spazio Coworking, Sale riunioni, Sale formazione/laboratori (*Work*), Dispensa alimentare (*Food Service*), Spazio eventi (*Amenities*), Cucina (*Meal Care*).

The Hatchery viene definito come un incubatore avanzato nel settore alimentare a supporto degli imprenditori locali che vogliono costruire e sviluppare le proprie attività commerciali. Si tratta di una realtà lavorativa che fornisce programmi di formazione professionale e di collocamento, creando una crescita economica sostenibile e nuove opportunità di lavoro.

SERRA

GENT



Indirizzo: Gent, Belgio
Progettisti: Stand Van Zaken
Anno: 2020

Servizi plus: Spazio Coworking, Sale formazione/laboratori (*Work*), Spazio eventi (*Amenities*), Aree living, Cucina (*Meal Care*), Spazi all'aperto (*Wellbeing*).

Serra è un progetto di coworking sperimentale ideato da Stefanie Everaert e Theo De Meyer, nato durante il lockdown del 2020 alla periferia di Gent, in Belgio. Ricavato da una vecchia serra agricola abbandonata, questo spazio è stato trasformato in un ambiente di lavoro collettivo, aperto e flessibile, che unisce architettura, agricoltura e socialità. La struttura mantiene il carattere leggero e trasparente della serra originale, arricchita da teli ombreggianti e muri modulari in mattoni, costruiti dagli stessi utenti. Qui si lavora, si progetta, si organizzano eventi e si sperimentano forme di collaborazione spontanea. Non è solo un luogo di lavoro, ma un laboratorio vivente che si adatta continuamente ai bisogni della comunità che lo anima. Serra promuove un uso temporaneo e condiviso degli spazi in disuso, opponendosi alla speculazione urbana e favorendo la rinascita di aree dimenticate: un luogo dove lavoro, ricerca e convivialità si intrecciano.

SECOND HOME HOILA

HOLLYWOOD



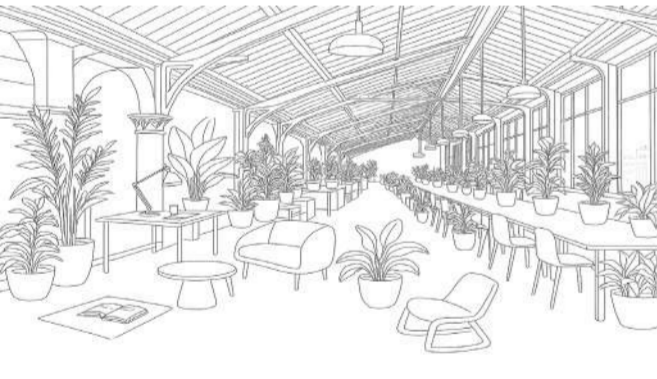
Indirizzo: Andrews Pl, West Hollywood, Stati Uniti
Progettisti: SelgasCano
Anno: 2019
Chiuso definitivamente

Servizi plus: Reception (*Accueil*), Domiciliazione postale, Servizi segreteria, Spazio Coworking, Sale riunioni, Phone-booth (*Work*), Bar (*Food Service*), Biblioteca/sala lettura, Auditorium, Spazio eventi (*Amenities*), Aree living (*Meal Care*), Pet friendly, Spazi all'aperto (*Wellbeing*).

Coworking per aziende e professionisti creativi, HoILA ospita 200 società e 1400 utenti, tra cui imprese tech, moda, cinema e realtà no-profit. Progettato da SelgasCano, il campus trasforma un ex parcheggio in un giardino botanico con 60 bungalow-uffici immersi nel verde. L'edificio storico presente nell'area viene ristrutturato e include spazi coworking, uffici privati, sale riunioni, phone booths, bar, ristorante, auditorium e terrazze. Il design biofilico e organico, ricco di trasparenze, colori naturali e arredi su misura, mira al benessere e alla socialità. HoILA promuove eventi e servizi wellness aperti anche agli esterni ma risulta meno attento alla sostenibilità economica e sociale e più orientato a logiche aziendali e d'élite, con costi d'accesso elevati.

SECOND HOME MERCADO DA RIBEIRA

LISBONA



Indirizzo: Av. 24 de Julho 1o andar, Lisbona, Portogallo
Progettisti: SelgasCano
Anno: 2017

Servizi plus: Spazio Coworking (*Work*), Bar (*Food Service*), Biblioteca/sala lettura, Spazio eventi, Sale svago (*Amenities*), Spazio fitness (*Wellbeing*).

Second Home è il primo progetto realizzato da SelgasCano al di fuori di Londra. Questa realtà coworking è ubicata in un noto quartiere e punto di riferimento per la città. Il concept di progetto è basato sulla volontà di tutelare e rispettare l'impianto originario dalla planimetria a "L", adattandolo però a uno spazio di lavoro contemporaneo. Il carattere dell'edificio è definito da un ambiente aperto dotato di numerose finestre in ferro e da una serie di capriate in ghisa in copertura. Si è voluta preservare l'idea iniziale di un unico spazio aperto, facendo sì che le piccole aziende condividessero grandi tavoli tripartiti, incoraggiando rapporti relazionali interni e creando un senso di comunità. Sono stati successivamente realizzati due ambienti completamente diversi per funzioni e necessità: un'area di lavoro riservata e adatta a meeting interni, posizionata nella zona più estesa della struttura, e un'area lounge nella parte più ristretta, adibita a relax e situazioni informali.

CUCKOOZ NEST

LONDRA

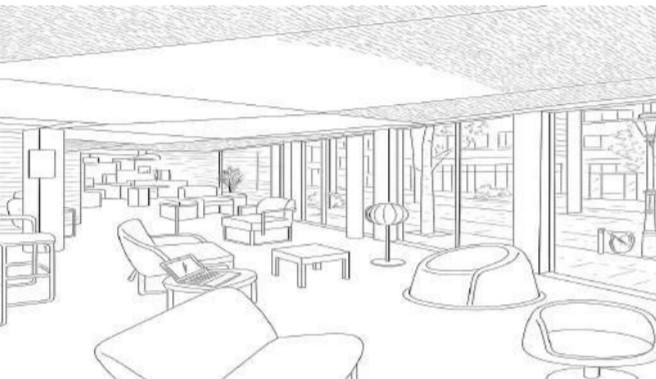
Indirizzo: 24 Ray St, Londra, Regno Unito
Progettisti: Kinder Design Studio
Anno: 2019
Chiuso definitivamente

Servizi plus: Parcheggio bici/auto, Deposito biciclette, Reception (*Accueil*), Spazio Coworking, Sale riunioni, Phone-booth (*Work*), Spazio eventi (*Amenities*), Cucina (*Meal Care*), Area baby/asilo nido (*Welfare*), Petfriendly (*Wellbeing*).

Cuckooz Nest è uno spazio coworking eterogeneo e flessibile, con asilo nido per bambini sotto i 2 anni e postazioni hot-desk per i genitori. Si tratta di una realtà lavorativa progettata per creare un ambiente familiare e confortevole, che favorisca la collaborazione, la creatività e la produttività.

SECOND HOME CLERKENWELL GREEN

LONDRA



Indirizzo: Clerkenwell House, 45-47, Londra, Regno Unito
Progettisti: SelgasCano
Anno: 2017
Chiuso definitivamente

Servizi plus: Reception (*Accueil*), Domiciliazione postale, Servizi segreteria, Spazio Coworking, Sale riunioni, Phone-booth (*Work*), Bar (*Food Service*), Biblioteca/sala lettura, Auditorium, Spazio eventi (*Amenities*), Aree living (*Meal Care*), Pet friendly, Spazio fitness (*Wellbeing*).

Second Home è ubicato nel quartiere di Clerkenwell Green, in un edificio risalente al 1906 all'interno della Clerkenwell Green Conservation Area. Il progetto mira a ripercorrere la storia dell'edificio attraverso l'ammodernamento della facciata storica, così come il miglioramento del collegamento con Clerkenwell Green e la ristrutturazione degli interni per uno spazio di lavoro eclettico e creativo. Infatti, l'edificio esistente, caratterizzato da mattoni e da una forma rettilinea che conferisce pesantezza e consistenza, viene alleggerito grazie a un'articolazione spaziale interna dinamica e flessibile, inondata di luce e partizioni trasparenti con l'inserimento di elementi vegetali: una perfetta integrazione tra tutela del passato e design biofilico. Gli spazi di lavoro presenti sono dedicati al coworking tradizionale che ad aule eventi.

SECOND HOME HOLLAND PARK

LONDRA



Indirizzo: 48-49 Princes PL, Londra, Regno Unito
Progettisti: SelgasCano
Anno: 2017

Servizi plus: Reception (*Accueil*), Domiciliazione postale, Servizi segreteria, Spazio Coworking, Sale riunioni, Phone-booth (*Work*), Bar (*Food Service*), Biblioteca/sala lettura, Auditorium, Spazio eventi (*Amenities*), Aree living (*Meal Care*), Pet friendly, Spazio fitness (*Wellbeing*).

A differenza di Spitalfields, questa realtà è stata ideata per ospitare gruppi meno numerosi. Tuttavia, le dimensioni ridotte non hanno generato uno spazio di coworking austero: al contrario, il concept progettuale si è focalizzato su un design sostenibile e inclusivo. Gli ambienti di lavoro sono piccoli e compatti, privi di gerarchie interne, caratterizzati da colori accesi e soprattutto inondati di luce naturale, grazie alla presenza di lucernari che amplificano la percezione spaziale interna. L'intervento si distingue per la capacità di trasformare un ambiente compatto in uno spazio dinamico e stimolante, dove architettura e natura si integrano in modo armonioso. I 35 alberi piantati al suo interno non solo migliorano il microclima, ma ridefiniscono la percezione stessa dello spazio lavorativo, rendendolo più accogliente e meno formale.

SECOND HOME LONDON FIELDS

LONDRA



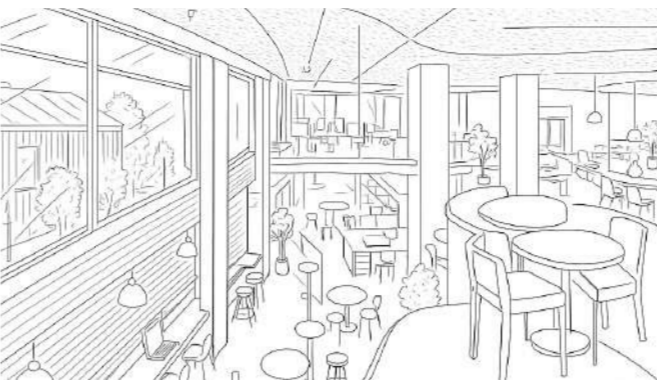
Indirizzo: 125-127 Mare St, Londra, Regno Unito
Progettisti: Estudio Cano Lasso
Anno: 2014
Chiuso definitivamente

Servizi plus: Reception (*Accueil*), Domiciliazione postale, Servizi segreteria, Spazio Coworking, Sale riunioni, Phone-booth (*Work*), Bar (*Food Service*), Biblioteca/sala lettura, Auditorium, Spazio eventi (*Amenities*), Aree living (*Meal Care*), Asilo nido (*Welfare*), Pet friendly, Spazio fitness, Spazi all'aperto (*Wellbeing*).

Second Home London Fields, inaugurato nel 2019 a Londra, è un coworking family-friendly nato dalla riconversione di un edificio storico con spazi flessibili e luminosi progettati da Estudio Cano Lasso. Il progetto riflette un equilibrio tra lavoro e vita privata, individuale e collettivo, puntando a supportare soprattutto i genitori lavoratori, in particolare le donne. La sede ha avuto successo nella comunità locale, ma nel 2025 risulta chiusa per problemi finanziari aziendali non legati al progetto architettonico o gestionale. È presente una nursery accessibile sia ai membri che a utenti esterni tramite ingresso dedicato. La terrazza sul tetto con playground è uno spazio condiviso per adulti e bambini. Gli ambienti interni sono organizzati in "cellule" organiche e diversificate per favorire concentrazione, socialità e flessibilità. Il progetto si distingue per la sua attenzione alla comunità, con spazi aperti a organizzazioni sociali e prezzi calmierati.

SECOND HOME SPITAFIELDS

LONDRA



Indirizzo: 68 Hanbury St., Londra, Regno Unito
Progettisti: SelgasCano
Anno: 2014

Servizi plus: Reception (*Accueil*), Domiciliazione postale, Servizi segreteria, Spazio Coworking, Sale riunioni, Phone-booth (*Work*), Bar (*Food Service*), Biblioteca/sala lettura, Auditorium, Spazio eventi (*Amenities*), Aree living (*Meal Care*), Pet friendly, Spazio fitness (*Wellbeing*).

Second Home è una realtà lavorativa nel quartiere di Spitalfields, limitrofo al mercato di Brick Lane. Si tratta di uno spazio adibito a coworking che ospita una trentina di piccole aziende specializzate nel settore tecnologico e articolato in modo tale da offrire ambienti di lavoro variegati a seconda delle esigenze di ciascun utente: la struttura, infatti, presenta una serie di piccole stanze per il lavoro d'ufficio individuale, sale dalla capienza di 10 persone e un'ampia sala che ospita all'incirca 75 persone. Per quanto concerne gli spazi comuni, ci sono diverse aree di sosta adibite ad angolo lettura, un ampio bar-caffetteria e un'area mista di lavoro-eventi. È presente poi un'ampia sala che può essere adibita a meeting aziendali ma, al tempo stesso, grazie a una configurazione spaziale flessibile e a un pratico e leggero arredamento, consente di organizzare altre tipologie di attività, più ricreative e di svago per i propri utenti.

THIRD DOOR WORKHUB & NURSERY

LONDRA

Indirizzo: 16 Point Pleasant, Londra SW18 1GG, Regno Unito
Anno: 2010
Chiuso definitivamente

Servizi plus: Servizi segreteria, Spazio Coworking, Sale riunioni, Phone-booth (*Work*), Bar (*Food Service*), Aree living, Cucina (*Meal Care*), Asilo nido (*Welfare*).

Third Door. Workhub & Nursery è uno spazio di coworking flessibile, dotato di un asilo nido, registrato dall'Ofsted (Office for Standards in Education, Children's Services and Skills) pensato per essere a supporto delle famiglie. Si tratta di una piattaforma di affitto uffici ideale anche per microimprese e lavoratori autonomi che offre, oltre a uno spazio fisico, eventi, pranzi aziendali e workshop come occasioni di crescita professionale.

8HZ FAMILY COWORKING

LUGANO



Indirizzo: Via Pian Scairolo 8, Lugano, Svizzera
Progettisti: Monique Bosco von Allmen
Anno: 2021

Servizi plus: Parcheggio bici/auto, Portineria (*Accueil*), Domiciliazione postale, Servizi segreteria, Spazio Coworking, Sale riunioni (*Work*), Sale svago (*Amenities*), Servizi gestiti da terzi, Animal sitter (*Commercial*), Aree living, Cucina (*Meal Care*), Lavanderia, Servizi salvatempo, Asilo nido, Area allattamento, Servizio babysitting, Playroom/ludoteca (*Welfare*), Spazi all'aperto (*Wellbeing*).

8Hz Family Coworking a Pambio Noranco (Lugano) è uno spazio ibrido rivolto a famiglie e genitori lavoratori, nato dall'esperienza di Assunta Ranieri Bernasconi che si è avvalsa dell'aiuto dell'architetta Monique Bosco von Allmen. Il progetto, supportato da enti locali e crowdfunding, coniuga coworking per freelance e piccole aziende con un nido d'infanzia. Il complesso comprende quattro edifici distinti e offre servizi educativi e culturali per bambini e adulti. Lo spazio coworking ha una dimensione domestica e flessibile. Il nido, ricavato da un ex showroom, privilegia accoglienza e fluidità degli spazi, con attenzione anche ai luoghi dedicati agli educatori e al ricongiungimento familiare. A corredo l'offerta, un'ampia gamma di servizi salvatempo che corroborano nel promuovere un modello di welfare comunitario e la conciliazione tra lavoro e cura.

HUB-OFFICE

MADRID



Indirizzo: Calle Gobernador 26, Madrid, Spagna
Progettisti: Ch+as arquitectos
Anno: 2009

Servizi plus: Spazio Coworking, Sale riunioni, Sale formazione/laboratori (*Work*), Aree living (*Meal Care*), Spazi all'aperto (*Wellbeing*).

Hub Office è una realtà lavorativa realizzata per volontà di un gruppo di giovani imprenditori, la cui sede centrale è ubicata in un edificio risalente agli anni Quaranta, all'interno di un quartiere molto congestionato del centro di Madrid. Si tratta di un progetto di trasformazione di un vecchio garage riconvertito per ospitare una rete di uffici di diverse proprietà per imprenditori sociali che gestiscono progetti di svariata natura e, ad oggi, un importante polo di attività culturali e sociali del quartiere. Precedentemente lo spazio era adibito a officina automobilistica e, prima ancora, era occupato da un frutteto. A livello progettuale sono rimasti dei legami con la precedente destinazione d'uso: l'ambiente appare come un unico grande open space adibito a coworking e luogo per meeting. Sono presenti delle suddivisioni interne per ospitare ambienti più intimi e privati per occasioni di confronto interne.

LA NUBE RED.ES

MADRID



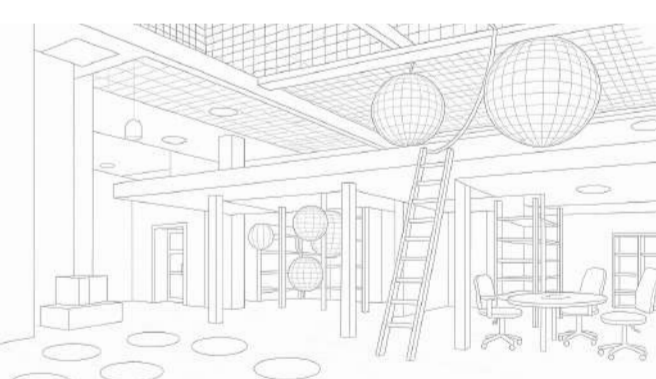
Indirizzo: Pl. de Manuel Gómez-Moreno 3, Madrid, Spagna
Progettisti: Izaskun Chinchilla Arquitect@s
Anno: 2017

Servizi plus: Parcheggio bici/auto, Reception (*Accueil*), Servizi segreteria, Spazio Coworking, Sale riunioni (*Work*), Aree living (*Meal Care*), Spazi all'aperto (*Wellbeing*).

La Nube è uno spazio di coworking progettato per Red.es, l'ente pubblico spagnolo dedicato alla promozione dell'economia digitale. Tale ambiente è ubicato all'interno di un quartiere commerciale e direzionale in forte crescita e sviluppo, oggi cuore finanziario di Madrid. La finestra è utilizzata come metafora di libertà e creatività favorendo un contesto lavorativo stimolante. L'aspetto interessante a livello di progettualità spaziale è la versatilità, resa possibile da arredi integrati in elementi di carpenteria che, come finestre o balconi, possono essere aperti o chiusi a seconda delle varie esigenze. Con una superficie di 240 mq il programma richiedeva uno spazio di lavoro con tre diverse aree: auditorium, workshop e sale riunioni. Il design doveva essere sufficientemente flessibile da poter organizzare presentazioni ed eventi occupando l'intera stanza.

UTOPICUS CONDE DE CASAL

MADRID



Indirizzo: Calle de Angel Ganivet 25, Madrid, Spagna
Progettisti: Izaskun chinchilla Arquitect@s
Anno: 2016
Chiuso definitivamente

Servizi plus: Spazio Coworking (*Work*), Spazio eventi, Sale svago (*Amenities*), Aree living, Cucina (*Meal Care*).

Utopicus Conde de Casal è un coworking inserito in un edificio degli anni '70 nel quartiere El Retiro di Madrid. È progettato nel 2016 da Izaskun Chinchilla Arquitect@s per la compagnia di realestate Utopicus-Colonial. Pensato per circa 120 coworkers, propone un ambiente ludico, informale e trasformabile, incentrato al benessere psicofisico dell'utente. Gli spazi, distribuiti su due livelli, comprendono uffici e servizi integrati, tutti connessi visivamente e funzionalmente. Il progetto punta su design circolare e arredi flessibili ottenuti da elementi IKEA riconvertiti. Nonostante l'approccio sperimentale e centrato sulla persona, il coworking è oggi chiuso, sollevando interrogativi sulla reale sostenibilità di modelli tanto innovativi quanto temporanei.

THE OFFICE

MINNEAPOLIS

Indirizzo: 14th Ave NE, Minneapolis, Stati Uniti

Servizi plus: Servizi segreteria, Spazio Coworking, Sale riunioni (*Work*), Spazio eventi (*Amenities*), Area baby (*Welfare*).

The Office è definito come un family coworking dove “i genitori lavorano e i figli esplorano” a prezzi accessibili per tutti. Si tratta di una struttura che offre uno spazio lavorativo inclusivo con possibilità di networking e assistenza per l’infanzia, progettato per supportare un equilibrio sano tra lavoro e vita privata.

THE YARD

NEW YORK

Indirizzo: 13th Street Brooklyn, New York, Stati Uniti (Philadelphia, Washington)

Servizi plus: Servizi segreteria, Spazio Coworking, Sale riunioni, Phone-booth (*Work*), Spazio eventi, Spazi espositivi (*Amenities*), Convenzioni con attività commerciali (*Commercial*), Aree living, Cucina (*Meal Care*).

The Yard è una comunità affiatata di imprenditori che rappresenta un ampio spettro di professionisti di ogni settore, arrivando a includere fino a 2 mila aziende. Si tratta di uffici e spazi di lavoro condiviso accoglienti, progettati per sentirsi in un ambiente domestico confortevole.

THE WING

NEW YORK



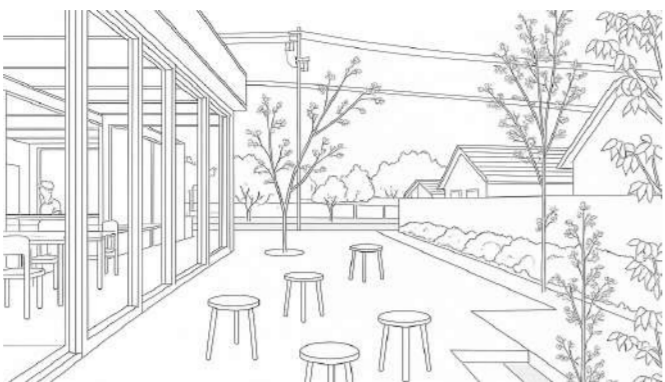
Indirizzo: 52 Mercer St, New York, Stati Uniti (Washington, San Francisco, Chicago, Los Angeles, Boston, Londra)
Progettisti: ALA Studio, Voilà Creative Studio, Chiara De Rege, Pentagram
Anno: 2017
Chiuso definitivamente

Servizi plus: Reception (*Accueil*), Spazio Coworking, Sale riunioni, Phone-booth, Sale formazione/laboratori (*Work*), Spazio eventi, Corsi arte e musica (*Amenities*), Aree living, Cucina (*Meal Care*), Asilo nido, Area allattamento, Servizio babysitting, Playroom/ludoteca (*Welfare*).

The Wing è un club di coworking pensato per le donne nel quartiere di SoHo per i genitori che vogliono ritagliarsi uno spazio d’ufficio ma al tempo stesso trovare un luogo in cui poter lasciare i propri figli. È di un ambiente con un mix di spazi di lavoro open space e privati. Il progetto è frutto di una decisione aziendale intelligente per agevolare i dipendenti interni della realtà The Wing, e dando l’opportunità di far convivere all’interno di ambienti lavorativi anche The Little Wing, uno spazio per bambini che rispecchia i valori e l’estetica di The Wing, e dalla distribuzione spaziale all’arredo interno: il team di progettisti ha ideato l’area baby quale versione giocosa dello stile che è stato lanciato in diverse località degli Stati Uniti. Ciò include un’estetica domestica, tonalità rosa e arredi eclettici ma al tempo stesso minimalisti e funzionali.

SANNO’S OFFICE

OKAZAKI



Indirizzo: Sanno-22-1, Okazaki, Giappone
Progettisti: Studio Velocity
Anno: 2020

Servizi plus: Spazio Coworking (*Work*), Aree living, Cucina (*Meal Care*), Spazi all’aperto (*Wellbeing*).

Sanno’s Office è un coworking di piccole dimensioni realizzato nel 2020 dallo studio giapponese Studio Velocity (Kentarō Kurihara e Miho Iwatsuki). Esso nasce come spazio di lavoro per i membri dello studio e i loro collaboratori, ma con una chiara vocazione all’apertura e alla condivisione con il quartiere. Il progetto si sviluppa all’interno di un lotto interstiziale in un’area residenziale densa, configurandosi come una casa-ufficio leggera e permeabile. L’edificio in legno, con copertura curva e facciate vetrate, ruota attorno a corti verdi che garantiscono luce naturale, dialogo con la natura e continuità spaziale. Al piano terra si trovano postazioni, angoli lettura, zona pranzo, patii e una sala riunioni, mentre al piano superiore, oltre a una cucina e a uno spazio conviviale, la terrazza diventa luogo di socialità, relax e lavoro all’aperto, concepita per favorire benessere e flessibilità.

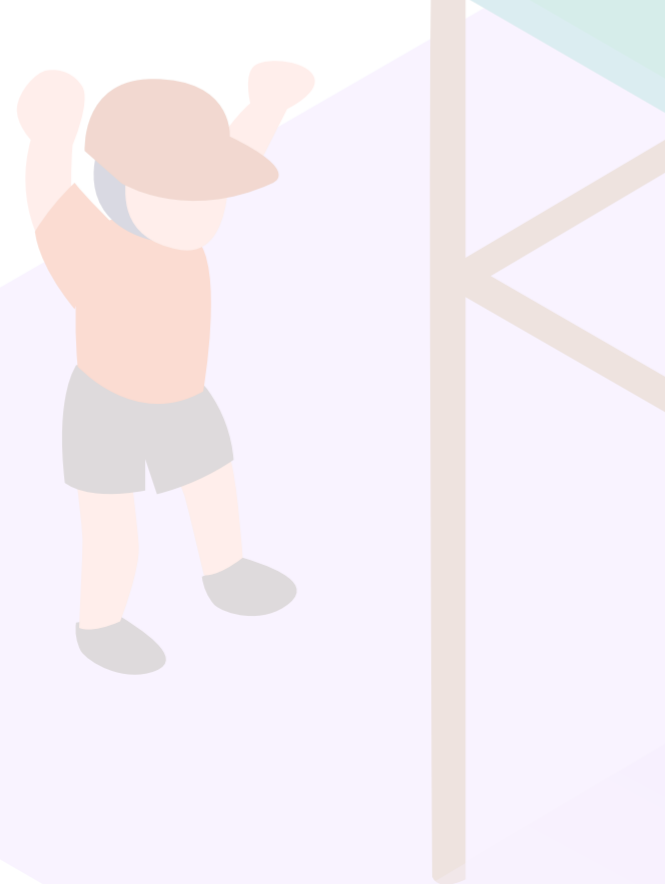
MU’HU FAMILY COWORK

SANTIAGO

Indirizzo: Enrique Foster Norte 196, Las Condes, Santiago, Cile

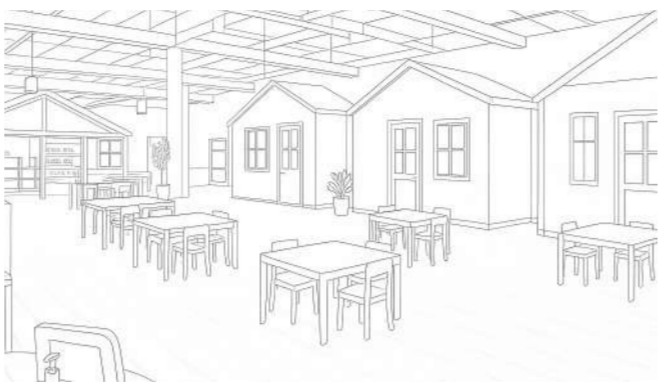
Servizi plus: Spazio Coworking, Sale riunioni (*Work*), Cucina (*Meal Care*), Asilo nido, Playroom/ludoteca (*Welfare*), Benessere persona (*Wellbeing*).

Mu’hu Family cowork è un luogo di lavoro con asilo nido in grado, grazie agli educatori e psicologi d’infanzia, di offrire collaborazione tra figure professionali diverse in aiuto ai genitori. Si tratta di un Family Cowork dove, come gli adulti, anche i bambini dai 1 a 3 anni, collaborano tra loro all’interno di un ambiente appositamente pensato per loro.



TREHAUS

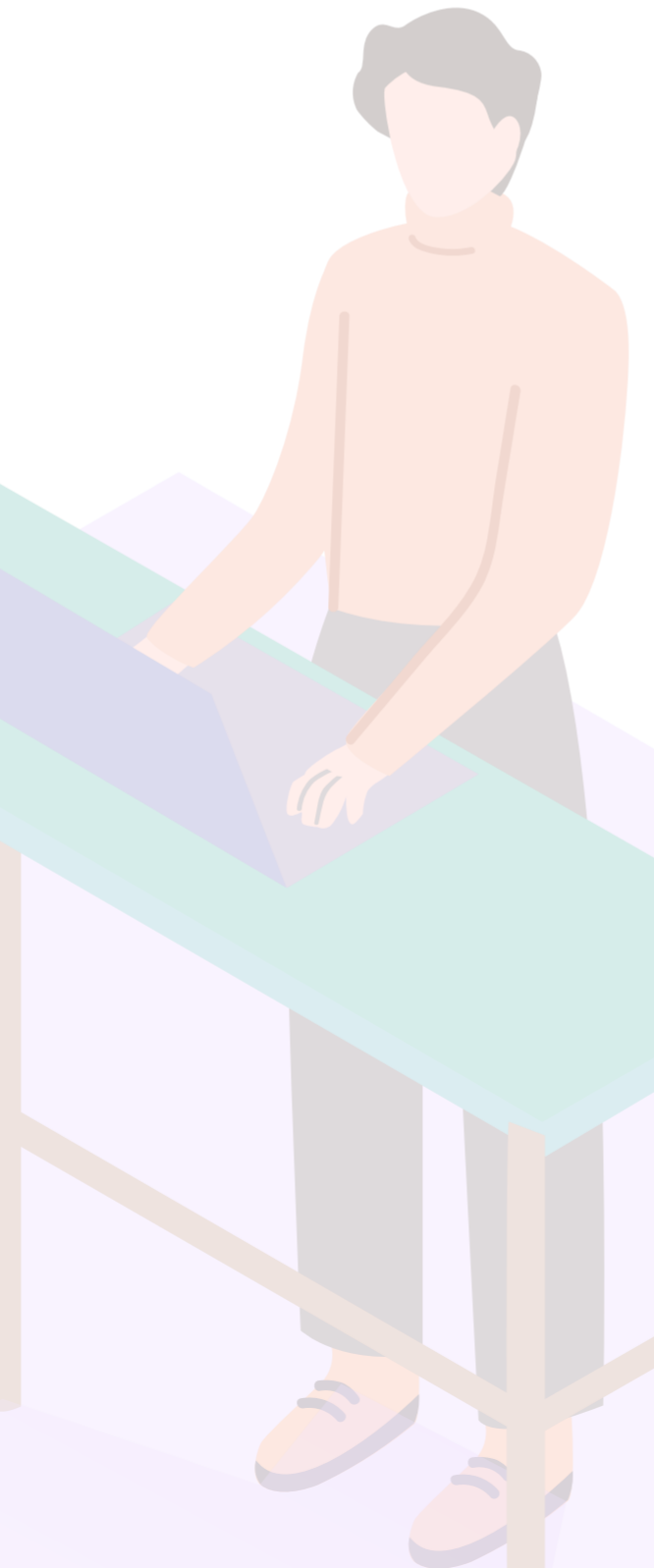
SINGAPORE



Indirizzo: City Hall 109 North Bridge Road, Singapore, Malesia
Progettisti: Canary Design Group

Servizi plus: Servizi segreteria, Spazio Coworking, Sale riunioni (*Work*), Bar (*Food Service*), Cucina (*Meal Care*), Asilo nido, Playroom/ludoteca (*Welfare*).

Trehaus è una scuola dell’infanzia con uffici privati, hotdesks e familyclub ideati per garantire un equilibrio tra vita lavorativa e famigliare a ciascuno dei suoi utenti. La struttura si presenta come uno spazio di co-lifestyle integrato per la famiglia contemporanea ed è collocata nel cuore della città di Singapore, all’interno della struttura del centro commerciale Funan. Trehaus è un moderno villaggio dove si può lavorare, imparare e giocare, ed è gestito dalla scuola materna e di assistenza all’infanzia presente, ispirata alla Silicon Valley. È dotata di laboratori di apprendimento e spazi professionali per i più piccoli fino 6 anni: sono presenti aree ludiche interne e spazi ricreativi, così come spazi di apprendimento e laboratori interattivi. Per gli utenti adulti, invece, la struttura ha aderito a un programma di adesione aziendale dotandosi di un Business Club con spazi lavorativi flessibili.



COLLECTIVE HOME WORKING PLUS INTERNAZIONALE (CHW+)

PLESMAN PLAZA

AMSTERDAM

Indirizzo: Ottho Heldringstraat 200-V, Amsterdam, Paesi Bassi
Progettisti: MVSA Architects
Anno: 2014

Servizi plus: Parcheggio bici/auto (*Accueil*), Spazio Coworking (*Work*), Bar, Ristorante (*Food Service*), Spazio eventi (*Amenities*), Locali commerciali (*Commercial*), Cucina (*Meal Care*), Asilo nido (*Welfare*), Spazio fitness, Spazi all’aperto (*Wellbeing*).

È progetto di densificazione urbana e di metamorfosi del contesto storico della città olandese che ha previsto la realizzazione di cinque edifici residenziali e una piazza pubblica, combinando uso residenziale a pubblico di quartiere, con la presenza di uffici, negozi al dettaglio, luoghi esterni per il tempo libero e spazi comuni.

STAALMANPLEIN

AMSTERDAM



Indirizzo: Henri Dunantstraat 10-68, Elisabeth Boddaerstraat 61-165, Amsterdam, Paesi Bassi
Progettisti: Studio Onix Architecten
Anno: 2009

Servizi plus: Parcheggio bici/auto (*Accueil*), Spazio Coworking, Sale riunioni (*Work*), Ristorante (*Food Service*), Moschea (*Amenities*), Locali commerciali (*Commercial*), Asilo nido, Centro di supporto assistenziale (*Welfare*), Spazio fitness, Spazi all’aperto (*Wellbeing*).

Staalmanplein è una realtà residenziale-lavorativa che si propone di divenire nuovo centro sociale e sostenibile per gli abitanti di Slotervaart: un progetto che comprende sia interventi sullo spazio pubblico sia la realizzazione di nuovi complessi residenziali. Il concept si basa sulla continuità con il contesto circostante e sulla ricerca espressiva. Gli isolati di progetto rispondono all’edilizia esistente reinterpretando il piano urbano precedente. In egual modo, le 74 unità abitative si armonizzano con le dimore esistenti, per altezza, forma e materializzazione. Il complesso viene concepito, in termini spaziali, come un blocco aperto e accessibile di modo che ogni edificio abbia un doppio orientamento e non siano presenti lati posteriori. A contribuire alla permeabilità dello spazio vi sono scale, rampe e gallerie che creano uno spazio pubblico continuo. Il piano prevede inoltre servizi plus e strutture funzionali alla vita di quartiere.

LA BORDA

BARCELLONA



Indirizzo: Carrer de la Constitució 85, Barcellona, Spagna
Progettisti: Lacol
Anno: 2018

Servizi plus: Spazio Coworking (*Work*), Sale polifunzionali (*Amenities*), Aree living, Cucina (*Meal Care*), Lavanderia, Guesthouse (*Welfare*), Spazi all’aperto (*Wellbeing*).

La Borda è una cooperativa di cohousing che si pone come obiettivo quello di recuperare il rapporto tra le persone.

Si tratta di un complesso abitativo ubicato nell’area urbana di Sants: una posizione confinante con la zona industriale di Can Batlló e con una facciata verso il quartiere esistente di La Bordeta. Il programma edilizio propone la realizzazione di 28 unità abitative di dimensioni variabili e spazi pubblici di pertinenza per suggerire e alimentare una vita comunitaria interna al complesso. Gli spazi comunitari rappresentano proprio il plus all’interno del progetto, a supporto della gestione della vita domestica. Il tutto è articolato intorno a un cortile centrale, un grande spazio di relazione che richiama le “corralas” (case di ringhiera) abitazioni popolari tipiche del centro e del sud della Spagna.

LA MORADA

BARCELLONA

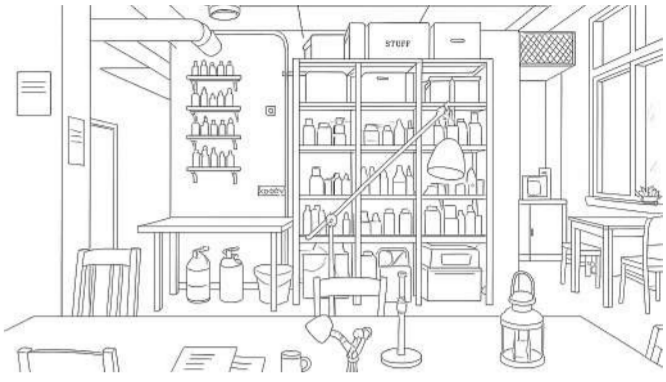
Indirizzo: Carrer del Pla dels Cirerers 1, Barcellona, Spagna
Progettisti: Lacol
Anno: 2024

Servizi plus: Parcheggio bici/auto (*Accueil*), Spazio Coworking, Sale formazione/laboratori (*Work*), Spazio eventi (*Amenities*), Aree living (*Meal Care*), Spazi all’aperto (*Wellbeing*).

La Morada è una cooperativa femminista di alloggi in concessione, promossa dalla comunità LGBTQI+. Si tratta di modello di cohousing diverso dalla famiglia nucleare etero normativa, che propone spazi fisici interdipendenti e uno stile di vita basato su femminismo, sostenibilità, comunità e solidarietà.

SPREEFELD COOP HOUSING

BERLINO



Indirizzo: Wilhelmine, Gemberg, Weg 10 Berlino, Germania
Progettisti: Carpaneto, Fatkoehl, BARarchitekten
Anno: 2014

Servizi plus: Spazio Coworking, Sale formazione/laboratori (*Work*), Sale polifunzionali, Sala musica, Spiaggia (*Amenities*), Area living, Cucina (*Meal Care*), Lavanderia, Asilo nido, Sala dei ragazzi, Centro di assistenza diurno, Guesthouse (*Welfare*), Spazio fitness, Spazi all’aperto (*Wellbeing*).

Spreefeld è un progetto di cohousing cooperativo lungo il fiume Spree, a Berlino, promosso da un gruppo autogestito di circa 15 persone, futuri abitanti e fondatori della cooperativa. Il complesso è pensato per un’utenza mista e inclusiva e nasce con l’intento di combinare spazi privati, condivisi e pubblici in una logica di apertura al quartiere. Tre studi (Fatkoehl, BARarchitekten, Carpaneto) firmano un intervento partecipato e sostenibile, articolato in tredici edifici. Oltre a unità abitative di varie dimensioni, sono presenti un asilo nido, spazi di coworking, sale comuni, cucina condivisa, bar, falegnameria, sala yoga, sauna, lavanderia e una “boathouse” per eventi. Al piano terra, permeabile e senza recinzioni, si trovano i servizi rivolti anche ai non residenti e le Optionsraum, ambienti liberi per attività spontanee. Giardini, terrazze e spazi collettivi favoriscono il benessere e la cura condivisa, riducendo l’isolamento domestico.

IBEB

BERLINO

Indirizzo: Lindenstraße 90/91, Berlino, Germania
Progettisti: Heide & von Beckerath - ifau
Anno: 2018
Servizi plus: Parcheggio bici/auto (*Accueil*), Spazio Coworking, Sale formazione/laboratori (*Work*), Bar (*Food Service*), Locali commerciali (*Commercial*), Aree living, Cucina (*Meal Care*), Spazi all’aperto (*Wellbeing*).

IBeB offre un mix di unità abitative e lavorative per professionisti creativi stabilendo un modello di utilizzo diversificato di residenti. Inoltre, il prezzo basso del terreno ha consentito la sovvenzione incrociata di spazi residenziali e di studi cooperativi così da essere affittati a un canone sostenibile.

TERRASSENHAUS

BERLINO



Indirizzo: Böttgerstraße 16, Berlino, Germania
Progettisti: Brandlhuber, Emde Burlon, Muck Petzet
Anno: 2018

Servizi plus: Spazio Coworking, Uffici, Sale riunioni, Sale formazione/laboratori (*Work*), Ristorante (*Food Service*), Locali commerciali (*Commercial*), Spazio fitness, Spazi all'aperto (*Wellbeing*).

Terrassenhaus è un edificio multiuso adibito a residenza, galleria d'arte-espositiva e atelier creativo, ubicato nel quartiere Wedding (con affaccio del sito sul tracciato della ferrovia suburbana) della città di

Berlino. Si tratta di un progetto che intende, in maniera provocatoria, proporre un aggiornamento tipologico degli edifici limitrofi: infatti, i differenti piani dell'edificio sono concepiti come sfalsati, creando un'inusuale forma a zigurat con terrazze profonde 6 m a ogni piano e uno spazio semipubblico massimizzato al piano terra. Due scale esterne sul retro collegano i diversi piani attraverso le terrazze – puntando a un uso più comune e pubblico degli spazi esterni da parte degli utenti – che portano a uno spazio condiviso in copertura. Il profilo a gradini dà origine a unità abitative di diverse dimensioni e tipologie che soddisfano un'ampia gamma di utenza: in questo modo, traslando i piani inferiori verso sud, si viene a creare una piazza semipubblica di fronte allo spazio della galleria presente al piano terra.

ZWICKY SUD

DÜBENDORF



Indirizzo: Neugutstrasse 82-84, Dübendorf, Svizzera
Progettisti: Schneider Studer Primas
Anno: 2016

Servizi plus: Spazio Coworking (*Work*), Spazio eventi (*Amenities*), Locali commerciali (*Commercial*), Aree living (*Meal Care*), Spazi all'aperto (*Wellbeing*).

Zwicky Sud è la sede del secondo complesso insediativo della cooperativa Kraftwerk1, ubicato nel sito dell'ex filanda Zwicky, un nuovo quartiere attrattivo per i centri di Zurigo, Wallisellen e Dübendorf. Il progetto prevede la creazione di un quartiere basato sul

principio dell'uso misto, preservando e tutelando la stratificazione architettonica esistente, da un lato, e realizzando tre tipologie di edifici, dall'altro, definite a seconda anche della destinazione d'uso: tipologia a "disco", a "blocco" e a "sala". La prima, con lunghe terrazze e portici che fungono da barriere antirumore, presenta un mix tipologico di appartamenti: gli interni si suddividono infatti in camere singole, monocali, bilocali e maisonette familiari. Il secondo tipo, a "blocchi", ospita invece appartamenti compatti con attività commerciali. Le "sale", invece, sono ambienti grandi, flessibili e contigui: ospitano spazi produttivi, espositivi, di stoccaggio e legati alla vendita, dotati di terrazze. Quest'ultime attivano i piani terra, con spazi ufficio e per attività culturali, conferendo diversità urbana all'agglomerato.

ECOQUARTIER JUNCTION-CODHA

GINEVRA

Indirizzo: Chemin du 23-Août 1-3-5, Ginevra, Svizzera
Progettisti: Dreier Frenzel
Anno: 2020
Servizi plus: Parcheggio bici/auto (*Accueil*), Spazio Coworking, Sale formazione/laboratori (*Work*), Ristorante, Dispensa alimentare (*Food Service*), Magazzini (*Amenities*), Locali commerciali (*Commercial*), Aree living, Cucina, Orto (*Meal Care*), Asilo nido, Sala dei ragazzi, Guesthouse (*Welfare*), Spazi all'aperto (*Wellbeing*).

CODHA è un loft con due forme di edilizia abitativa: una sociale, con le sue realtà ed esigenze economiche, e una con spazialità generose e condivise, nata dalla gentrificazione di spazi industriali.

THE COLLECTIVE "OLD OAK" - "CANARY WARF"

LONDRA

Indirizzo: Nash House NW10 6FF, Londra, Regno Unito / 20 Crossharbour Plaza, Londra, Regno Unito

Servizi plus: Portineria (*Accueil*), Spazio Coworking (*Work*), Bar, Ristorante (*Food Service*), Biblioteca/sala lettura, Game room, Sauna, Piscina (*Amenities*), Cucina (*Meal Care*), Lavanderia (*Welfare*), Spazio fitness, Spazi all'aperto (*Wellbeing*).

The collective è un format basato sulla rielaborazione dello spazio coliving, inteso come ambiente sociale condiviso ma anche come luogo flessibile per un giovane cittadino che si muove tra casa-lavoro. I fondatori prevedono di accogliere nella comunità persone fino agli 81 anni di età, mirando così a creare una rete globale di comunità.

ENTREPATIOS LAS CAROLINAS

MADRID



Indirizzo: González Feito 19, Madrid, Spagna
Progettisti: sAtt Triple Balance
Anno: 2020

Servizi plus: Parcheggio bici/auto (*Accueil*), Spazio Coworking, Sale riunioni, Sale formazione/laboratori (*Work*), Spazio barbecue, Biblioteca/sala lettura, Sale svago, Sale polifunzionali, Officina (*Amenities*), Aree living, Cucina, Txoko (*Meal Care*), Lavanderia, Parco giochi, Playroom/ludoteca (*Welfare*), Spazi all'aperto (*Wellbeing*).

Las Carolinas è un cohousing eco-sociale promosso dalla cooperativa Entrepatis e realizzato nel quartiere popolare di Usera a Madrid, su progetto dello studio sAtt Triple Balance. Destinato a una comunità intergenerazionale e multietnica, il complesso si basa su un modello di proprietà collettiva in diritto d'uso, volto a garantire accessibilità e autogoverno. Il progetto architettonico nasce da un lungo processo partecipato e integra soluzioni per rafforzare legami di vicinato e incentivare la condivisione dei lavori di cura. L'edificio ospita 17 alloggi e numerosi spazi condivisi: un locale

polifunzionale aperto al quartiere, una lavanderia e un laboratorio al piano interrato, una cucina e pranzo comune e orto urbano in copertura, ballatoi attrezzati, patio e terrazza per giochi e attività condivise all'aperto. Gli spazi sono progettati per facilitare la conciliazione tra vita privata e collettiva e per valorizzare il mutuo aiuto.

ENTREPATIOS VALLEKAS

MADRID



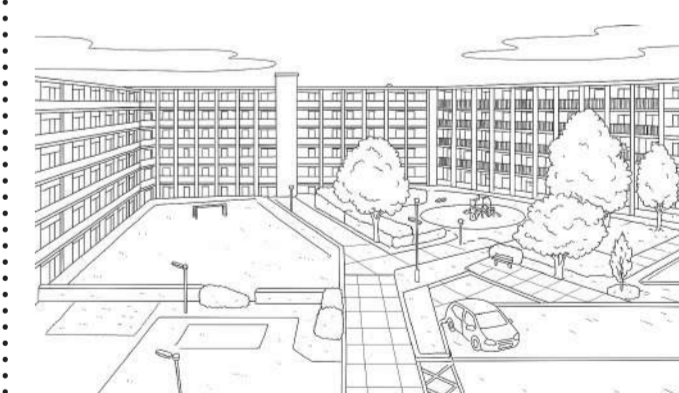
Indirizzo: C. Manuel Cano 2, Vallecas, Madrid, Spagna
Anno: 2016

Servizi plus: Spazio Coworking (*Work*), Sale svago, Sale polifunzionali, Officina (*Amenities*), Aree living, Cucina (*Meal Care*), Lavanderia, Playroom/ludoteca (*Welfare*), Spazi all'aperto (*Wellbeing*).

Entrepatis Vallekas è un complesso di dieci unità abitative della cooperativa Entrepatis, nel quartiere di Vallekas. Il concept di progetto si basa sulla volontà di costruire un'alternativa abitativa sostenibile ed ecologica che, per sua stessa essenza, impedisca la possibilità di speculazioni immobiliari. Si tratta in realtà di due edifici sorti sul medesimo lotto e collegati da un cortile-giardino e da un sistema di scale aperte che formano una "corrala" (casa di ringhiera) che favorisce l'incontro e il sostegno reciproco. Ciascun edificio ospita cinque unità residenziali, la maggior parte delle quali di dimensioni comprese tra i 60 e i 70 mq. Gli spazi comuni sono suddivisi tra il piano terra e le coperture: vi sono una sala polivalente (utilizzata anche per il lavoro) e una cucina comune al livello del cortile, mentre ai piani superiori è presente uno spazio che funge da area per gli ospiti e salotto.

PARK HILL

SHEFFIELD



Indirizzo: S2 5PN, Sheffield, Regno Unito
Progettisti: Jack Lynn, Ivor Smith, Hawkins/Brown, Studio Egret West, Mikhail Riches
Anno: 2022

Servizi plus: Spazio Coworking (*Work*), Bar, Ristorante (*Food Service*), Locali commerciali (*Commercial*), Lavanderia, Asilo nido, Parco giochi (*Welfare*), Benessere persona, Spazi all'aperto (*Wellbeing*).

Park Hill è un ex complesso di edilizia sociale ubicato nella città di Sheffield, contea metropolitana del South Yorkshire. L'edificio è noto come uno dei primi progetti di sgombero delle baraccopoli del dopoguerra britannico e di sviluppo urbano. Il progetto consiste in una riqualificazione della struttura brutalista esistente con la realizzazione di 195 unità abitative e 2 mila mq di spazi commerciali, con l'intento di preservare il

24 Chw+ COLLECTIVE HOME WORKING PLUS

24 Chw+ INTERNAZIONALE



tessuto originario esistente: l'approccio adottato è ripristinare la bellezza originale della muratura e del telaio in cemento, ma anche di lavorare con l'esistente in modo sostenibile con riparazioni mirate migliorandone le prestazioni energetiche. Le strutture dell'intero complesso, oltre alla funzione residenziale e di coworking offrono luoghi di svago e servizi di quartiere: si tratta di plus che agevolano la vita lavorativa e familiare per la comunità.

VINDMØLLEBAKKEN

STAVANGER



Indirizzo: Pedersgata 130, Stavanger, Norvegia
Progettisti: Helen & Hard
Anno: 2019

Servizi plus: Spazio Coworking, Sale formazione/laboratori (*Work*), Biblioteca/sala lettura, Auditorium, Sale svago (*Amenities*), Aree living, Cucina (*Meal Care*), Guesthouse (*Welfare*), Spazi all'aperto (*Wellbeing*).

Vindmøllebakken è un cohousing progettato secondo il modello “Gaining by Sharing”, che combina sostenibilità, accessibilità economica e vita comunitaria. Promosso con il supporto di Indigo Vekst, il complesso include 40 unità abitative di diverse dimensioni co-progettate con gli abitanti, i quali variano da single a famiglie, dai bambini agli anziani. L'impianto ruota attorno a una corte centrale e valorizza la condivisione: spazi comuni come cucine, biblioteca, lavanderia, serre e sale polifunzionali si distribuiscono su più livelli. Pur mancando un coworking formale, le “common rooms” sono spesso usate come postazioni di lavoro. L'intero impianto – che integra anche un bar-ristorante e orti condivisi – è pensato per rafforzare legami sociali, promuovere la cura reciproca e costruire un sistema abitativo basato su prossimità e cooperazione quotidiana.

HOUSE FOR SEVEN PEOPLE

TOKYO

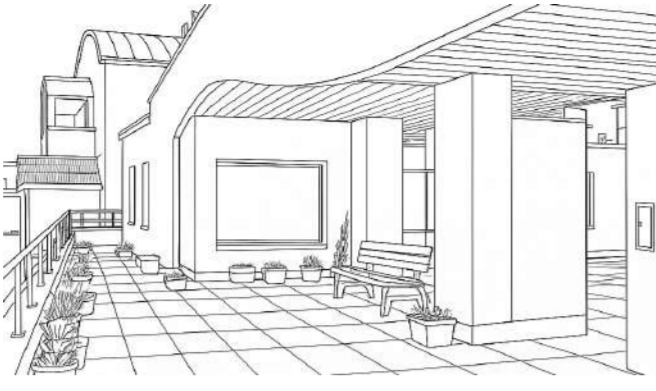
Indirizzo: Marunouchi, Chiyoda, Tokyo, Giappone
Progettisti: Mio Tsuneyama and Madeleine Kessler
Anno: 2013

Servizi plus: Spazio Coworking (*Work*), Bar (*Food Service*), Biblioteca/sala lettura, Veranda (*Amenities*), Aree living (*Meal Care*), Lavanderia (*Welfare*), Spazi all'aperto (*Wellbeing*).

Il progetto mira a sfruttare al meglio lo spazio della casa: attraverso la riduzione di camere da letto si potenziano gli spazi comuni in cui i vicini possono incontrarsi, condividere informazioni e imparare gli uni dagli altri l'uso di tali ambienti. Si prevede che, coinvolgendo le persone del quartiere, tale spazio diventerà un fattore determinante per far rivivere la comunità locale.

FRAUEN-WERK-STADT I

VIENNA



Indirizzo: Carminweg 8, Vienna, Austria
Progettisti: F. Ullmann, G. Podreka, E. Prochazka, L. Peretti
Anno: 1994

Servizi plus: Spazio Coworking (*Work*), Farmacia (*Commercial*), Lavanderia, Asilo nido (*Welfare*), Benessere persona, Spazi all'aperto (*Wellbeing*).

Frauen-Werk-Stadt I è un complesso residenziale viennese nato nel 1992 da un’iniziativa del Frauenbüro, ufficio municipale per le politiche di genere, con l'obiettivo di conciliare lavoro e cura per un’utenza prevalentemente femminile, composta da madri sole e nuclei fragili. Progettato da un team di architetture guidate da Franziska Ullmann e composto da Elsa Prochazka, Gisela Podreka e Liselotte Peretti, il complesso ospita 357 alloggi e numerosi servizi. In particolare gli edifici progettati da Prochaza comprendono residenze e un asilo. Quest’ultimo è collegato agli alloggi da percorsi sicuri ed è aperto anche al quartiere. Gli spazi sono pensati per ridurre i tempi di spostamento e favorire la socialità: terrazze comuni, lavanderie in copertura, stanze di lavoro, piazze e cortili accessibili. Il progetto integra residenza, cura e lavoro, rappresentando un modello replicabile di pianificazione urbana attenta al genere.

RO*SA DONAUSTADT

VIENNA



Indirizzo: Anton-Sattler-Gasse 100, Vienna, Austria
Progettisti: Koeb & Pollak Architektur
Anno: 2010

Servizi plus: Parcheggio bici/auto (*Accueil*), Spazio Coworking, Sale formazione/laboratori (*Work*), Biblioteca/sala lettura, Sauna (*Amenities*), Aree living, Cucina (*Meal Care*), Lavanderia, Area baby, Parco giochi, Locale deposito passeggini (*Welfare*), Spazi all'aperto (*Wellbeing*).

Ro*sa Donaustadt è un progetto di edilizia residenziale femminile, sviluppato in modo partecipativo con un gruppo locale di donne residenti (l'associazione Frauenwohnprojekt [ro*sa] KalYpso). Tale realtà residenziale e lavorativa è ubicata nel quartiere di Kabelwerk della città di Vienna. Il progetto prevede la realizzazione di 40 appartamenti ideati per un'utenza variegata: genitori single che devono conciliare lavoro e gestione della casa, anziani soli con bisogno di assistenza quotidiana, e donne di diverse fasce d'età. A supporto di questa utenza diversificata, è prevista l'integrazione di servizi plus comuni che promuovono la comunicazione e facilitano il sostegno reciproco: la maggior parte di questi ambienti è collocata al piano terra del complesso residenziale, lasciando i piani superiori agli appartamenti di tagli variabili a seconda del nucleo abitativo.

RO*SA KALYPSO

VIENNA

Indirizzo: Oswaldgasse 35, Vienna, Austria
Anno: 2006

Servizi plus: Parcheggio bici/auto (*Accueil*), Spazio Coworking, Sale riunioni, Sale formazione/laboratori (*Work*), Sale svago (*Amenities*), Aree living, Cucina (*Meal Care*), Spazi all'aperto (*Wellbeing*).

KalYpso si basa sul concetto di vivere insieme in una comunità determinata dalle donne e attraverso le donne. Quasi tutti gli appartamenti dispongono di logge, terrazze o un piccolo giardino, e ogni appartamento dispone anche di una cantina. Una sala comune con cucina, due terrazze comuni e un ampio cortile sono a disposizione di tutti i residenti.

RO*SA IM ELFTEN

VIENNA

Indirizzo: Mautner-Markhofgasse 28/2, Vienna, Austria
Progettisti: SS Plus Architektur
Anno: 2015

Servizi plus: Parcheggio bici/auto (*Accueil*), Spazio Coworking (*Work*), Sale svago, Officina, Sauna (*Amenities*), Aree living, Cucina (*Meal Care*), Lavanderia, Area baby, Parco giochi (*Welfare*), Spazio fitness, Spazi all'aperto (*Wellbeing*).

Il progetto Im Elften è realizzato da un gruppo di donne. Attraverso la convivenza solidale tra donne anziane e giovani, bambini e partner provenienti da contesti diversi, nasce una comunità in cui si intrecciano relazioni e si sperimentano stili di vita differenti.

KALKBREITE

ZURIGO

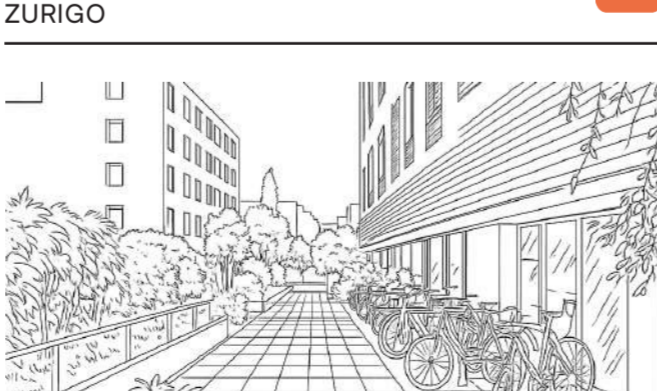
Indirizzo: Kalkbreitestrasse 6, Zurigo, Svizzera
Progettisti: Müller Sigrist
Anno: 2014

Servizi plus: Parcheggio bici/auto (*Accueil*), Spazio Coworking, Sale formazione/laboratori (*Work*), Bar, Ristorante (*Food Service*), Biblioteca/sala lettura, Sala cinema (*Amenities*), Locali commerciali (*Commercial*), Lavanderia, Asilo nido, Guesthouse (*Welfare*), Spazio fitness, Spazi all'aperto (*Wellbeing*).

Il complesso residenziale ospita servizi adattati ai ritmi di vita del quartiere. Grazie alla flessibilità dei volumi e ai numerosi accessi la struttura offre forme abitative nuove e flessibili.

HARDTURM

ZURIGO



Indirizzo: Hardturmstrasse 134, Zurigo, Svizzera
Progettisti: Stüchel Architekten, Courvoisier Architekten
Anno: 2001

Servizi plus: Parcheggio bici/auto (*Accueil*), Spazio Coworking (*Work*), Bar, Ristorante (*Food Service*), Officina (*Amenities*), Locali commerciali (*Commercial*), Lavanderia, Asilo nido, Attività doposcuola (*Welfare*), Spazi all'aperto (*Wellbeing*).

Hardturm è un progetto di sviluppo urbano ubicato in un quartiere a Ovest della città, densamente popolato e molto vivace. Il complesso prevede tre edifici per uffici e un esteso blocco residenziale con appartamenti di dimensioni ridotte per operai edili e turnisti. Quest’ultimo complesso, con semplici aperture e collegamenti interni, ospita un ampio mix di tipologie abitative che possono combinarsi in varie configurazioni, soddisfacendo molteplici esigenze: vi sono appartamenti a un piano e maisonette che possono ospitare fino a 25 persone. Per avere il maggior numero di spazi abitativi sulla facciata, la cooperativa ha optato per il posizionamento del corpo scale, corridoi, cucine e bagni al centro del complesso. La struttura integra, ai rispettivi piani terra, servizi legati all’agevolazione della vita domestica.

HEIZENHOLZ

ZURIGO

Indirizzo: Regensdorferstrasse 190-194, Zurigo, Svizzera
Progettisti: Adrian Streich Architekten AG
Anno: 2012

Servizi plus: Parcheggio bici/auto (*Accueil*), Spazio Coworking (*Work*), Sale svago, Sala musica (*Amenities*), Aree living, Cucina (*Meal Care*), Lavanderia (*Welfare*), Spazi all'aperto (*Wellbeing*).

Heizenholz è una casa multigenerazionale con appartamenti adatti a soddisfare le esigenze sia di persone anziane sia di giovani famiglie, grazie alle differenti configurazioni interne. Presenta diverse tipologie abitative che comprendono anche soluzioni in cluster che affacciano nella terrazza comune.

ZOLLHAUS

ZURIGO



Indirizzo: Zollstrasse 121, Zurigo, Svizzera
Progettisti: Enzmann Fischer Partner AG
Anno: 2021

Servizi plus: Reception (*Accueil*), Spazio Coworking (*Work*), Bar, Ristorante (*Food Service*), Auditorium (*Amenities*), Locali commerciali (*Commercial*), Lavanderia, Asilo nido, Guesthouse (*Welfare*), Spazi all'aperto (*Wellbeing*).

Zollhaus è un complesso di cohousing cooperativo nel centro di Zurigo promosso dalla Genossenschaft Kalkbreite e progettato da Enzmann Fischer Partner. Pensato per una comunità intergenerazionale – famiglie, anziani e giovani – il progetto mira a massimizzare gli spazi condivisi e minimizzare quelli individuali. Alla base, un forte processo partecipativo e l'idea di “città dei 10 minuti”. Il basamento ospita funzioni pubbliche e di cura: asilo pubblico gratuito, spazi medici, coworking, sale musica, yoga e stanze polifunzionali. I piani superiori offrono residenze tradizionali e soluzioni sperimentali come le Hallenwohnen, spazi abitativi flessibili autogestiti.

MEHR ALS WOHNEN

ZURIGO



Indirizzo: Dialogweg 11, Zurigo, Svizzera
Progettisti: Duplex Architekten, Futurafrosch GmbH, Müller Sigrist Architekten, Architekturbüro Miroslav Šik, Pool Architekten
Anno: 2015

Servizi plus: Spazio Coworking (*Work*), Ristorante (*Food Service*), Locali commerciali (*Commercial*), Aree living, Cucina, Orto (*Meal Care*), Lavanderia, Asilo nido, Guesthouse (*Welfare*), Spazi all'aperto (*Wellbeing*).

Nato per iniziativa di oltre 50 cooperative zurighesi, Mehr als Wohnen è un nuovo quartiere sviluppato su un'ex area industriale a nord-est di Zurigo. Sostenuto dalla città e da capitali cooperativi e pubblici, è un laboratorio di convivenza e sostenibilità. I 450 alloggi, in parte sovvenzionati, sono rivolti a una comunità eterogenea e inclusiva. Dei tredic edifici presenti nel complesso, sono significativi Haus A e Haus M realizzati da Duplex Architekten: Haus A (“Cluster House”) ruota attorno a un atrio che distribuisce micro-unità organizzate attorno a grandi spazi comuni, con zone di lavoro integrate al piano terra. Haus M (“Housing Community”) si sviluppa attorno a una corte interna con duplex e aree condivise; al piano terra ospita studi, un asilo nido e una scuola speciale. Apertura, permeabilità e mix funzionale sono le basi di un modello mutualistico e partecipativo.



**CW+**

AVANZI COWORKING - B-PART AM GLEISDREIECK - CAMPO TEATRALE COWORKING - CAMPUS COWORKING - CASCINA CUCCAGNA - COFFICE - COFOUNDRY - CO-STANZA - COWORKING VENTURA - COWORLD - COWORK BY MEDA45 - CUCKOOZ NEST - CULTINA COWORKING - DESIGN DIFFERENTE - DIL DIGITAL LAB - HERA HUB - HUB-OFFICE - IF IDEA FACTORY - IMPACTHUB - INTERFACE HUB - KI-BUK - KWORKING LE SERRE - L'ALVEARE - LAB ALTABELLO - LA NUBE RED.ES - LASCIA LA SCIA COWORKING LAB - LINDOWER STRASSE 22 - MANIFATTURA TABACCHI - MARE CULTURALE URBANO - MELAGIOCO - MU'HU FAMILY COWORK MUSIC ROOMS - ONEDAY C30 - OPEN CAMPUS - OPEN MILANO - PIANO C - POLVERIERA - QF MILANO - SANNOUNO OFFICE - SECOND HOME CLERKENWELL - SECOND HOME HOILA - SECOND HOME HOLLAND PARK - SECOND HOME LONDON FIELDS - SECOND HOME MERCADO DA RIBEIRA - SECOND HOME SPITAFIELDS - SERRA - SIGN2WORK - SLOWORKING - SPATION - SPAZIO BASE - SPAZIO OBLÒ - SUPERMATRICE COWORKING - TALENT GARDEN ISOLA - THE BANK PORTINERIA SOCIALE - THE HATCHERY - THE MAGIC BARN - THENETVALUE - THE WING - THE OFFICE - THE YARD - THIRD DOOR WORKHUB & NURSERY - TIME2WORK - TREHAUS - TRIBÒ - UFFICI PORTA VOLTA - ULTRASPazio - UNITÀ DI PRODUZIONE HYPNOS - UPSIDE COWORKING - UTOPIC-US CLEMENTINA - UTOPIC-US CONDE DE CASAL - VIA FARINI LOTTO 15 COWORKING - WELCOME FEELING AT WORK - YOROOM - 8HZ FAMILY COWORKING

CHW+

FRAUEN WERK-STADT - RO*SA DONAUSTADT - ROSA* IMELFTEN - ROSA* KALYPSO - COOP HOUSING - HOUSE FOR SEVEN PEOPLE - IBEB - TERRASSENHAUS - VINDMØLLEBAKKEN - PLESMAN PLAZA - STAALMANPLEIN - PARK HILL - THE COLLECTIVE "OLD OAK" - "CANARY WARF" - ENTREPATIOS LAS CAROLINAS - ENTREPATIOS VALLEKAS - LA BORDA - LA MORADA - NORN CO-LIVING - KRAFTWERK1 ZWICKY SUD - ECOQUARTIER JUNCTIONCODHA - KALKBREITE - KRAFTWERK1 HARDTURM - KRAFTWERK1 HEIZENHOLZ - MEHR ALS WOHNEN - ZOLLHAUS

**Testi****Mappe****Graphic Design****Immagini**

Isabella Giola, Carola D'Ambros
 Maria Girimonte, Marco Mareggi
 Isabella Giola
 ChatGPT Plus

Gruppo di ricerca

Michela Bassanelli (PI progetto ESCAPES, Ricercatrice RTT, DASTU, Politecnico di Milano)
 Carola D'Ambros (Membro UdR progetto ESCAPES, Assegnista di ricerca, DASTU, Politecnico di Milano)
 Imma Forino (Membro UdR progetto ESCAPES, Professoressa Ordinaria, DASTU, Politecnico di Milano)
 Isabella Giola (Membro UdR progetto ESCAPES, Dottoranda di ricerca, DASTU, Politecnico di Milano)
 Maria Girimonte (Membro UdR progetto ESCAPES, Laureata in Architettura, Politecnico di Milano)
 Marco Mareggi (Membro UdR progetto ESCAPES, Professore Associato, DASTU, Politecnico di Milano)

Isabella Giola

Architetta, è dottoranda in Architectural Urban Interior Design presso il Dipartimento di Architettura e Studi Urbani del Politecnico di Milano. La sua ricerca indaga l'evoluzione della dimensione domestica degli interni a partire dagli anni Sessanta, con uno sguardo rivolto al contemporaneo. Ha partecipato a convegni nazionali e internazionali; i suoi contributi critici e gli articoli pubblicati affrontano temi affini al suo campo d'indagine, esplorando anche la rilettura e la riattivazione di architetture dismesse o in disuso attraverso nuovi approcci interpretativi e progettuali. È autrice del volume *Mendini+Alchimia. Allestire l'abitare* (LetteraVentidue, 2025).



“Progetto: ESCAPES: Experimental Sustainable & Collective Architectural Places for Employes-Carers_ Finanziato dall'Unione Europea – Next Generation EU, visto il D.D. n. 104 del 02/02/2022 (Bando PRIN 2022), nell'ambito del Piano Nazionale di Ripresa e Resilienza, Missione 4 Istruzione e ricerca – Componente 2 Dalla ricerca all'impresa – Investimento 1.1” – Decreto di ammissione del Ministero dell'Università e della Ricerca (MUR) nr. 0001079 del 19/07/2023. Numero protocollo di progetto: 20228APAFR_CUP: D53D23014890006