

Sara Rocco

PhD, Assegnista di ricerca in Restauro dell'architettura,
DAD, Università di Genova.
sara.rocco@edu.unige.it

Federica Pompejano


PhD, Ricercatrice RTD-A in Restauro dell'architettura, DAD,
Università di Genova.
federica.pompejano@unige.it

Tangible and Intangible in (post)Industrial Landscapes



01. View of the Savona-San Giuseppe di Cairo coal cableway in Bragno, Cairo Montenotte, Bormida Valley | Veduta delle funivie Savona-San Giuseppe di Cairo a Bragno, Cairo Montenotte, Valle Bormida. *Land-In-Pro*, 2023

A Landscape Biography Approach to the Industrial Legacy in the Bormida Valley (Italy)



Il tangibile e l'intangibile nei paesaggi (post)industriali Questo articolo esplora i concetti di traccia, memoria, cicatrice, risonanza e risorsa, con l'obiettivo di definire il loro ruolo nell'analisi critica e nell'interpretazione del paesaggio (post)industriale della Valle Bormida attraverso la metodologia della *Landscape Biography*. Si tratta di un primo passo verso la comprensione delle eredità tangibili e intangibili strettamente interconnesse con i processi di (de)industrializzazione sul territorio attraverso una metodologia interdisciplinare, che combina studi di paesaggio e patrimonio, etnografia e analisi territoriale.*

*This article explores the key concepts of trace, memory, scar, resonance and resource, with the aim of defining their role in the critical analysis and interpretation of the (post)industrial landscape of the Bormida Valley through the Landscape Biography. This is a first step towards the understanding of the tangible and intangible legacies closely interconnected with the processes of (de)industrialization in the territory through an interdisciplinary methodology, which combines landscape and heritage studies, ethnography and territorial analysis.**

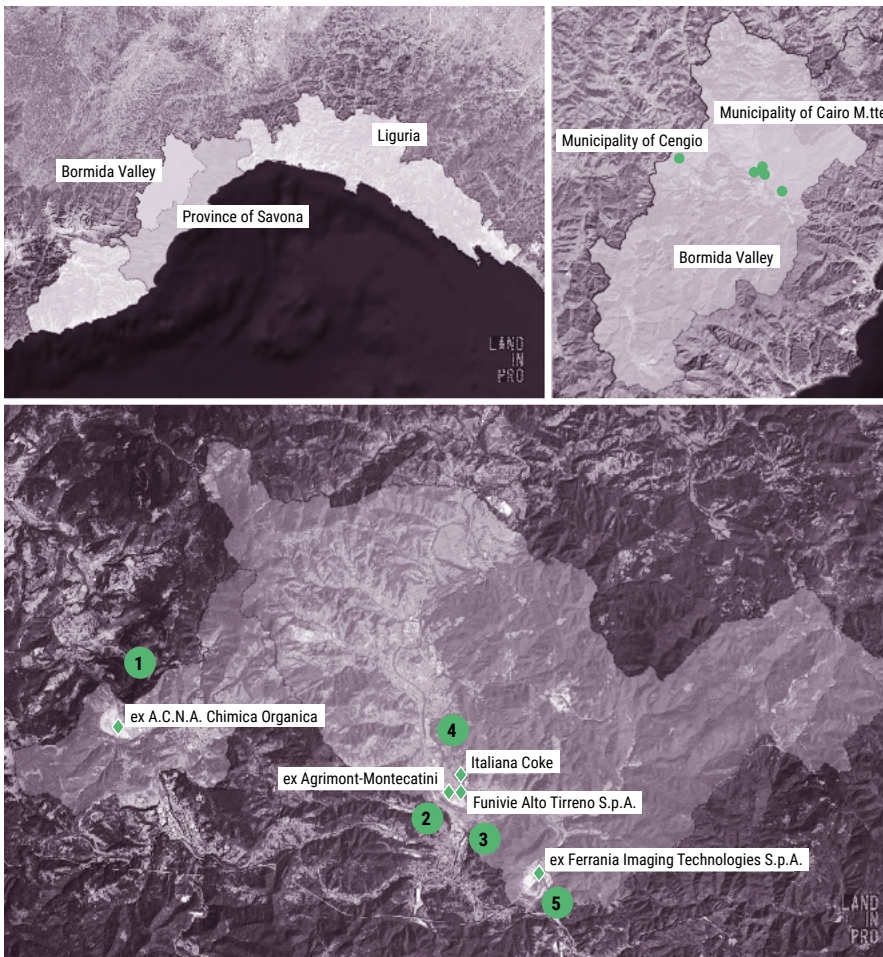
Introduction: A Complex (post)Industrial Landscape
This article¹ draws upon the landscape conception set forth in the European Landscape Convention, emphasizing the importance of acknowledging the landscape as a result of the interplay between natural and human interactions, along with their complex interconnections (CoE, 2000).

Particularly, it delves into the liminal interstice between past and present, as well as tangible and intangible, within (post)industrial sites where the adoption of a Landscape Biography approach aids in heritage-making processes and cultural heritage transmission which are pivotal from the creation of collective memories and identities (Kolen *et al.*, 2017).

In the **Land-In-Pro research project**, the Bormida Valley, at the border between Piedmont and Liguria, is chosen as a representative case study, with the former Ferrania-3M film factory which serves as a pilot site for experimenting the landscape biography approach.

Spanning from the mid-19th to the mid-20th century, the Ligurian region in northwest Italy underwent significant industrial transformations with the establishment of modern manufacturing facilities across both coastal zones and rural hinterlands. This development positioned Liguria at the forefront of international competitiveness across various industrial sectors, including metallurgy, mechanics, chemicals, naval construction, textiles, and food production (Cerisola, 1965; De Maestri Merello *et al.*, 2011). The strategic placement and expansion of industrial activities were supported by infrastructure enhancements, leveraging transportation networks extending from the Genoa and Savona ports to the Po Valley via the less steep passages of the Ligurian Apennine.

The Bormida Valley, situated within the Savona district in the inner regions of the Ligurian Apennines, is representative of the unique 20th century chemical industrial past in Liguria (Cerisola, 1965; Cesarini, 1974; Zanini, 2000). The valley's development into a hub for the chemical sector was



02. The location of Bormida Valley within the Liguria region (top-left), north-west Italy; the location of the Cengio and Cairo Montenotte territorial administrative boundaries within the Bormida Valley (top-right); and the location of the chemical industrial sites in the Cairo Montenotte and Cengio municipalities (down centred) – GIS maps | Localizzazione della Valle Bormida all'interno della regione Liguria (in alto a sinistra), Italia nord-occidentale; localizzazione dei confini amministrativi territoriali di Cengio e Cairo Montenotte all'interno della Valle Bormida (in alto a destra); localizzazione dei siti industriali chimici nei comuni di Cairo Montenotte e Cengio (in basso al centro) – mappe GIS. Land-In-Pro, 2023

precipitated by infrastructure advancements, fostering settlements and industrial growth (img. 02). The Bormida Valley experienced a pronounced economic surge, which led to significant concentrations of chemical production sites in the Cengio and Cairo Montenotte territories.

In Cairo Montenotte, the 1960s saw the facilities of the newly formed Ferrania-3M continue the legacy of the former FILM Ferrania photographic film production. In Bragno, the Savona-S. Giuseppe's coal cableway terminal, along with the Montecatini and CokItalia plants, created an interconnected network of production cycles. Additionally, in

The prefix (post) marks the temporal fractures from the industrial past in a specific place

Cengio, the transformation of the former SIPE (Società Italiana Prodotti Esplosivi) into the ACNA (Azienda Coloranti Nazionali e Affini) marked the small rural village as a central hub for heavy chemical industrial production (imgg. 01, 03).

The downturn of Italy's economic growth in the 1970s, accompanied by the rise of service sector industries amidst

shifting global economic paradigms, significantly affected Liguria's industrial context, leading to the gradual abandonment of extensive and complex industrial sites (Musso, 2022). In the 1990s, due to the heavy environmental impact on both the Liguria and Piedmont borderlands, the former ACNA in Cengio, a 77-hectare area near the Bormida river, was designated a "Site of National Interest (SIN)" for environmental issues, addressing its importance for regional redevelopment and environmental reclamation efforts². In 2016, the Ministry of Economic Development established the Savona area as a "complex industrial crisis area", affecting 21 municipalities, including Altare, Carcare, Cairo Montenotte, and Cengio. Following this, the Liguria Region distinguished between "complex industrial crisis areas" and "non-complex industrial crisis areas" approving the Industrial Reconversion and Redevelopment Project (PRRI) to oversee recovery and reclamation efforts³.

Today, traversing the Bormida Valley reveals the presence of decommissioned or partially active industrial sites along the Bormida riverbanks. This industrial legacy acts as a tangible trace and collective memory of the Valley's industrial past, marking a significant phase in its present.



03. View of the former Cokitalia plant (now Italiana Coke) in Bragno, Cairo Montenotte, Bormida Valley | Vista dell'ex stabilimento Cokitalia (ora Italiana Coke) di Bragno, Cairo Montenotte, Valle Bormida. *Land-In-Pro*, 2023

Objectives

The main objective of the research is to develop a complete understanding of the Bormida Valley's (post)industrial landscape by examining both tangible and intangible factors, emphasizing the interrelation of people's connections, perceptions, and experiences with the landscape facing the (post)industrial situation (Storm, 2014). This requires the adoption of an interdisciplinary research methodology that involves the collection, analysis, and critical interpretation of qualitative and quantitative data. A comprehensive approach should systematically apply literature and policy reviews, historical research, architectural and GIS territorial analysis, ethnographic methods, and fieldwork investigation.

It is necessary to stress how the use of the prefix (post) in the *Land-In-Pro* project underscores a discontinuity within chronological timelines, concurrently amplifying the emphasis on the legacies of the industrialization and deindustrialization processes (Rhodes II *et al.*, 2023). The prefix marks the temporal fractures from the industrial past in a specific place, suggesting that (post)industrial landscapes are characterised by both absences and presences. This dialectical relationship between an industrial past and a de-industrialised present reflects the people's

potential acts of remembering and forgetting, concerning what is often conceived as a toxic legacy due to unsolved environmental issues.

Drawing from Kolen & Renes' (2015) *Landscape Biography*, this article emphasizes the importance of understanding change and transformation of (post)industrial legacy and sites more broadly. This is a fundamental step towards recognizing and critically analysing these past remnants. Therefore, in this conceptual framework the experimental use of key concepts such as trace, memory, scar, resonance, and resource, supports the understanding of the interaction between natural and human agency one the one hand, and between memory and oblivion on the other, in the (post)industrial landscape.

Approach and Methods: A Frame for the Critical Analysis of (post)Industrial Landscapes and Site

Landscape Biography (Kolen *et al.*, 2015) is at once an interpretative metaphor, approach, and practice. It transcends simple observation, offering a methodology to understand landscape dynamics by integrating history, cultural significance, territorial morphology, and anthropology. It emphasizes how the constant evolution of landscapes is driven by both natural and human agency, and



04. View of the former FILM Ferrania film factory in Ferrania, Cairo Montenotte, Bormida Valley. End of 1940s ca | Veduta dell'ex fabbrica di materiale fotosensibile FILM Ferrania a Ferrania, Cairo Montenotte, Valle Bormida. Fine anni '40 ca. Courtesy of Ferrania Film Museum

how it is necessary to adopt a comprehensive view that studies transformations in detail and on a larger scale. Recognizing landscapes as evolving entities and repositories of collective memory, it argues for the importance of examining physical and symbolic transformations to fully understand the multiple meanings of (post)industrial sites and landscapes.

Through *Landscape Biography*, the key concepts (trace, memory, scar, resonance, and resource) are chosen to facilitate the interpretation, analysis, and assessment of (post)industrial landscapes from different insights. This approach investigates into diverse interrelations among the past, the present, and the future, as well as the dichotomies occurring in the interplay between material and immaterial aspects, the tension between static and dynamic features, the contrast between actuality and potentiality, the juxtaposition of the real and the imaginative, and the contrast between toxic legacies and healing processes (imgg. 04-05).

Delving into complexity of (post)industrial landscapes requires the implementation of research that integrates interdisciplinary competences, to provide a comprehensive understanding and in-depth knowledge of different perspectives that trigger diverse interpretations of the

same phenomenon. Research activities such as observations, fieldworks, historical archive investigations, and semi-structured and/or go-along interviews provide access to the biographies of places, tracing narratives and reconstructing memories.

Results and Discussion: Traces, Memories, Scars, Resonances, Resources

The five keywords are used as guiding-concepts in the in-depth analysis, interpretation, and evaluation of the (post)industrial landscape of the Bormida Valley and, on a smaller scale, of the former Ferrania-3M industrial site. In this way, the aim is to uncover the layers of meaning embedded within the case study context, to stimulate and advocate the debate on (post)industrial landscapes, with the purpose of triggering conscious heritage-making processes and sustainable initiatives for managing transformations. These terms shed light on collective memory and highlight the need to gather past and present narratives, along with future expectations regarding these places, facilitating new nuanced readings and interpretations.

Traces encompass both material and immaterial aspects, manifesting into tangible remains of past actions and their associated experiences. In other words, traces are physi-



05. View of the current condition of the former film factory in Ferrania, Cairo Montenotte, Bormida Valley | Veduta dello stato attuale dell'ex stabilimento di materiale fotosensibile di Ferrania, Cairo Montenotte, Valle Bormida. *Land-In-Pro*, 2024

cally shown through artifacts, serving as tangible links that recall stories, events, and memories. However, traces are inherently partial, as they symbolise the absence or loss of complete meaning (Jones, 2007, pp. 19–22). In the Bormida Valley, industrial remains and spaces are characterised by a transformative nature, as they are clues to the intricate interconnections and changes that occur over time in an evolving landscape (img. 06).

Considering both individual and collective memories require an awareness of the influence that the perception of tangible traces has on the processes of reconciliation, remembering, and forgetting, and the subsequent recognition and attribution of current values. A preliminary analysis of the interviews with workers at the former **Ferrania-3M film factory** highlights how discussing place-related memories fosters a shared sense of community, despite inherent contradictions. As Walker (2021) notes, a landscape evokes a multiplicity of memories allowing for nuanced interpretations of places. Hence, a further detailed analysis of narratives could uncover a complex memory mosaic, unfolding multiple registers.

Scars embody dual meanings: resilience and healing, as

well as reminders of past wounds, representing transformation as a whole (Storm, 2014, pp. 1–19). Unlike the palimpsest concept with its layered stories, scars signify a healing journey, reconciling differences and promoting interconnectedness from a different perspective. The case of the Bormida Valley, marked by difficult memories associated to environmental issues and Bormida river's pollution (Sala-

Recognizing landscapes as evolving entities and repositories of collective memory

mano *et al.*, 1982; Delmonte 1991), exemplifies this scarring, suggesting potential for renewal.

Resonance, transcending its physical meaning, weaves into the emotional sphere of communities, engendering connections across various registers of memories and a sense of belonging stemming from the perception of landscape. In other words, resonances are elicited by intense emotional and reflective experiences and associations in the present, with landscapes or sites invoking this depth of feeling (Walker, 2021, p. 54). In the Bormida



06. View of the contemporary (post)industrial landscape in Ferrania, Cairo Montenotte, Bormida Valley | Veduta del paesaggio (post)industriale contemporaneo a Ferrania, Cairo Montenotte, Valle Bormida. *Land-In-Pro*, 2024

Valley, (post)industrial legacy reflects into tangible and intangible resonant elements which retain elusive characteristics (img. 07).

Finally, resources are linked with future scenario and uses. This term fits within the framework of heritage-making processes, where remnants are officially or informally acknowledged and potentially transformed into

Trace, memory, scar, resonance, and resource contribute to understanding (post)industrial landscapes

resources, thus assuming multiple cultural, economic, and political meanings in the contemporary context (Ashworth *et al.*, 2007, pp. 1-4). As the former Ferrania-3M film factory testifies, not only buildings already listed as heritage emerge as pivotal drivers for **industrial and cultural tourism**, but even those not yet perceived as heritage can serve as valuable resources for local community and tourists' engagement.

Conclusions

In the debate on the analysis and interpretation of (post)industrial legacies, it is essential to adopt a highly interdisciplinary approach. As preliminarily highlighted by this brief contribution, *Landscape Biography*, integrated with ethnographic research methods, heritage and landscape studies, and territorial analysis, constitutes an effective research methodology. Concepts such as trace, memory, scar, resonance, and resource, can facilitate the exploration and understanding of (post) industrial landscapes, laying the foundation for recognising the richness and multiplicity of values associated with the landscape.

The transformation of the Bormida Valley, from an agricultural and proto-industrial economy to a relevant hub of the Ligurian chemical industry and the subsequent partial deindustrialization, has left a complex tangible and intangible legacy that now needs to be re-interpreted and re-evaluated as a local resource.

The use of landscape biography analysis highlights the importance of involving local communities as protagonists and witnesses of territorial transformation. Therefore, it



07. Remains of a past working life: an information board at the entrance to the former film factory in Ferrania, Cairo Montenotte, Bormida Valley | Permanenze di una vita lavorativa passata: uno dei pannelli informativi all'ingresso dell'ex fabbrica di materiale fotosensibile di Ferrania, Cairo Montenotte, Valle Bormida. *Land-In-Pro*, 2024

is essential to promote an inclusive approach in redevelopment and conservation initiatives by activating participatory processes. This perspective aims to reduce the risk of weakening socio-cultural bonds, stressing the close interaction between memory, place and collective identity that defines a community. Finally, it is crucial to recognise the important role of continuity and the accumulation of experiences in nurturing the community's bonds to the territory (Apaydin, 2020, pp. 13-14).*

NOTE

1 – This article is developed within the research project *Landscapes of Industrial Production: Documenting and Assessing 20th century (post)Industrial Landscapes as Resources – Land-In-Pro* that received funding from the National Recovery and Resilience Plan (PNRR) – Mission 4 “Education and Research” – Component 2 “From Research to Business” – Investment 1.2 “Funding projects presented by young researchers” and the European Union – Next Generation EU – Project no.100027-2022-FP-PNRR-YR_MSCA_0000005. Authors’ contribution is divided as follows: FP contributed to §Introduction, §Objectives; SR contributed to §Results and discussion. Both authors contributed to Abstract, §Approach and methods, Conclusions, and scientific writing editing. Research methodology and scientific supervision is by FP, *Land-In-Pro* project’s PI.

2 – See Law no. 426, December 9, 1998, *New interventions in the environmental field (Nuovi interventi in campo ambientale)* and Decree of the Ministry of the Environment, October 20, 1999, *Perimeter of the site of national interest of Cengio e Saliceto (Perimetrazione del sito di interesse nazionale di Cengio e Saliceto)*.

3 – See Decree of the Ministry of Economic Development, September 21, 2016, Complex industrial crisis area of Savona (Area industriale complessa Savona).

REFERENCES

- Apaydin, V. (2020). The interlinkage of cultural memory, heritage, and discourses of construction, transformation and destruction. In Apaydin, V. (Ed). *Critical Perspectives on Cultural Memory and Heritage*. London: UCL Press, pp. 13-29.
- Ashworth, G.J., Graham, B., Tunbridge, J.E. (2007). Introduction: heritage and plurality. In Ashworth, G.J., Graham, B., Tunbridge, J.E., *Pluralising Pasts: Heritage, Identity and Place in Multicultural Societies*. London, Ann Arbor: Pluto Press, pp. 1-9.
- Cerisola, N. (1965). *Storia delle industrie savonesi*. Genova: Casa Editrice Liguria.
- Cesarini, S.F. (1974). *L'evoluzione dell'attività industriale nella Valle Bormida: stasi o incremento?*. Cengio: Officina Tipografica Valbormida.
- CoE, Council of Europe (2000). *European Landscape Convention*.
- De Maestri Merello, S., Tolaini, R. (2011). *Storie e itinerari dell'industria ligure*. Genova: De Ferrari.
- Delmonte, L. (1991). Per una storia dell'inquinamento in Valle Bormida. *Alba Pompeia*, n. 2. Alba: Museo Civico Federico Eusebio, pp. 89–98.
- Jones, A. (2007). *Memory and Material Culture*. Cambridge: Cambridge University Press.
- Kolen, J., Renes, J., Hermans, R. (Eds). (2015). *Landscape Biographies: Geographical, Historical and Archaeological Perspectives on the Production and Transmission of Landscapes*. Amsterdam: Amsterdam University Press.
- Kolen, J., Renes, J., Bosma, K. (2017). *Landscape biography*. In van den Brink, A., Bruns, D., Tobi, H., Bell, S. (Eds.), *Research in Landscape Architecture. Methods and methodology*. London and New York: Routledge, pp. 120-136.
- Musso, S. (2022). The North-West of Italy. In Berger, S., Musso, S., Wicke, C. (Eds), *Deindustrialisation in Twentieth-Century Europe: The Northwest of Italy and the Ruhr Region in Comparison*. Cham: Palgrave Macmillan, Springer International Publishing, pp. 59-75.
- Rhodes II, M.A., Fayen Scarlett, S. (2023). Post-Industrial Landscapes. In Post, C.W., Greiner, A.L., Buckley, G.L. (Eds), *The Routledge Companion to the American Landscape*. London: Routledge, pp. 325–336.
- Walker, A. (2021). Everyday resonances of industrial pasts. In Rhodes II, M.A., Price, W.R., Walker, A. (Eds). *Geographies of Post-Industrial Place, Memory, and Heritage*. Abingdon and New York: Routledge, pp. 52-67.
- Salamano, M., Cordasco, C. (1982). *Bormida: Inquinamento Di Una Valle*. Acqui Terme: Centro Stampa Comune di Acqui Terme.
- Storm, A. (2014). *Post-Industrial Landscape Scars*. New York: Palgrave Macmillan.
- Zanini, A. (2000). *Le radici del futuro. Un secolo di industria chimica in provincia di Savona*. Savona: Elio Ferraris Editore.



Sara Rocco, Federica Pompejano

Il tangibile e l'intangibile nei paesaggi (post)industriali

L'eredità industriale della Valle Bormida (Italia) attraverso la metodologia della Landscape Biography

Introduzione: un complesso paesaggio (post)industriale

Il presente contributo¹ si basa sulla definizione di paesaggio delineata nel testo della Convenzione Europea del Paesaggio, riconoscendolo come il risultato dell'azione di fattori naturali e umani e delle loro complesse interrelazioni (CoE, 2000). Esplorando il confine tra passato e presente, tra tangibile e intangibile, all'interno dei siti (post)industriali, l'utilizzo della metodologia *Landscape Biography* può contribuire positivamente nei processi di patrimonializzazione e nella trasmissione del patrimonio culturale, momenti fondamentali nella creazione di memorie e di identità collettive (Kolen *et al.*, 2017). Nel progetto di ricerca *Land-In-Pro*, la Valle Bormida, al confine tra Piemonte e Liguria, costituisce il caso studio a livello territoriale insieme all'ex area industriale di Ferrania-3M, quest'ultima individuata come sito pilota per la sperimentazione dell'approccio biografico al paesaggio.

Dalla metà del XIX secolo alla metà del XX secolo, la Liguria subì significative trasformazioni industriali in seguito all'insediamento di fabbriche moderne sia nelle zone costiere sia nelle aree rurali interne. Questo sviluppo posizionò la Liguria tra le regioni all'avanguardia nella competitività internazionale in diversi settori industriali, tra cui la metallurgia, la meccanica, la chimica, le costruzioni navali, il tessile e la produzione alimentare (Cerisola, 1965; De Maestri Merello *et al.*, 2011). La posizione strategica e l'espansione delle attività industriali furono supportate da un miglioramento della rete infrastrutturale, tra cui quella dei trasporti che, estendendosi dai porti di Genova e Savona fino alla Valle del Po, attraversava i passi meno impervi dell'Appennino ligure. La Valle Bormida, situata in provincia di Savona, in un'area interna dell'Appennino ligure, rappresenta un simbolo dell'eccezionale passato nel campo dell'industria chimica del XX secolo (Cerisola, 1965; Cesarini, 1974; Zanini, 2000). La trasformazione della valle in un polo del settore chimico fu accelerata dai progressi infrastrutturali sopra citati che favorirono lo sviluppo di insediamenti residenziali e la nascita di nuovi

siti industriali (img. 02); un boom economico che comportò una significativa concentrazione di siti produttivi industriali nei territori dei comuni di Cengio e Cairo Montenotte.

A Cairo Montenotte, negli anni Sessanta, la consociata Ferrania-3M proseguì nella produzione di materiali fotosensibili, innovando i precedenti processi di fabbricazione delle pellicole fotografiche FILM Ferrania. A Bragno, il terminal delle funivie del carbone Savona-S. Giuseppe, insieme agli impianti della Montecatini e della CokItalia, favorirono la creazione di una rete interconnessa tra i rispettivi cicli produttivi. Inoltre, a Cengio, la trasformazione della SIPE (Società Italiana Prodotti Esplosivi) in ACNA (Azienda Coloranti Nazionali e Affini) trasformò un piccolo villaggio rurale in un centro per la produzione industriale della chimica pesante (imgg. 01, 03).

Il rallentamento della crescita economica italiana negli anni Settanta, accompagnato dall'ascesa del settore terziario in un'economia globale in forte cambiamento, influenzò significativamente il contesto industriale della Liguria, portando all'abbandono graduale di siti industriali estesi e complessi (Musso, 2022).

Negli anni Novanta, a causa del forte impatto ambientale sui territori di confine tra Liguria e Piemonte, l'ex ACNA di Cengio, un'area di 77 ha situata vicino al fiume Bormida, fu designata "Sito di Interesse Nazionale (SIN)" per ragioni ambientali, decretandone l'importanza strategica nei piani di riqualificazione e di bonifica ambientali a livello regionale². Nel 2016, l'area di Savona fu nominata "area di crisi industriale complessa" dal Ministero dello Sviluppo Economico, includendo nella perimetrazione 21 comuni, tra cui Altare, Carcare, Cairo Montenotte e Cengio. Successivamente, la Regione Liguria riconobbe le "aree di crisi industriale complessa" e le "aree di crisi industriale non complessa", approvando il Progetto di Riconversione e Riqualificazione Industriale (PRRI) al fine di supervisionare le iniziative di recupero e bonifica³.

Attraversare oggi la Valle Bormida significa prendere coscienza della presenza di siti in-

dustriali, dismessi o parzialmente attivi, situati lungo le rive del fiume Bormida. L'eredità industriale si manifesta come traccia tangibile e memoria collettiva del passato industriale della valle, caratterizzandone in maniera significativa il presente.

Obiettivi

L'obiettivo principale della ricerca è sviluppare un'esauriva conoscenza del paesaggio (post)industriale della Valle Bormida attraverso l'esplorazione di aspetti tangibili e intangibili e attraverso l'analisi dell'interrelazione tra persone e paesaggio, prendendo in esame le percezioni e le esperienze nel contesto (post)industriale (Storm, 2014). Ciò richiede l'adozione di una metodologia di ricerca interdisciplinare che preveda la raccolta, l'analisi e l'interpretazione critica di dati qualitativi e quantitativi. A tal fine, lo sviluppo della ricerca mette a sistema diversi metodi: un'accurata ricerca bibliografica e revisione delle politiche vigenti, la ricerca storica, le analisi territoriali e architettoniche (tramite l'utilizzo di strumenti GIS), i metodi etnografici e i sopralluoghi.

È importante sottolineare come l'uso del prefisso (post), nell'ambito del progetto *Land-In-Pro*, intenda evidenziare una discontinuità nella linea temporale, ponendo l'accento sulle eredità dei processi di industrializzazione e deindustrializzazione (Rhodes II *et al.*, 2023). Il prefisso segna, quindi, una frattura temporale rispetto al passato industriale in uno specifico luogo, suggerendo come i paesaggi (post)industriali siano caratterizzati da assenze e da presenze. Inoltre, questa relazione dialettica tra un passato industriale e un presente deindustrializzato si traspone nel potenziale atto di ricordare o dimenticare ciò che è spesso concepito dalle persone come un'eredità tossica a causa di problemi ambientali irrisolti.

Considerando la metodologia *Landscape Biography* di Kolen & Renes (2015), questo contributo si concentra sull'importanza di comprendere il cambiamento e la trasformazione delle eredità (post)industriali in senso

più ampio, passo fondamentale per il futuro riconoscimento e per l'analisi critica di queste permanenze del passato. Pertanto, l'utilizzo sperimentale di concetti chiave appartenenti al suddetto panorama disciplinare, quali traccia, memoria, cicatrice, risonanza e risorsa, corrobora la comprensione dell'interazione tra agenti naturali e umani da un lato, e tra la memoria e l'oblio dall'altro, nel paesaggio (post)industriale.

Approccio e metodi: un quadro metodologico per l'analisi critica dei paesaggi e dei siti (post)industriali

La *Landscape Biography* (Kolen et al., 2015) è al contempo una metafora interpretativa, una metodologia e una pratica che trascende la semplice osservazione, offrendo la possibilità di comprendere le dinamiche del paesaggio attraverso l'integrazione di aspetti storici, culturali, morfologico-territoriali e antropologici. Essa sottolinea come l'evoluzione costante dei paesaggi sia guidata da fattori naturali e umani, e come sia necessario adottare una visione globale che studi i cambiamenti a diverse scale. Riconoscendo i paesaggi come entità in evoluzione e depositi di memoria collettiva, essa sostiene l'importanza di esaminare le trasformazioni fisiche e simboliche per comprendere appieno il significato molteplice dei luoghi e dei paesaggi (post)industriali.

Attraverso la *Landscape Biography*, i concetti chiave di traccia, memoria, cicatrice, risonanza e risorsa sono stati scelti quale strumento per l'interpretazione, l'analisi e la valutazione dei paesaggi (post)industriali da diverse prospettive. In questo modo sono poste al centro della ricerca le diverse interrelazioni tra passato, presente e futuro, le dicotomie tra aspetti tangibili e intangibili, la tensione tra caratteristiche statiche e dinamiche, la giustapposizione tra reale e immaginario, così come i contrasti tra attualità e potenzialità e tra eredità tossiche e processi di risanamento (imgg. 04-05).

Pertanto, l'esplorazione della complessità dei paesaggi (post)industriali, al fine di comprendere e conoscere in modo approfondito le diverse prospettive che innescano varie interpretazioni dello stesso fenomeno, richiede la realizzazione di ricerche con competenze interdisciplinari. Attività di ricerca come i sopralluoghi *in situ*, le indagini storiche d'archivio e le interviste semi-strutturate e/o itineranti (go-along) consentono l'accesso alle biografie dei luoghi, tracciando narrazioni e ricostruendo memorie.

Risultati e discussione: tracce, memorie, cicatrici, risonanze, risorse

Le cinque parole chiave sono utilizzate come concetti-guida nell'approfondimento, analisi, interpretazione e valutazione del paesaggio (post)industriale della Valle Bormida e, a una scala minore, dell'ex sito industriale Ferrania-3M. In questo modo, ci si propone di rivelare i livelli di significato insiti nel contesto del caso studio pilota, per stimolare e attualizzare il dibattito sui paesaggi (post)industriali, con l'ulteriore proposito di innescare processi consapevoli di patrimonializzazione e iniziative sostenibili per la gestione delle trasformazioni. Questi termini pongono l'accento sull'impor-

ta della memoria collettiva, ma anche sulla necessità di raccolta di narrazioni, passate e attuali, e aspettative future, facilitando così nuove letture e interpretazioni di queste eredità che risultano spesso ambigue. Le tracce comprendono aspetti materiali e immateriali e si manifestano in permanenze tangibili di azioni passate e di esperienze a esse associate. In altre parole, le tracce si mostrano fisicamente attraverso manufatti, fungendo da collegamenti tangibili che rimandano a storie, eventi e memorie. Tuttavia, le tracce sono intrinsecamente parziali, in quanto simboleggiano l'assenza o la perdita del significato completo (Jones, 2007, pp. 19-22). Nella Valle Bormida, le permanenze e gli spazi industriali sono caratterizzati da una natura trasformativa, in quanto indizi delle intricate interconnessioni e dei cambiamenti che si verificano nel corso del tempo nel paesaggio in evoluzione (img. 06). Tenere in considerazione sia le memorie individuali sia quelle collettive richiede consapevolezza dell'influenza che la percezione delle tracce tangibili ha nei processi di riconciliazione, ricordo e oblio, e nel conseguente riconoscimento e attribuzione di valori attuali. Da una prima analisi delle interviste con i lavoratori dell'ex sito industriale di Ferrania-3M si evidenzia come le memorie legate al luogo siano caratterizzate da un senso di comunità condiviso, nonostante le contraddizioni intrinseche. Come osserva Walker (2021), un paesaggio evoca una molteplicità di ricordi, permettendo varie interpretazioni dei luoghi. Pertanto, una futura analisi dettagliata delle narrazioni potrebbe rivelare un complesso mosaico di memorie, che si sviluppa su molteplici registri.

Metaforicamente parlando, le cicatrici incarnano duplici significati: resilienza e risanamento, da un lato, e reminiscenze di ferite passate, dall'altro, rappresentando la trasformazione nel suo complesso (Storm, 2014, pp. 1-19). A differenza del concetto di palinsesto, caratterizzato dalla stratificazione di storie, le cicatrici rappresentano un percorso di guarigione, riconciliando le differenze e promuovendo l'interconnessione attraverso una prospettiva diversa. Il caso della Valle Bormida, segnata da memorie difficili legate a problematiche ambientali e all'inquinamento del fiume Bormida (Salamano et al., 1982; Delmonte, 1991), esemplifica questo difficile processo di cicatrizzazione, suggerendo l'esistenza di un potenziale di rinnovamento.

Trascendendo il suo significato prettamente fisico, la risonanza si intreccia alla sfera emotiva delle comunità, generando legami attraverso i vari registri di memorie e il senso di appartenenza che deriva dalla percezione del paesaggio. In altre parole, le risonanze sono suscitate da esperienze intense e associazioni emotive e riflessive, nel presente, con paesaggi o luoghi che evocano questa profondità di sentimento (Walker, 2021, p. 54). Nella Valle Bormida, l'eredità (post)industriale si riflette in elementi risonanti, tangibili e intangibili, che conservano caratteristiche sfuggenti (img. 07).

Infine, le risorse sono legate a scenari e usi futuri. Questo termine si colloca nel quadro dei processi di patrimonializzazione, dove le permanenze sono ufficialmente o informalmente

riconosciute ed eventualmente trasformate in risorse, assumendo così molteplici significati culturali, economici e politici nel contesto contemporaneo (Ashworth et al., 2007, pp. 1-4). Come testimonia l'ex sito industriale di Ferrania-3M, non solo gli edifici già sottoposti a tutela emergono come catalizzatori per il turismo industriale e culturale, ma anche ciò che non è ancora percepito né tutelato come patrimonio può fungere da risorsa per il coinvolgimento della comunità locale e dei turisti.

Conclusioni

Nel dibattito sull'analisi e sull'interpretazione delle eredità (post)industriali, risulta fondamentale l'adozione di un approccio alla ricerca fortemente interdisciplinare. Da quanto emerge, seppur in via preliminare in questo breve contributo, la *Landscape Biography*, integrata con metodi di ricerca etnografica, studi sul patrimonio e sul paesaggio e metodi per l'analisi territoriale, costituisce un'efficace metodologia di ricerca.

Concetti come traccia, memoria, cicatrice, risonanza e risorsa possono contribuire efficacemente a esplorare e comprendere il paesaggio (post)industriale, stabilendo le basi per il riconoscimento della ricchezza e della molteplicità di valori associati al paesaggio. La trasformazione della Valle Bormida, da un'economia agricola e proto-industriale a un importante polo dell'industria chimica ligure e la successiva parziale deindustrializzazione, ha lasciato sul territorio un'eredità complessa, tangibile e intangibile, che richiede oggi di essere reinterpretata e rivalutata in quanto risorsa locale.

L'uso dell'analisi biografica del paesaggio evidenzia l'importanza di coinvolgere le comunità locali come protagoniste e testimoni delle trasformazioni territoriali. Pertanto, è essenziale promuovere un approccio inclusivo nelle iniziative di riqualificazione e conservazione, attivando processi partecipativi. Questa prospettiva ambisce a ridurre il rischio di indebolimento dei legami socio-culturali, mettendo in risalto la stretta interazione tra memoria, luogo e identità collettiva che definisce una comunità. Infine, è fondamentale riconoscere l'importanza della continuità e della stratificazione delle esperienze nel rafforzare i legami comunitari con il territorio (Apaydin, 2020, pp. 13-14).*

NOTE

1 - Questo contributo è stato redatto nell'ambito del progetto di ricerca *Landscapes of Industrial Production: Documenting and Assessing 20th century (post)Industrial Landscapes as Resources - Land-In-Pro* finanziato dal Ministero dell'Università e della Ricerca, nel quadro dell'attuazione del Piano Nazionale di Ripresa e Resilienza (PNRR), Missione 4 "Istruzione e Ricerca" - Componente 2 "Dalla ricerca all'impresa", Investimento 1.2 "Finanziamento di progetti presentati da giovani ricercatori" e dai piani NextGenerationEU - Progetto n. 100027-2022-FP-PNRR-YR_MSCA_0000005. Il contributo delle autrici è suddiviso come segue: FP §Introduzione, §Obiettivi; SR §Risultati e discussione; FP-SR Abstract, §Approccio e metodi, §Conclusioni e revisione scientifica del testo. La metodologia di ricerca e la supervisione scientifica sono a cura di FP, responsabile scientifica del progetto *Land-In-Pro*.

2 - Si rimanda alla legge 9 dicembre 1998, n. 426, *Nuovi interventi in campo ambientale* e al decreto del Ministero dell'Ambiente del 20 ottobre 1999, *Perimetrazione del sito di interesse nazionale di Cengio e Saliceto*.

3 - Si rimanda al decreto del Ministro dello Sviluppo Economico del 21 settembre 2016, *Area industriale complessa Savona*.