

iQUADERNI

SUPPLEMENTO
ALLA RIVISTA
SEMESTRALE
MONITOR • 2022

LA CENTRALE OPERATIVA TERRITORIALE: DALLA REALIZZAZIONE ALL'ATTIVAZIONE

 Finanziato
dall'Unione europea
NextGenerationEU

 **Italiadomani**
PIANO NAZIONALE DI RIPRESA E RESILIENZA



Ministero della Salute

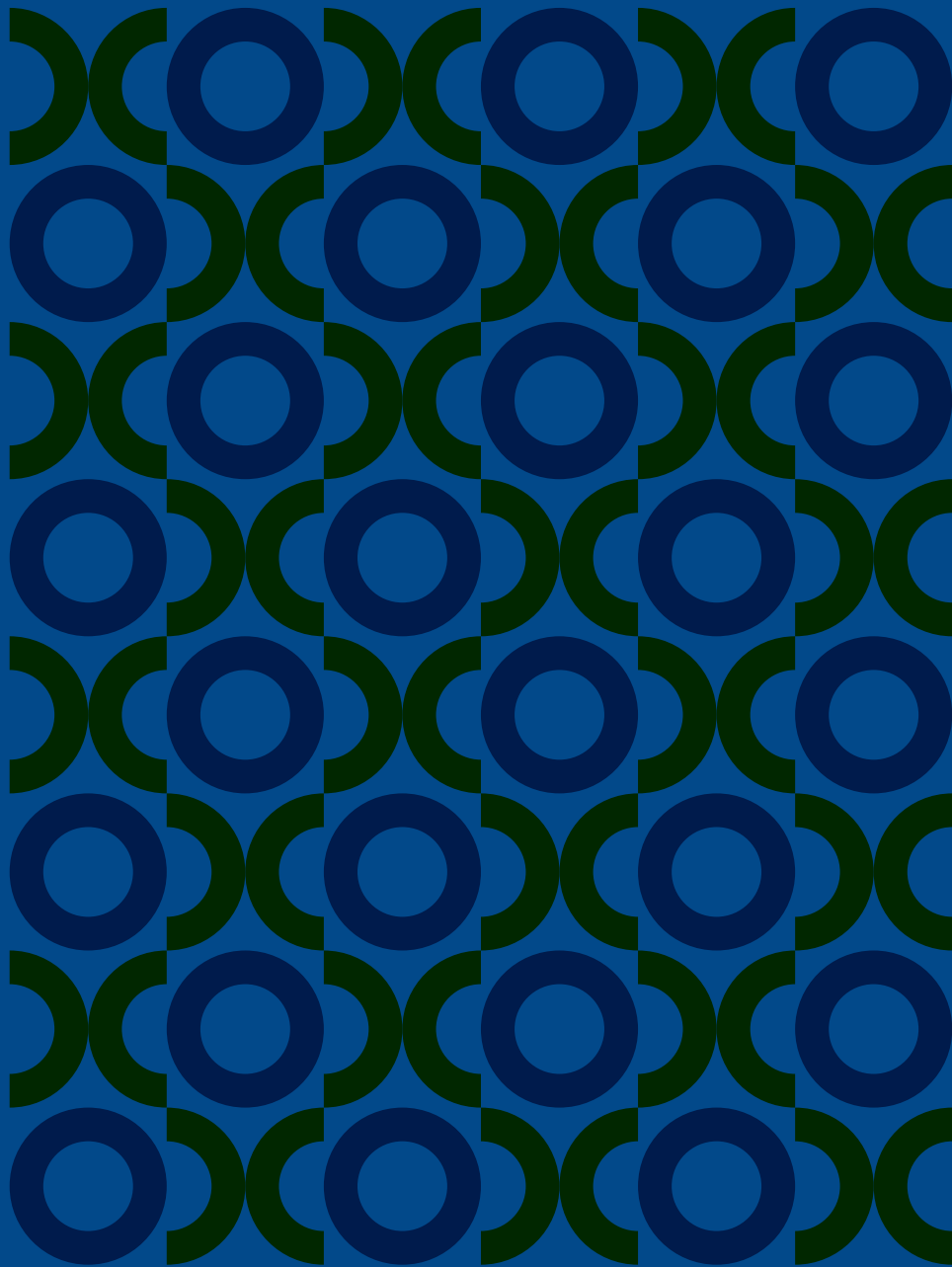
PIÙ PROSSIMITÀ
INNOVAZIONE
UGUAGLIANZA
Salute

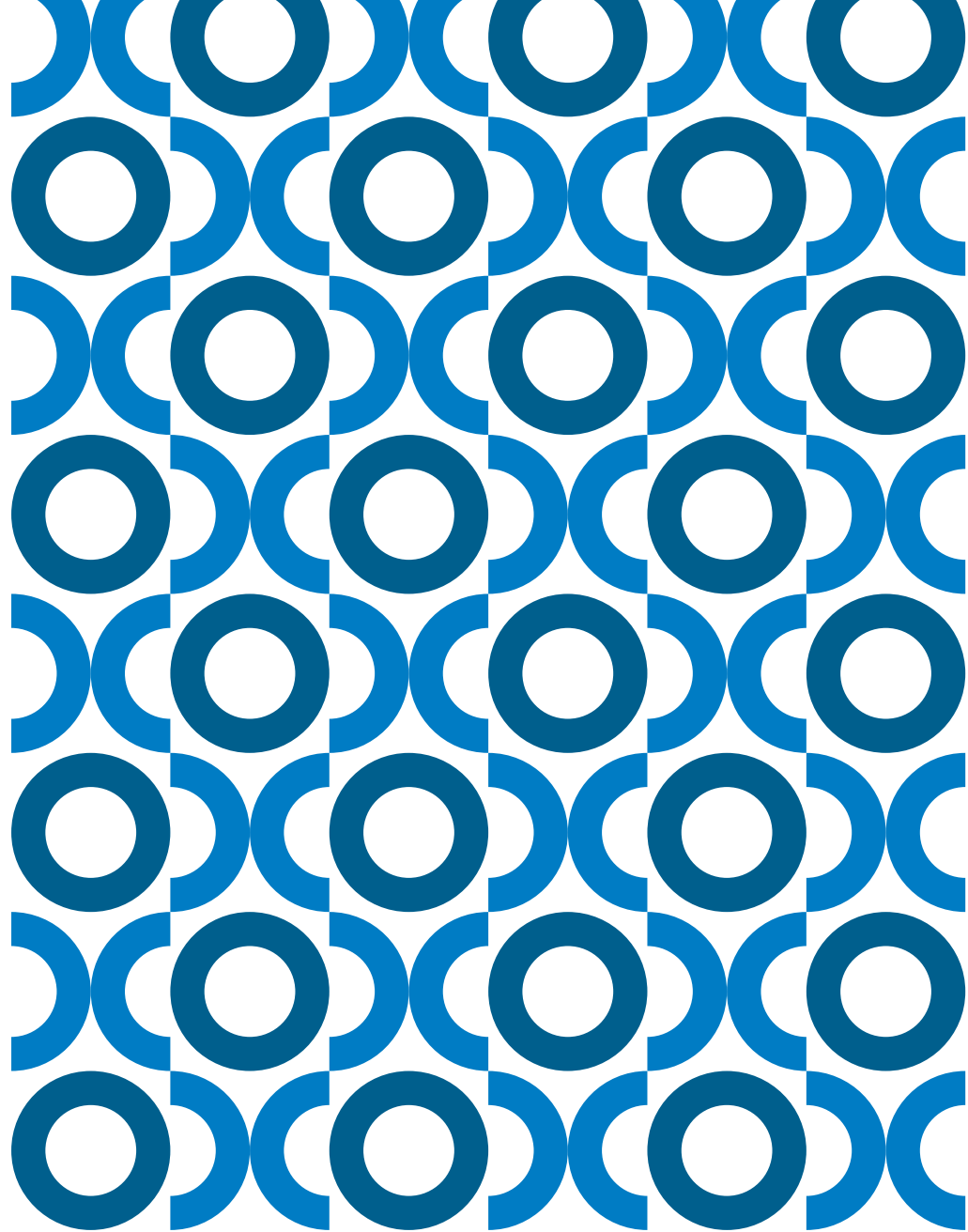


POLITECNICO
MILANO 1863

DIPARTIMENTO DI ARCHITETTURA,
INGEGNERIA DELLE COSTRUZIONI
E AMBIENTE COSTRUITO

 **agenas.** AGENZIA NAZIONALE PER
I SERVIZI SANITARI REGIONALI





**LA CENTRALE OPERATIVA
TERRITORIALE:
DALLA REALIZZAZIONE
ALL'ATTIVAZIONE**

monitor

Quaderno di Monitor 2022

Supplemento
alla rivista semestrale Monitor

Proprietario ed Editore
AGENAS - Agenzia nazionale
per i servizi sanitari regionali

Direttore Editoriale
Domenico Mantoan

Direttore Responsabile
Massimiliano Abbruzzese

Segreteria di Redazione
Eugenia Bignardelli

Sede centrale: Via Piemonte, 60
Sede legale: Via Puglie, 23
00187 Roma
tel: 06 42749700
comunicazione@agenas.it
www.agenas.gov.it

Progetto grafico
e impaginazione
Mediawork srl
Agenzia di comunicazione

Stampa
Arti Grafiche Cardamone srl

Registrazione
presso il Tribunale di Roma
n° 124 del 13.11.2020

Finito di stampare
nel mese di novembre 2022
Codice ISSN 2282-5975

agenas.  AGENZIA NAZIONALE PER
I SERVIZI SANITARI REGIONALI

L'Agenzia nazionale per i servizi sanitari regionali (AGENAS) è un Ente pubblico non economico di rilievo nazionale, istituito con decreto legislativo del 30 giugno 1993 n.266 e s.m., e si configura come organo tecnico-scientifico del SSN svolgendo attività di ricerca e di supporto nei confronti del Ministro della salute, delle Regioni e delle Province Autonome di Trento e Bolzano, ai sensi dell'art. 2, comma 357, legge 24 dicembre 2007 n. 244. AGENAS assicura, inoltre, la propria collaborazione tecnico-operativa alle Regioni e alle singole aziende sanitarie in ambito organizzativo, gestionale, economico, finanziario e contabile, in tema di efficacia degli interventi sanitari, nonché di qualità, sicurezza e umanizzazione delle cure. Il decreto legge 8 aprile 2020 n. 23, convertito con modificazioni della legge 5 giugno 2020 n. 40, ha affidato ad AGENAS il compito di collaborare all'azione di potenziamento della rete di assistenza ospedaliera e territoriale, al fine di assicurare la più elevata risposta sanitaria all'emergenza epidemiologica. Inoltre, con decreto legge 27 gennaio 2022 n. 4, convertito con modificazioni dalla legge 8 marzo 2022 n. 28, è stato assegnato ad AGENAS il ruolo di Agenzia nazionale per la sanità digitale, con l'obiettivo di assicurare il potenziamento della digitalizzazione dei servizi e dei processi in sanità.

L'Agenzia oggi
Presidente Enrico Coscioni
Direttore Generale Domenico Mantoan
Consiglio di amministrazione Armando Francesco Cirillo, Manuela Lanzarin, Vincenzo Pomo, Milena Vainieri
Collegio dei revisori dei conti Francesca Amaturò (Presidente), Giuseppina D'Aranno, Maurizio Nasca

INDICE

PARTE I

Documento di indirizzo per il Metaprogetto della Centrale Operativa Territoriale

1. INTRODUZIONE	13
1.1 Premessa	15
1.2 Metodologia adottata	18
1.3 Struttura del Documento	20
1.4 Contesto normativo di riferimento	20
1.4.1 Next Generation EU (NGEU)	20
1.4.2 Il Piano Nazionale di Ripresa e Resilienza (PNRR)	20
1.4.3 La Missione 6 del PNRR	22
1.4.4 DM 77 Regolamento recante la definizione di modelli e standard per lo sviluppo dell'assistenza territoriale nel Servizio Sanitario Nazionale	24
<hr/>	
2. OBIETTIVI GENERALI E STRATEGICI DEI PROGETTI DELLE COT	29
2.1 Obiettivi generali delle progettualità previste	31
2.2 Obiettivi strategici trasversali in condivisione con la Missione 1: Digitalizzazione, Innovazione, Competitività e Cultura	35
2.3 Obiettivi strategici trasversali in condivisione con la Missione 2: Rivoluzione verde e transizione ecologica	36
2.4 Obiettivi strategici trasversali in condivisione con la Missione 5: Coesione e inclusione	39
<hr/>	
3. CENTRALE OPERATIVA TERRITORIALE: METAPROGETTO FUNZIONALE	43
3.1 Modello organizzativo delle COT	45
3.2 Localizzazione delle COT e contiguità con altre strutture sanitarie	46
3.3 Definizione Macro-aree, aree funzionali e unità ambientali	47
3.4 Relazioni funzionali e spaziali della COT	50
3.5 Diagramma funzionale e spaziale della COT	51
3.6 Dimensionamento parametrico della COT	52
3.7 Macro-aree in dettaglio	54
3.7.1 Macro-area Centrale Operativa	54
3.7.2 Macro-area Servizi Generali e Logistici	55
3.8 COT integrata con la CdC e/o l'OdC	58
<hr/>	
4. CARATTERISTICHE STRUTTURALI E TECNOLOGICHE DELLE COT	61
4.1 Caratteristiche architettoniche	63
4.2 Caratteristiche tecnologiche e impiantistiche	63
<hr/>	
5. RIFERIMENTI BIBLIOGRAFICI	65

PARTE II

Linee guida per la definizione del modello organizzativo della COT: infrastruttura tecnico-informatica, dimensione organizzativa e dimensione giuridico-amministrativa

6. PREMESSA	71
7. DIMENSIONE ORGANIZZATIVA	75
7.1 Casi d'uso	78
7.1.1 Caso d'uso: il ruolo della COT nella transizione Ospedale – Territorio	78
7.1.2 Caso d'uso: il ruolo della COT nella transizione Territorio – Ospedale	81
7.1.3 Caso d'uso: il ruolo della COT nella transizione Territorio – Territorio	84
7.1.4 Caso d'uso: il ruolo della COT nel coordinamento e monitoraggio della salute al domicilio – Telemonitoraggio e/o Telecontrollo - (DM 29 aprile 2022)	87
<hr/>	
8. DIMENSIONE INFORMATICA	91
8.1 Obiettivi generali dell'intervento	93
8.2 Architettura	93
8.3 Interfacce necessarie e caratteristiche tecniche	95
8.4 Order entry	96
8.5 Cruscotto di monitoraggio e motori di workflow e di business intelligence	96
<hr/>	
9. DIMENSIONE GIURIDICO/AMMINISTRATIVA	101
9.1 Definizione COT e aspetti privacy	103
9.2 Tipologia di dati personali trattati	103
9.3 Finalità del trattamento dei dati	104
9.4 Base giuridica	104
9.5 Modalità raccolta dei dati	105
9.6 Soggetti a cui i dati potranno essere comunicati	105
9.7 Il Data Protection Impact Assessment (DPIA)	106
9.8 La minimizzazione dei dati raccolti ed elaborati (rispetto all'intended use)	107
9.9 Le policy conservazione e archiviazione dati da parte della COT	107
9.10 Privacy in quattro casi d'uso: presupposti	107
9.10.1 Transizioni dall'Ospedale al Territorio	108
9.10.2 Transizioni dal Territorio all'Ospedale	109
9.10.3 Transizioni Territorio – Territorio	110
9.10.4 Caso d'uso: il ruolo della COT nel coordinamento e monitoraggio della salute al domicilio – Telemonitoraggio e/o Telecontrollo - (DM 29 aprile 2022)	111
9.11 Casistiche di Audit Log (ex Ante ed ex Post)	111
<hr/>	
10. GLOSSARIO	112
<hr/>	
11. RIFERIMENTI NORMATIVI	114



PARTE I

**DOCUMENTO DI INDIRIZZO
PER IL METAPROGETTO
DELLA CENTRALE OPERATIVA
TERRITORIALE**



AGENAS - Agenzia nazionale per i servizi sanitari regionali

Direttore Generale: Domenico Mantoan

Gruppo di Lavoro: Alice Borghini, Federica Riano, Alessandro Izzi, Maddalena Iodice, Ivano Leta, Pasquale Arena

POLITECNICO DI MILANO - Dipartimento di Architettura, ambiente costruito e ingegneria delle costruzioni (ABC), Design & Health Lab

Responsabile Scientifico: Stefano Capolongo

Gruppo di Lavoro: Maddalena Buffoli, Marco Gola, Andrea Brambilla, Silvia Mangili, Erica Brusamolín, Stefano Arruzzoli, Yong Yu

Il seguente documento (Parte I) "Documento di indirizzo per il metaprogetto della Centrale Operativa Territoriale" (capitoli 1, 2, 3, 4, 5) è a cura di: D. Mantoan*, S. Capolongo[^], A. Borghini*, F. Riano*, M. Buffoli[^], M. Gola[^], A. Izzi*, M. Iodice*, I. Leta*, P. Arena*, S. Arruzzoli[^], A. Brambilla[^], E. Brusamolín[^], S. Mangili[^], Y. Yu[^].

* AGENAS - Agenzia nazionale per i servizi sanitari regionali

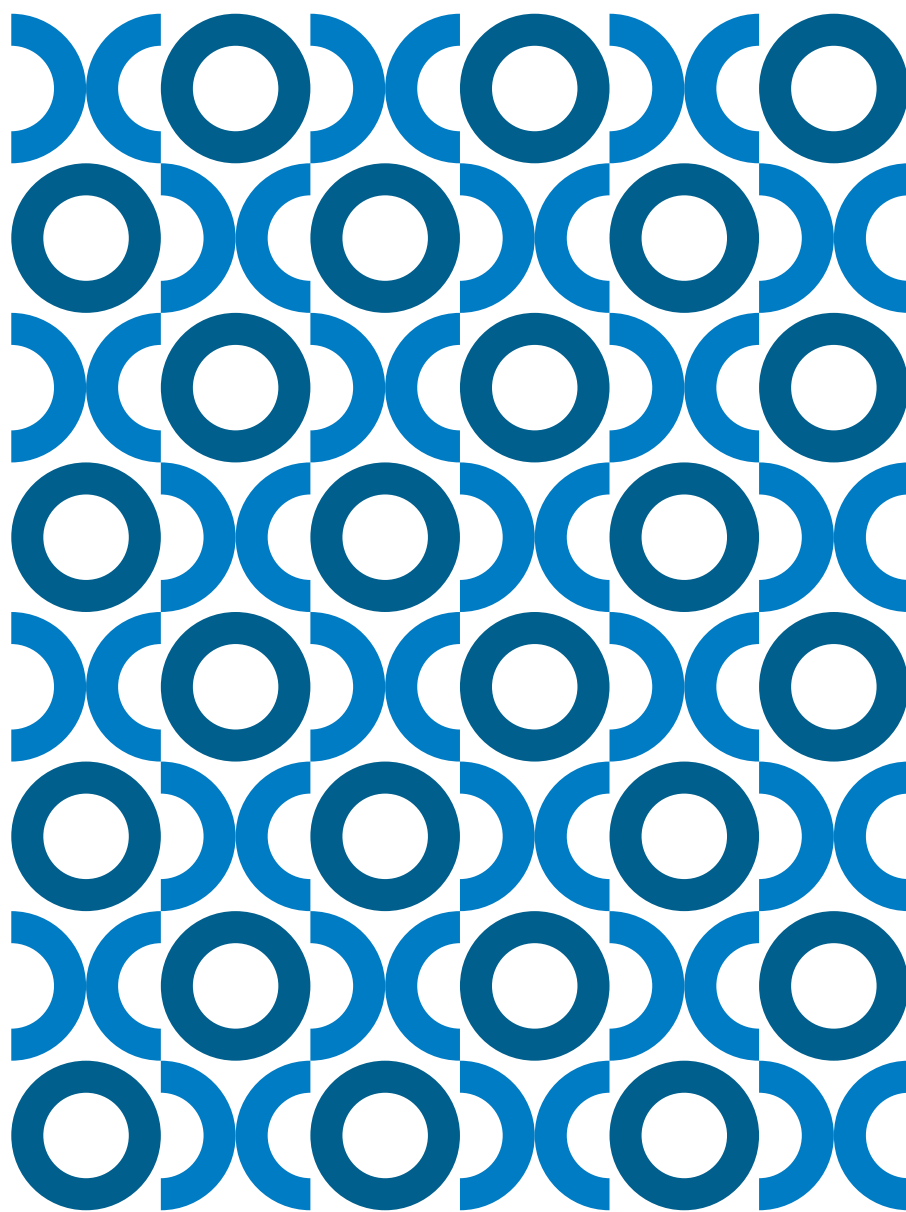
[^] Politecnico di Milano, Dip. Architettura, ingegneria delle costruzioni e ambiente costruito, Design & Health Lab



ABBREVIAZIONI

Abbreviazione	Definizione
AFT	Aggregazioni Funzionali Territoriali
CdC	Casa di Comunità
CO	Centrali Operative
COT	Centrale Operativa Territoriale
DA	Delibera Assembleare
DAL	Delibera Assemblée Legislativa
DNHS	Do No Significant Harm
GU	Gazzetta Ufficiale
IFoC	Infermieri di Famiglia o Comunità
LR	Legge Regionale
M6C1	Missione 6 Salute (M6) - Componente 1 (C1)
MMG	Medici di Medicina Generale
NGEU	Next Generation EU
OdC	Ospedale di Comunità
OSS	Operatore Socio-Sanitario
PA	Pubblica Amministrazione
PLS	Pediatria di Libera Scelta
PNRR	Piano Nazionale di Ripresa e Resilienza
RR	Regolamento Regionale
RSA	Residenza Sanitaria Assistenziale
SSN	Servizio Sanitario Nazionale
UE	Unione Europea
UTA	Unità di Trattamento dell'Aria




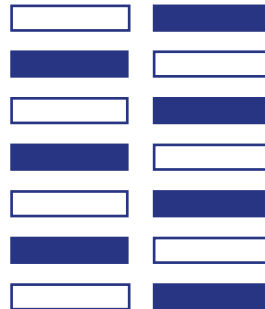






DEFINIZIONI UTILI

Al fine di facilitare la lettura e la comprensione del seguente documento, vengono riportate alcune definizioni di carattere generale.

Area Funzionale	l'insieme di unità ambientali raggruppate per omogeneità di funzioni ad esempio la diagnostica, il poliambulatorio, ecc.	
Macro-area funzionale	l'insieme di aree funzionali raggruppate per omogeneità di servizio erogato ad esempio l'area sanitaria, le cure primarie, l'area dei sevizi generali, ecc.	
Tipologia distributiva	il progetto architettonico, sulla base del progetto sanitario, e della tipologia edilizia, può presentare diverse tipologie distributive per ciascuna funzione sanitaria. Le principali sono (corridoio indicato in bianco, fascia di locali operativi e/o di supporto in blu):	
		corpo doppio ha uno sviluppo lineare e la sua distribuzione interna è caratterizzata da ambienti sanitari (degenze alternate da locali di supporto) e un corridoio
		corpo triplo è caratterizzato da un corridoio centrale e due fasce laterali di ambienti sanitari (degenze, ambulatori, uffici, ecc.) che ricevono luce naturale
		corpo quintuplo presenta un doppio corridoio, ha un'area centrale dedicata ai servizi e agli estremi ambienti sanitari (degenze, ambulatori, ecc.). In questa modalità le fasce laterali sono illuminate naturalmente, a differenza dei locali di servizio che non necessitano di tale accesso alla luce. Per garantire in ogni caso la luce alle zone controllo infermieri, tipicamente questo spazio si trova in prossimità del locale soggiorno / area attesa, oppure è prossimo ad un cavedio interno che porta luce a tutti i livelli
Tipologia edilizia		corpo settuplo, tipico nelle aree piuttosto complesse quali blocco operatorio, pronto soccorso, ecc. può presentare diversi corridoi (di distribuzione interna, oppure differenziati in percorso dello sporco e del pulito all'interno del Blocco Operatorio) e diverse fasce con aree trattamento, sale operatorie, locali supporto, ecc.
	la classificazione dei fabbricati in base alla presenza di determinate caratteristiche architettoniche e distributive	
Unità Ambientale	il singolo spazio confinato e delimitato da muri, distinguibile singolarmente all'interno di un'unità funzionale come l'ambulatorio, lo studio medico, ecc.	

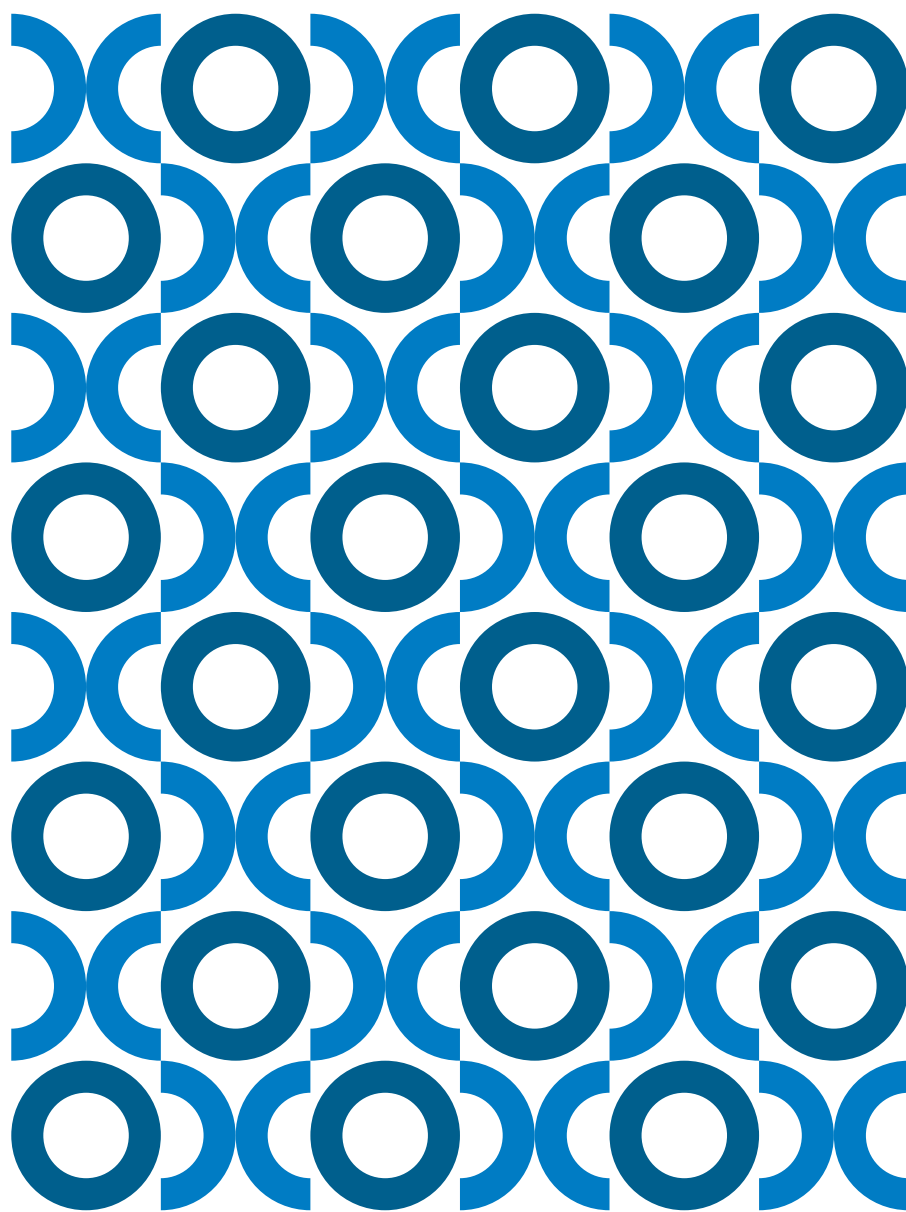


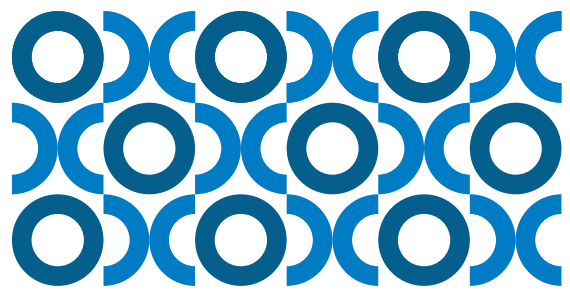




INTRODUZIONE







1. Introduzione

1.1 PREMESSA

A seguito della Pandemia di COVID-19, che ha profondamente colpito l'intera Nazione evidenziando le significative criticità del nostro sistema, il Governo italiano ha approvato il **Piano Nazionale di Ripresa e Resilienza (PNRR)**¹ per rilanciarne l'economia e promuovere al contempo salute, sostenibilità e innovazione digitale. Il PNRR fa parte del programma dell'Unione Europea noto come **Next Generation EU (NGEU)**, un fondo che prevede investimenti e riforme per accelerare la transizione ecologica e digitale; migliorare la formazione delle lavoratrici e dei lavoratori; e conseguire una maggiore equità di genere, territoriale e generazionale. Tale fondo da 750 miliardi di euro (noto anche come Recovery Fund) assegna all'Italia un totale di 191,5 miliardi di Euro.

Il PNRR rappresenta quindi il motore per la programmazione degli investimenti e delle

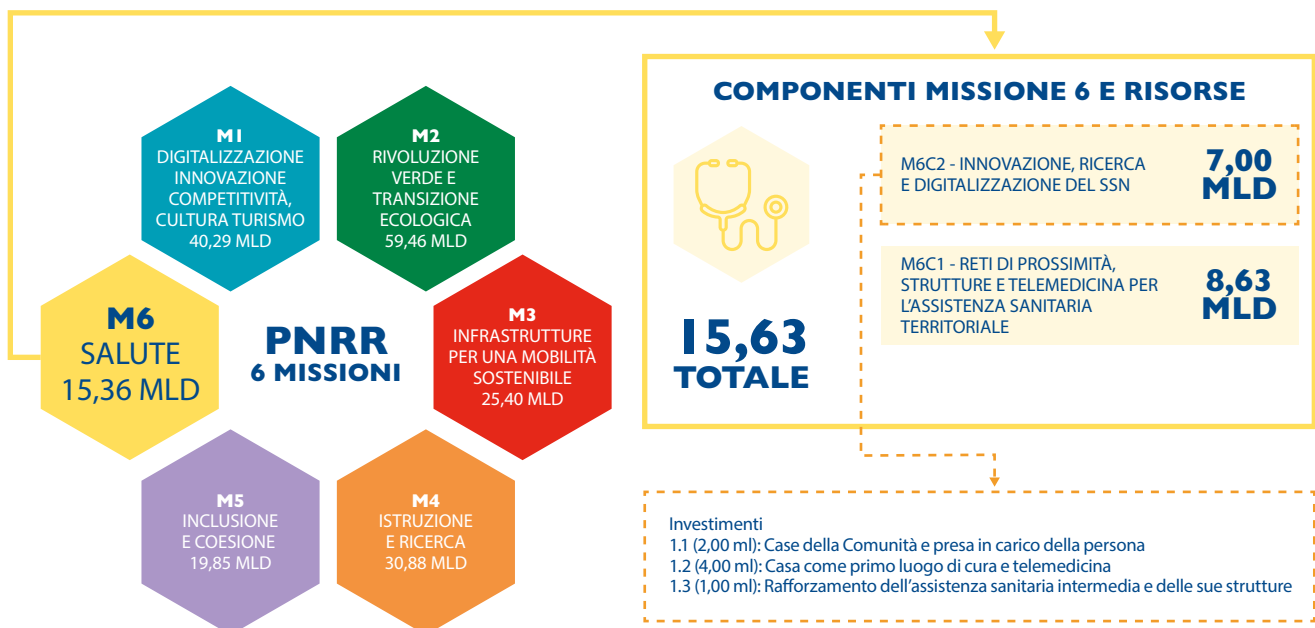
riforme che l'Italia prevede di attuare entro il 2026. Il piano si articola in 6 Missioni, ciascuna delle quali caratterizzata da Componenti (in totale 16), a loro volta articolate in Investimenti con il corrispettivo importo assegnato.

Le 6 Missioni del Piano sono:

1. Digitalizzazione, innovazione, competitività, cultura e turismo;
2. Rivoluzione verde e transizione ecologica;
3. Infrastrutture per una mobilità sostenibile;
4. Istruzione e ricerca;
5. Inclusione e coesione;
6. Salute.

All'interno della **Missione 6 "Salute" Componente 1 (M6C1)** "Reti di prossimità, strutture intermedie e telemedicina per l'assistenza sanitaria territoriale" cui sono stati destinati 7 miliardi di euro, sono state individuate 3 linee di investimento **da attuare entro la metà del 2026**.

PNRR: 6 Missioni (M) articolate in Componenti (C) a loro volta strutturate in Investimenti (PNRR, 2021)



¹ Il Piano Nazionale di Ripresa e Resilienza (PNRR), definitivamente approvato con Decisione di esecuzione del Consiglio il 13 luglio 2021.



- **Investimento 1.1 (2 miliardi di euro):** “Case della Comunità e presa in carico della persona” che prevede l’attivazione di 1.288 Case della Comunità, che potranno utilizzare sia strutture già esistenti che di nuova realizzazione.
- **Investimento 1.2 (4 miliardi di euro di cui 0,28 per COT):** “Casa come primo luogo di cura e telemedicina” che mira alla presa in carico domiciliare del 10% della popolazione di età superiore ai 65 anni con una o più patologie croniche e/o non autosufficienti. In tale investimento rientrano 0,28 miliardi per l’istituzione delle Centrali Operative Territoriali (COT).
- **Investimento 1.3 (1 miliardo di euro):** “Rafforzamento dell’assistenza sanitaria intermedia e delle sue strutture (Ospedali di Comunità)” che mira all’attivazione di 381 Ospedali di Comunità.

Per l’attuazione di tali obiettivi, sono stati quindi successivamente emanati decreti nazionali a supporto come il **DM 77² “Regolamento recante la definizione di modelli e standard per lo sviluppo dell’assistenza territoriale nel Servizio Sanitario Nazionale”** pubblicato sulla Gazzetta Ufficiale n. 144 del 22 Giugno 2022, **Delibere Regionali attuative** come ad esempio la Delibera di Regione Lombardia **RL XI/5723 del 15/12/2021³** che definisce e localizza tutte le CdC, gli OdC e le COT nel territorio Lombardo.

L’obiettivo generale dell’introduzione delle **Case di Comunità (CdC), Ospedale di Comunità (OdC) e Centrali Operative Territoriali (COT)** è quello di potenziare i servizi assistenziali territoriali quali **punti di riferimento per la risposta ai bisogni di natura sanitaria, socio-sanitaria e sociale per la popolazione di riferimento.**

Si è reso infatti prioritario da un lato implementare l’offerta di presidi di prossimità territoriale al cittadino e dall’altro coordinare l’integrazione tra le diverse strutture sanitarie, socio-sani-

tarie e socio-assistenziali presenti sul territorio, in modo da assicurare una risposta coordinata e continua ai bisogni della popolazione, nonché di uniformità dei livelli di assistenza e di pluralità dell’offerta.

L’introduzione di tali strutture polivalenti è quindi finalizzata ad erogare ai cittadini, all’interno di un’unica rete assistenziale con il sistema ospedaliero, l’insieme dei Livelli Essenziali di Assistenza socio-sanitaria nella loro unitarietà di prevenzione, cura e riabilitazione. Queste strutture infatti rappresentano dei punti di riferimento per le cure primarie con caratteri di estensività assistenziale e integrano il sistema ospedaliero caratterizzato da intensività assistenziale, orientamento alla produttività delle prestazioni, efficienza ed eccellenza.

La missione principale di queste strutture è prendersi cura delle persone fin dal momento dell’accesso, attraverso l’accoglienza dei cittadini, la collaborazione tra professionisti, la condivisione dei percorsi assistenziali, l’autonomia, la responsabilità professionale e la valorizzazione delle competenze, anche con lo scopo di eliminare gli accessi impropri dagli ospedali. Inoltre, l’adozione di un modello basato sull’integrazione funzionale tra i diversi erogatori di servizi sanitari consente un utilizzo delle risorse umane e professionali più positivo per il successo della struttura stessa.

Alla luce delle profonde trasformazioni in atto a livello di Strutture Sanitarie Territoriali, caratterizzata dalla costituzione di numerose nuove strutture su tutto il territorio Nazionale e Regionale, diviene quindi prioritario definire delle indicazioni progettuali e funzionali per la corretta ed efficiente realizzazione di Case di Comunità, Ospedale di Comunità e Centrali Operative Territoriali.

L’intento del seguente documento è quindi quello di definire, sulla base delle normative esistenti, del quadro esigenziale dei servizi previsti e delle best practices rilevanti (*evidence based experience*), un metaprogetto che pos-

² DM 77 Regolamento recante la definizione di modelli e standard per lo sviluppo dell’assistenza territoriale nel Servizio Sanitario Nazionale pubblicato sulla Gazzetta Ufficiale n. 144 del 22 Giugno 2022, che sostituisce il DM 71 approvato con Delibera del 21 Aprile 2022 del Consiglio dei Ministri.

³ RL XI/5723 del 15/12/2021 “Ulteriori determinazioni in merito all’attuazione del Piano Nazionale di Ripresa e Resilienza - missione 6C1: reti di prossimità, strutture e telemedicina per l’assistenza sanitaria territoriale – localizzazione dei terreni e degli immobili destinati alla realizzazione di Case di Comunità, Ospedali di Comunità e Centrali Operative Territoriali”.

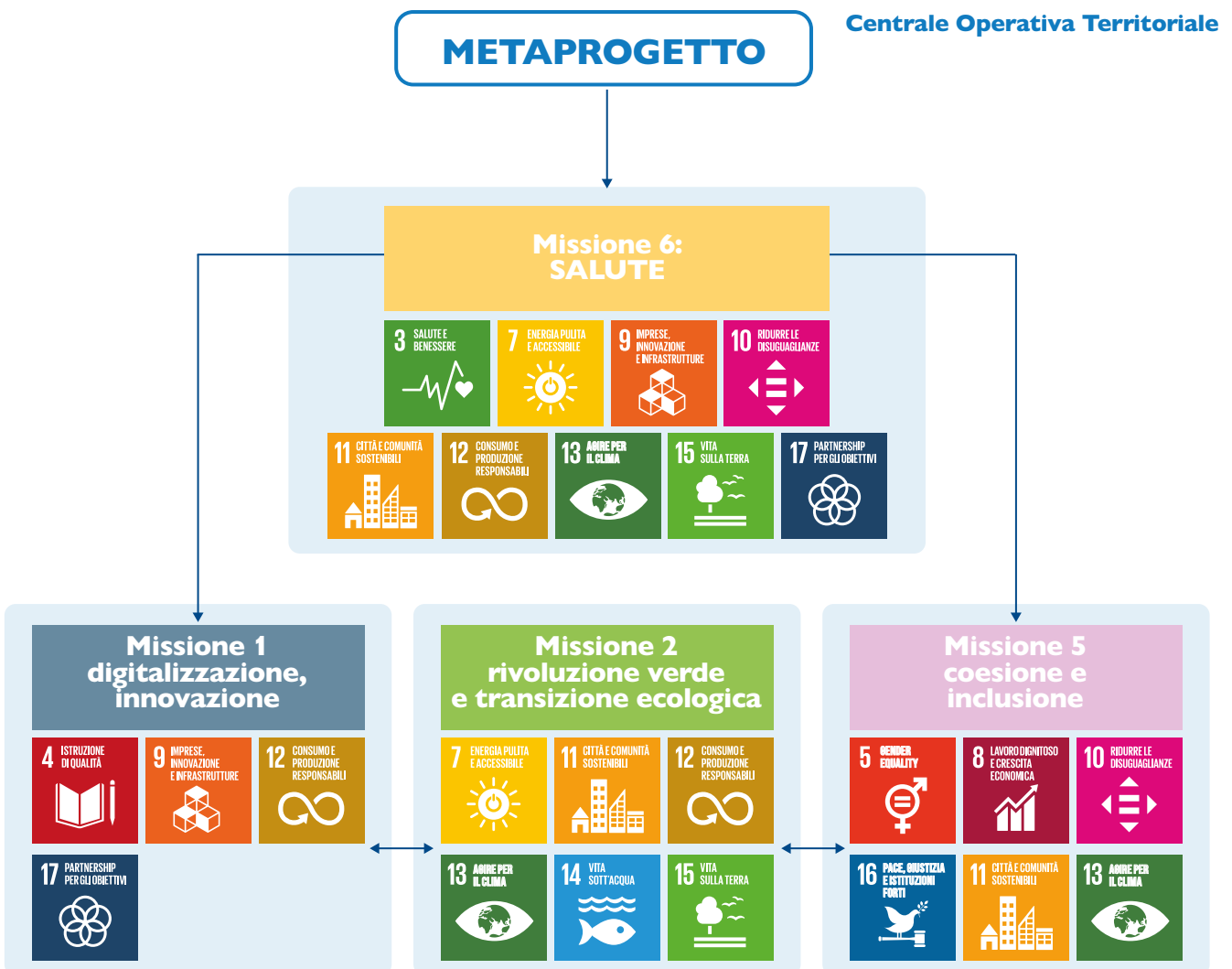
sa supportare le direzioni strategiche, gli uffici tecnici e i progettisti nella programmazione e progettazione delle nuove Centrali Operative Territoriali.

Nello specifico **il metaprogetto** mette a sistema i modelli organizzativi rilevanti, gli standard esistenti e le principali tematiche connesse agli interventi previsti nell'ambito della *Missione 6 Component 1 "Reti di prossimità, strutture e telemedicina per l'assistenza sani-*

taria territoriale" del PNRR, definisce schemi funzionali, rapporti di prossimità e indicazioni progettuali relativi alle Case di Comunità, agli Ospedali di Comunità e alle Centrali Operative Territoriali, considerate in un'ottica più ampia e integrata per il potenziamento dell'assistenza territoriale.

L'adozione di un metaprogetto comune per tutto il territorio nazionale ha il fine ultimo di garantire linee di intervento condivise e l'ado-

Sintesi delle correlazioni tra Metaprogetto, Missioni del PNRR e Sustainable Development Goals (SDGs)



zione di un linguaggio uniforme, per una facile identificazione del servizio.

In generale, il metodo utilizzato per la definizione del metaprogetto è l'**approccio esigenziale prestazionale**, che definisce le caratteristiche tipologiche, funzionali e tecnologiche in funzione delle attività che si devono svolgere all'interno oltre che dagli obiettivi prioritari tipici del settore delle costruzioni.

Il progetto sarà infatti al contempo orientato sia all'**efficienza del servizio sanitario**, all'inclusione e al benessere di tutti gli utenti sia alla **sostenibilità e resilienza climatica**, all'efficienza energetica ed impiantistica, in ottemperanza a quanto previsto dai principali indirizzi nazionali ed internazionali di riferimento (Agenda 2030 per lo Sviluppo Sostenibile ed i relativi **17 Obiettivi per lo Sviluppo Sostenibile** –Sustainable Development Goals, SDGs; il **Green Deal Europeo** o Patto Verde europeo, la Urban Health Rome Declaration) oltre che dalle altre missioni dello stesso PNRR quali ad esempio la Missione 1 Digitalizzazione, innovazione, la Missione 2 Rivoluzione verde e transizione ecologica o la Missione 5 Coesione e inclusione.

La programmazione ed i finanziamenti previsti dal PNRR si sono inoltre arricchiti dei finanziamenti previsti dall'articolo 1, comma 274, della **Legge di Bilancio n. 234/2021**⁴ che attribuisce al settore sanità la spesa di 90,9 milioni di euro per l'anno 2022, di 150,1 milioni di euro per l'anno 2023, di 328,3 milioni di euro per l'anno 2024, di 591,5 milioni di euro per l'anno 2025 e di 1.015,3 milioni di euro a decorrere dall'anno 2026. La citata norma dispone che le predette somme siano ripartite fra le regioni e le province autonome in base ai criteri definiti dal medesimo decreto anche tenendo conto degli obiettivi previsti dal PNRR.

1.2 METODOLOGIA ADOTTATA

Il lavoro di ricerca per l'elaborazione delle strategie metaprogettuali generali per la realizzazione delle COT, è stato metodologicamente articolato in tre fasi consequenziali: una conoscitiva, una di indagine e analisi, e una propositiva di elaborazione finale.

Nella prima **fase conoscitiva** è stato analizzato

l'attuale panorama nazionale ed internazionale riguardante il tema della rete sanitaria territoriale, con particolare riferimento alle strutture presenti sul territorio nazionale a livello internazionale. Tale ricerca è servita per il successivo approfondimento di *Best Practice* e definizione di benchmark di confronto analizzando i diversi sistemi sanitari internazionali del contesto europeo con particolare riferimento a Francia, Inghilterra, Spagna e Portogallo.

Nella seconda **fase di indagine e analisi normativa** sono state analizzate tutte le normative attuative Nazionali e Regionali. In particolare modo per la disamina della normativa di riferimento, l'analisi ha fatto riferimento ai portali digitali istituzionali, in cui è stato possibile individuare e raccogliere i requisiti di accreditamento richiesti dalle singole regioni, che definiscono gli standard quantitativi e qualitativi minimi per ogni tipologia di struttura sanitaria. I requisiti di accreditamento sono determinati all'interno del DL del 30 dicembre 1992, n. 502, che introduce un meccanismo concorrenziale tra le strutture pubbliche e private, al fine di garantire solamente strutture in grado di assicurare qualità nelle prestazioni erogate.

Estrapolare, raccogliere e comparare i requisiti di accreditamento definiti a livello regionale ha avuto lo scopo fondamentale di poter identificare similitudini e differenze tra le richieste di ogni Amministrazione. Inoltre, dal momento che le strutture in esame sono state introdotte solamente nel recente PNRR (ad eccezione degli Ospedali di Comunità), questa analisi ha consentito di individuare quali regioni avessero già emanato una normativa propria, contenente questi requisiti.

Nello specifico nella fase di Indagine ed analisi normativa sono state analizzate rispettivamente:

Case di Comunità

- Normativa nazionale: PNRR e DM 77, essendo strutture di recente introduzione, non sono ancora stati definiti dei requisiti di accreditamento a livello nazionale, ma è stata condotta un'indagine sui requisiti legati ai singoli ambienti sanitari previsti nelle CdC.
- Normativa regionale: al momento della disamina non sono state individuate normative regionali contenenti requisiti di accredi-

⁴ **Legge di Bilancio n. 234** del 30 dicembre 2021 "Bilancio di previsione dello Stato per l'anno finanziario 2022 e bilancio pluriennale per il triennio 2022-2024.

tamento per le Case di Comunità o similari, per questo motivo ai fini dell'analisi sono stati considerati i requisiti di accreditamento regionali previsti per le Case della Salute e/o similari. In particolare sono state approfondite per i requisiti di accreditamento le regioni: Calabria, Emilia-Romagna, Lazio, Marche, Molise, Sicilia e Toscana.

Ospedali di Comunità

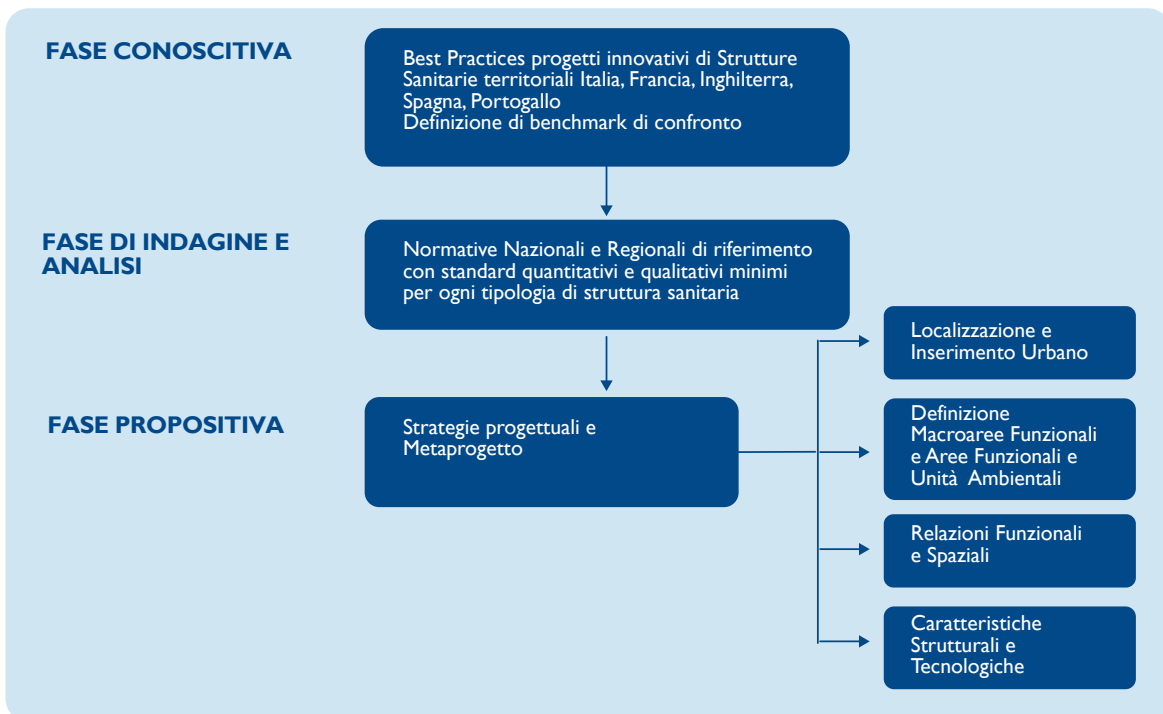
- Normativa nazionale: le informazioni su queste strutture sono presenti nel PNRR, nel DM 77 e nell'Allegato A dell'Intesa Stato-Regioni del 20 febbraio 2020, il quale ha provveduto a definire i requisiti di accreditamento a livello nazionale per gli Ospedali di Comunità.
- Normativa regionale: essendo strutture già introdotte sul territorio nazionale, alcune regioni hanno provveduto ad emanare le proprie normative contenenti i requisiti di accreditamento. Le Regioni delle quali è stato possibile reperire la normativa contenente i requisiti di sono l'Abruzzo, Emilia-Romagna, Lazio, Lombardia, Marche, Toscana e Veneto.

Centrali Operative Territoriali

- Normativa nazionale: le informazioni su queste strutture sono contenute nel PNRR e nel DM 77, ma essendo strutture introdotte solo recentemente, non sono ancora stati definiti dei requisiti di accreditamento a livello nazionale.
- Normativa regionale: al momento della disamina, non sono state individuate normative regionali contenenti requisiti di accreditamento per le Centrali Operative Territoriali.

Le valutazioni emerse dal confronto dei casi studio (fase 1) e l'analisi normativa (fase 2) sono quindi servite come premessa fondamentale per poter elaborare la **terza fase propositiva** della ricerca ovvero delineare le strategie progettuali che dovrebbero essere prese in considerazione sin dalla fase di programmazione di una struttura sanitaria territoriale. L'elaborazione di tali strategie ha permesso quindi la definizione del metaprogetto che è descritto in dettaglio nel presente documento.

Flow chart della metodologia adottata per la definizione del Metaprogetto



1.3 STRUTTURA DEL DOCUMENTO

Il presente Documento di indirizzo per il Meta-progetto della Centrale Operativa Territoriale si compone delle seguenti **sezioni**:

- una prima sezione riguardante le diverse tipologie di presidi socio-sanitari territoriali all'interno del SSN, la loro funzione e l'inquadramento organizzativo delle Centrali Operative Territoriali;
- una sezione che definisce i requisiti prestazionali che queste diverse strutture devono garantire in relazione agli obiettivi del PNRR;
- una sezione che affronta puntualmente le caratteristiche funzionali e architettoniche che le Centrali Operative Territoriali dovrebbero garantire;
- una sezione conclusiva con tutti i riferimenti normativi e bibliografici.

Pertanto i principali **argomenti** trattati nel seguente documento sono:

- l'inquadramento relativo al SSN e alle diverse tipologie di presidi socio-sanitari territoriali;
- la definizione degli obiettivi prestazionali delle COT;
- l'individuazione delle tipologie, degli utenti, delle attività e, quindi, delle diverse funzioni da erogare nelle COT;
- la predisposizione di raccomandazioni per la programmazione e progettazione delle COT.

1.4 CONTESTO NORMATIVO DI RIFERIMENTO

1.4.1 NEXT GENERATION EU (NGEU)

La Commissione Europea, il Parlamento Europeo e i leader dell'Unione Europea (UE) hanno varato un piano di ripresa che permetterà all'UE a riparare i danni economici e sociali causati dall'emergenza sanitaria da COVID-19 e contribuire a gettare le basi per rendere le economie e le società dei paesi europei più sostenibili, resilienti e preparate alle sfide e alle opportunità della transizione ecologica e digitale: un investimento sul futuro dell'Europa e degli Stati membri per ripartire dopo l'emergenza da COVID-19.

Con l'avvio del periodo di programmazione 2021-2027 e il potenziamento mirato del bilancio a lungo termine dell'UE, ora l'attenzione si pone sulla nuova politica di coesione e sullo

strumento finanziario temporaneo denominato **Next Generation EU (NGEU)**, da oltre 800 MLD €, pensato per stimolare una "*ripresa sostenibile, uniforme, inclusiva ed equa*", volta a garantire la possibilità di fare fronte a esigenze impreviste, il più grande pacchetto per stimolare l'economia mai finanziato dall'UE.

Il Next Generation EU è un fondo che prevede investimenti e riforme per accelerare la transizione ecologica e digitale; migliorare la formazione delle lavoratrici e dei lavoratori; e conseguire una maggiore equità di genere, territoriale e generazionale. Tale fondo da 750 MLD € (noto anche come Recovery Fund) assegna all'Italia 191,5 MLD.

L'intera iniziativa della Commissione Europea è strutturata su tre pilastri:

- sostegno agli Stati membri per investimenti e riforme;
- rilanciare l'economia dell'UE incentivando l'investimento privato;
- trarre insegnamento dalla crisi.

In particolare, sono stati stanziati fondi Next Generation EU all'interno di 3 rubriche del Quadro Finanziario Pluriennale 2021-2027.

1.4.2 IL PIANO NAZIONALE DI RIPRESA E RESILIENZA (PNRR)

A partire da questi finanziamenti, il Governo Italiano ha approvato il **Piano Nazionale di Ripresa e Resilienza (PNRR)** per rilanciare l'economia e promuovere al contempo salute, sostenibilità e innovazione digitale. In particolare i passaggi sono stati i seguenti:

- il **5 Maggio 2021** è stato pubblicato sul sito della Presidenza del Consiglio il testo del PNRR, trasmesso dal Governo Italiano alla Commissione Europea, intitolato "*Italia domani*", e dal valore complessivo di 235 MLD € tra risorse europee e Nazionali;
- il **22 Giugno 2021** la Commissione Europea si è espressa in merito al piano italiano tramite la proposta di decisione, fornendone una valutazione globalmente positiva. La proposta è stata inoltre accompagnata da una dettagliata analisi del Piano (documento di lavoro della Commissione), con la quale la Commissione Europea approva il PNRR dell'Italia da 191,5 MLD €;
- infine, il **13 Luglio 2021** il PNRR italiano viene definitivamente approvato con Decisione di esecuzione del Consiglio, che ha recepito la proposta della Commissione Europea. Alla

decisione è allegato un corposo documento, tramite il quale vengono definiti precisi obiettivi e traguardi, in relazione a ciascun investimento e riforma: il conseguimento di questi obiettivi definisce l'assegnazione delle risorse su base semestrale.

Il PNRR rappresenta la programmazione degli investimenti e delle riforme che l'Italia prevede di attuare entro il 2026. Il piano di articola in 6 missioni, ciascuna delle quali caratterizzata da Componenti (in totale 16), a loro volta articolate in Investimenti con il corrispettivo importo assegnato, così suddivise:

- 1. Digitalizzazione, Innovazione, Competitività e Cultura** che racchiude le strategie e gli investimenti da attuare per la transizione digitale dell'Italia, con l'obiettivo di modernizzare la Pubblica Amministrazione (PA), le infrastrutture di comunicazione e il sistema produttivo. Ciò avverrà tramite l'estensione e l'applicazione su tutto il territorio nazionale delle reti a banda larga e ultra-larga, il miglioramento della competitività delle filiere industriali, l'internazionalizzazione delle imprese e il rilancio di turismo e cultura.
- 2. Rivoluzione verde e transizione ecologica** che rappresenta una delle sfide più attuali, nonché fondamentali per colmare il gap con gli altri Paesi Europei. Si pone l'obiettivo di rendere sostenibile il sistema produttivo ed economico del Paese, puntando in maniera decisa verso investimenti che riguardano l'agricoltura sostenibile, il miglioramento nella gestione dei rifiuti, applicazione e sviluppo di nuove fonti di energia rinnovabili e promozione di nuove forme di mobilità a basso impatto ambientale. Sono inoltre previsti ingenti investimenti nel settore edilizio, promuovendo l'efficientamento energetico del patrimonio immobiliare, sia pubblico che privato, più datato e definendo standard progettuali sempre più esigenti dal punto di vista della sostenibilità ambientale per quanto riguarda gli edifici di nuova realizzazione.
- 3. Infrastrutture** per una mobilità sostenibile: uno dei traguardi che il Governo si prefigge di raggiungere è l'estensione della rete ferroviaria ad alta velocità su tutto il territorio nazionale, prestando particolare attenzione

alla capillarità dell'intervento nelle regioni del Sud Italia. Le altre grandi sfide da affrontare in questa Missione riguardano il potenziamento dei servizi di trasporto merci, la digitalizzazione del trasporto aereo e l'interoperabilità delle piattaforme logistiche.

- 4. Istruzione e Ricerca** il cui obiettivo è quello di colmare le lacune dell'offerta formativa del Paese, sia dal punto di vista quantitativo che qualitativo. Si prevede l'aumento dell'offerta di posti all'interno degli asili nido, un accesso alle università più agevolato e il rafforzamento di tutti gli strumenti di orientamento, di reclutamento e di formazione del corpo docenti. Inoltre, si presta particolare attenzione all'implementazione dei sistemi di ricerca di base e all'utilizzo di nuove strumentazioni per il trasferimento tecnologico.
- 5. Coesione e inclusione.** In questa Missione sono previsti ingenti investimenti per quanto riguarda le infrastrutture sociali, per il miglioramento delle politiche a sostegno dei lavoratori. Inoltre, si rivolge al potenziamento dei sistemi di protezione per i casi di fragilità sociale ed economica, per le famiglie e per la genitorialità. Una particolare attenzione è rivolta alla promozione della coesione territoriale, tramite il rafforzamento delle Zone Economiche Speciali e la Strategia Nazionale delle aree interne. Si potenzia anche il ruolo del Servizio Civile Universale e del terzo settore nelle politiche pubbliche.
- 6. Salute.** Questa Missione si incentra su due obiettivi principali: prevenzione e assistenza sul territorio, tramite l'integrazione fra servizi sanitari e sociali, e la modernizzazione di tutto l'apparato tecnologico in dotazione alle strutture del Sistema Sanitario Nazionale. Si promuove il potenziamento del Fascicolo Sanitario Elettronico e lo sviluppo della telemedicina. Vengono inoltre attuati strumenti di potenziamento delle competenze tecniche, digitali e manageriale del personale, e si sostiene la ricerca scientifica in ambito biomedico e sanitario.

1.4.3 LA MISSIONE 6 DEL PNRR

La **Missione 6** contiene tutti gli interventi a titolarità del Ministero della Salute e il Governo Italiano ha stanziato 15,63 MLD €, suddivisi nelle seguenti due Componenti:

- M6C1_Reti di prossimità, strutture e telemedicina per l'assistenza sanitaria territoriale: 7 MLD €;
- M6C2_Innovazione, ricerca e digitalizzazione del SSN: 8,63 MLD €.

Il Ministero della Salute, tramite l'Agenzia nazionale per i servizi sanitari regionali (AGENAS) si impegna a svolgere il ruolo di coordinamento, vigilanza e monitoraggio previsto dalla normativa di attuazione e governance del PNRR per gli interventi relativi alla Missione 6 Salute (M6) - Componente 1 (C1), da adesso in poi definita M6C1 che si pone quattro obiettivi generali:

- potenziare il SSN, allineando i servizi ai bisogni delle comunità e dei pazienti, anche alla luce delle criticità emerse durante l'emergenza pandemica;
- rafforzare le strutture e i servizi sanitari di prossimità e i servizi domiciliari;
- sviluppare la telemedicina e a superare la frammentazione e la mancanza di omogeneità dei servizi sanitari offerti sul territorio;
- sviluppare soluzioni di telemedicina avanzate a sostegno dell'assistenza domiciliare.

Per il raggiungimento degli obiettivi della **M6C1** (7 MLD €), i fondi sono stati ripartiti in **3 tipologie di investimento**:

Investimento 1. Case di Comunità e presa in carico della persona, 2 MLD €.

L'emergenza pandemica ha mostrato diverse lacune del SSN, facendo emergere la necessità di rafforzare la capacità di erogare servizi adeguati in maniera capillare sul territorio. In quest'ottica si inserisce la realizzazione delle Case di Comunità, lo strumento che consentirà di coordinare tutti i servizi offerti a scala territoriale, volgendo una particolare attenzione ai malati cronici, che costituiscono il 40% della popolazione italiana.

Investimento 2. Case come primo luogo di cura e telemedicina, 4 MLD €.

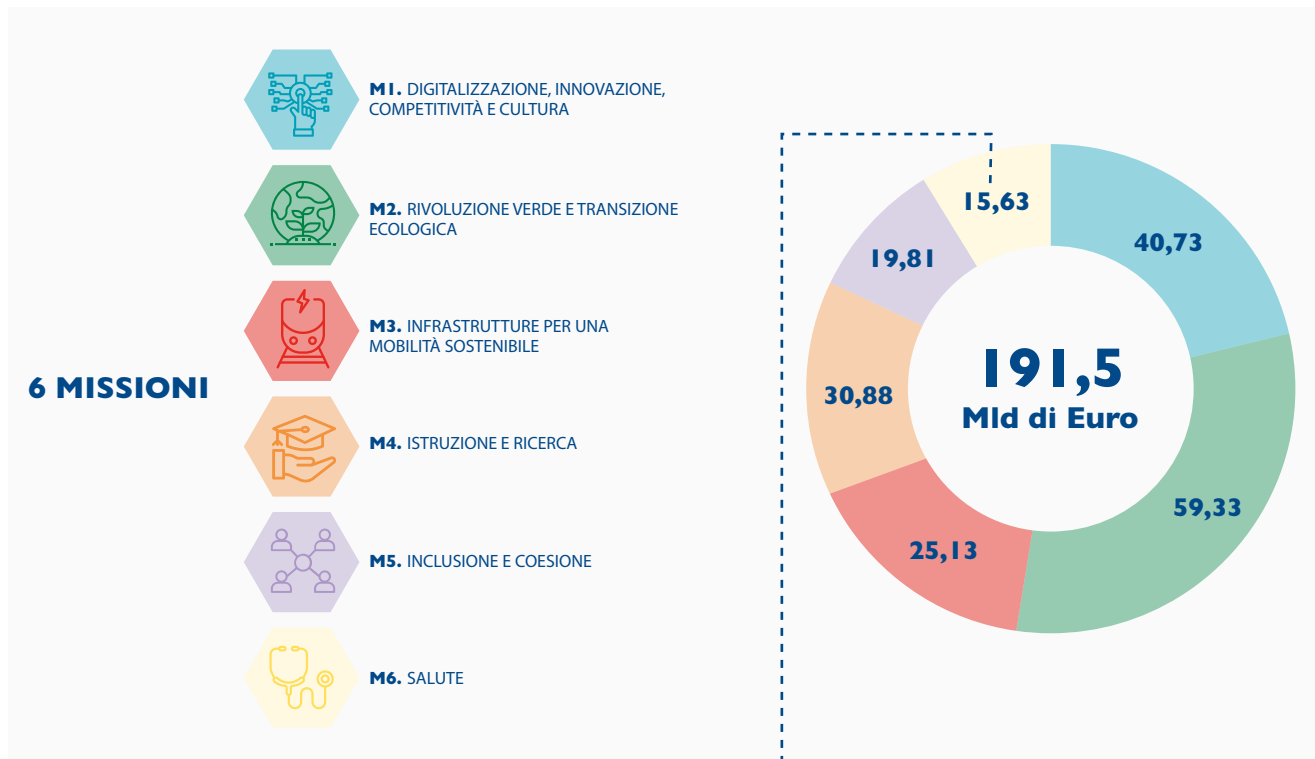
Il miglioramento dei servizi domiciliari e dell'efficienza della presa in carico della persona è un obiettivo basilare per conseguire quanto richiesto dalla Commissione Europea per il settore sanità. Per questo motivo, l'investimento pone l'accento sull'aumentare le prestazioni erogate in assistenza domiciliare, arrivando a prendere in carico fino al 10% dei cittadini sopra i 65 anni, in particolare quelli che presentano una o più patologie croniche e/o non autosufficienti. Tramite questo investimento, il Governo Italiano punta a:

- individuare un modello condiviso per fornire cure domiciliari che si servano delle nuove tecnologie che possono essere utilizzate nel settore sanitario (telemedicina, domotica e digitalizzazione), 2,72 MLD €;
- applicare un sistema informativo che possa rilevare dati clinici in tempo reale all'interno di ogni ASL e/o similare;
- attivare Centrali Operative Territoriali (COT), una in ogni distretto, con la funzione di coordinare i servizi domiciliari con gli altri servizi sanitari, assicurando l'interfaccia con gli ospedali e la rete di emergenza-urgenza (0,28 MLD €);
- utilizzare la telemedicina per supportare al meglio i pazienti con malattie croniche (1 MLD €).

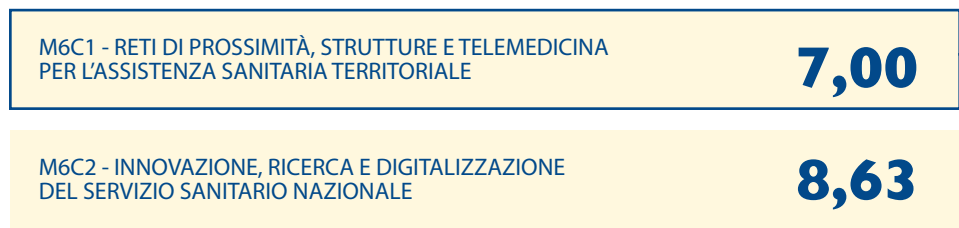
Investimento 3. Rafforzamento dell'assistenza sanitaria intermedia e delle sue strutture (Ospedali di Comunità), 1 MLD €.

Questo investimento si pone l'obiettivo di migliorare l'offerta di assistenza intermedia a livello territoriale, tramite la realizzazione degli Ospedali di Comunità, contribuendo a migliorare la qualità e l'appropriatezza delle cure, evitando ricoveri non necessari e accessi impropri ai servizi sanitari. L'investimento porterà alla realizzazione di 381 Ospedali di Comunità entro la prima metà del 2026. L'operatività in termini di risorse umane sarà garantita tra un incremento sostanziale del personale.

6 Missioni (M) articolate in Componenti (C) a loro volta strutturate in Investimenti tra cui Riforma 1 della M6C1 - Piani Urbani Integrati (PNRR, 2021).



**15,63
TOTALE**



QUADRO DELLE MISURE E RISORSE (MILIARDI DI EURO):		
Ambiti di Intervento/Misure		Totale
Riforma 1: Reti di prossimità, strutture e telemedicina per l'assistenza sanitaria territoriale e Rete nazionale della salute, ambiente e clima		-
Investimento 1: Case della Comunità e presa in carico della persona		2,00
Investimento 2: Casa come primo luogo di cura e telemedicina		4,00
Investimento 3: Rafforzamento dell'assistenza sanitaria intermedia e delle sue strutture (Ospedali di Comunità)		1,00
7,00 Mld totale		

Questi 3 investimenti della M6C1 sono da prevedere in maniera sinergica con altre due forme di investimento previste dal PNRR, ovvero gli Investimenti 1.1 e 1.2 della Componente 2/ Missione 5, che prevedono “Sostegno alle persone vulnerabili e prevenzione dell’istituzionalizzazione degli anziani non autosufficienti” e “Percorsi di autonomia per persone con disabilità”, per un investimento totale pari a 1 MLD. Anche la Missione 2 discende direttamente dallo European Green Deal rappresenta un’importante sfida per le strutture sanitarie territoriali oggetto della presente ricerca.

A tale proposito si ritiene importante rilevare che il patrimonio edilizio italiano, responsabile di più di un terzo dei consumi energetici del Paese è caratterizzato da una forte presenza di edifici storici, il cui efficientamento deve sottostare a precise norme di tutela architettonica. In tale contesto il progetto proposto vuole proporre strategie di efficientamento (energetico) e sostenibilità (gestione delle acque, rifiuti, LCC, ecc.) innovative e replicabili sugli edifici storici rappresentando un riferimento e *best practice* replicabile sul territorio come promosso anche dalle strategie attuative del Green Deal Europeo quali il **New European Bauhaus**.

1.4.4 DM 77 REGOLAMENTO RECANTE LA DEFINIZIONE DI MODELLI E STANDARD PER LO SVILUPPO DELL’ASSISTENZA TERRITORIALE NEL SERVIZIO SANITARIO NAZIONALE

Il Servizio Sanitario Nazionale (SSN), uno dei primi al Mondo per qualità e sicurezza, istituito con la legge n. 833 del 1978, si basa, su tre principi fondamentali: universalità, uguaglianza ed equità. Il perseguimento di questi principi richiede un rafforzamento della sua capacità di operare come un sistema vicino alla comunità, progettato per le persone e con le persone.

In tale ottica e contesto si inserisce la necessità di potenziare i servizi assistenziali territoriali per perseguire la garanzia dei LEA, riducendo le disuguaglianze, e contestualmente costruendo un modello di erogazione dei servizi condiviso ed omogeneo sul territorio nazionale. Il DM 77 “Regolamento recante la definizione di modelli e standard per lo sviluppo dell’assistenza territoriale nel Servizio Sanitario Nazionale”, persegue tali obiettivi obbiettivi in coerenza con il PNRR, mediante la pianificazione, il rafforzamento e la valorizzazione dei servizi territoriali, in particolare con:

- lo sviluppo di strutture di prossimità, come le Case di Comunità, quale punto di riferimento per la risposta ai bisogni di natura sanitaria e sociosanitaria per la popolazione di riferimento;
- il potenziamento delle cure domiciliari affinché la casa possa diventare il luogo privilegiato dell’assistenza;
- l’integrazione tra assistenza sanitaria e sociale e lo sviluppo di équipe multi-professionali che prendano in carico la persona in modo olistico, con particolare attenzione alla salute mentale e alle condizioni di maggiore fragilità;
- logiche sistematiche di medicina di iniziativa e di presa in carico, attraverso la stratificazione della popolazione per intensità dei bisogni;
- modelli di servizi digitalizzati, utili per l’individuazione delle persone da assistere e per la gestione dei loro percorsi, sia per l’assistenza a domicilio, sfruttando strumenti di telemedicina e tele-monitoraggio, sia per l’integrazione della rete professionale che opera sul territorio e in ospedale;
- la valorizzazione della co-progettazione con gli utenti;
- la valorizzazione della partecipazione di tutte le risorse della comunità nelle diverse forme e attraverso il coinvolgimento dei diversi attori locali (Agenzie di Tutela della Salute, Comuni e loro Unioni, professionisti, pazienti e loro caregiver, associazioni/organizzazioni del Terzo Settore, ecc.).

La necessità di differenziare e contestualizzare le strategie di intervento, e quindi i percorsi assistenziali, sulla base dei differenti bisogni, risulta fondamentale alla luce delle evoluzioni sociali ed epidemiologiche del Paese. Una quota rilevante della popolazione italiana è infatti costituita da persone, solitamente anziane, spesso affette da più patologie croniche, le cui esigenze assistenziali sono determinate non solo da fattori legati alle condizioni cliniche, ma anche da fattori quali lo status socio-familiare e ambientale o l’accessibilità alle cure. Tali soggetti sono a rischio più elevato di utilizzo inappropriato (e quindi inefficiente) dei servizi sanitari: ad esempio per gli accessi al Pronto Soccorso o i ricoveri in ospedale. Per tale ragione, la condizione di fragilità, che può precedere l’insorgenza di uno stato più gra-

ve e irreversibile, dovrebbe essere individuata precocemente, con strumenti di valutazione multidimensionali e fortemente predittivi, che integrino indicatori sanitari, sociali e sociosanitari e variabili di contesto.

Il nuovo modello di assistenza sul territorio si muove quindi su quattro principi cardine:

- medicina di popolazione, che ha come obiettivo la promozione della salute della popolazione di riferimento;
- Sanità di Iniziativa, modello assistenziale di gestione delle malattie croniche fondato su un'assistenza proattiva all'individuo;
- stratificazione della popolazione per profili di rischio, attraverso algoritmi predittivi;
- progetto di salute, uno strumento di programmazione, gestione e verifica che associa la stratificazione della popolazione alla classificazione del "bisogno di salute" identificando gli standard essenziali delle risposte cliniche socioassistenziali, diagnostiche, riabilitative e di prevenzione.

La **Sanità di Iniziativa** è un modello assistenziale di prevenzione e di gestione delle malattie croniche orientato alla promozione della salute, che non aspetta l'assistito in ospedale o in altra struttura sanitaria, ma lo prende in carico in modo proattivo già nelle fasi precoci dell'insorgenza o dell'evoluzione della condizione morbosa. Lo scopo della Sanità di Iniziativa è la prevenzione ed il miglioramento della gestione delle malattie croniche in ogni loro stadio, dalla prevenzione primaria, alla diagnosi precoce, alla gestione clinica e assistenziale, alla prevenzione delle complicanze, attraverso il follow-up proattivo anche supportato dagli strumenti di telemonitoraggio e telemedicina, alla presa in carico globale della multimorbidità. Essa prevede un approccio di presa in carico attento alle differenze di genere ovvero lo studio dell'influenza delle differenze biologiche, socio economiche e culturali e che tenga conto di tutti gli altri aspetti psicocomportamentali che incidono sulla salute e delle fasi della vita dell'individuo durante i percorsi di diagnosi, cura, riabilitazione e che caratterizzi tutti i setting assistenziali, al pari degli ambiti di ricerca clinica e di formazione di tutti i profes-

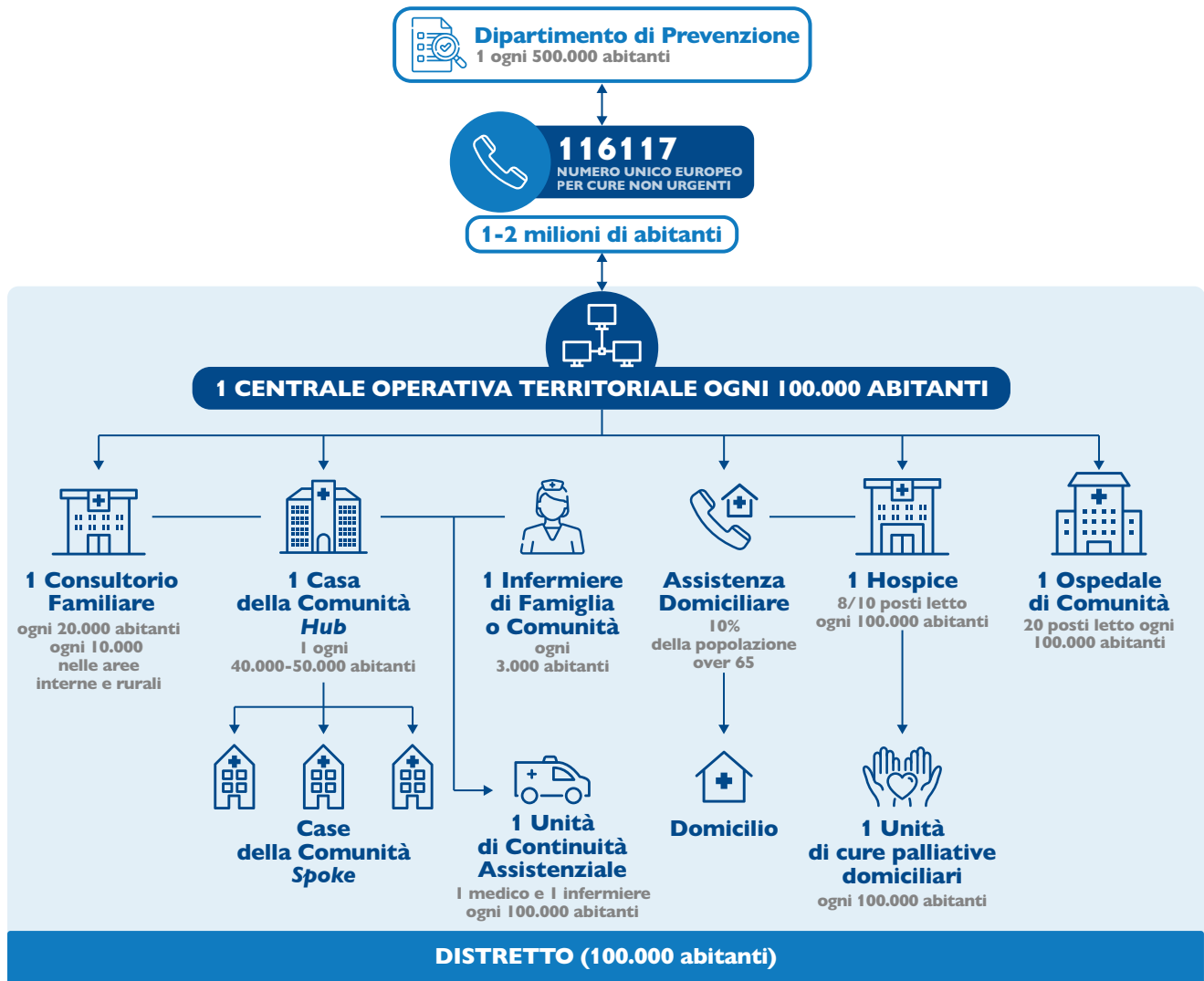
sionisti sanitari, per facilitare diagnosi e trattamenti equi, differenziati ed efficaci appropriati. Gli strumenti della Sanità di Iniziativa sono: la presa in carico proattiva precoce per l'individuazione delle persone a rischio di malattia, l'educazione ai corretti stili di vita, la loro presa in carico negli stadi iniziali delle patologie, la programmazione di medio-lungo periodo delle attività di assistenza, le prenotazioni delle prestazioni, il sostegno e il controllo dell'osservanza da parte dei pazienti dei programmi diagnostici-terapeutici, il coinvolgimento delle figure interessate nel processo di assistenza (es. familiari) (cd. caregiver), lo snellimento delle attività burocratico-autorizzative.

La Sanità di Iniziativa assicura all'individuo interventi adeguati e differenziati in rapporto al livello di rischio, investendo anche sulla prevenzione e sull'educazione alla salute. Attraverso i modelli della Sanità di Iniziativa, messi in atto dalle Aggregazioni Funzionali Territoriali (AFT) dei medici di medicina generale e dei pediatri di libera scelta e dalle Unità Complesse di Cure Primarie (UCCP), i pazienti sono contattati periodicamente, al fine di migliorare gli stili di vita, diagnosticare precocemente le patologie e monitorare la comparsa e l'evoluzione delle malattie croniche e prevenire le complicanze.

Le metodologie di **stratificazione della popolazione** diventano strumenti fondamentali per definire le strategie e gli interventi di Sanità di Iniziativa più efficaci rispetto a quei sottogruppi di popolazione che potrebbero maggiormente beneficiarne, per ottimizzare il trattamento multidisciplinare e personalizzare l'assistenza, nel rispetto del principio di equità e di centralità del paziente e delle sue scelte, ma anche in ottica di riduzione degli interventi inappropriati e dei costi associati.

Tutti gli strumenti di gestione del Paziente a disposizione (es. Modelli di Stratificazione, Percorsi Diagnostici Terapeutici Assistenziali, Piano di Assistenza Individuale, Piano Riabilitativo Individuale) dovrebbero essere utilizzati in un'ottica integrata per la presa in carico olistica della Persona e dei suoi bisogni socioassistenziali attraverso la definizione del **Progetto di Salute**.

Schema di sintesi dell'organizzazione del Distretto e delle relazioni tra la CdC, OdC e COT



Il DM 77 definisce inoltre le caratteristiche organizzative gestionali del distretto: il distretto è di circa 100.000 abitanti, con variabilità secondo criteri di densità di popolazione e caratteristiche orografiche del territorio. La programmazione deve prevedere i seguenti standard (in caso di maggiori dettagli riferirsi al *DM 77, pp. 13-15*):

- 1 Casa della Comunità Hub ogni 40.000-50.000 abitanti;
- Case della Comunità Spoke e ambulatori di Medici di Medicina Generale (MMG) e Pediatri di Libera Scelta (PLS) tenendo conto delle caratteristiche orografiche e demo-

grafiche del territorio al fine di favorire la capillarità dei servizi e maggiore equità di accesso, in particolare nelle aree interne e rurali. Tutte le aggregazioni dei MMG e PLS (AFT e UCCP) sono ricomprese nelle Case della Comunità avendone in esse la sede fisica oppure a queste collegate funzionalmente;

- 1 Infermiere di Famiglia o Comunità ogni 3.000 abitanti (tale standard è da intendersi come numero complessivo di Infermieri di Famiglia o Comunità impiegati nei diversi setting assistenziali in cui l'assistenza territoriale si articola);



- 1 Unità di Continuità Assistenziale (1 medico e 1 infermiere) ogni 100.000 abitanti;
- 1 Centrale Operativa Territoriale ogni 100.000 abitanti o comunque a valenza distrettuale, qualora il Distretto abbia un bacino di utenza maggiore;
- 1 Ospedale di Comunità dotato di 20 posti letto ogni 100.000 abitanti.

Un altro valore aggiunto, come emerge dal DM 77, per la definizione delle Case di Comunità e Ospedali di Comunità è l'integrazione con i **servizi sociali** così come definito dalla Legge n.234 del 31 dicembre 2021 che rappresenta uno dei cardini del nuovo sistema di funzioni

realizzato dalle case di comunità, ulteriore rispetto al Piano di Zona già previsto dalla Legge n. 328 del 8 Novembre 2000.

Infine, l'informatizzazione dei processi clinico-assistenziali favorisce un approccio integrato alla cura del paziente e consente di misurare e valutare l'assistenza prestata. Lo sviluppo della sanità digitale trova nella Telemedicina uno dei principali ambiti di applicazione in grado di abilitare forme di assistenza anche attraverso il ridisegno strutturale e organizzativo della rete del SSN.

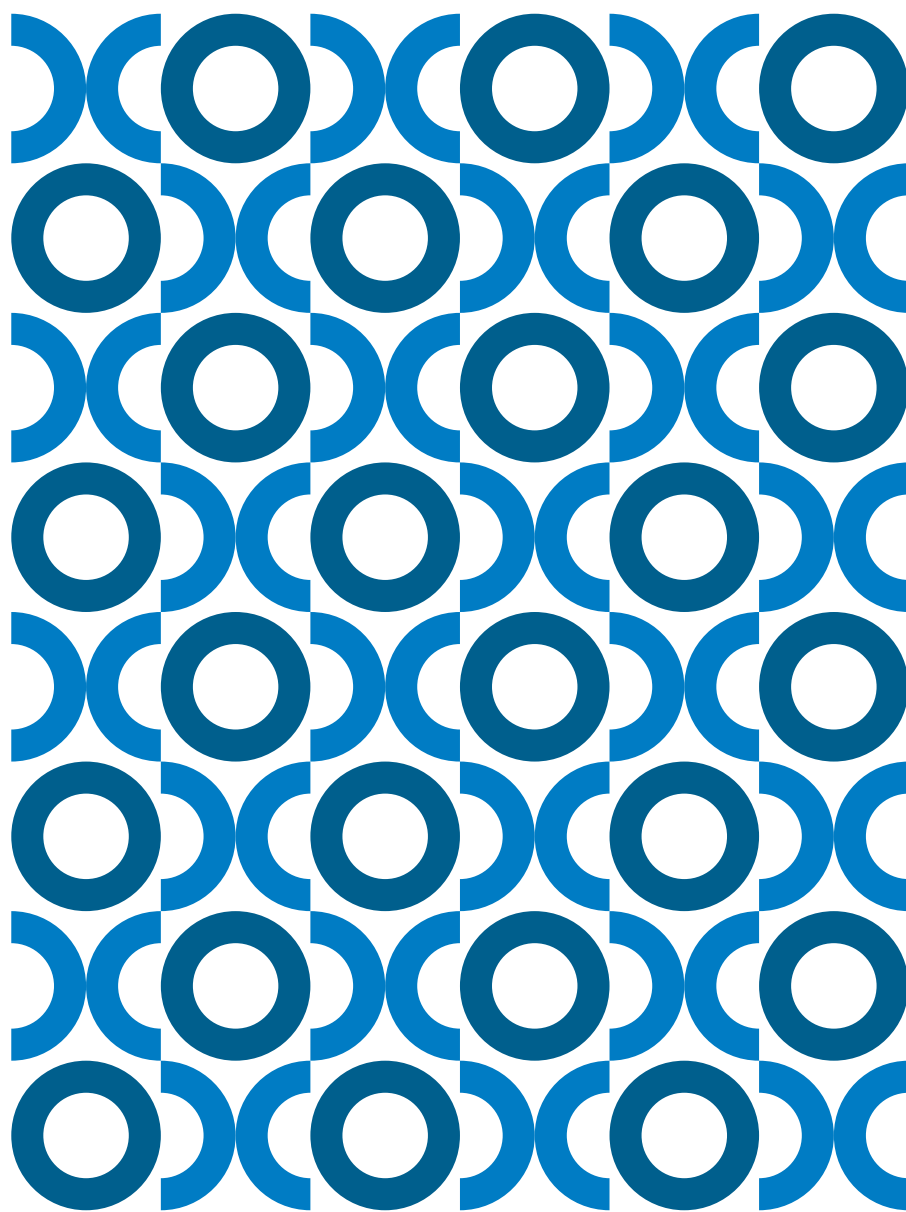






OBIETTIVI GENERALI E STRATEGICI DEI PROGETTI DELLE COT





2. Obiettivi generali e strategici dei progetti delle COT

2.1 OBIETTIVI GENERALI DELLE PROGETTUALITÀ PREVISTE

Progettare spazi dedicati alle Centrali Operative Territoriali significa necessariamente lavorare sinergicamente con professionisti esperti di differenti settori al fine di coniugare le esigenze, talvolta molto complesse, legate sia alla tipologia di servizio sanitario e socio sanitario offerto che alle nuove modalità di progettazione edilizia caratterizzata da aspetti quali la sostenibilità, la resilienza climatica, l'efficienza l'appropriatezza funzionale del progetto, la flessibilità, ecc.

Infatti, nella progettazione di edifici per la salute da un lato si dovranno tenere in considerazione tutte le esigenze tipiche delle diverse tipologie di utenti che fruiranno di quell'ambiente (pazienti, operatori sanitari, visitatori, accompagnatori, utenti sani, ecc.) e dall'altro si dovranno promuovere le emergenti ed urgenti esigenze legate alla sostenibilità e ai nuovi stili di vita profondamente cambiati anche a seguito della pandemia COVID-19. Al centro di tutta la progettazione si pone quindi la salute delle persone intesa oggi più che mai come completo stato di benessere fisico sociale e psicologico (OMS, 1948). Questo implica una progettazione attenta all'inclusione sociale, all'uguaglianza, all'accessibilità oltre che agli aspetti percettivi e sensoriali in grado di favorire il mental health, l'orientamento e l'umanizzazione e alle strategie atte a garantire il soddisfacimento dei bisogni del presente senza compromettere la capacità delle generazioni future di soddisfare i propri (1987 rapporto Brundtland).

L'attività edilizia è uno dei settori a più alto impatto ambientale che si manifesta attraverso l'inarrestabile consumo del territorio, l'alto consumo energetico, le emissioni in atmosfera, la produzione di rifiuti e il consumo sempre più elevato di risorse. Effetti che negli ultimi anni stanno cambiando significativamente il contesto ambientale nel quale viviamo contribuendo

ad aumentare significativamente i fattori di rischio per la salute pubblica. Proprio a partire da queste considerazioni, la programmazione e progettazione delle COT pone differenti **obiettivi strategici** che a loro volta possono essere verificati tramite specifici **indicatori prestazionali** (pre e post intervento), come tra l'altro previsto dalle *Linee guida per la redazione del progetto di fattibilità tecnica ed economica da porre a base dell'affidamento di contratti pubblici di lavori del PNRR e del PNC*. Gli obiettivi generali applicabili agli edifici dedicati alla rete sanitaria territoriale delle COT vengono articolati nelle seguenti 3 macro-aree e graficamente rappresentati in seguito:

Obiettivi Sociali e Urbani, con particolare riferimento alle tematiche strategiche di:

- Urban Health
- Rigenerazione urbana
- Connessione e prossimità dei servizi
- Accessibilità, Design for All e Inclusione Sociale
- Identità urbana e visibilità

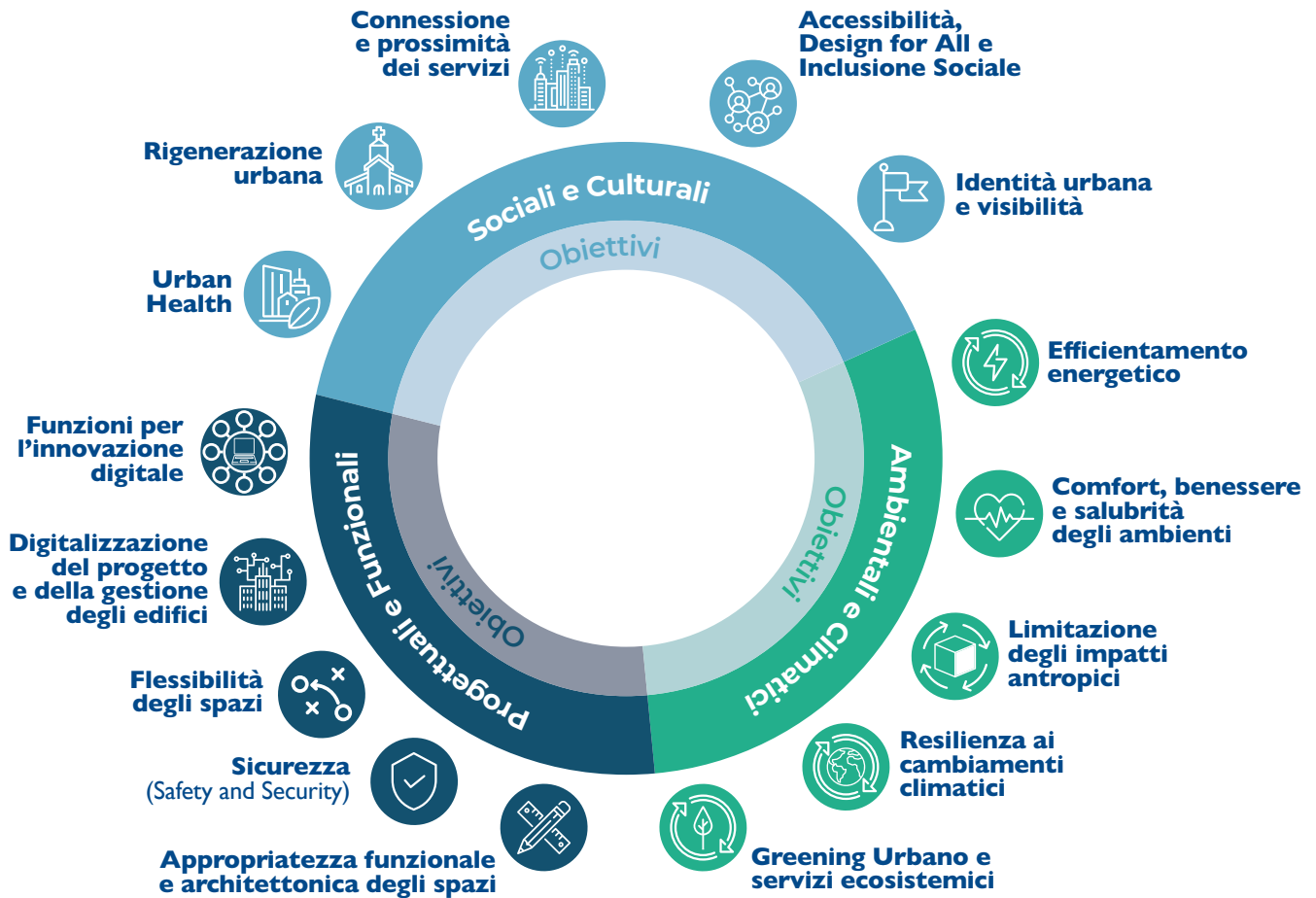
Obiettivi Ambientali e Climatici, con particolare riferimento alle tematiche strategiche di:

- Efficientamento energetico (Edifici e Impianti)
- Comfort, benessere e salubrità degli ambienti
- Limitazione degli impatti antropici (Aria, Acqua, Rifiuti, Rumore, Risorse, Biodiversità)
- Resilienza ai cambiamenti climatici
- Greening Urbano e servizi ecosistemici

Obiettivi architettonico-funzionali per edifici dedicati alla rete Sanitaria territoriale, con particolare riferimento alle tematiche strategiche di:

- Appropriatezza funzionale e architettonica degli spazi (efficacia, umanizzazione, ergonomia, igiene, salubrità, ecc.)
- Sicurezza (Safety and Security)
- Flessibilità degli spazi (gestionale, tecnologica e impiantistica)
- Digitalizzazione del progetto e della gestione degli edifici
- Funzioni per l'Innovazione digitale

Schema obiettivi generali del progetto



Pertanto la programmazione e la realizzazione delle Centrali Operative Territoriali oltre ad offrire servizi per la salute, saranno al contempo orientate all'**inclusione e benessere sociale, alla sostenibilità e resilienza climatica, all'efficienza energetica e impiantistica, e alla sicurezza e tutela degli utenti e di tutti i cittadini**, in ottemperanza a quanto previsto dai principali indirizzi nazionali ed internazionali di riferimento (Agenda 2030 per lo Sviluppo Sostenibile ed i relativi **17 Obiettivi per lo Sviluppo Sostenibile** –Sustainable Develop-

ment Goals (SDGs); il **Green Deal Europeo** o Patto Verde europeo, la *Urban Health Rome Declaration*, oltre che in maniera trasversale alle altre missioni dello stesso PNRR quali ad esempio la Missione 1 Digitalizzazione, innovazione, ecc. o la Missione 2 Rivoluzione verde e transizione ecologica e la Missione 5 Inclusione e Coesione.

Il tentativo di rilancio dell'Italia delineato dal PNRR, infatti, si articola intorno a tre elementi cardine condivisi a livello europeo:

● **Digitalizzazione e Innovazione di proces-**

si, prodotti e servizi rappresentano un fattore chiave per la trasformazione del Paese e devono essere un elemento imprescindibile e fondante di ogni politica di riforma del Piano. L'Italia ha di fatto raccolto un notevole ritardo in questo campo rispetto agli altri grandi Paesi Europei, sia nelle competenze e nelle competenze dei cittadini, che nell'utilizzo delle tecnologie digitali nel sistema produttivo e nei servizi pubblici. Riuscire a colmare questo scarto e promuovere gli investimenti in tecnologie, infrastrutture e processi digitali, è fondamentale per incrementare la competitività italiana in contesto europeo, per promuovere strategie di diversificazione della produzione e per migliorare l'adattabilità e la resilienza del Paese al continuo cambiamento dei mercati.

- **Transizione ecologica**, come indicato dall'Agenda 2030 dell'ONU e dai nuovi obiettivi europei per il 2030 inseriti all'interno del Green Deal Europeo, è un elemento imprescindibile del nuovo modello di sviluppo, sia a livello nazionale che europeo. Intervenire per ridurre le emissioni inquinanti, prevenire e contrastare il dissesto del territorio, minimizzare l'impatto delle attività produttive sull'ambiente è fondamentale per alzare la qualità della vita e la sicurezza ambientale, oltre che per lasciare alle generazioni future un Paese che è riuscito a integrare ed applicare modelli per una economia più sostenibile (Documento Governo Italiano PNRR, Piano Nazionale di Ripresa e Resilienza). Anche la transizione ecologica può costituire un importante fattore per accrescere la competitività del nostro sistema produttivo, come ad esempio promuovere l'avvio di attività imprenditoriali nuove e volte alla sostenibilità ambientale e favorire la creazione di occupazione stabile.
- **Inclusione sociale**, elemento basilare per migliorare la coesione territoriale, aiutare la crescita dell'economia e superare le profonde disuguaglianze all'interno del paese, ina-

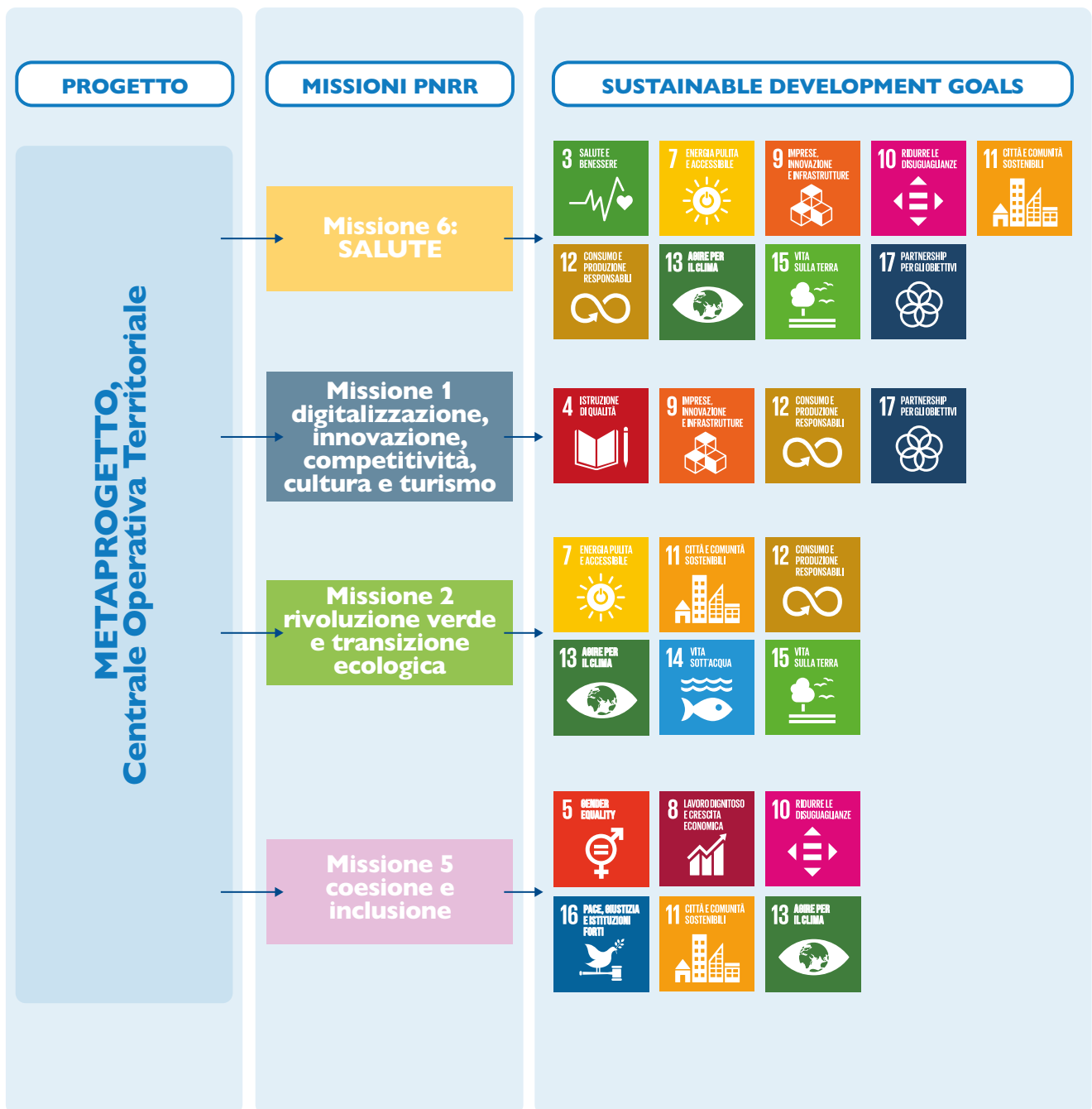
sprite dalla pandemia ancora in corso. Le tre priorità principali sono la parità di genere, la protezione e la valorizzazione dei giovani e il superamento dei divari territoriali.

Tutti gli obiettivi generali del PNRR, declinati poi nelle 6 Missioni, sono strettamente connessi ai **17 sopracitati Obiettivi per lo Sviluppo Sostenibile (SDGs)** dell'agenda **2030 adottata nel 2015**, dall'Assemblea **Generale delle Nazioni Unite**.

L'Agenda 2030 è un programma d'azione **per garantire** una trasformazione sostenibile della società, dell'economia e dell'ambiente da qui al 2030. Lo scopo è quello di promuovere una visione integrata delle varie dimensioni dello sviluppo integrando sinergicamente le dimensioni sociali, economiche e ambientali. Gli obiettivi fissati per lo sviluppo sostenibile hanno infatti una validità globale, riguardano e coinvolgono tutti i Paesi e le componenti della società, dalle imprese private al settore pubblico, dalla società civile agli operatori dell'informazione e cultura. I 17 Goals fanno infatti riferimento ad un insieme di questioni importanti per lo sviluppo che prendono in considerazione in maniera equilibrata le tre dimensioni dello sviluppo sostenibile – economica, sociale ed ecologica – e mirano a porre fine alla povertà, a lottare contro l'ineguaglianza, ad affrontare i cambiamenti climatici, a costruire società pacifiche che rispettino i diritti umani. Tra questi obiettivi, molti trovano diretta connessione con le Missioni del PNRR, ed in particolare con la Missione 6 "Salute" oggetto del presente documento e con le Missioni con obiettivi trasversali rispetto alla Missione 6 come di seguito schematizzato.

Nello specifico gli obiettivi del progetto proposto sono strettamente connessi con alcuni Goals quali Città e Comunità sostenibili, Energia Rinnovabile, Lotta contro il Cambiamento Climatico, Salute e Benessere, ecc., ma hanno significative ricadute anche su tutti gli altri sopracitati obiettivi.

Schema che identifica le correlazioni tra le Missioni del PNRR e Sustainable Development Goals, SDGs



Tutti gli obiettivi generali precedentemente delineati (Sociali e Urbani; Ambientali e Climatici; Architettonico-funzionali) specificatamente per rispondere efficacemente all'attuazione della Missione 6 "Salute" per la realizzazione delle COT,

sono infatti obiettivi assolutamente trasversali ad altre Missioni. Di seguito vengono quindi analizzate le singole missioni (oltre alla 6) coinvolte trasversalmente dal progetto e vengono approfonditi i relativi Obiettivi in comune.

2.2 OBIETTIVI STRATEGICI TRASVERSALI IN CONDIVISIONE CON LA MISSIONE 1: DIGITALIZZAZIONE, INNOVAZIONE, COMPETITIVITÀ E CULTURA

Questa missione racchiude le strategie e gli investimenti da attuare per la transizione digitale dell'Italia, con l'obiettivo di modernizzare la Pubblica Amministrazione (PA), le infrastrutture di comunicazione e il sistema produttivo. Ciò avverrà tramite l'estensione e l'applicazione su tutto il territorio nazionale delle reti a banda larga e ultra-larga, il miglioramento della competitività delle filiere industriali, l'internazionalizzazione delle imprese e il rilancio di turismo e cultura.

Alcuni degli Obiettivi strategici generali dei progetti per le COT sono quindi in comune con la Missione 1. Nello specifico gli Obiettivi generali in comune con la Missione 1 sono:

Sicurezza (Safety and Security)

Obiettivo: garantire la sicurezza (da evento accidentale e da intrusione) di tutti gli utenti e i lavoratori anche durante la fase di cantierizzazione.

L'intervento dovrà in generale garantire la sicurezza degli utenti e del personale rispetto: l'adeguamento sismico, l'adeguamento alla normativa di prevenzione incendi oltre che assicurare la prevenzione nei confronti degli eventuali fattori di rischio fisico, chimico o biologico oltre che accidentale e garantire la sicurezza da intrusioni esterne.

Possibili indicatori di prestazione da considerare sono:

- utilizzo di sistemi di verifica digitale agli ingressi istituzionali carrabili e pedonali;
- conformità adeguamento sismico;
- conformità adeguamento alla normativa di prevenzione incendi;
- caratteristiche dimensionali e spaziali dei locali appropriate per la sicurezza dell'utenza nella fruizione degli stessi;
- marcatura CE dei prodotti da costruzione ed eventuali certificazioni ambientali supplementari;
- utilizzo materiali o rivestimenti con caratteristiche di abbattimento sostanze chimiche ed organiche
- adozione di un piano di utilizzo degli eventuali spazi limitrofi nelle fasi di cantierizzazione.

Digitalizzazione del progetto e della gestione degli edifici

Obiettivo: Digitalizzazione del progetto come richiesto dalle attuali normative in merito di edifici pubblici e sistema per la gestione degli edifici durante l'intero ciclo di vita.

Il Building Information Modeling (BIM) è una metodologia che consente ai professionisti dell'architettura, dell'ingegneria e delle costruzioni (AEC) di generare un modello digitale contenente tutte le informazioni sull'intero ciclo di vita dell'opera, dal progetto alla costruzione fino alla sua demolizione e dismissione. Un modello BIM contiene infatti tutte le informazioni riguardanti l'edificio o le sue parti come la localizzazione geografica, la geometria, le proprietà dei materiali e degli elementi tecnici o le operazioni di manutenzione. La digitalizzazione diviene elemento fondamentale anche per la gestione degli edifici durante l'intero ciclo di vita. In particolare, passare dalla carta al formato digitale è il primo e decisivo passo per controllare in modo efficace la gestione della manutenzione degli impianti, con ricadute significative sia economiche che di performance.

Possibili indicatori di prestazione da considerare sono:

- modello BIM interoperabile e utilizzabile per l'intero ciclo di vita dell'edificio;
- telecontrollo e tele-gestione degli impianti (climatizzazione, aerazione, illuminazione, ma volendo anche monitoraggio IAQ, ecc.);
- utilizzo di illuminazione con sensori di presenza ove possibile (distribuzione aree tecniche ed amministrative, spogliatoi, depositi, servizi, ecc);
- illuminazione esterna con comandi crepuscolari automatici;
- controllo remoto illuminazione di emergenza e di sicurezza;
- possibilità di compartimentazione impiantistica di funzionamento per le aree diurne/notturne.

Funzioni per l'Innovazione digitale

Obiettivo: Integrare nell'intervento nuove funzioni digitali, volte alla definizione di un vero e proprio Digital Innovation Healthy Hub basato sulla telemedicina al fine di favorire l'interoperabilità delle informazioni ed il trasferimento delle informazioni sanitarie. Il tema della digitalizzazione e della formazione viene promosso.

so dai piani per la ripresa Next Generation EU e dal piano nazionale PNRR (Missione 1 e 4) con specifici finanziamenti che incoraggiano una rete europea di Hub digitali.

Possibili indicatori di prestazione da considerare sono:

- presenza di servizi per l'innovazione digitale ed uffici preposti.
- telemedicina per la condivisione sicura di informazioni sanitarie tra specialisti della presa in carico del paziente, tele-monitoraggio o monitoraggio da remoto, ecc.;
- portale digitale o app sanitarie (meglio se coordinato a livello regionale o nazionale) con servizi sanitari (prenotazioni, consultazioni referti, ecc.);
- piattaforme o app per il teleconsulto.

2.3 OBIETTIVI STRATEGICI TRASVERSALI IN CONDIVISIONE CON LA MISSIONE 2: RIVOLUZIONE VERDE E TRANSIZIONE ECOLOGICA

Questa missione rappresenta una delle sfide più attuali, nonché fondamentali per colmare il divario con gli altri Paesi Europei. Si pone l'obiettivo di rendere sostenibile il sistema produttivo ed economico del Paese, puntando in maniera decisa verso investimenti che riguardano l'agricoltura sostenibile, il miglioramento nella gestione dei rifiuti, applicazione e sviluppo di nuove fonti di energia rinnovabili e di 21 promozione nuove forme di mobilità a basso impatto ambientale. Sono inoltre previsti ingenti investimenti nel settore edilizio, promuovendo l'efficientamento energetico del patrimonio immobiliare, sia pubblico che privato, più datato e definendo standard progettuali sempre più esigenti dal punto di vista della sostenibilità ambientale per quanto riguarda gli edifici di nuova realizzazione.

Alcuni degli Obiettivi strategici generali di questi progetti sopra delineati possono essere quindi essere in comune con la Missione 2. Nello specifico gli Obiettivi generali in comune con la Missione 2 sono:

Efficientamento energetico (Edifici e Impianti)

Obiettivo: ridurre i consumi energetici globali dell'edificio (riscaldamento, condizionamento,

acqua calda sanitaria, illuminazione, aerazione, servizi elettrici, ecc.) e conseguentemente le emissioni inquinanti con particolare riferimento alle immissioni di gas effetto serra (GES). Mirando al raggiungimento di un consumo netto di energia nullo o di uno stato di "energia positiva"⁵, in conformità con il New Green Deal⁶ (2019) promosso dall'Unione Europea e ai SDG dell'Agenda 2030 dell'ONU⁷ (2015).

L'intervento dovrà prevedere una strategia energetica, considerando i seguenti aspetti: progettazione passiva ed efficienza nella forma e nel tessuto dell'edificio; dispositivi/apparecchiature ad alta efficienza energetica; controllo degli occupanti, monitoraggio e valutazione del consumo energetico; produzione e consumo di energia rinnovabili in situ ed ex situ; immagazzinamento dell'energia e benefici per la società legati all'energia sostenibile. Saranno quindi da considerare le soluzioni che, pur garantendo sicurezza, salubrità e qualità ambientale, tengano conto degli obiettivi di riduzione delle emissioni.

Possibili indicatori di prestazione da considerare sono:

- trasmittanza involucro;
- trasmittanza copertura;
- trasmittanza attacco a terra;
- Certificazione Energetica, consumo energetico del progetto in kWh/m²/anno suddivisi per fonte di energia (ad esempio elettricità, gas, ecc.) e per uso (es: riscaldamento, acqua calda, aerazione, ecc.);
- impronta di carbonio del consumo energetico in kgCO₂e/m²/anno;
- consumo di energia a basse emissioni in % (facendo una distinzione tra la produzione di energia a basse emissioni in situ e fuori dal sito);
- limitazione dell'impatto visivo ed estetico degli impianti;
- presenza di un sistema di BMS;
- presenza Sistema di monitoraggio consumi energetici e acqua e livelli CO₂.

Comfort, benessere e salubrità degli ambienti

Obiettivo: garantire il comfort e la salute degli utenti sia negli ambienti indoor che negli spazi

⁵ Per stato di "energia positiva" si intende un progetto che produca più energia di quella che consuma.

⁶ Commissione Europea. Il Green Deal europeo, Comunicazione della commissione al parlamento europeo, al Consiglio, al comitato economico e sociale europeo e al Comitato delle regioni 2019.

⁷ ONU. Trasformare il nostro mondo: l'Agenda 2030 per lo Sviluppo Sostenibile. Risoluzione adottata dall'Assemblea Generale il 25 settembre 2015.

outdoor garantendo al contempo elevate prestazioni di efficienza energetica.

Climatizzazione (t, Ur, ventilazione), aerazione, illuminazione, tutela acustica, sono tutti aspetti che devono essere accuratamente valutati in sinergia con le strategie di efficientamento e dove possibile utilizzare (per gli spazi comuni, i percorsi distributivi e le aree ad utilizzo variabile) sistemi di monitoraggio ed automazione dei parametri per garantire le prestazioni ottimali per la salute. Negli ambienti dove è previsto il ricircolo d'aria si deve inoltre garantire la possibilità di ricircolo di sola aria esterna, per eventuali particolari esigenze situazioni sanitarie.

Rispetto allo spazio outdoor, l'obiettivo è di utilizzare il sito da catalizzatore per migliorare i servizi green già esistenti o sviluppare nuovi servizi urbani di quartiere, che aiutino a ridurre l'impatto ambientale della città.

Possibili indicatori di prestazione da considerare sono:

- definire le soglie minime di comfort ambientale (termoigrometrico, acustico e visivo);
- automazione dei parametri e sistemi di rilevamento e monitoraggio per gli ambienti a utilizzo variabile (smart meeting room, aree relax, coworking, ecc.);
- presenza di dispositivi automatici e sensori di presenza in grado di ridurre i consumi;
- garantire la possibilità agli occupanti di adattare illuminazione e climatizzazione alle necessità individuali;
- ottimizzazione dell'acustica interna dell'edificio in rapporto alle differenti funzioni che si svolgono al suo interno;
- presenza di spazi pubblici esterni (es. piazze, giardini, ecc.).

Limitazione degli impatti antropici (Aria, Acqua, Rifiuti, Rumore, Risorse, Biodiversità)

Obiettivo: riduzione di tutti gli impatti durante l'intero ciclo di vita comporta operare scelte strategiche e progettuali nella fase di progetto, nella fase di cantierizzazione e nella fase di esercizio dell'edificio.

A tale fine ci si richiederà il calcolo del LCC edilizio per valutare la quantità complessiva di emissioni di carbonio del progetto, e cioè il ciclo di vita delle emissioni di gas serra che si generano durante la realizzazione e il trasporto dei materiali da costruzione, le operazioni di costruzione e gli aspetti legati al fine vita dell'edificio. Dovranno quindi essere selezionati materiali che generino

basse emissioni in tutte le loro fasi (estrazione, lavorazione, trasporto e fine vita). Fondamentale sarà anche il riutilizzo e il riciclaggio dei materiali da costruzione. Altro aspetto importante relativo alle emissioni sarà inerente alla fase di cantierizzazione che dovrà essere ottimizzata per il contenimento delle polveri ed emissioni (utilizzo di tecnologie di abbattimento).

Dovranno inoltre essere valutati gli aspetti legati alla gestione delle acque (recupero delle acque piovane per usi secondari, elementi di emissione a risparmio idrico, laminazione delle acque per eventi avversi), alla gestione dei rifiuti (con particolare riferimento ai rifiuti dovuti alla cantierizzazione che dovranno il più possibile essere mandati in riciclerie di materiali (ad esempio, vetro e legno dei serramenti, ecc.), alla limitazione dell'impatto acustico (in particolare nella fase di cantierizzazione) alla tutela delle risorse (materiali riciclati, riciclabili, LCC materiali, ecc.) e alla tutela della biodiversità (valorizzazione arborea e ripiantumazione con specie attente alla biodiversità ai corridoi ecologici locali e ai servizi ecosistemici).

Relativamente ai rifiuti, l'obiettivo è di sviluppare un sistema sostenibile anche per la fase operativa del progetto, tramite l'adeguata localizzazione degli elementi di raccolta differenziata (realizzazione o individuazione di apposite aree igienizzabili, protette, accessibili da automezzi, schermate alla vista e in grado di limitare gli effetti indesiderati del rifiuto).

L'intervento in tutte le sue fasi dovrà essere conforme ai sei criteri del DNSH finalizzati alla tutela dell'ecosistema, in modo da non arrecare nessun danno significativo all'ambiente.

Possibili indicatori di prestazione da considerare sono:

- impronta di carbonio della fase di costruzione in tCO_2e o tCO_2e/m^2 ;
- quantità di materiale da costruzione a bassa emissione di carbonio utilizzato (ad esempio legno o calcestruzzo a basse emissioni) in m^3/m^2 ;
- criteri DNSH;
- verifica parametri acustici;
- verifica prestazione tramite software dedicati per verificare gestione del suolo, ecosistemi CO_2 assorbita, ecc. (ad esempio I-Tree, Simul Soil, ecc.);
- ridotta quantità di rifiuti e minore inquinamento in %;
- utilizzo di un approccio di economia circolare;

- presenza di strategie passive dell'edificio: coperture e/o pareti verdi, recupero acque piovane, rete duale.

Resilienza ai cambiamenti climatici

Obiettivo: sviluppare un progetto resiliente ai rischi climatici attuali e futuri specifici del sito dove sarà realizzato.

Il progetto dovrà essere resiliente ai rischi climatici, considerando ad esempio i seguenti aspetti: innalzamento della temperatura; aumento dell'intensità e della frequenza di tempeste; inondazioni e fenomeni di siccità. Per questo il progetto dovrà includere una valutazione sul cambiamento climatico che definisca i rischi climatici a cui è esposto lo specifico sito e quali siano i possibili scenari del cambiamento climatico e gli specifici orizzonti temporali. L'intervento dovrà, quindi, sviluppare e realizzare delle misure di adattamento per la resilienza degli occupanti ed edilizia con strategie di: water management (es. meccanismi per l'evacuazione delle acque in luoghi a rischio inondazione); greening e limitazione isola urbana di calore (es. piantumazione alberi o creazione di zone d'ombra); gestione ondate di calore (utilizzo di materiali permeabili e a bassa capacità calorica); resilienza impiantistica e delle tecnologie utilizzate (es. tipologie materiali da costruzione resistenti ad agenti atmosferici avversi e strategie passive dell'edificio). Possibili indicatori di prestazione da considerare sono:

- superficie dell'area piantumata in m², con particolare riferimento agli elementi arborei con effetto schermante e mitigante, ai flussi urbani ed alle connessioni verdi;
- superficie permeabile in %;
- presenza di water square, giardini della pioggia, pavimentazioni permeabili, vasche di laminazione, bacini di raccolta acque, serbatoi di accumulo;
- quantità di acqua risparmiata all'anno in m³ o in m³/per occupante o in m³/m²;
- localizzazione e progettazione strategica della rete impiantistica (flessibilità, sicurezza);
- presenza di strategie passive dell'edificio: coperture e/o pareti verdi, recupero acque piovane, rete duale.

Greening Urbano e servizi ecosistemici

Obiettivo: incrementare la qualità e la quantità delle aree verdi nei contesti urbani al fine di incrementare gli effetti positivi delle stesse sull'ambiente, sul clima e sulla salute pubblica degli abitanti.

I vantaggi delle Urban Green Space (UGS) per la salute e il benessere dei residenti sono molteplici e ben documentati sia da ampie ricerche epidemiologiche che da consolidate ricerche di fisiologia e di comportamento umano. Le aree verdi hanno innanzitutto un ruolo molto importante nella mitigazione degli impatti delle città sul clima nel miglioramento delle condizioni ecologico-climatiche outdoor: rappresentano una delle principali strategie per l'attenuazione dell'isola urbana di calore; garantiscono un buon microclima locale anche nelle stagioni più calde (ombreggiamento, ventilazione, temperature mitigate, ecc.) e attenuano il rischio alluvioni, problema oggi giorno sempre più diffuso. Altri aspetti molto importanti legati alla presenza di verde sono: l'assorbimento degli inquinanti atmosferici (azione di filtro) e la riduzione dei livelli acustici. La funzione clorofilliana degli alberi permette l'abbattimento degli inquinanti attraverso l'assorbimento di anidride carbonica e di alcuni gas tossici. Tale aspetto purificante diviene particolarmente significativo nel caso di edifici per la salute, garantendo all'utenza benefici fisici (aria più pura, microclima migliore) oltre che psicologici (effetti benefici del verde sul mental health). In aree densamente edificate anche un piccolo contributo può cambiare l'aspetto percettivo e l'utilizzo della città contribuendo a promuovere stili di vita consapevoli. Possibili indicatori di prestazione da considerare sono:

- superficie permeabile a verde;
- numero alberi a fusto;
- tree Canopy cover (superficie coperta/ombreggiata dalla chioma arborea);
- presenza aree attrezzate con giochi o aree relax;
- presenza di spazi per garantire il benessere psico-fisico di tutti gli individui coinvolti, come aree interne in prossimità di aree verdi, spazi ricreativi;
- arredo coordinato e sedute o spazi per la sosta in aree protette (clima e microclima).

Flessibilità degli spazi (gestionale, tecnologica e impiantistica)

Obiettivo: Garantire una maggiore flessibilità nella fruizione degli spazi per renderli più sicuri e resilienti al cambiamento sia per nuove esigenze istituzionali, lavorative o funzionali che per possibili eventi emergenziali. La pandemia COVID-19 ha messo in luce le difficoltà organizzative e strutturali di diverse strutture, evidenziando la grande carenza di flessibilità e la scarsa efficienza con cui sono riusciti ad affrontare la situazione di emergenza. Nella progettazione tipologica e tecnologica del progetto architettonico, sarà considerata fondamentale la flessibilità intesa non solo come possibilità di variare l'assetto distributivo in tempi brevi per adattarsi alle diverse esigenze d'uso dello spazio minimizzando gli interventi distruttivi sull'involucro (pareti, pavimenti, soffitti), ma anche come capacità dell'organismo edilizio di corrispondere con le sue prestazioni (ambientali, acustiche, illuminotecniche) alla variabilità degli assetti anche in rapporto alla centralità dell'utente, considerando l'influenza delle condizioni ambientali sulle performance lavorative e di benessere.

Possibili indicatori di prestazione da considerare sono:

- adozione di layout e percorsi variabili (diversi accessi che possono garantire variabilità di flussi);
- soluzioni tecnologiche interne flessibili (elementi a secco) e arredi non permanenti;
- verifica della capacità di riconversione degli spazi in funzioni differenti (struttura portante modulare);
- impiantistica modulare flessibile.

2.4 OBIETTIVI STRATEGICI TRASVERSALI IN CONDIVISIONE CON LA MISSIONE 5: COESIONE E INCLUSIONE

In questa Missione sono previsti ingenti investimenti per quanto riguarda le infrastrutture sociali, per il miglioramento delle politiche a sostegno dei lavoratori e per il potenziamento dei sistemi di protezione dei casi di fragilità, per le famiglie e per la genitorialità. Una particolare attenzione è rivolta alla promozione della coesione territoriale, tramite il rafforzamento delle Zone Economiche Speciali e la Strategia Nazionale delle aree interne. Si potenzia anche il ruolo del Servizio Civile

Universale e del terzo settore nelle politiche pubbliche. Alcuni degli Obiettivi strategici generali di questi progetti sopra delineati possono essere quindi in comune con la Missione 5. Nello specifico gli Obiettivi generali in comune con la Missione 5 sono:

Urban Health

Obiettivo: intervenire su contesti già edificati con azioni progettuali che possano avere un impatto positivo sulla salute dell'uomo e sulla qualità della vita tramite le strategie Urban Health, sottolineando così la forte dipendenza tra il benessere fisico, psichico e sociale e il contesto in cui si vive.

Questa strategia è alla base del Programma "Promozione di stili di vita favorevoli alla salute nelle comunità" del PRP 2015 – 2019⁸. Integrare azioni di tutela e promozione della salute nella progettazione territoriale, favorendo processi consapevoli e sostenibili di rigenerazione e riqualificazione dei contesti urbani per una città sana è infatti un obiettivo strategico fondamentale per tutti i progetti. L'intervento dovrà quindi al contempo migliorare le condizioni ambientali (qualità dell'aria, suolo, tutela biodiversità, ecc.) ed al contempo promuovere stili di vita consapevoli come la mobilità attiva o l'attività all'aria aperta (pedonalizzazione aree destinate a percorsi carrabili, deimpermeabilizzazione del suolo, nuove piantumazioni, creazione spazi fruibili outdoor per relax, sosta, socializzazione o il gioco, ecc.), nelle diverse fasce di popolazione, agendo contestualmente sulla riduzione di inquinanti atmosferici, sull'invecchiamento attivo e, in generale, sul miglioramento della salute. Inoltre, dovranno essere incentivate le alternative di mobilità sostenibile (tramite creazione di postazioni ricariche veicoli elettrici, ciclo parcheggi, ecc.) in conformità con il New Green Deal (2019) promosso dall'Unione Europea.

Possibili indicatori di prestazione da considerare sono:

- superficie permeabile a verde;
- superficie semi-permeabile (pavimentazioni filtranti, drenanti, coperture verdi);
- superficie impermeabile;
- numero alberi ad alto fusto;
- tree canopy cover (superficie coperta/ombreggiata dalla chioma arborea);
- CO₂ assorbita dalle aree verdi;

⁸ https://www.salute.gov.it/portale/temi/documenti/PNP/Lombardia_PR.PDF

- n. posti con ricarica elettrica per autovetture (almeno il 3% della capacità totale del parcheggio);
- n. posti con ricarica elettrica per biciclette e monopattini;
- n. ciclo parcheggi e parcheggi per monopattini biciclette e monopattini (almeno il 5% degli occupanti);
- presenza spazi inclusivi (accessibilità, socializzazione, inclusione, aree sosta).

Rigenerazione Urbana

Obiettivo: favorire interventi di recupero di aree dismesse o caratterizzate da degrado urbano e sociale a livello di infrastrutture e di servizi, limitando al contempo il consumo di territorio. Rigenerare contesti urbani ed ambientali permette alla comunità di riappropriarsi e di rivivere nuovamente gli spazi rigenerati, con evidenti miglioramenti nella **qualità della vita** e nella sfera sociale, economica e ambientale. L'obiettivo della rigenerazione urbana è contribuire a rendere le **città sostenibili** e più a **misura d'uomo**, contrastando il frenetico ed indiscriminato ricorso al consumo di suolo edificabile. Risulta importante sottolineare che alcune funzioni particolarmente attrattive, come appunto quelle sanitarie, possono influire efficacemente nel processo di rigenerazione urbana. Le strutture sanitarie e sociosanitarie rappresentano infatti un elemento urbano particolarmente importante per flussi, dimensioni e indotto economico e, pertanto, in grado di innescare processi virtuosi di sviluppo.

Possibili indicatori di prestazione da considerare sono:

- superficie permeabile e impermeabile;
- volumetrie rigenerate;
- servizi attrattivi pubblici presenti e n. utenti per servizio.

Connessione e prossimità dei servizi

Obiettivo: incentivare la permeabilità e la connessione degli spazi pubblici e privati tramite la mixità funzionale e la valorizzazione degli spazi esterni, concependo il quartiere come nucleo con servizi, attività (commerciali, culturali, ricreative, ecc.), spazi pubblici e aree verdi, pur mantenendo una forte dipendenza e coesione con la città.

L'intervento dovrà quindi garantire da un lato

un'elevata permeabilità all'utenza esterna, mettendo a disposizione spazi ad utilizzo pubblico e con funzioni definite con la logica del cluster urbano quindi pensate in funzione dei servizi limitrofi, dall'altro dovrà essere naturalmente garantita la sicurezza di accesso delle aree riservate al personale tramite, ad esempio, con varchi controllati da badge.

Possibili indicatori di prestazione da considerare sono:

- superficie outdoor aperta al pubblico urbano (spazi verdi e pavimentati);
- sinergia e prossimità con altri servizi pubblici di quartiere;
- n. funzioni e servizi presenti nell'area di progetto e aperti al pubblico urbano.

Accessibilità, Design for All e Inclusione Sociale

Obiettivo: garantire che gli ambienti esterni e interni dell'intervento siano non solo accessibili da tutte le persone, ma anche fruibili in modo autonomo e apprezzabili tramite un'esperienza multisensoriale per garantire benessere e inclusione sociale. Oltre alla conformità della normativa relativa al superamento delle barriere architettoniche (DM 236/89), lo scopo è di integrare la strategia Design for All⁹ (EIDD, 2004) /Universal Design (Mace, 1985) che è la progettazione di prodotti, ambienti e servizi utilizzabili in modo autonomo, sicuro ed equo da tutte le persone a prescindere da età, genere, cultura, disabilità o abilità. Il Design for All è promosso a livello europeo dalla UN Convention of the Rights of Persons with Disabilities¹⁰ (2006) e dai recenti standard europei EN 17161:2019 'Design for All - Accessibility following a Design for All approach in products, goods and services - Extending the range of users'¹¹ e EN 17210:2021 'Accessibility and usability of the built environment'¹².

L'intervento dovrà prevedere una strategia di progettazione inclusiva, rendendo accessibili gli spazi alle diverse fasce della popolazione, considerando i seguenti aspetti: fruizione dello spazio urbano e degli edifici in modo equo, sicuro e autonomo per tutti gli utenti compresi i soggetti più vulnerabili o fragili; sistema di wayfinding e di comunicazione delle informazioni tramite modalità visiva, tattile e uditiva; coinvolgimento della popolazione durante il

⁹ http://www.designradar.it/attachment/1215597682Stockholm_declaration%20ITA.pdf

¹⁰ <https://www.un.org/development/desa/disabilities/convention-on-the-rights-of-persons-with-disabilities.html>

¹¹ <https://standards.iteh.ai/catalog/standards/cen/df0771a4-4515-4ea9-a074-5bd5d9ea4a0b/en-17161-2019>

¹² <https://standards.iteh.ai/catalog/standards/cen/458b7c84-e47b-479c-bc60-82e3e94a4057/en-17210-2021>

processo progettuale per intercettare le diverse esigenze e promuovere un intervento inclusivo, verifica dell'accessibilità e fruizione dello spazio urbano in modo equo, sicuro e autonomo per tutti gli utenti compresi i soggetti più vulnerabili o fragili (es. unico accesso all'edificio da parte di tutti gli utenti, utilizzo percorsi in modo equo, ecc.), secondo i requisiti della normativa in tema di superamento delle barriere architettoniche nazionale e secondo lo standard europeo EN17210.

Possibili indicatori di prestazione da considerare sono:

- presenza di una strategia di wayfinding che integri diversi metodi: segnaletica verticale e orizzontale (es. cartellonistica, uso di codice colori e simboli), progettazione tattile (es. linee guida tattili sulla pavimentazione, mappe tattili, texture e materiali) e/o uditiva (es. totem digitali, sensori audio, ecc.);
- previsione di un coinvolgimento attivo dei diversi attori durante il processo progettuale; coinvolgimento di un esperto in ambito di Progettazione Inclusiva/Design for All a supporto dell'intero processo progettuale;
- coinvolgimento di un esperto in ambito di Progettazione Inclusiva/Design for All a supporto dell'intero processo progettuale;
- utilizzo di modelli di valutazione prestazionali a supporto della progettazione, in grado di valutare la qualità delle performance degli edifici in relazione ad aspetti fisici, sensoriali e sociali della progettazione inclusiva;
- presenza parcheggi riservati alle categorie fragili e percorsi di accesso protetti;
- presenza di riferimenti per mediatori linguistici culturali per il percorso assistenziale;
- vicinanza e accessibilità delle fermate del trasporto pubblico.

Identità urbana e visibilità

Obiettivo: visibilità delle COT attraverso un linguaggio coordinato ed univoco, ben identificabile e visibile.

Rispetto al concetto di 'visibilità', lo scopo è di rendere riconoscibile gli edifici e i relativi ingressi dalla strada e da una delle fermate del trasporto pubblico; sia tramite elementi caratterizzanti, l'illuminazione o l'uso del colore della cartellonistica, ma anche grazie ad un sistema di wayfinding unico capace di integrare quest'ultima a diversi dispositivi di supporto tattile e/o audio (es. linee guida tattili sulla pavimentazione, mappe tattili,

li, texture e colore differente di pavimentazione all'ingresso, totem digitali, ecc.).

Oltre a migliorare il sito stesso, l'intervento dovrà anche contribuire a migliorare le zone e i quartieri circostanti integrandosi nel contesto in cui si colloca e comunicando efficacemente le potenzialità dell'intervento promuovendone la frequentazione e l'utilizzo oltre che la partecipazione agli eventi di promozione pubblica.

Possibili indicatori di prestazione da considerare sono:

- segnaletica univoca per identificare le tipologie di funzioni e di servizi erogati;
- presenza di elementi di Landmark caratterizzanti, di elementi architettonici di forte distinzione o di elementi di supporto che contribuiscano a riconoscere l'ingresso delle diverse tipologie di servizi territoriali (es: totem, colore, geometria facciate, immagini, illuminazione, ecc.);
- presenza di spazi per l'organizzazione di eventi pubblici formativi anche coinvolgendo attori locali (es. associazioni);
- azioni di comunicazione attraverso canali digitali o di associazioni.

Appropriatezza funzionale e architettonica degli spazi

Obiettivo: progettazione degli spazi e dei percorsi appropriate e funzionale ai servizi che vengono erogati.

Oltre alle differenti indicazioni delineate negli obiettivi precedentemente delineati sarà importante definire il progetto sulle sfericità delle funzioni sanitarie che verranno erogate e sul rapporto di prossimità di servizi. Aspetti importanti sono anche l'umanizzazione, l'ergonomia e gli aspetti percettivi e sensoriali del progetto. La qualità e l'efficienza del servizio erogato sono infatti strettamente connessi ad una efficace programmazione e progettazione dell'opera, ad una realizzazione e una manutenzione supportate da una corretta scelta tecnologico-impianistica, e ad una corretta gestione del servizio sanitario.

Possibili indicatori di prestazione da considerare sono:

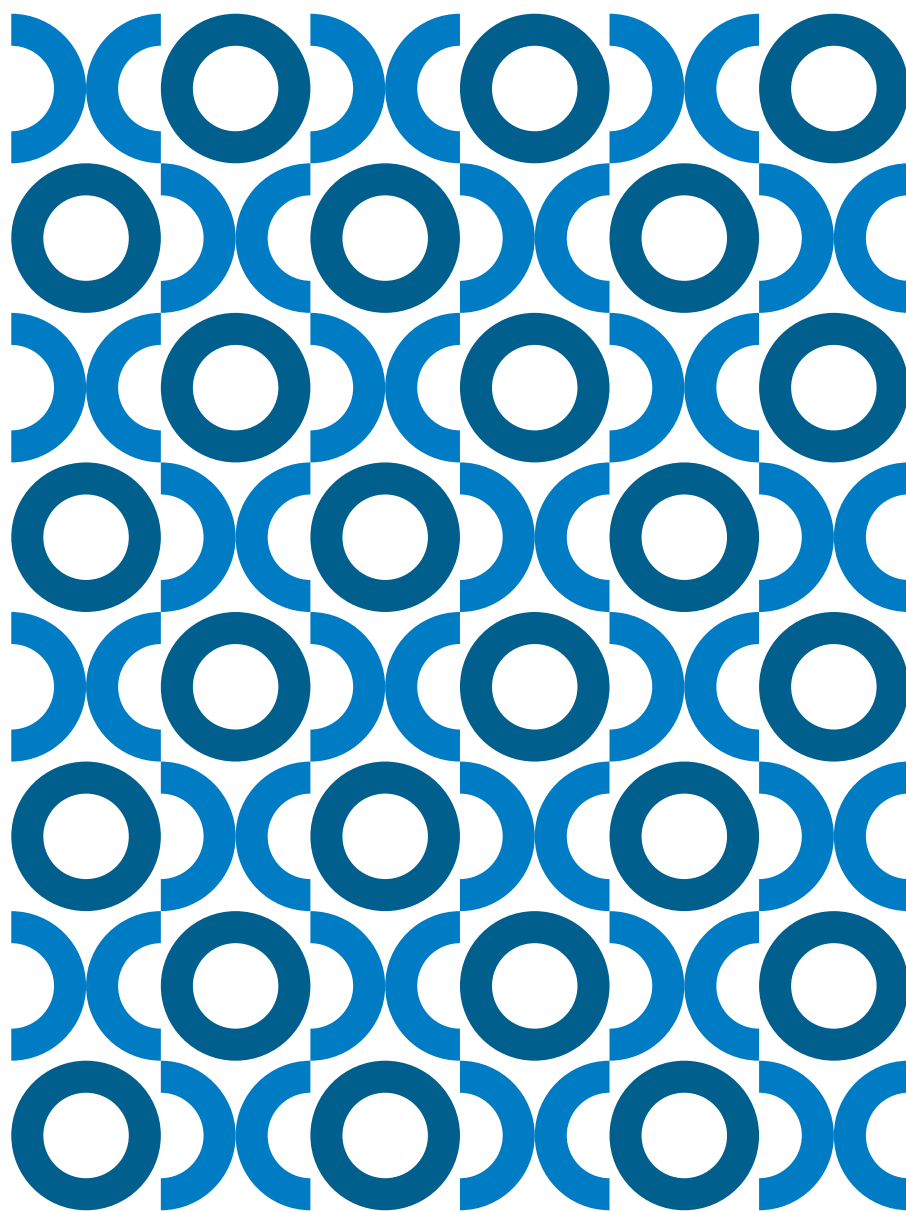
- coinvolgimento di esperti del settore sanitario nel processo progettuale;
- riferimenti a documenti di indirizzo o progetti esemplificativi efficaci;
- progettazione coordinata al modello funzionale;
- elementi progettuali di comfort ed umanizzazione.





**CENTRALE OPERATIVA
TERRITORIALE:
METAPROGETTO
FUNZIONALE**





3. Centrale Operativa Territoriale: metaprogetto funzionale

3.1 MODELLO ORGANIZZATIVO DELLE COT

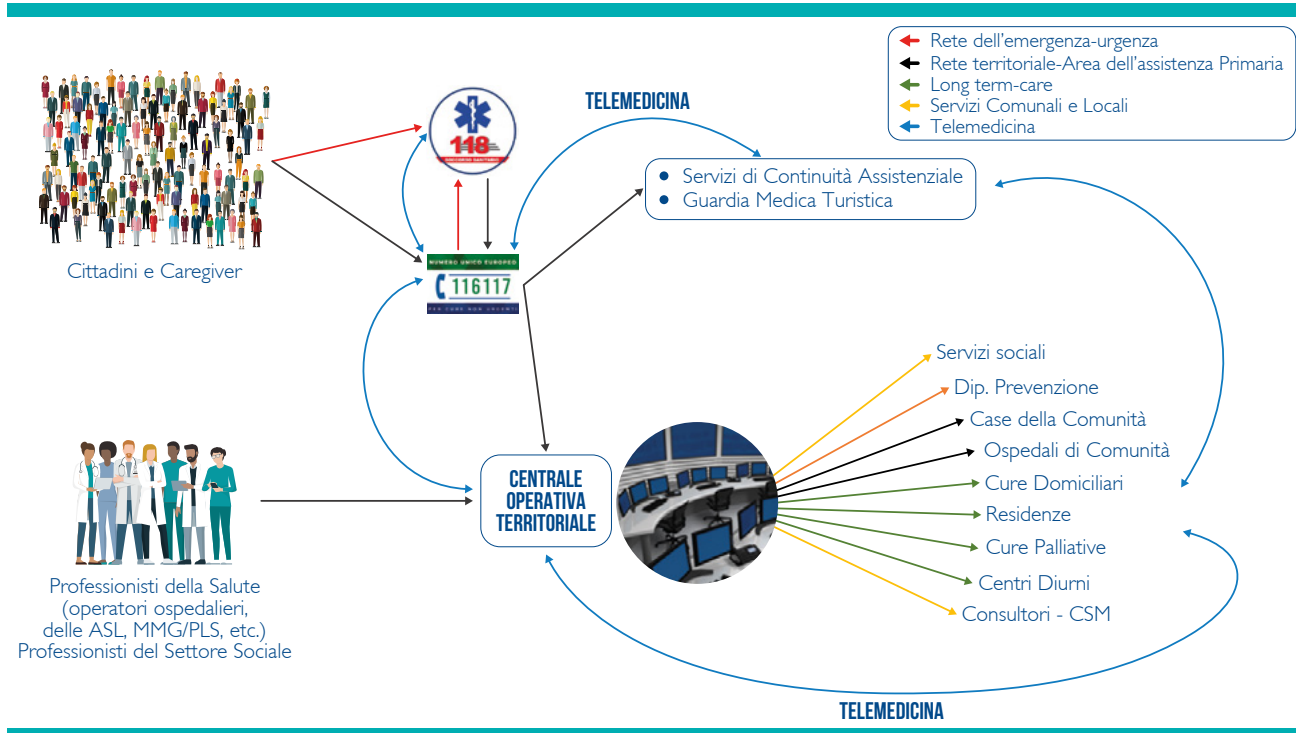
Modello organizzativo della COT secondo il DM 77

L'efficacia del livello di cura e di assistenza fornite dal SSN dipendono fortemente dalla sua capacità di gestire le complessità, pertanto l'utilizzo delle tecnologie odierne offre un supporto notevole per il conseguimento di tale obiettivo. Proprio la difficoltà nel costruire un modello valido di coordinamento delle équipe assistenziali alla scala territoriale è stato spesso un grande ostacolo nell'erogazione di servizi di assistenza, soprattutto domiciliare, che ha poi portato a ricoveri ospedalieri inappropriati, ad accessi al pronto soccorso evitabili oppure a degenze non necessarie in strutture residenziali. La crisi pandemica legata al COVID-19, ha reso ancora più impellente la necessità di rea-

lizzare ed applicare modelli di coordinamento degli interventi efficaci e mirati, che permettessero la collaborazione tra le numerose e diverse figure professionali coinvolte.

Le **Centrali Operative Territoriali (COT)** finanziate dal PNRR costituiscono, come spiega il DM 77, un nuovo innovativo modello organizzativo di Centrale che svolge funzioni di coordinamento sia della presa in carico della persona, che diventa integrata e coordinata, che del raccordo tra servizi e professionisti coinvolti nei diversi setting assistenziali: attività territoriali, sanitarie e sociosanitarie, ospedaliere e dialogo con la rete dell'emergenza-urgenza. A livello nazionale esistono già delle Centrali Operative per la gestione delle emergenze, alle quali verranno quindi affiancate le COT, per una copertura ancora più capillare del territorio e un servizio più prossimo e appropriato all'utente finale.

Schematizzazione del nuovo modello organizzativo della rete territoriale (schema tratto da "I Quaderni" - supplemento alla rivista Monitor di Gennaio 2022)



Le Centrali Operative possono essere così classificate:

- **Centrali Operative 112 e 118**, dedicate alla gestione dell'emergenza-urgenza;
- **Centrale Operativa Regionale 116117**, che fa riferimento al numero europeo armonizzato (NEA) per le cure mediche non urgenti: aiuta i cittadini ad accedere ai servizi sanitari e sociosanitari, fattore ancora critico in molti territori, per via di un ricorso inappropriato alle strutture ospedaliere e al pronto soccorso. La Centrale Operativa Regionale agisce mediamente su un bacino di utenza di 1-2 milioni di persone, e fornisce informazioni sull'offerta dei servizi territoriali erogati e sulla loro modalità di accesso;
- **Centrale Operativa Territoriale di Distretto** prevista dal PNRR, per una copertura ancora più capillare del territorio. Tale COT ha un bacino di utenza di circa 100.000 abitanti (che corrispondono al Distretto), e coordina i servizi tra utenti, CdC, OdC e altre strutture sociosanitarie sul territorio.

L'obiettivo della COT è quello di assicurare continuità, accessibilità e integrazione dell'assistenza sanitaria e sociosanitaria. Queste si occupano di erogare servizi quali:

- coordinamento della presa in carico della persona tra i servizi e i professionisti sanitari coinvolti nei diversi setting assistenziali;
- coordinamento/ottimizzazione degli interventi attivando soggetti e risorse della rete assistenziale;
- tracciamento e monitoraggio delle transizioni tra diversi luoghi o livelli clinico assistenziali;
- supporto informativo e logistico ai professionisti della rete;
- monitoraggio dei pazienti in assistenza domiciliare, anche attraverso strumenti di telemedicina.

Come previsto dal DM 77, il servizio che offrono è operativo 24/7 ed è composto da 8 figure professionali che opereranno valutando le situazioni a livello multidimensionale ed integrando le competenze di figure diverse tra loro. La composizione e la numerosità del team all'interno delle COT dovrebbe tener conto delle funzioni previste e del bacino di utenza. Tuttavia, lo standard professionale da prevedere in una COT comprende:

- 1 Responsabile/Coordinatore Infermieristico;

- 3-5 Infermieri/Infermieri di Famiglia o di Comunità (IFoC);
- 1-2 Unità di Personale di Supporto (sanitario e/o amministrativo).

In aggiunta a queste figure, è possibile integrare professionalità come Infermiere case manager, Medico, Assistente sociale per la valutazione dei pazienti con bisogni sociali più o meno complessi, la cui valutazione è determinante ai fini della scelta del setting di destinazione.

L'utenza a cui è diretto questo servizio è ad uso esclusivo delle figure che appartengono alla rete dei Professionisti della Salute, parte del sistema sociosanitario, personale distrettuale e ospedaliero, che possono richiederne l'intervento di:

- medici di medicina generale (MMG),
- pediatri di libera scelta (PLS),
- medici di continuità assistenziale,
- medici specialisti ambulatoriali interni,
- professionisti sanitari presenti nei servizi aziendali,
- professionisti sanitari presenti nei servizi distrettuali,
- personale delle strutture di ricovero intermedie,
- personale delle strutture di ricovero residenziali e semiresidenziali,
- personale operante nei servizi sociali.

3.2 LOCALIZZAZIONE DELLE COT E CONTIGUITÀ CON ALTRE STRUTTURE SANITARIE

La COT è una nuova tipologia di Centrale che si aggiunge all'interno dell'insieme di Centrali Operative già tradizionalmente attive, quali le Centrali 118 e le CO NUE 112 e quelle esistenti in alcune Regioni per le attività del territorio, e a quelle in stato di attuazione come le Centrali Operative NEA 116117.

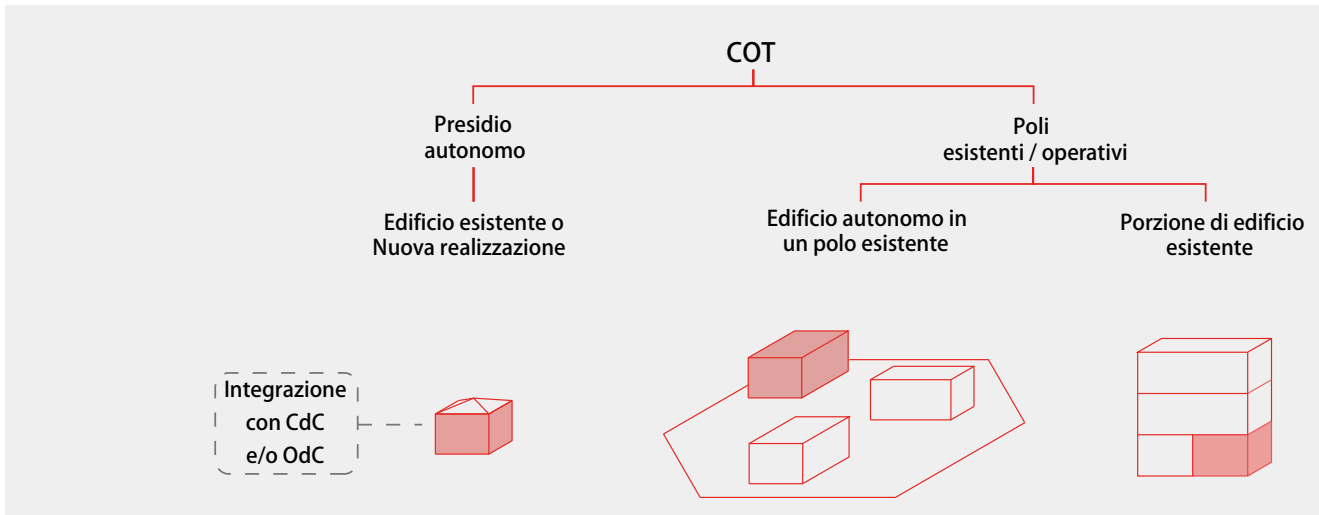
Ogni tipologia di centrale operativa deve essere collocata in una zona a basso rischio idrogeologico e non alluvionale, posizionata al di fuori delle zone/raggi di sicurezza definiti dai Piani di Emergenza Esterni delle Industrie a Rischio d'Incidente Rilevante (rif. Direttiva Seveso III).

La COT può essere posizionata sia in presidi autonomi a proprio utilizzo esclusivo (di nuova realizzazione o edifici esistenti) che ospitata all'interno una struttura sanitaria già operativa (edifici e/o porzioni della struttura), come i nuovi presidi della sanità territoriale (CdC e OdC), RSA, ospedali generali e/o strutture similari.

A prescindere dal collocamento delle COT, deve essere garantito un facile accesso alla struttura, nella quale deve essere prevista un'area di parcheggio ad utilizzo esclusivo del

personale operante in centrale, sia in condizioni ordinarie sia di emergenza.

Possibili scenari di localizzazione e inserimento della COT



In generale sarebbe comunque opportuno, **ove possibile localizzare le COT in prossimità degli altri servizi territoriali previsti dal DM 77**, con particolare riferimento alle CdC e agli OdC. Per la tipologia di edificio dove collocare la COT si rimanda ai medesimi suggerimenti relativi all'OdC o alla CdC, ovvero alla preventiva valutazione di compatibilità nel riutilizzo di edifici esistenti, con l'intento di ridurre l'impatto sull'ambiente e valorizzare il patrimonio costruito esistente.

Si conclude tale sezione sottolineando che le medesime strategie argomentate in questo capitolo valgono anche per la definizione di strutture sanitarie che prevedono strutture integrate con **CdC e/o OdC**.

3.3 DEFINIZIONE MACRO-AREE, AREE FUNZIONALI E UNITÀ AMBIENTALI

Metodologia

Come precedentemente effettuato per le CdC e per gli OdC, a partire dal DM 77, nello specifico dall'elenco dei servizi erogati per le COT (vedi DM 77, Allegato 1 punto 8), e dagli studi condotti dalla Comunità Scientifica, le diverse funzioni sono state classificate in **macro-a-**

ree, valide sia per COT collocate in un presidio autonomo che per quelle posizionate in una struttura sanitaria esistente. A ciascuna macro-area corrispondono diverse **aree funzionali** che sono state studiate e strutturate per dare indicazioni metaprogettuali atte ad ottimizzarne il funzionamento interno in termini di layout spaziale, di sistema relazionale e di definizione delle singole unità ambientali minime. Ogni Area Funzionale è infatti caratterizzata da diverse **Unità Ambientali** classificabili in spazi per:

- **le unità ambientali operative**, che caratterizzano l'area funzionale;
- **i servizi annessi e di supporto**, che possono essere in comune con altre aree funzionali.

Per le COT collocate dentro presidi esistenti è possibile prevedere aree funzionali che possono essere utilizzate congiuntamente sia dal personale della Centrale Operativa che dal personale della struttura sanitaria.

Infine si segnala che per il dimensionamento minimo delle unità ambientali si rimanda ai riferimenti regionali relativi alle strutture assimilabili alle COT.

Macro-Aree omogenee

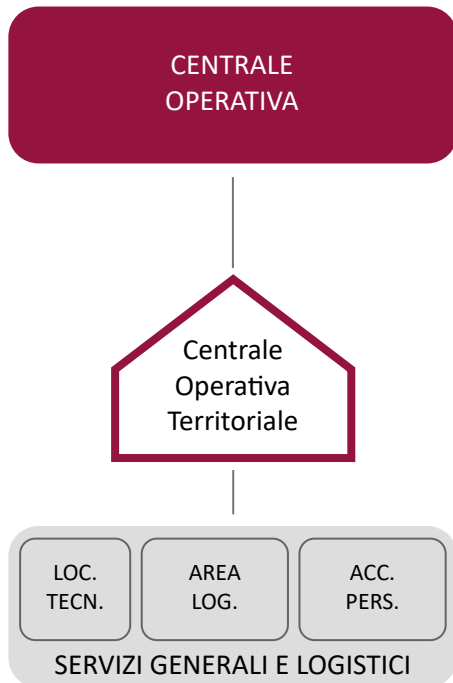
A partire dal DM 77 e nello specifico dall'elenco dei servizi erogati per le COT, a partire da diversi studi condotti dalla Comunità Scientifica, le funzioni operative sono state classificate secondo 2 macro-aree:

- **macro-area CENTRALE OPERATIVA** che ospita l'area che comprende la sala operativa e i relativi uffici direzionali e amministrativi;
- **macro-area SERVIZI GENERALI E LOGISTICI**

che accoglie tutte le funzioni non sanitarie che permettono il funzionamento della struttura quali accoglienza utenti e personale sanitario, aree logistiche e locali tecnici. Questa macro-area è suddivisa in:

- servizi di accoglienza per il personale sanitario e non (spogliatoi, aree relax, ecc.);
- servizi logistici (magazzini, depositi, ecc.);
- locali tecnici (locali tecnici, centrale tecnologica, locali UTA, ecc.).

Schematizzazione della COT



Esempio di schematizzazione di COT, in cui tutti i servizi generali e logistici sono in comune con l'edificio che la ospita

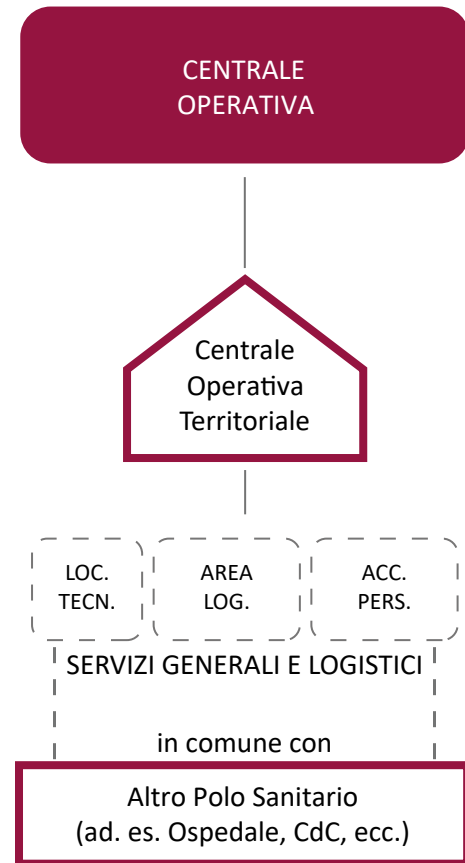


Tabella con l'elenco delle Macro-aree e Aree funzionali considerate obbligatorie e facoltative per la COT

Unità Funzionali della CdC		Indicazioni COT	
MACROAREA	AREE FUNZIONALI	METAPROGETTO	
CENTRALE OPERATIVA	CENTRALE OPERATIVA		
	Centrale operativa con postazioni lavoro	AREA OPERATIVA (sala operativa, locali per attrezzature tecnologiche, uffici direzionali e amministrativi, ecc.).	Obbligatorio
SERVIZI GENERALI E LOGISTICI	AREA SERVIZI GENERALI		
	Servizi di accoglienza per gli utenti e il personale	ACCOGLIENZA PERSONALE	Obbligatorio ma può essere in condivisione
	AREA SERVIZI LOGISTICI		
	Servizi logistici per il funzionamento della struttura	ARCHIVI - MAGAZZINI - DEPOSITI	Obbligatorio ma può essere in condivisione
		AREA PULIZIA	Obbligatorio ma può essere in condivisione
	AREE LOCALI TECNICI		
CT, Centrali gas, collegamenti impiantistici, sotto-centrali, ecc.	LOCALI TECNICI, CENTRALE TECNOLOGICA, LOCALI UTA, ecc.	Obbligatorio ma può essere in condivisione	

3.4 RELAZIONI FUNZIONALI E SPAZIALI DELLA COT

In riferimento alle **relazioni funzionali** e, nello specifico, quelle **spaziali**, risulta strategico **accentuare la compattezza dell'intero complesso** al fine di ottimizzare i percorsi e rendere pressoché contigue aree funzionali che necessitano di un'effettiva vicinanza.

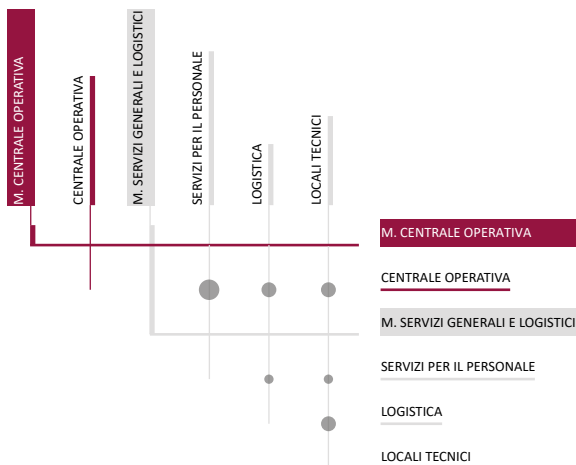
In relazione ai **flussi** si predilige la presenza di un **unico ingresso**.

Per la definizione delle aree funzionali, in ambito ospedaliero tipicamente vengono realizzate le matrici di relazioni funzionali e spaziali. Tali matrici hanno la funzione di evidenziare ri-

spettivamente la **relazione funzionale**, cioè se due funzioni sanitarie o non sanitarie sono in relazione tra di loro e quindi se devono essere collegate, e la **relazione spaziale**, cioè il livello di prossimità e vicinanza che due funzioni devono avere tra di loro.

Naturalmente le seguenti indicazioni risultano più efficaci per i nuovi interventi e nel caso di riuso di edifici in disuso e/o porzioni di strutture sanitarie, una serie di valutazioni sulle relazioni spaziali e sull'assetto distributivo dovranno essere prese in considerazione puntualmente per garantire le migliori performance organizzativo-gestionali.

Relazioni funzionali della COT



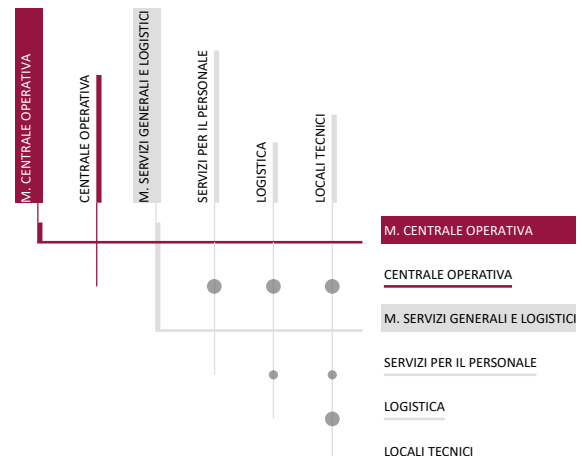
LEGENDA RELAZIONI

- Bassa relazione
- Relazione standard
- Relazione media
- Relazione alta

LEGENDA MACRO AREE

- M. Degenza
- M. Servizi Generali e Logistici

Relazione spaziale della COT



LEGENDA RELAZIONI

- Bassa relazione
- Relazione standard
- Relazione media
- Relazione alta

LEGENDA MACRO AREE

- M. Degenza
- M. Servizi Generali e Logistici

3.5 DIAGRAMMA FUNZIONALE E SPAZIALE DELLA COT

A partire dalle considerazioni emerse, qui vengono sintetizzate nella loro totalità le COT.

Le **Centrali Operative Territoriali**, secondo le Aree funzionali considerate, possono essere strutturate in **2 macro-aree**:

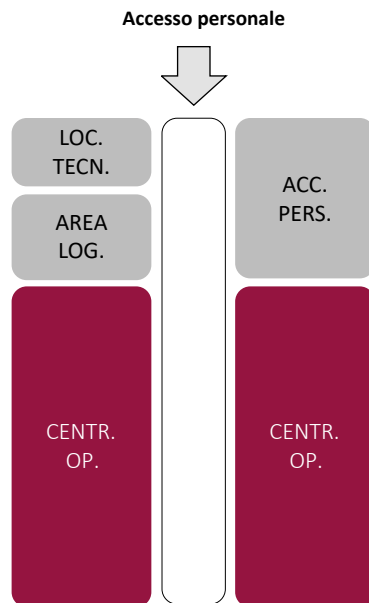
- 1 macro-area operativa:
 - m. Centrale Operativa,
- 1 area afferenti alla m. Servizi Generali e Logistici (queste ultime vengono suddivise perché possono avere localizzazioni differenti all'interno della struttura sanitaria) organizzata:

- Servizi Generali di Accoglienza personale sanitario;
- Area logistica e Locali tecnici.

Le seguenti aree sono valide sia per le COT collocate in un presidio autonomo che in strutture sanitarie già operative, con le quali possono avere in condivisione i locali facenti parte dell'Area dei Servizi Generali e Logistici. Per la configurazione dimensionale, si rimanda alle indicazioni riportate nel sotto-capitolo successivo.

Si suggerisce – ove possibile e in particolar modo per le COT previste in presidi autonomi di nuova realizzazione - di collocare la sala operativa in ambienti open space.

Impostazione generale della COT



Se la COT fosse in un presidio autonomo, basterà un unico accesso; diversamente se la COT fosse all'interno di una struttura sanitaria

con più servizi sanitari, si suggerisce di garantire gli accessi in condivisione con la struttura ospitante.

3.6 DIMENSIONAMENTO PARAMETRICO DELLA COT

Il dimensionamento della COT può variare rispetto alla tipologia di **presidi sanitari in cui viene collocata** e dalla loro **organizzazione**. Pertanto, esso sarà variabile a seconda delle risultanze delle indagini preliminari alla progettazione a scala territoriale e locale.

Partendo dalle indicazioni pubblicate sul supplemento alla rivista semestrale dell'Agenzia Nazionale per i Servizi Sanitari Regionali (AGENAS) "Quaderni di Monitor" di gennaio 2022 - "Le Centrali Operative. Standard di servizio,

modelli organizzativi, tipologie di attività ed esperienze regionali", **per ogni operatore si considera una superficie non inferiore a 7 mq**. Tale valore rispetta quanto prescritto dal punto 1.2 dell'allegato IV al D.lgs. 81/08 in termini di limite minimo di superficie da garantire a ogni lavoratore. I 7 mq sono da intendersi al netto dei passaggi laterali di comunicazione per potersi spostare ed evacuare la sala. Per approfondimenti si rimanda al suddetto "Quaderno di Monitor".

Pertanto il dimensionamento minimo di una COT potrebbe attestarsi indicativamente come nella tabella riportata di seguito.

Dimensionamento	COT
Superficie Lorda di Pavimento	150 mq circa

In relazione ai dimensionamenti sopra-indicati, ci sono alcune specifiche da sottolineare:

- sono derivati da una serie di simulazioni progettuali, dalle osservazioni effettuate su strutture di nuova edificazione organizzate secondo la massima razionalità dell'impianto planimetrico. È oggettivo che in relazione alla tipologia di intervento (nuova realizzazione e/o riuso dell'esistente), alla tipologia edilizia del manufatto architettonico (edificio a sviluppo verticale o orizzontale) e la tipologia distributiva (corpo doppio, triplo o quintuplo) la superficie possa risultare superiore;

- si riferiscono alla superficie minima complessiva che la struttura dovrebbe garantire per ospitare le macro-aree. Nel caso di inserimento della COT all'interno di una struttura ospedaliera e/o sanitaria, alcuni servizi generali, logistici e locali tecnici possono essere in condivisione con il polo sanitario preesistente.

A partire dai dimensionamenti minimi previsti nella programmazione a livello nazionale, il seguente documento ha l'intento di definire - in maniera indicativa - il numero minimo di locali operativi (uffici e locali postazioni) come riportata la tabella in basso.

	COT
Stima del numero di locali operativi minimi	3/5 UFFICI/LOCALI POSTAZIONI

Il numero di locali operativi è stato stimato a partire dallo staff sanitario e non previsto dal DM 77 attraverso un metodo parametrico calcolato dal Gruppo di Lavoro sulla base dei dimensionamenti minimi di accreditamento indicati dal DPR 14/01/1997 relativo ai locali operativi e a tutti quei locali relativi ai **servizi annessi e di supporto** per lo svolgimento dell'attività operativa e non, e alla **distribuzione dei percorsi**.

Naturalmente questi dimensionamenti, che corrispondono ai valori minimi individuati, possono variare in relazione alla tipologia edilizia e layout distributivo in cui si va ad insediare la COT.

Nella **COT**, come definito nelle Macro-aree funzionali, si possono individuare gli spazi dedicati all'area operativa, ai servizi generali e logistici, organizzati in termini dimensionali percentuali come indicato nella tabella:

Dimensionamenti della COT a seconda della tipologia di intervento

COT	m. unità Operativa	m. servizi generali e logistici	totale
<p>COT in presidio autonomo*</p>	70%	30%	100%
<p>COT all'interno di un presidio sanitario o non sanitario**</p>	100%	0%	100%

Nota bene. Le superfici relative ai connettivi (percorsi orizzontali e verticali) sono compresi nelle singole percentuali suggerite, che potrebbero stimarsi indicativamente come il 10% dell'intero edificio.

* Per **COT in presidio autonomo** si intende una COT all'interno di un edificio esistente o di nuova costruzione.

** Per **COT all'interno di un edificio sanitario o non sanitario** si intende una COT all'interno di una struttura sanitaria oppure integrata con una centrale operativa, che può condividere i servizi logistici e tecnologici, spazi di accoglienza per il pubblico e per il personale, ecc. con il presidio esistente.

Si tratta di stime di massima che possono variare in relazione alla tipologia edilizia e

distributiva dell'edificio.

3.7 MACRO-AREE IN DETTAGLIO

3.7.1 MACRO-AREA CENTRALE OPERATIVA

Aree funzionali

La macro-area **CENTRALE OPERATIVA** ospita tutti i servizi erogati dalla COT ed è caratterizzata da:

- La **CENTRALE OPERATIVA** ad utilizzo esclusivo degli operatori della COT. Al suo interno sono presenti tutti i locali preposti allo svolgimento delle attività operative della COT.

Unità Funzionali della COT		indicazioni COT
MACROAREA	AREE FUNZIONALI	METAPROGETTO
CENTRALE OPERATIVA	CENTRALE OPERATIVA	
	Centrale operativa con postazioni lavoro	AREA OPERATIVA (sala operativa, locali per attrezzature tecnologiche, uffici direzionali e amministrativi, ecc.).

In relazione alle indicazioni definite dal DM 77 per le COT inserite all'interno di presidi esistenti, l'area funzionale viene considerata obbligatoria ed esclusiva, se destinate unicamente agli operatori della COT, ma può anche essere in condivisione, se il loro utilizzo è rivolto con-

giuntamente anche al personale della struttura sanitaria ospitante. A partire dalle indicazioni emergenti dalla tabella sopra riportata, si propone di seguito la schematizzazione dell'area funzionale ritenuta Obbligatoria.

Configurazione della Macro-area Centrale operativa



Unità ambientali

Nell'area funzionale sono previsti i seguenti locali:

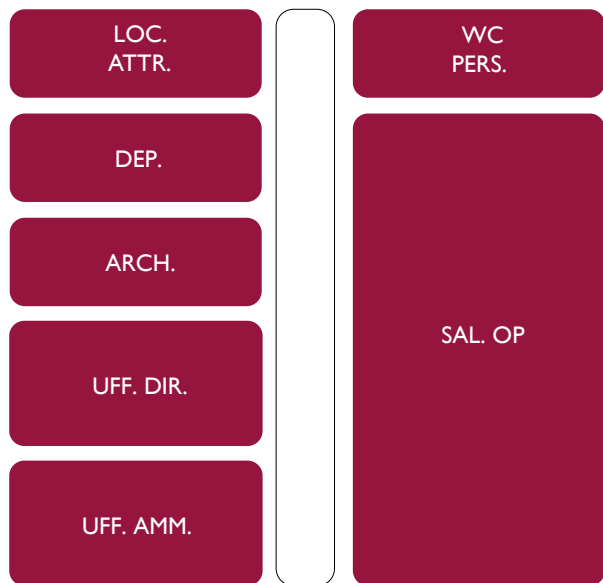
CENTRALE OPERATIVA	Sala Operativa , organizzata in open space o in uffici; Ufficio direzionale e amministrativo.
---------------------------	--

All'interno della seguente macro-area devono essere previsti nello specifico una serie di **servizi annessi e di supporto** comuni, quali:

- **Locale per attrezzature tecnologiche** e informatiche;
- **Archivio e deposito/magazzino;**
- **Servizi igienici** per il personale suddivisi per genere.

A partire dalle considerazioni qui sviluppate, viene riportato in maniera schematica un layout della Macro-area Centrale Operativa, rispettivamente con la sala operativa open space ma che può – ad esigenza - essere organizzato in uffici.

Layout schematico della Macro-area Centrale operativa



LEGENDA

Centrale Operativa

LEGENDA VANI

ARCH.	Archivio
DEP.	Deposito
LOC.ATTR.	Locale attrezzature
SAL. OP.	Sala operativa
UFF.AMM.	Ufficio amministrativo
UFF. DIR.	Ufficio direzionale
WC PERS.	Servizi igienici per il personale

3.7.2 MACRO-AREA SERVIZI GENERALI E LOGISTICI

Aree funzionali

La macro-area **SERVIZI GENERALI E LOGISTICI** ospita tutte le aree funzionali di supporto alle attività operative della COT:

- **SERVIZI GENERALI** in cui rientrano tutti i servizi di accoglienza sia per il personale;
- **AREA LOGISTICA** in cui si considerano i depositi archivio, ecc.;
- **LOCALI TECNICI** in cui rientrano la centrale tecnologica, locali UTA, ecc.

In relazione alle indicazioni definite dal DM 77 e all'adeguata erogazione dell'attività, i servizi generali e logistici vengono definiti Obbligatori. In caso di COT realizzata all'interno di **edifici esistenti e già operativi** (edifici interi e/o porzioni di esse), diverse aree funzionali non sanitarie -associate alla macro-area Servizi Generali e Logistici- possono essere in comune e/o condivisione, quali per esempio: aree di deposito, spogliatoi per il personale, aree tecnologiche, ecc., come la tabella sottostante indica.

Unità Funzionali della COT		indicazioni COT	
MACROAREA	AREE FUNZIONALI	METAPROGETTO	
SERVIZI GENERALI E LOGISTICI	AREA SERVIZI GENERALI		
	<i>Servizi di accoglienza per gli utenti e il personale</i>	ACCOGLIENZA PERSONALE	Obbligatorio ma può essere in condivisione
	AREA SERVIZI LOGISTICI		
	<i>Servizi logistici per il funzionamento della struttura</i>	ARCHIVI - MAGAZZINI - DEPOSITI	Obbligatorio ma può essere in condivisione
		AREA PULIZIA	Obbligatorio ma può essere in condivisione
	AREE LOCALI TECNICI		
<i>CT, Centrali gas, collegamenti impiantistici, sotto-centrali, ecc.</i>	LOCALI TECNICI, CENTRALE TECNOLOGICA, LOCALI UTA, ecc.	Obbligatorio ma può essere in condivisione	

Di seguito si riportano alcune schematizzazioni della macro-area Servizi Generali e Logistici

presenti all'interno della COT.

Configurazione della Macro-area Servizi Generali e Logistici della COT



Unità ambientali

In relazione alle indicazioni riportate nel DM 77

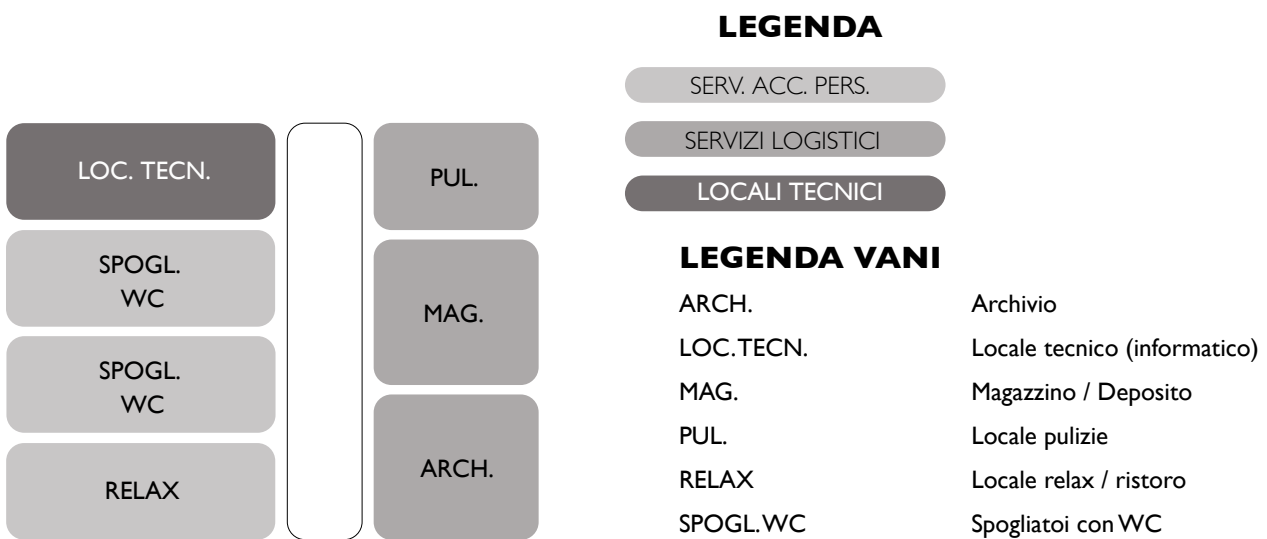
e all'adeguato svolgimento delle attività, le diverse funzioni sono così organizzate:

SERVIZI GENERALI	Accoglienza personale sanitario (Spogliatoi suddivisi per genere, Servizi Igienici per il personale, Area relax / Locale ristoro)
AREA LOGISTICA	Magazzini – archivi (Magazzino / Archivio) Area pulizia (Deposito)
LOCALI TECNICI	Locale tecnico

A partire dalle considerazioni qui sviluppate, viene riportato in maniera schematica un

Layout delle rispettive aree funzionali all'interno della Macro-area Servizi Generali e Logistici.

Layout schematico delle rispettive unità ambientali all'interno della Macro-area Servizi Generali e Logistici

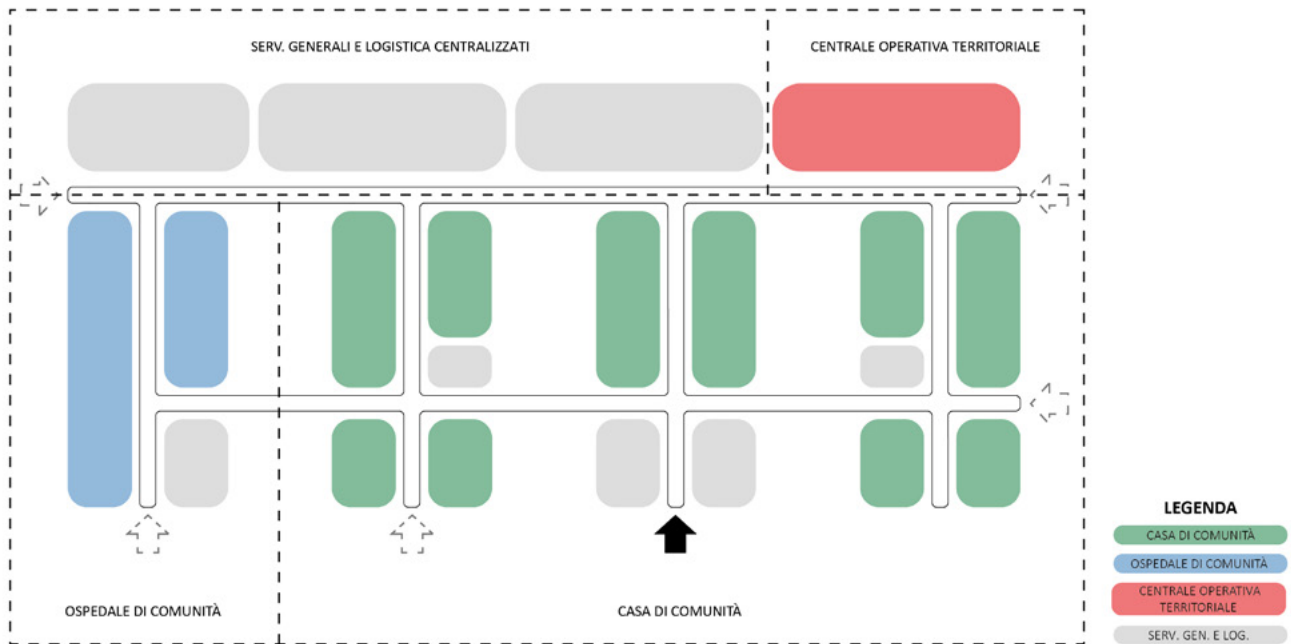


3.8 COT INTEGRATA CON LA CDC E/O L'ODC

Come già argomentato, la COT potrebbe essere insediata all'interno di una struttura che ospita anche una CdC e/o OdC. In tal senso diversi spazi associati alla Macro-Area Servizi Ge-

nerali e Logistici potrebbero essere dimensionati in maniera tale da efficientare l'uso degli spazi. Si suggerisce pertanto uno schema di insieme delle tre tipologie integrate nel medesimo complesso.

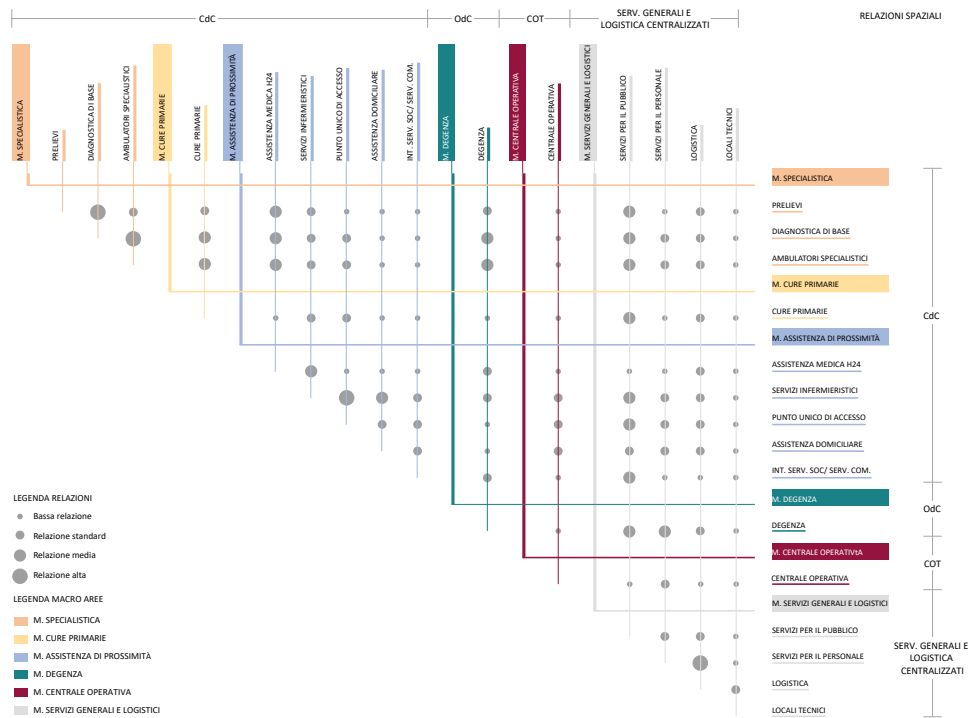
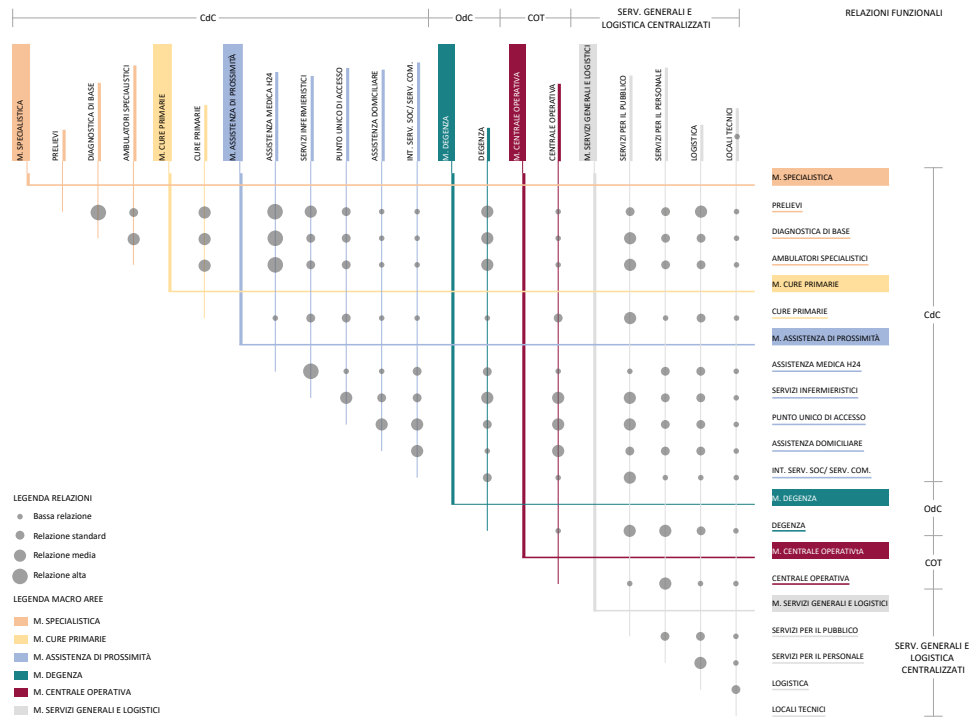
Schematizzazione complessiva di una struttura sanitaria che ospita CdC, OdC e COT



La localizzazione delle funzioni è studiata per garantire in particolar modo la prossimità tra l'OdC e la macro-area specialistica della CdC (ambulatori specialistici, diagnostica di base, ecc.), in caso di evenienza. Per completezza

vengono allegati gli schemi delle relazioni funzionali e spaziali dell'OdC integrata con la CdC e la COT, con i servizi generali e logistici centralizzati.

Relazioni funzionali e spaziali tra CdC, OdC e COT

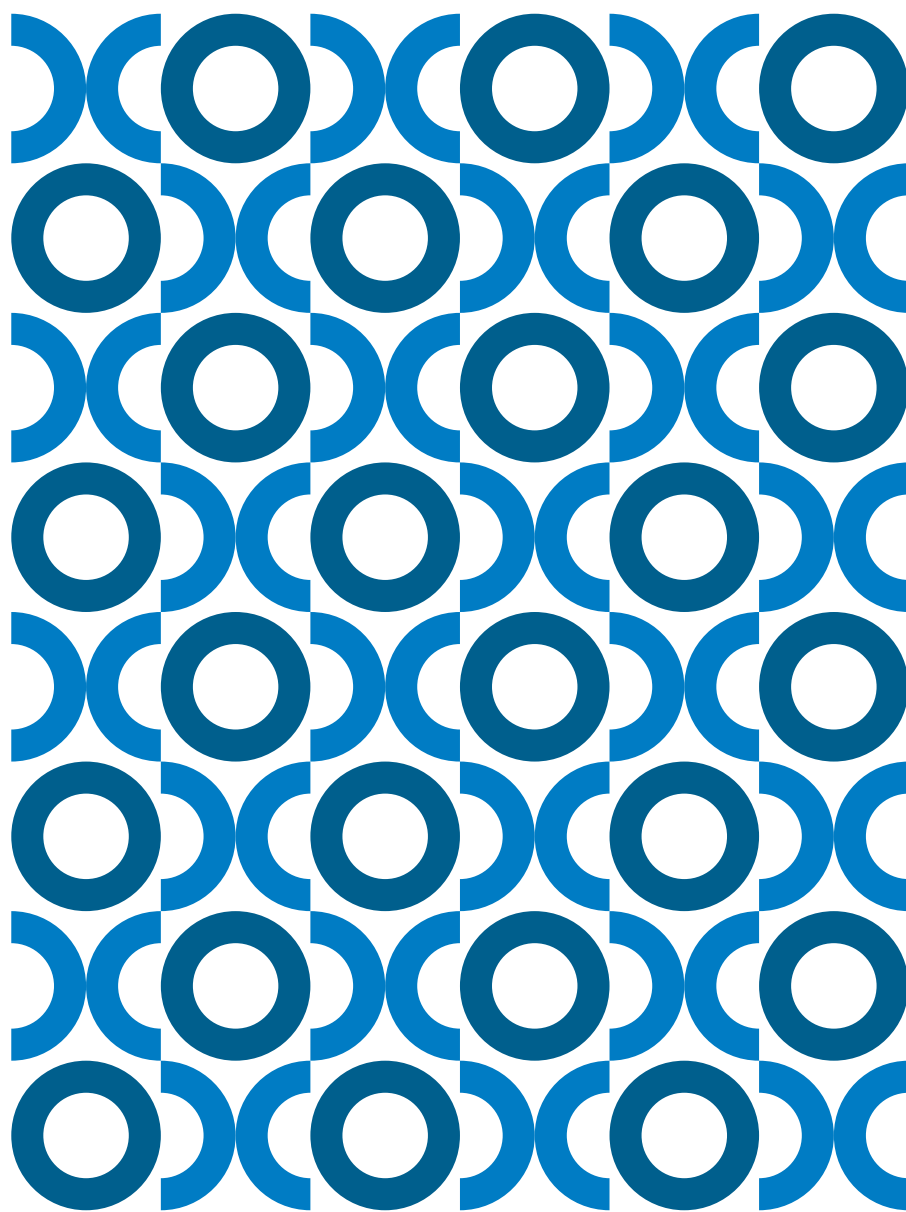






**CARATTERISTICHE
STRUTTURALI
E TECNOLOGICHE
DELLE COT**





4. Caratteristiche strutturali e tecnologiche delle COT

4.1 CARATTERISTICHE ARCHITETTONICHE

Modularità e Flessibilità

La flessibilità degli spazi è fortemente dettata anche dalla maglia strutturale dell'edificio. Sebbene diversi interventi si insedieranno in edifici preesistenti, si suggerisce negli interventi di nuova realizzazione di introdurre una maglia strutturale regolare, possibilmente quadrata che possa permettere una serie di configurazioni dei layout per configurazioni future e futuribili.

L'impianto complessivo della struttura sanitaria e le soluzioni tecnico-costruttive devono garantire diversi gradi di flessibilità di scala differente: per l'intero complesso, per aree funzionali, per singolo ambiente. Nello specifico:

- il primo livello di flessibilità è quello dell'impianto complessivo, che deve consentire che siano già individuate le possibili aree di ampliamento e che queste siano coerenti con l'impianto originario, anche con strutture temporanee e tensostrutture;
- il secondo livello di flessibilità che deve essere assicurato investe la effettiva trasformabilità delle aree funzionali;
- il terzo livello di flessibilità, altrettanto importante, è la trasformabilità delle singole aree funzionali, ovvero la possibilità di modificare agevolmente le unità ambientali di base e questo implica l'uso di materiali e soluzioni tecnologiche appropriate, con tecnologia a secco, su una maglia ordinatrice e con uno spazio tecnico di servizio distribuito in maniera uniforme.

Caratteristiche costruttive

Per la realizzazione di una nuova struttura sanitaria è necessario adoperare le tecnologie più consone alla funzione da erogare, in relazione al ciclo di vita della struttura e alle sue possibili configurazioni future e futuribili. Le scelte costruttive devono poter garantire caratteristiche di flessibilità.

In relazione alla tipologia di intervento (nuova costruzione e riuso), l'edificio dovrà essere realizzato con una struttura e sistemi di compar-

timentazione con caratteristiche REI secondo i riferimenti di legge relativi alle strutture sanitarie e i materiali utilizzati per le finiture dovranno avere un'adeguata resistenza al fuoco. L'edificio dovrà essere progettato in modo tale da circoscrivere e limitare la propagazione di un eventuale incendio, suddividendo la struttura in compartimenti, distinguendo aree con diverse caratteristiche in funzione delle attività svolte.

In aggiunta, sempre in relazione alle disposizioni di legge, l'edificio sarà pensato in modo tale da garantire il minimo disagio in caso di sisma e/o emergenza ambientale.

Illuminazione naturale e artificiale

Deve essere garantita la presenza di luce naturale in tutti i locali operativi, attraverso la presenza di viste verso l'esterno, corti verdi, ecc. In ogni caso, a supporto delle attività da svolgersi, si suggerisce che la quantità di luce artificiale deve essere variabile in termini di intensità.

Areazione naturale

Trattandosi di strutture sanitarie è prevista la presenza di sistemi di ventilazione meccanizzati, a partire dall'esperienza pandemica COVID-19, per quanto concerne l'aerazione naturale, il ricambio dell'aria deve essere garantito in parte dalle finestrate che verranno previste sull'involucro esterno.

Gli infissi possono avere un grado di permeabilità all'aria più o meno alto in modo tale da favorire l'ingresso di aria esterna dai giunti, o da altri elementi che compongono l'infisso oppure serramenti particolari con meccanismi meccanici di apertura di fessure che permettono l'ingresso dell'aria.

4.2 CARATTERISTICHE TECNOLOGICHE E IMPIANTISTICHE

Nella fase di progettazione e realizzazione occorre una particolare attenzione a tutte le componenti edilizie e impiantistiche per assicurare agli impianti non solo la totale idoneità e affidabilità per il loro funzionamento, ma

anche per poterne assicurare il mantenimento del valore e della funzionalità nel tempo.

Risulta opportuno privilegiare soluzioni che permettano una regolare gestione e manutenzione degli impianti, nonché un'adeguata igienizzazione e sanificazione per la sicurezza di lavoratori e utenti. In generale, particolare attenzione deve essere rivolta a:

- ispezionabilità degli impianti;
- facilità di eventuali verifiche dei parametri prestazionali;
- facilità di pulizia e sanificazione delle canalizzazioni.

Naturalmente in relazione alla tipologia di intervento –nuova costruzione, riuso di un edificio in disuso oppure intervento all'interno di una struttura sanitaria- le soluzioni tecnologiche e impiantistiche possono fortemente variare e quindi vanno valutate caso per caso. In generale però la buona pratica – ove possibile – è quella di introdurre e/o aggiornare il sistema impiantistico.

È necessario, in riferimento alle missioni e obiettivi del PNRR, pertanto di lavorare sull'efficientamento energetico non solo ai grandi sistemi di generazione di energia, ma anche ai piccoli dettagli di funzionamento, ad esempio le riduzioni delle quantità d'aria e d'acqua in circolo, in relazione all'operatività discontinua

e prevedibile delle strutture, promuovendo l'utilizzo estensivo di sistemi impiantistici a portata variabile, o anche l'installazione di recuperatori di calore, indispensabile ausilio al risparmio di energia negli impianti a tutt'aria esterna.

In aggiunta per garantire flessibilità e adattabilità degli spazi e impianti, nella progettazione e realizzazione si devono adottare soluzioni che consentano un facile cambiamento di utilizzo, si definiranno a priori possibilità di espansione interna o esterna, sempre nella logica che la struttura deve essere adatta in modo ottimale alle funzioni e non viceversa che le funzioni devono adattarsi al meglio possibile a strutture predefinite e non bene adattabili per motivi architettonici o impiantistici.

Infine si suggerisce pertanto l'introduzione di un sistema di edificio intelligente che consenta il controllo, preferenzialmente automatico o rimandato ad operatori, della situazione di attività dei diversi settori dei diversi impianti e consenta, con il fermo o la riduzione di attività degli impianti o delle attrezzature in periodi di non uso o di uso limitato, consistenti risparmi.

Per tutti i requisiti tecnici, il documento rimanda ai riferimenti di legge presenti in materia a livello nazionale e regionale.

5. Riferimenti bibliografici

- Accordo sancito in sede di Conferenza Stato-Regioni il 17 dicembre 2020 (Rep. Atti n. 215/CSR). Indicazioni nazionali per l'erogazione di prestazioni in telemedicina.
- Accordo Stato-Regioni sancito il 07 febbraio 2013 (Rep. Atti n. 46/CSR). Linee guida di indirizzo per la riorganizzazione del sistema di emergenza urgenza in rapporto alla continuità assistenziale.
- Accordo Stato-Regioni sancito il 24 novembre 2016 (Rep. Atti n. 221/CSR). Linee di indirizzo sui criteri e le modalità di attivazione del numero europeo armonizzato a valenza sociale 116/117.
- AGENAS - Agenzia Nazionale per i servizi sanitari regionali. Quaderni di Monitor: le Centrali Operative. Standard di servizio, modelli organizzativi, tipologie di attività ed esperienze regionali. Roma, 2022, supplemento alla rivista semestrale Monitor.
- Decreto del Presidente del Consiglio dei Ministri 12 gennaio 2017. Definizione e aggiornamento dei livelli essenziali di assistenza, di cui all'articolo 1, comma 7, del decreto legislativo 30 dicembre 1992, n. 502.
- Decreto Legge 13 settembre 2012, n. 158, convertito, con modificazioni, dalla legge 8 novembre 2012 n. 189.
- Decreto Legge 19 maggio 2020, n. 34, convertito, con modificazioni, dalla legge 17 luglio 2020, n. 77.
- Decreto Legge 28 ottobre 2020, n. 137, convertito, con modificazioni, dalla Legge 18 dicembre 2020, n. 176. Decisione 2007/116/CE 15 febbraio 2007 che riserva l'arco di numerazione nazionale che inizia con 116 a numeri armonizzati destinati a servizi armonizzati a valenza sociale.
- Decreto Legge 6 maggio 2021, n. 59, convertito, con modificazioni, dalla legge 1 luglio 2021, n.101.
- Decreto Legislativo 19 giugno 1999, n. 229. Norme per la razionalizzazione del Servizio sanitario nazionale, a norma dell'articolo 1 della legge 30 novembre 1998, n. 419 e s. m.
- Decreto Legislativo 30 dicembre 1992, n. 502. Riordino della disciplina in materia sanitaria, a norma dell'articolo 1 della legge 23 ottobre 1992, n. 421 e s. m.
- Decreto Ministeriale 2 aprile 2015, n. 70 Regolamento recante definizione degli standard qualitativi, strutturali, tecnologici e quantitativi relativi all'assistenza ospedaliera. ([GU Serie Generale n.127 del 04-06-2015](#))
- Disposizioni per garantire l'accesso alle cure palliative e alla terapia del dolore. Intesa Stato-Regioni sancita il 25 luglio 2012 (Rep. Atti n. 151/CSR). Definizione dei requisiti minimi e delle modalità organizzative necessari per l'accreditamento delle strutture di assistenza ai malati in fase terminale e delle unità di cure palliative e della terapia del dolore.
- Expert Panel On Effective Ways Of Investing In Health. Definition of a frame of reference in relation to primary care with a special emphasis on financing systems and referral systems. Health and Consumers Directorate General (DG SANCO) della Commissione europea (10 luglio 2014).
- Gola M. Pianificazione urbana. Panorama della Sanità, 6, 2022, pp. 22-23.



- Intesa Stato-Regioni sancita il 20 Febbraio 2014 (Rep. Atti n. 16/CSR). Telemedicina, linee d'indirizzo nazionali.
- Intesa Stato-Regioni sancito il 20 febbraio 2020 (Rep. Atti n. 3782/CSR). Requisiti strutturali, tecnologici ed organizzativi minimi dell'Ospedale di Comunità.
- Legge 29 luglio 1975, n. 405. Istituzione dei consultori familiari.
- Legge 31 gennaio 1996, n. 34. Disposizioni urgenti in materia di strutture e di spese del Servizio Sanitario Nazionale.
- World Health Organization. Guideline: recommendations on digital interventions for health system strengthening. Geneva: World Health Organization; 2019.
- World Health Organization. Integrating palliative care and symptom relief into primary health care. Geneva 2018. Legge 15 marzo 2010, n. 38 e s.m.
- World Health Organization. What is Primary health care? Disponibile on line <https://www.who.int/news-room/fact-sheets/detail/primary-health-care> Ultimo accesso effettuato il 28 giugno 2021.



LA CENTRALE OPERATIVA
TERRITORIALE: DALLA REALIZZAZIONE
ALL'ATTIVAZIONE



Finanziato
dall'Unione europea
NextGenerationEU



Italiadomani
PIANO NAZIONALE DI RIPRESA E RESILIENZA



Ministero della Salute

PIÙ PROSSIMITÀ
INNOVAZIONE
UGUAGLIANZA
Salute

SUPPLEMENTO
ALLA RIVISTA
SEMESTRALE
MONITOR • 2022

monitor



POLITECNICO
MILANO 1863

DIPARTIMENTO DI ARCHITETTURA,
INGEGNERIA DELLE COSTRUZIONI
E AMBIENTE COSTRUITO



AGENZIA NAZIONALE PER
I SERVIZI SANITARI REGIONALI