

did



Italian Design Day 2018

100 cities, 100 Italian design ambassadors

March 1st, 16:00 - 20:00

***Sustainability and Durability in Design:
When the natural elements gain a new long life.***

The Ambassador of Design **Stefano Casciani**, writer, designer, editor of *Disegno* magazine, will be in conversation with Professor **Davide Bruno** from Polytechnic University of Milano, Professor **Ambra Trotto**, Umeå University – RISE Interactive and the Stockholm based **Studio Persia**.

Refreshments will be served.

A concert of jazz music by the Giorgio Ferrera quartet, *Gran tour: tra sogno e bellezza*, will close the evening.

Istituto Italiano di Cultura
Gärdesgatan 14, 11527 Stockholm

Free admission
R.S.V.P. iicstockholm@gmail.com
before February, 26th 2018



POLITECNICO
MILANO 1863
SCUOLA DEL DESIGN



Italian
Design
Day

#VIVERE

ALL'ITALIANA



Triennale
Design
Museum





SALVIATI
VENEZIA 1859

Founded in 1859, Salviati sits amongst the most prestigious glass manufacturers in Venice. Over 150 years of glass making knowledge and strong collaborations with international designers characterize a collection of timeless pieces of outstanding quality and design. Salviati today shows the ability to master the heritage of the Muranese legacy and explore the art of the possible. Salviati's products are highly recognizable for their strong narrative, creativity and distinctive design. They embody the Venetian tradition and interpret extraordinary making techniques in a contemporary way. Historically, Salviati has worked with designers and artists with great sensibility and abilities to understand glass as a material. Salviati and its designers are committed to investigate the limits in making and exploring new aesthetics to create considered and powerful objects.



Studio Persia

Studio Persia is a multi-disciplinary design studio that works within a range of design disciplines. Our main fields are Interior, Architecture, Products and Graphic design. The studio is based in Stockholm even though our background is strongly connected both to the Italian and Swedish culture. Project categories include buildings, homes, shops, offices, exhibitions, kitchens, furniture, textiles, clothing, lighting, and jewelry. We love to work with our clients and not just for them, meaning that we together develop the goals for our collaboration. To begin with it's all about finding the right questions. Once that is done, the inspiring process of reaching our goals can begin.



Italienska Kulturinstitutet "C.M. Lericci"

Gärdesgatan 14, 115 27 Stockholm

Tel: +46 (0)8 545 85 760

www.iicstocolma.esteri.it iicstocolma@esteri.it

Istitutoitalianodiculturacmlerici

IIC_Stockholm



Italian Design Day 2018

100 cities, 100 Italian design ambassadors

March 1st, 16:00 - 20:00

***Sustainability and Durability in Design:
When the natural elements gain a new long life.***

II Italian Design Day – March 1st, 2018

Sustainability and Durability in Design: When the natural elements gain a new long life.

With the special attendance of the Ambassador of Design, **Stefano Casciani**

Introductory institutional video by **MAECI**

16:00

Welcome by the Ambassador of Italy, **Mario Cospito**

Seminar with the participation of:

- Ambassador of Design **Stefano Casciani** (writer, designer, editor of *Disegno* magazine):
The sustainable lightness of designing with nature: from Gio Ponti to the Fab Labs
- Professor **Davide Bruno** (Polytechnic University of Milan):
Say, do, design... to re-use to save the planet, in collaboration with the glass manufacturer *Salviati Venezia, 1859*
- Professor **Ambra Trotto** (Umeå University - RISE Interactive):
Transformative Practices
- **Studio Persia:**
From Paestum to Stockholm. A project using stone leftovers to create Scandinavian contemporary design through Italian traditional craftsmanship

17:30

Q & A, panel discussion

18:00

Refreshments

18:30

Concert *Gran Tour: tra sogno e bellezza* **Giorgio Ferrera Quartet**



Stefano Casciani is an Italian writer, designer, curator and industrial consultant. Born in Rome in 1955, moved to Milan in 1979: at the age of 24 he was freelance editor of *Domus* magazine, one year later he became Art Director for the innovative Zanotta furniture company. In 1984 he published his first book, *Mobili come architetture* (Furniture As Architecture). From then on, he built his reputation as a professional designer and as one of the most renowned communicators of international artistic culture, through exhibitions, publications and lectures on art, design and architecture: they earned him a series of important awards (Compasso d'Oro/Golden Compass Award for the RAI TV program *Lezioni di Design* (Lessons in Design), 2000. Casciani has been Managing Editor of *Domus* magazine from 2000 to 2011, where he supported younger and progressive architectural and design firms: with *Domus* he also edited and published some major books, like *Gio Ponti 1928-2008*. In 2011 he published with Skira the volume *Flâneur*, an extensive collection of his writings from 1979 on. He has been the Scientific Director for 4 editions (2012/2015) of the arcVision Women and Architecture Prize, awarded by the Italcementi Group to international new female talents. Since 2012 Casciani is publisher and editor in chief of the magazine *Disegno. La nuova cultura industriale* (The new industrial culture), a review on paper focused on the global scene of design and its interaction with contemporary industry.



Davide Bruno (born in Milan, 1963), Architect and Designer. Ph.D. in Engineering since 1995. Professor at Politecnico of Milan – Design Branch. In 2001 he wins the award “Gold Compass” as far as the Politecnico project “Agenzia SDI” (Italian Design System) is concerned. He is a Member of the Patents Commission of the Politecnico of Milan. He organized workshops and developed researches, with a high innovative content, in different fields as far as the strategic communication and the industrial product are concerned. He gained the role of “problem solver” and innovator in the industrial system, together with the entrepreneur one, both as a consultant and through delegations in the Board of Directors at a managerial level in the field of company management, general management or strategic plan. In addition, he developed, together with an Academic career, strong experience in project and multidisciplinary team management in different contests, facing high-complexity problems, from design for innovation to communication and architecture. He developed many space planning and architecture projects.



Ambra Trotto's fascinations lie in how to empower ethics through design, using digital and non-digital technologies as materials. Strongly believing in the power of Making, Ambra works with makers, builders, craftsmen, dancers and designers to shape social transformation. Within her design research, she produces co-design methods to boost transdisciplinary design conversations. A tortuous path brought her from a little town in the province of Bologna, Italy, up to Umeå. From her studies in Architecture at the University of Florence she slowly but certainly drifted towards interaction design, which she studied in depth at the Eindhoven University of Technology, where she also defended her PhD thesis in 2011. She currently leads the Rise Interactive studio in Umeå, where they design the Unexpected for their partners. Ambra is also associate professor at the Umeå School of Architecture, where she chairs the research council and she is representative for equal opportunities. She closely collaborates with the Designing Quality in Interaction group of the Eindhoven University of Technology.



Say, do, design... to re-use to save the planet.

Davide Bruno, Stoccolma 1 marzo 2018. Bozza riservata da non circolare.

Buongiorno a tutti. Con vivo piacere porgo il saluto mio personale, a voi tutti, ai signori relatori del convegno di oggi, alle autorità qui presenti. Voglio esprimere il mio più profondo ringraziamento a chi ha deciso di invitarmi a presentare due casi di studio a questo importante appuntamento internazionale.

Un ringraziamento particolare va al nostro Ambasciatore Mario Cospito in testa, a Roberta Sturma e a tutti coloro che hanno collaborato per fare sì che questa conferenza sia effettivamente un importante confronto nel territorio svedese.

Con i casi che presenterò, intendo affrontare le problematiche del riuso e dell'importanza di utilizzare materiali altamente riciclabili per il nostro pianeta, con riferimento alla qualità della vita della popolazione mondiale – in particolar modo nell'uso quotidiano degli oggetti.

In subordine, ritengo che sia urgente, oggi, mettere a punto un innovativo sistema di processo per lo sviluppo dei prodotti industriali, per favorire l'uso di un modello economico circolare. Immaginiamo di sviluppare prodotti e realizzarli introducendo la logica del riuso, con un protocollo di up-grade continuo dei prodotti per la valorizzazione della materia prima altamente riciclabile, promuovendo prodotti etici a tutela del territorio.

Immaginiamo di poter sviluppare prodotti e produrli con la possibilità di fare un continuo upgrade, sia da parte dei produttori che da parte degli utilizzatori finali. Questo nuovo protocollo darebbe valore alle materie prime riciclabili e promuoverebbe prodotti etici in grado di preservare il territorio.

Voglio raccontarvi una storia: c'era una volta un albero che respirava triste di fianco a una strada provinciale, la sua vita era ormai segnata dall'arrivo di una grande ruspa che lo avrebbe sradicato e tagliato in mille pezzi per farne legna da ardere... tutti si sarebbero dimenticati di lui... ma all'improvviso la sua vita cambiò, qualcuno lo aveva scelto per rappresentare il Natale in una delle piazze più belle d'Italia, a Milano... il suo umore cambiò e fu l'albero più felice del mondo. Centinaia di bambini avrebbero rivolto i loro occhi alle moltissime lucine che lo avrebbero addobbato...

Questa storiella per raccontarvi quello che è stato l'inizio di un evento eccezionale che non si era mai verificato in Italia. Un abete rosso di 36 metri di altezza (nome in codice Vittorio) è stato infatti trasportato per centinaia di chilometri, dopo essere stato accuratamente incartato. I rami più grandi sono stati tagliati e conservati per essere poi reinseriti una volta innalzato l'albero. Decorato con le più belle luci e recintato con un palco Sky Italia (sostenitore dell'evento), ha fatto da protagonista in Piazza del Duomo a Milano fino allo scorso gennaio, quando è stato spento e ha iniziato una seconda vita, non meno importante della prima.

L'abete di Milano è stato, infatti, tagliato in diverse parti, al fine di essere facilmente conservato e, selezionato il materiale più nobile della pianta, circa 6 metri cubi di legno massello, ha atteso le migliori idee degli studenti per essere trasformato all'interno dei laboratori strumentali del Politecnico.

A decidere come sono stati coloro che hanno preso parte a un workshop intensivo (nella Scuola di Design del Politecnico di Milano), rivolto allo sviluppo di prodotti, installazioni e sistemi per l'arredo urbano per la città di Milano, nel quale gli studenti sono stati coinvolti in prima persona nella trasformazione del legno. Un percorso guidato da designer, docenti e tecnici esperti nella lavorazione del legno, durante il quale gli studenti, attraverso disegni e modelli fisici in scala ridotta, hanno elaborato le proprie proposte progettuali. Il progetto è stato sviluppato in collaborazione con Sky Italia e Comune di Milano e a breve una giuria sceglierà i migliori risultati che passeranno alla fase realizzativa prevista per maggio 2018, in seguito alla quale i lavori verranno messi a disposizione della Municipalità ed esposti, funzionalmente, in diverse aree della città. Con l'idea di umanizzare, attraverso l'ottimizzazione delle funzionalità, garantite dalla tecnologia e con un'estetica che faccia diventare un oggetto, un elemento da mostrare e non da nascondere, quasi un'opera d'arte "attiva", che interagisce con l'uomo. Ogni dettaglio è stato studiato e analizzato per essere funzionale, oltre che efficiente, e per garantire la migliore manutenzione possibile.

Perché proprio in questo momento a Milano si parla di riuso? Perché la prossima edizione della Triennale Internazionale nel 2019, che si intitolerà Broken Nature... intende indagare, a tutti i livelli, il rapporto dell'uomo con la natura, composto di complessi e numerosi legami che nel tempo abbiamo danneggiato (naturalmente più noi italiani che voi, dai quali abbiamo solo da imparare), in particolare quando parliamo di risorse naturali ambientali. Sono legami che devono essere recuperati e in questo il design può essere un elemento fondamentale, per fornire creatività e per mettere a punto strategie al fine di riconsiderare il nostro rapporto con la natura.

Abbiamo sentito parlare negli ultimi decenni, in tutti i campi del design, di "biologico", "verde", "ecocompatibile", "sostenibile", ma l'obiettivo è che i designer possano conferire a questi aggettivi significato e capacità d'azione, incoraggiando nuovi comportamenti. A Broken Nature vi saranno esempi di architettura e design da tutto il mondo che sposano l'idea di riparare e costruire connessioni, dove il punto di partenza sarà proprio il design organico, la natura, l'essenza delle cose.

E rimanendo sul tema dell'essenza delle cose, vi voglio parlare di un'azienda che ha sempre fatto riferimento alla natura del materiale, un materiale altamente riciclabile, il vetro.

In Italia esiste una città, famosa e amata in tutto il mondo, dove non tutti sanno che hanno sede i più importanti e storici laboratori del vetro, le vetrerie veneziane.

Venezia ha un fascino unico ma le vetrerie riescono incredibilmente a lasciare a bocca aperta anche il più incredulo degli spettatori.

Maestri vetrai che da anni soffiando questo materiale e creano, con uno stile unico al mondo, collezioni di vasi e bicchieri. Ma nessuno si è mai accorto che soffiando il vetro si possono produrre altre meravigliose creazioni.

E ancora una volta la fantasia, l'immaginazione, il coraggio anche, non devono mancare in una azienda che ha certe potenzialità.

Salviati nasce a Murano nel 1859 ed è ancora oggi una i più prestigiosi produttori di vetro di Venezia. Oltre 150 anni di vetri che fanno conoscenza e collaborazioni forti con designer internazionali caratterizzano una collezione di pezzi senza tempo di eccezionale qualità e design.

Oggi mostra la capacità di padroneggiare il patrimonio dell'eredità muranese ed esplorare l'arte del possibile. I prodotti Salviati sono molto riconoscibili per la loro forte narrativa, creatività e design distintivo. Incarnano la tradizione veneziana e interpretano tecniche di fabbricazione straordinarie in modo contemporaneo.

Storicamente Salviati ha lavorato con designer e artisti con grande sensibilità e capacità di capire il vetro come materiale. Salviati e i suoi progettisti si impegnano a indagare i limiti nella realizzazione e nell'esplorazione di nuove estetiche per creare oggetti considerati e potenti.

Salviati ha una storia molto più importante di quella che si può leggere nelle sue creazioni e l'intento di oggi è proprio quello di creare dei vetri che raccontino tutto ciò che ha fatto parte della storia dell'azienda e della città di Venezia ma in relazione al mondo odierno, quindi all'internazionalità, a un'apertura verso l'estero, alla tanto temuta ma attualissima globalizzazione. Perché anch'essa può avere delle sfumature positive, e sono quelle che si vogliono trasmettere con i vetri Salviati. Una globalizzazione che nasce dalla tavola degli italiani, quella tavola di cui si parla tanto nel mondo, dove il buon cibo deve necessariamente essere accompagnato da buoni contenitori, da elementi estetici non solo funzionali ma belli... Mondi diversi uniti da valori comuni come l'utilizzo di materiali di riciclo allo scopo di creare oggetti belli e funzionali quindi, che diventino icone di design e architettura. Del resto la città di Venezia è già stata un importantissimo crocevia di culture e di merci, nel corso dei secoli.

Il vetro è un materiale che adesso più che mai ha bisogno di essere valorizzato, anche e soprattutto come alternativa alla plastica; Sky Italia, a questo proposito, inizierà una campagna globale contro il materiale plastico.

Operando secondo questi principi, e sfruttando la sapienza dei grandi maestri soffiatori, si punta a costruire una nuova immagine di Murano e delle vetrerie, sulla base di una lettura del mondo più al passo con i tempi e con il continuo e rapido evolversi dei processi di produzione.

Salviati è stata in grado di reinterpretare in ruolo storico della città, creando oggetti che esprimono una nuova visione delle vetrerie muranesi.

Utilizzando il sapere dei grandi maestri della fattura del vetro, insieme a una veloce evoluzione dei processi di produzione, Salviati è diventato un Ambasciatore di Venezia.

A questo proposito, personalmente nutro la convinzione che è possibile costruire un rapporto di relazione, attraverso l'esperienza di un progetto sul campo, adeguato e coerente alle politiche di sviluppo di un sistema Nord Europeo avviando un primo coinvolgimento con il sistema delle imprese strettamente correlate alla produzione del legno e del vetro.

Finisco qui il mio intervento, Vi auguro una buona giornata e un buon proseguimento.
Grazie a tutti.

Prof. Davide Bruno

Design Department – Politecnico di Milano

Via Durando 38/a

20158 Milano – Italy

Ph. +39 02 2399 7262 / Mob. + 39 335.276299

Davide.bruno@polimi.it

Skype: dbion3



Italian Design Days 2018

Istituto Italiano di Cultura - Stockholm

prof. Davide Bruno



POLITECNICO
MILANO 1863

Say, do, design...
to re-use to save the planet.



SALVIATI
VENEZIA 1859

sky | **ACADEMY**





dd

Sustainability and Durability in Design:

When the natural elements gain a new long life.



Val di Sole, Trentino Alto Adige.



Val di Sole, Trentino Alto Adige.





Carefully moved for thousands of kilometers

36 METERS TREE



Posing, setting up, reassembling



Posing, setting up, reassembling



Posing, setting up, reassembling



Posing, setting up, reassembling

REX DEMAG

9DC



Posing, setting up, reassembling

RE-ATTACHMENT OF MAJOR BRACES

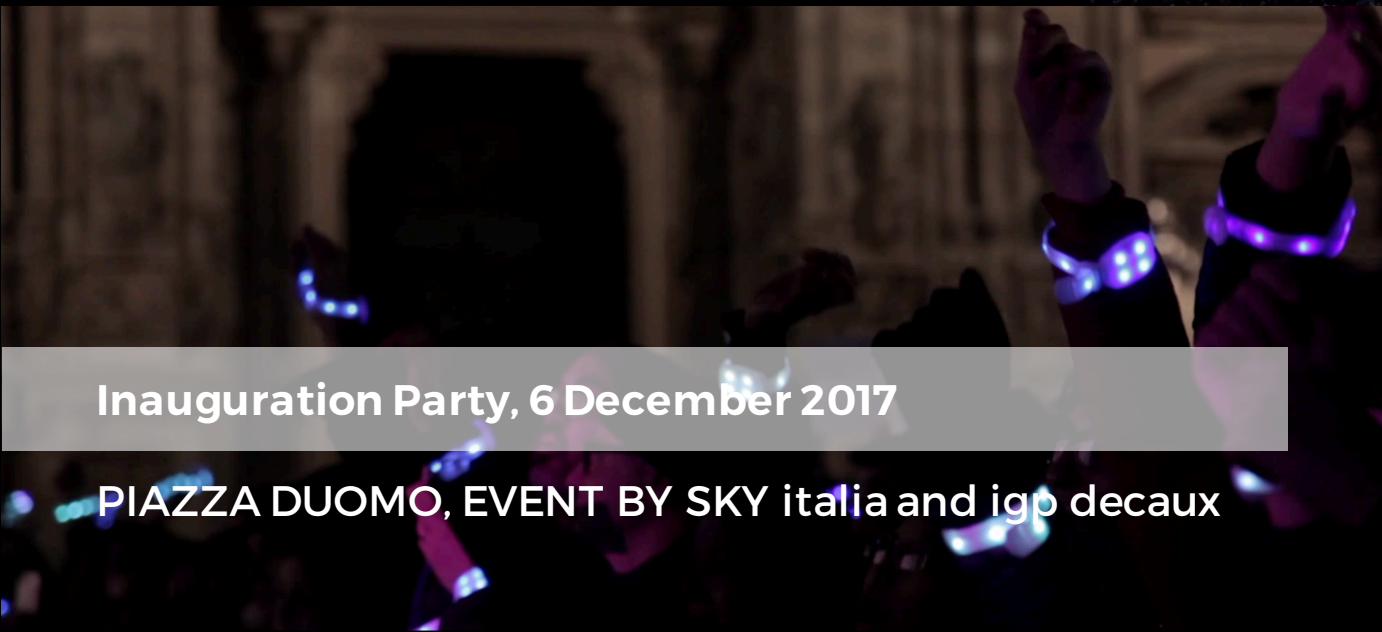


Posing, setting up, reassembling



Posing, setting up, reassembling

RECYCLED OCEAN PLASTIC FOR
CHRISTMAS TREE DECORATION



Inauguration Party, 6 December 2017

PIAZZA DUOMO, EVENT BY SKY italia and igp decaux





A VITTORIO EMANUELE II, I MILANESE

CAMPARI

CAMPARI

PEROL

PEROL

PEROL

PEROL

sky

sky

2

sky

Buon Natale



sky

matteola

Condividi su Facebook

Facebook

sky

matteola



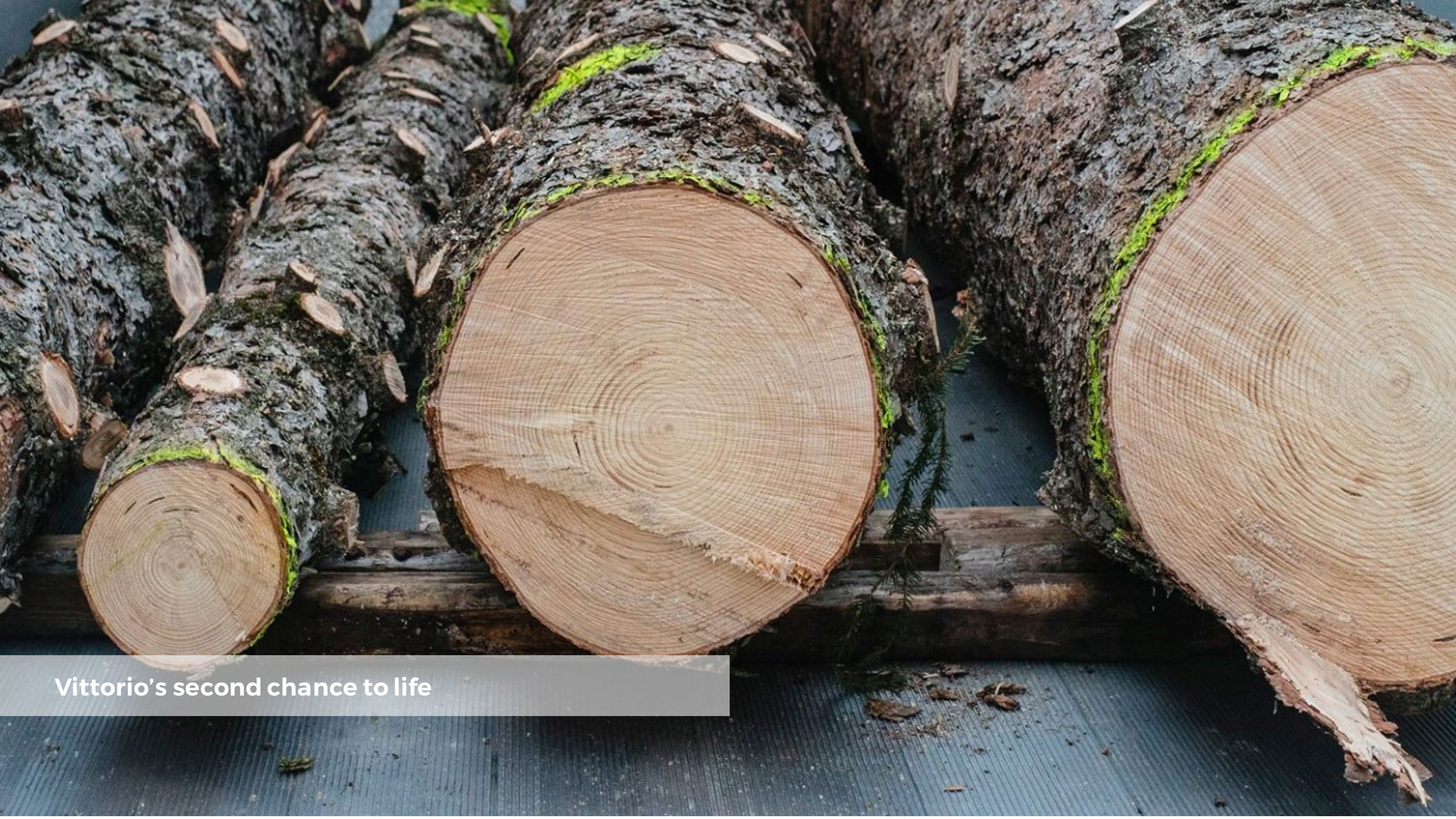
Sky Italia with IGP Decaux



Disassembling of Vittorio



Disassembling of Vittorio



Vittorio's second chance to life



Dall'albero al design
From the tree to design



Involving students in an intensive workshop

DESIGN SCHOOL POLITECNICO DI MILANO



Urban Design and wood furniture

PIAZZA SANTA GIULIA, ROGOREDO, MILANO



Urban Design and wood furniture

ÜGGA

Break Time

Il progetto di Skügga, coinvolge l'utente in un percorso sinuoso che si snoda dalla danza di luci ed ombre, passando dal riverbero luminoso all'ombra di una vetrina per esposizioni di abiti o di sfilate di haute couture.



DALL' ALBERO AL DESIGN



Ripopolare piazza Santa Giulia offrendo ai cittadini uno spazio ricreativo multifunzionale. L'obiettivo principale del nostro progetto è creare schemi, che possa coinvolgere le persone lasciando loro la possibilità di esprimersi: questo è l'obiettivo principale del nostro progetto. L'allestimento si presta allo sport come a momenti più ludici, con un occhio di riguardo anche al relax grazie all'alternanza di forme geometriche che si prestano a molteplici interpretazioni e utilizzi. Lo sviluppo principalmente orizzontale del progetto ci ha portati ad intervenire sulla sua planimetria per valorizzarne l'impatto visivo, disponendo i vari moduli secondo un andamento dinamico. Potendo contare su partners d'eccezione come Sky e Comune di Milano non si può fare a meno di pensare all'organizzazione futura di eventi sportivi e d'intrattenimento che andranno ad ampliare e a sostenere il vasto panorama delle manifestazioni milanesi.



"RITORNO ALLA NATURA" - BREAK TIME

È parte di un progetto più ampio di riutilizzo e valorizzazione di un Abete rosso della val di Fiemme che pericolante sul ciglio della strada è diventato albero di Natale per la città di Milano. Il progetto vuole mantenere questi principi anche in fase di riutilizzo del tronco dell'albero come oggetto d'arredo destinato a Piazza Santa Giulia in Milano. La natura, l'albero stesso, ha la pretesa di riappropriarsi di questo spazio che gli è stato sottratto. Ecco che dal suolo, come radici provenienti dalla terra, listelli di legno massello fuoriescono dal granito e vanno a ricoprire come in un abbraccio avvolgente le panche in pietra, ricoprendole e dando a queste ultime nuove funzionalità destinate all'utente finale. È così che la natura si integra con l'opera dell'uomo in un'armonia di forme e funzionalità generando diverse configurazioni modulari che puntano ad ampliare l'interazione tra l'utente e la piazza.

23 projects

7 selected



Urban Wave nasce dall'idea di integrare le panchine di piazza Santa Giulia con un prolungamento della panchina stessa. La forma ad onda vuole trasformare la vasta piazza da "mare piatto" a "mare mosso" e la sinuosità di Urban Wave. La sua forma consente di poter usare la parte più bassa come panchina e la parte superiore come un ambiente chiuso e buio. Per prevenire un uso improprio la distanza tra gli elementi cresce in modo non improvvisabile.

TEAM 20 / CARTOLINA

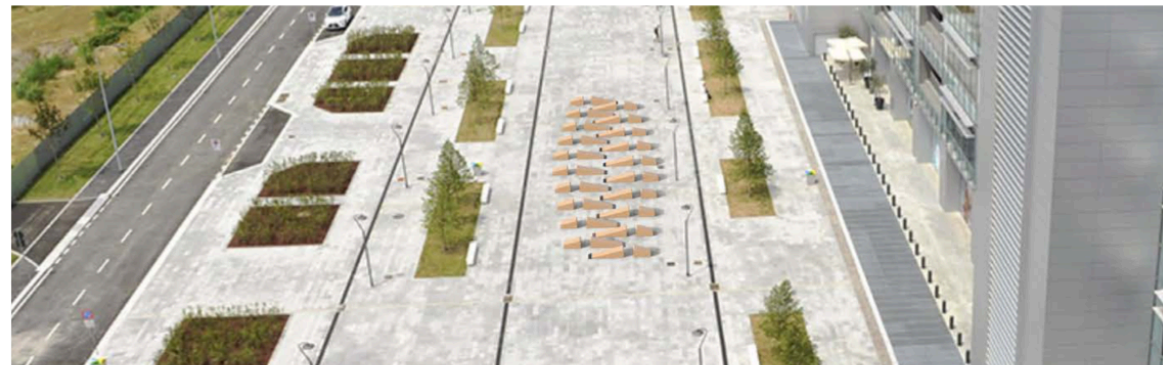
DALL' ALBERO AL DESIGN

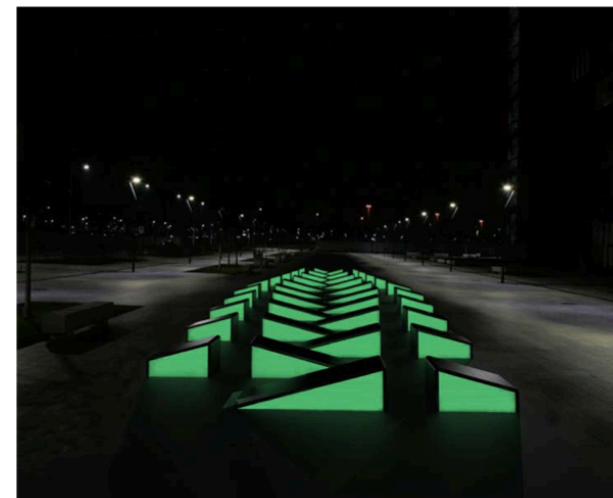
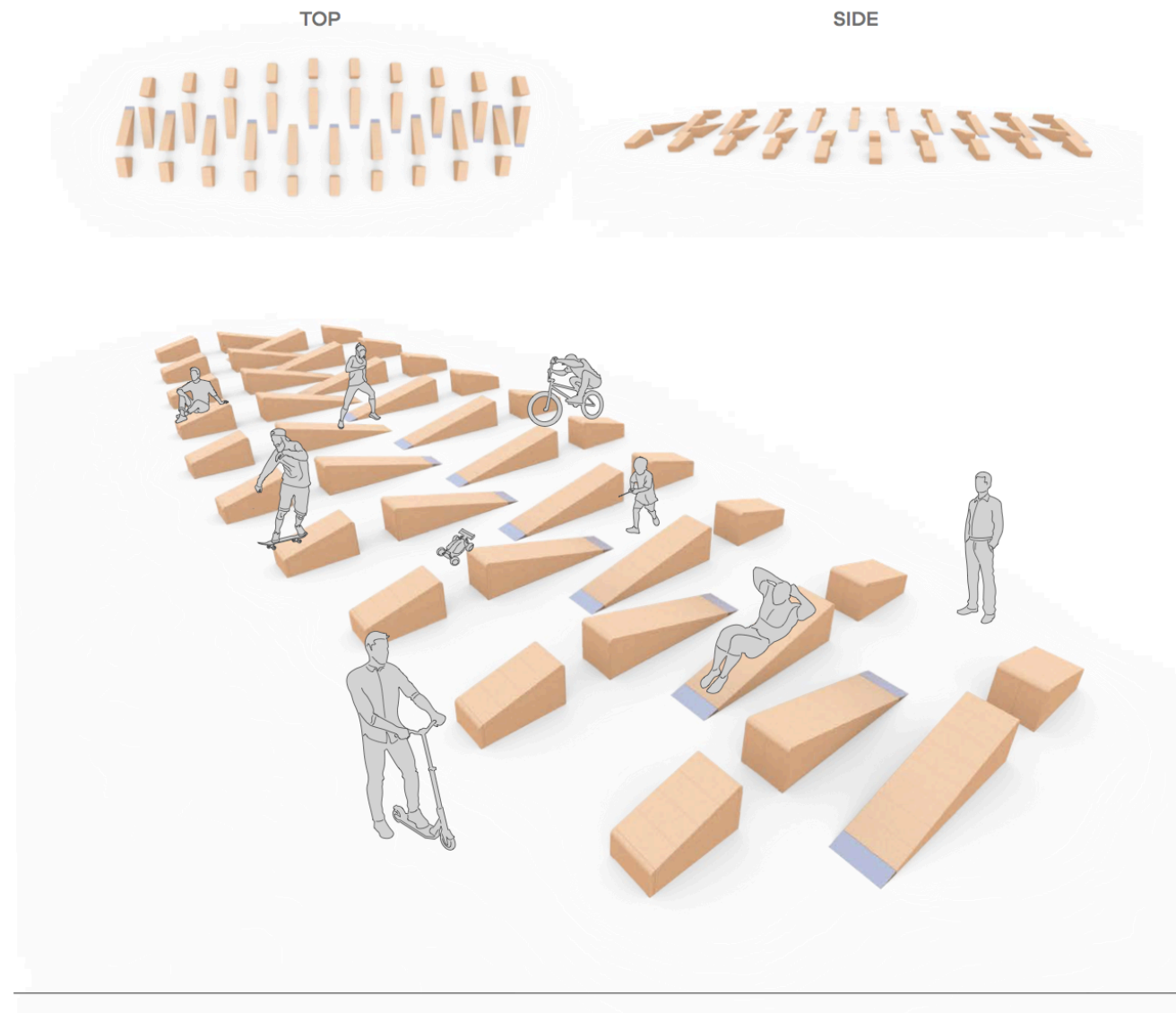
SHAPES of WOOD

Permanent Public Installation

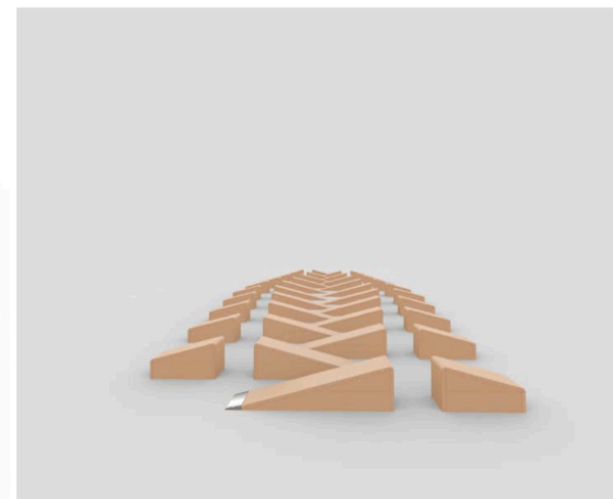
Un'installazione da percorrere, osservare e fotografare che, attraverso le sue forme dinamiche e i suoi giochi di luce e ombra, stravolge l'ambiente circostante.







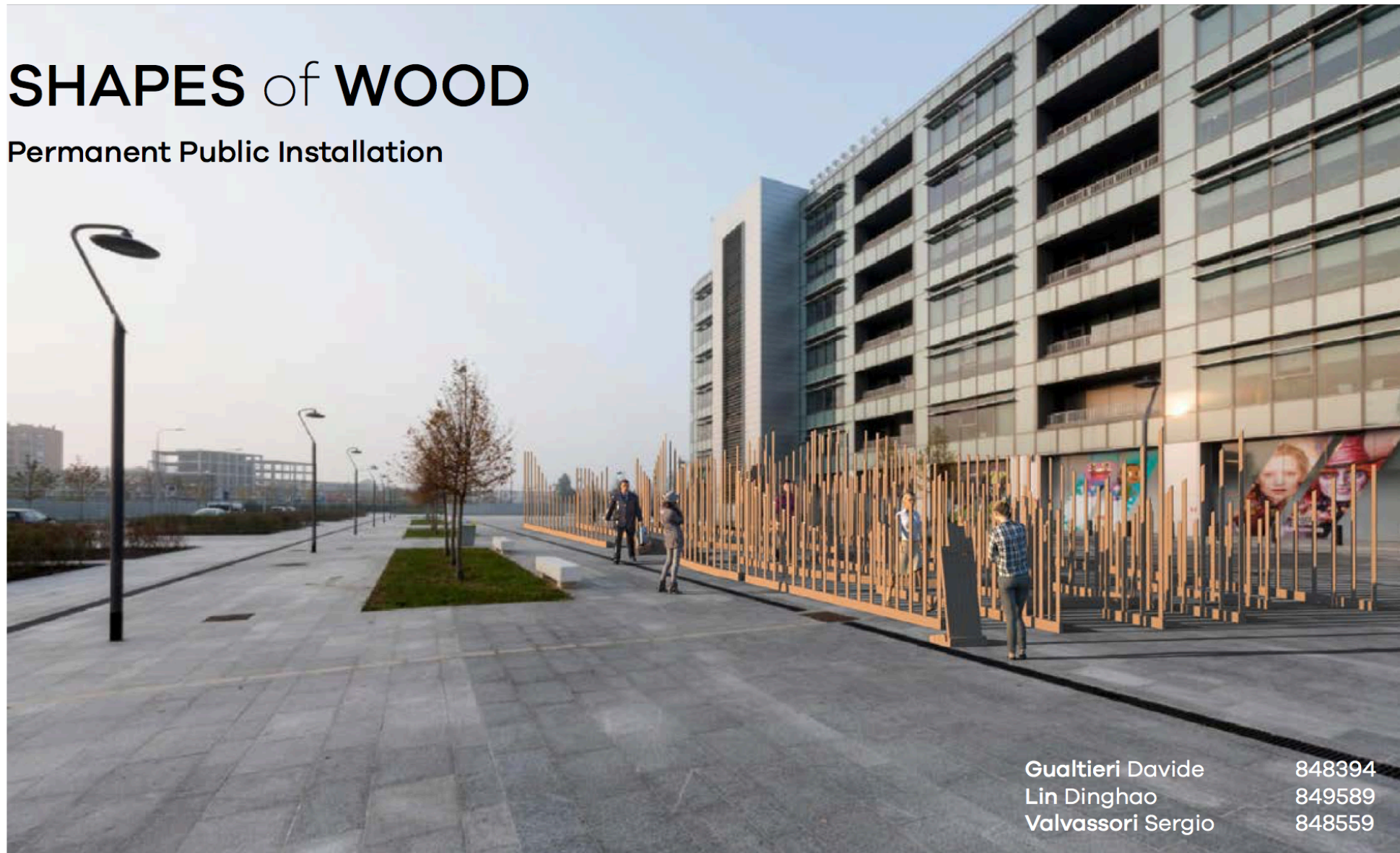
Rappresentazione delle viste, diurna e notturna, dell'allestimento, con particolare sull'effetto della vernice fosforescente e, a sinistra, dei vari utilizzi della struttura.



DALL' ALBERO AL DESIGN

SHAPES of WOOD

Permanent Public Installation



Gualtieri Davide 848394
Lin Dinghao 849589
Valvassori Sergio 848559

DALL' ALBERO AL DESIGN

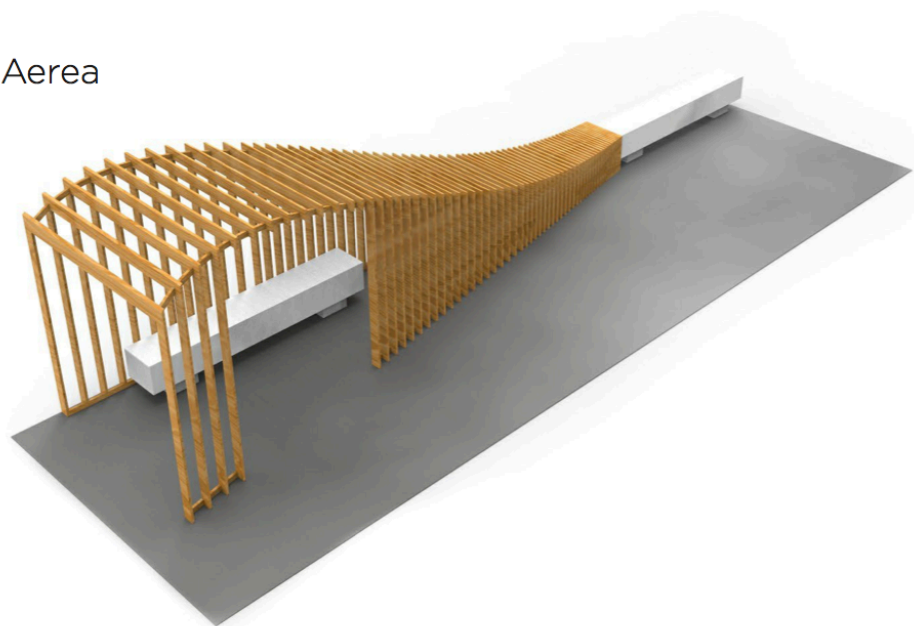
SHAPES of WOOD

Permanent Public Installation

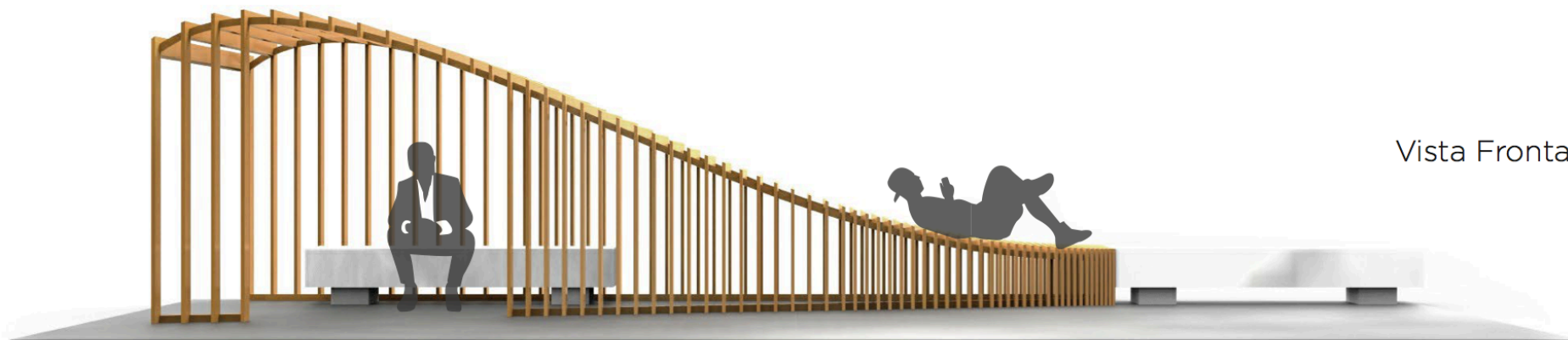
Un'installazione da percorrere, osservare e fotografare che, attraverso le sue forme dinamiche e i suoi giochi di luce e ombre, stravolge l'ambiente circostante.



Vista Aerea

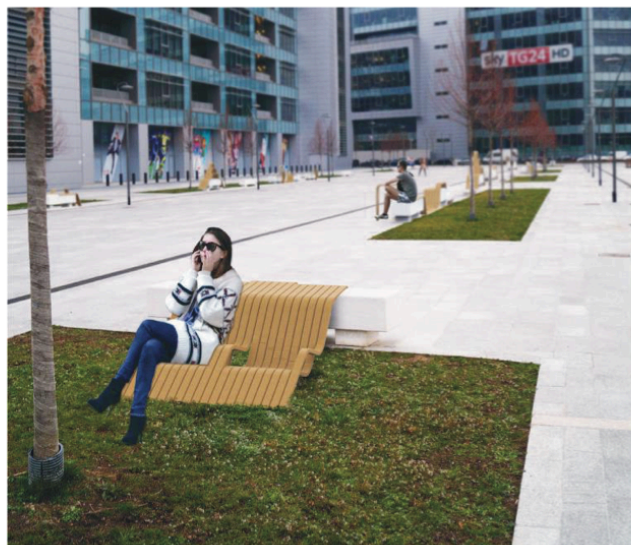


Vista Laterale



Vista Frontale







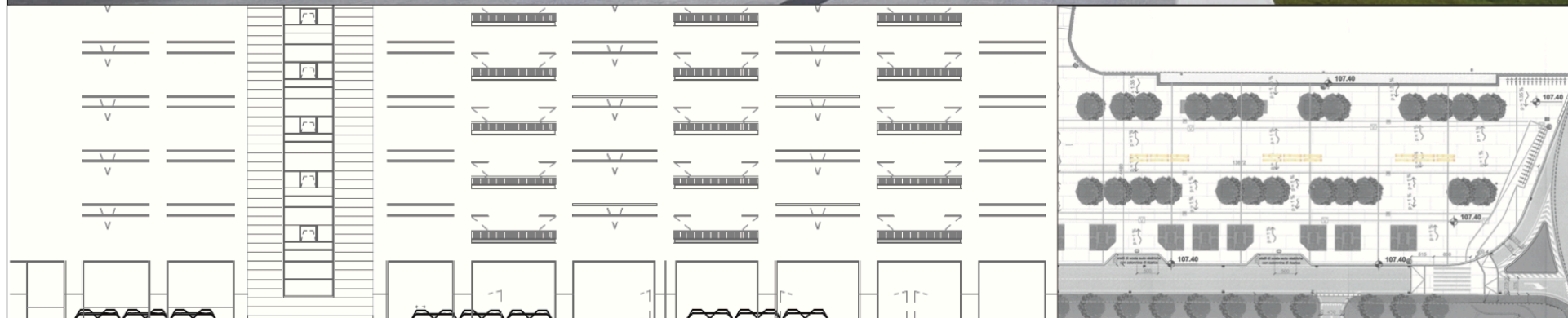
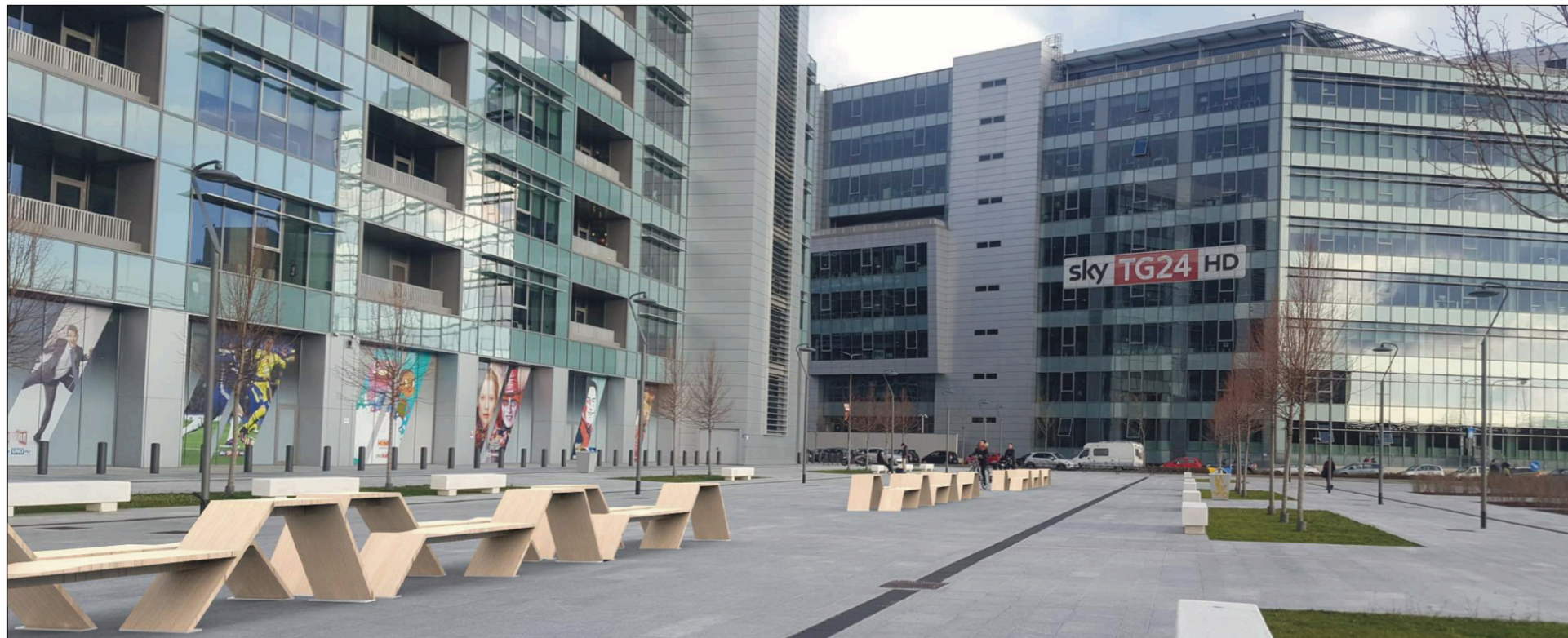
DALL' ALBERO AL DESIGN



Agorà

Cat. break time

Francesco Gatti
Francesco Poli
Tommaso Tagliabue





Broken nature: design takes on human survival

TRIENNALE INTERNATIONAL EXPOSITION







Venice, cultural melting pot since centuries



**Salviati,
glass since 1859**

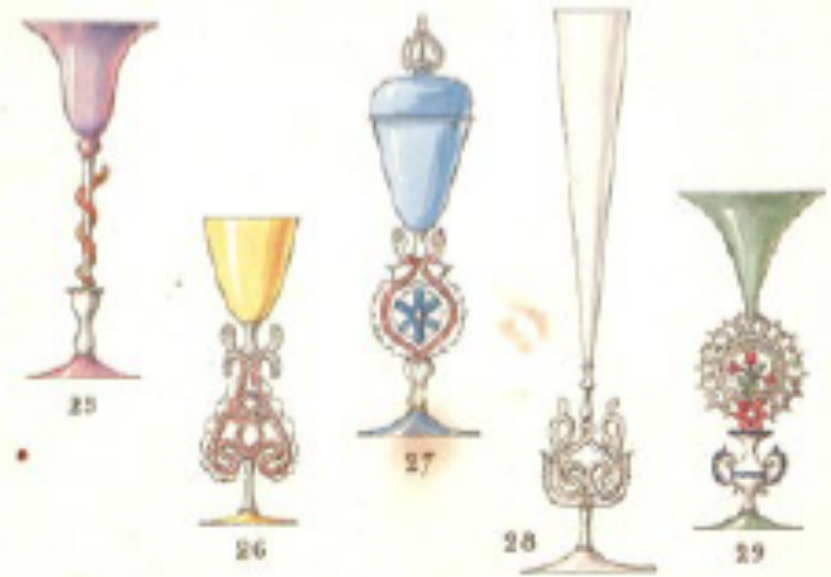


SALVIATI

VENEZIA 1859

Long time heritage and traditions





Long time heritage and traditions



Long time heritage and traditions



Long time heritage and traditions



Long time heritage and traditions



Long time heritage and traditions





Long time heritage and traditions



Collaboration:
Sassoft: Ingo Maurer 2000





Collaboration:
Nereidi: Allegri & Fogale 2017



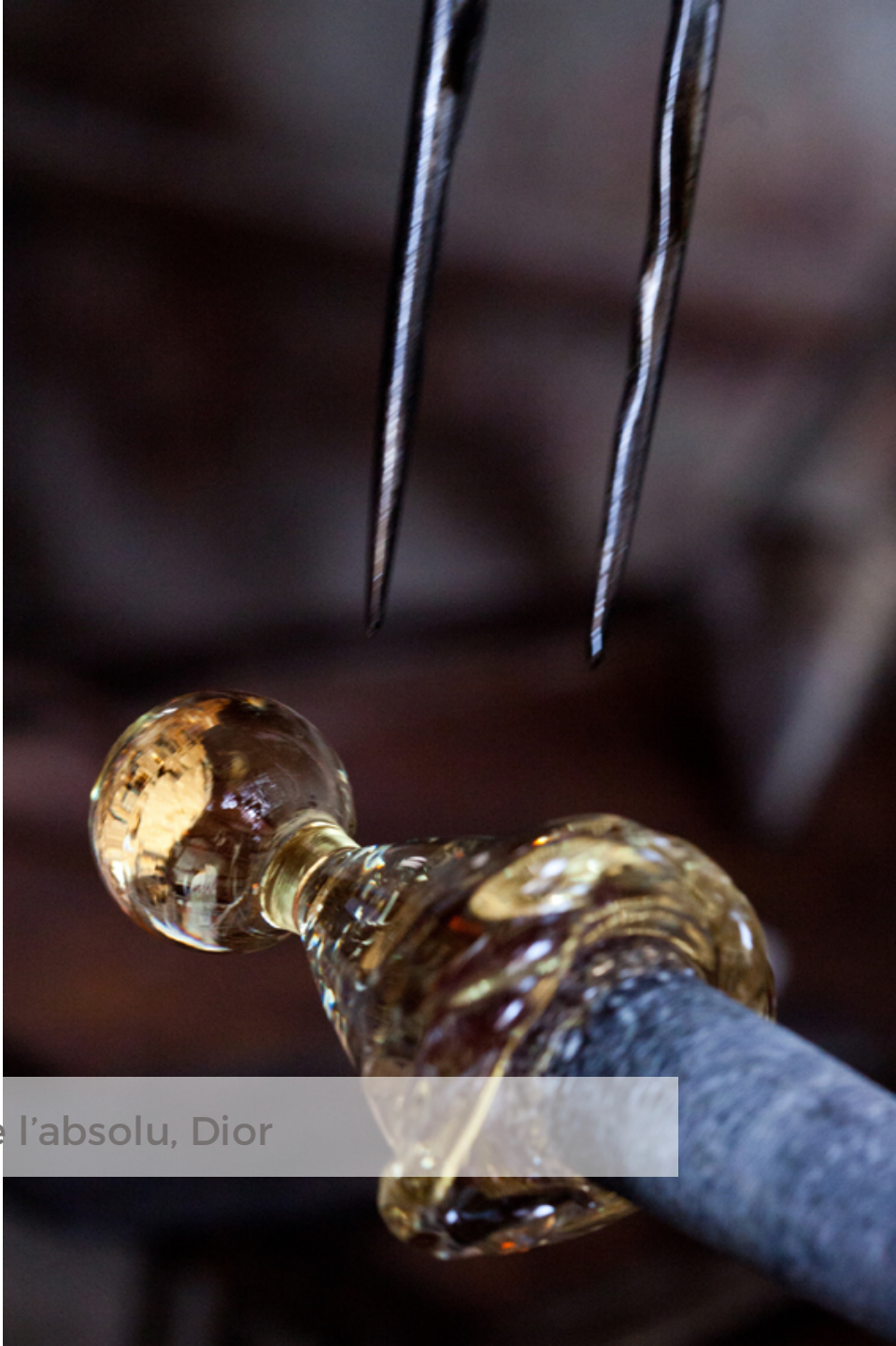
Collaboration:
Marco: Sergio Asti 1962
ADI, Compasso d'Oro.



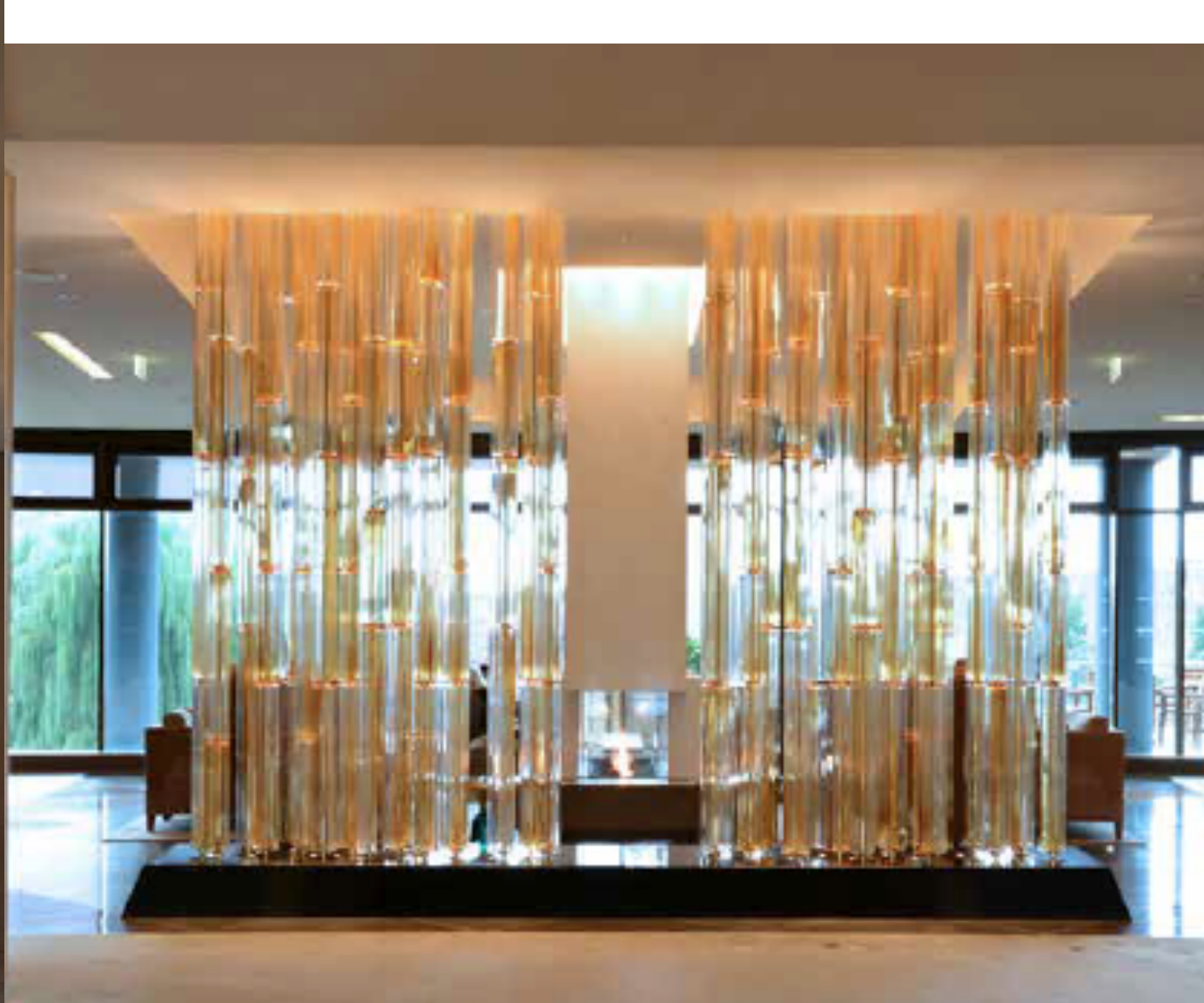
Co-branding - Sì, Eau de Toilette, Armani



Co-branding - J'adore l'absolu, Dior







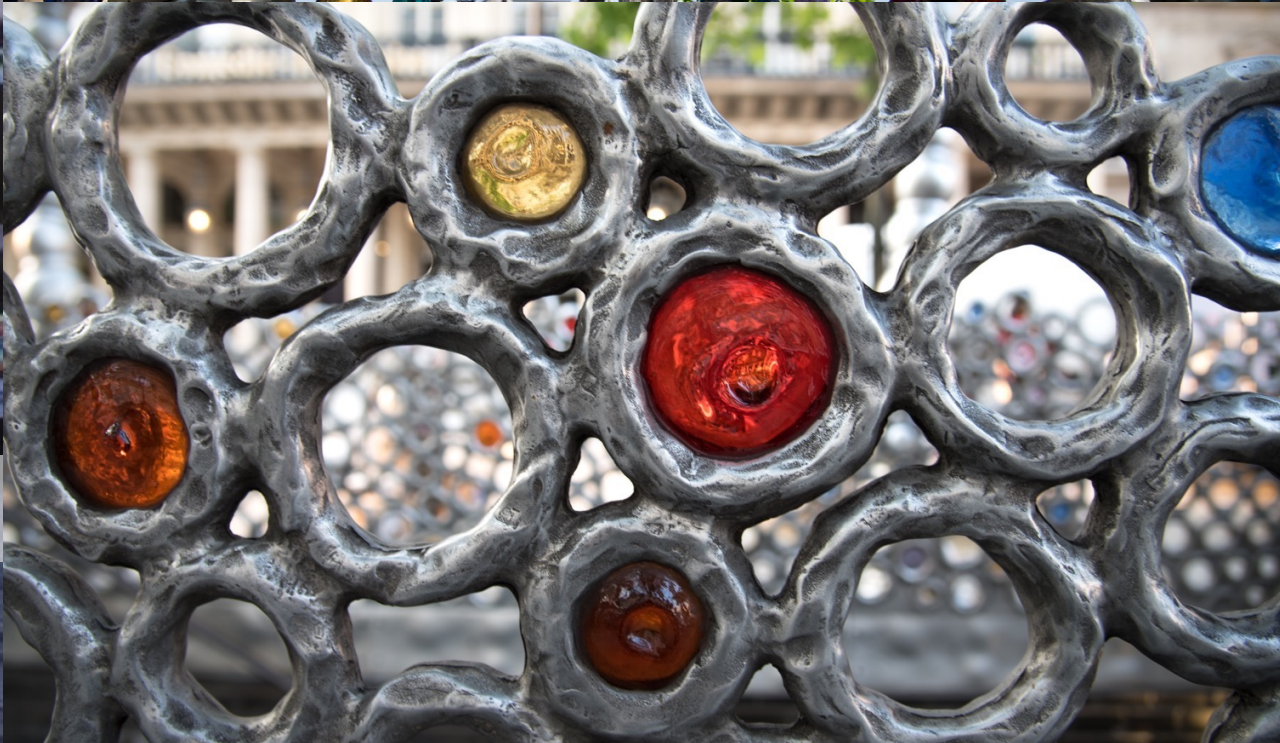
Ritz Carlton Wolfsburg, Tea Lounge – 2012

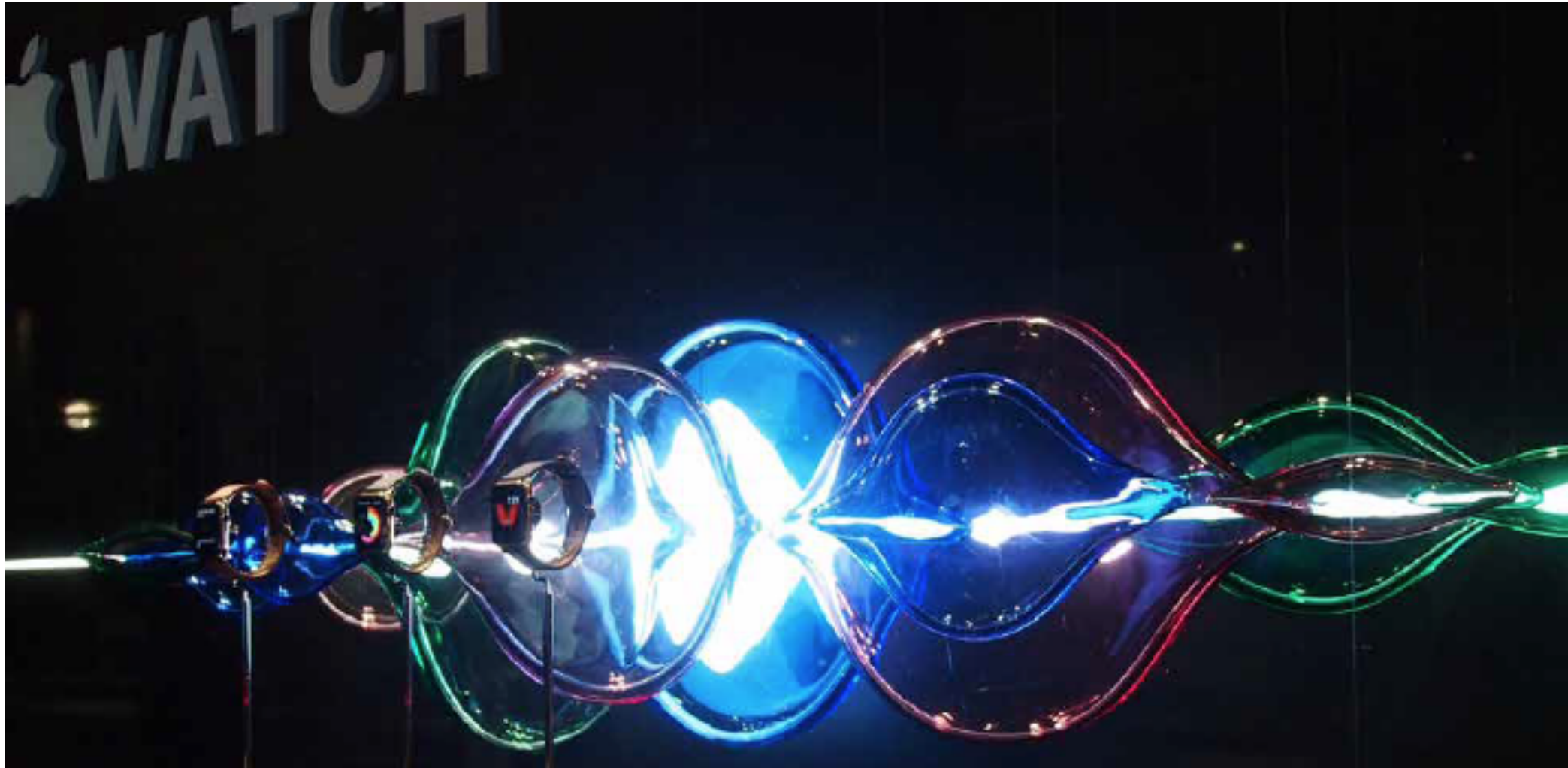


The fountain sculpture Belles Danses in the Water Theatre Grove in the palace of Versailles.

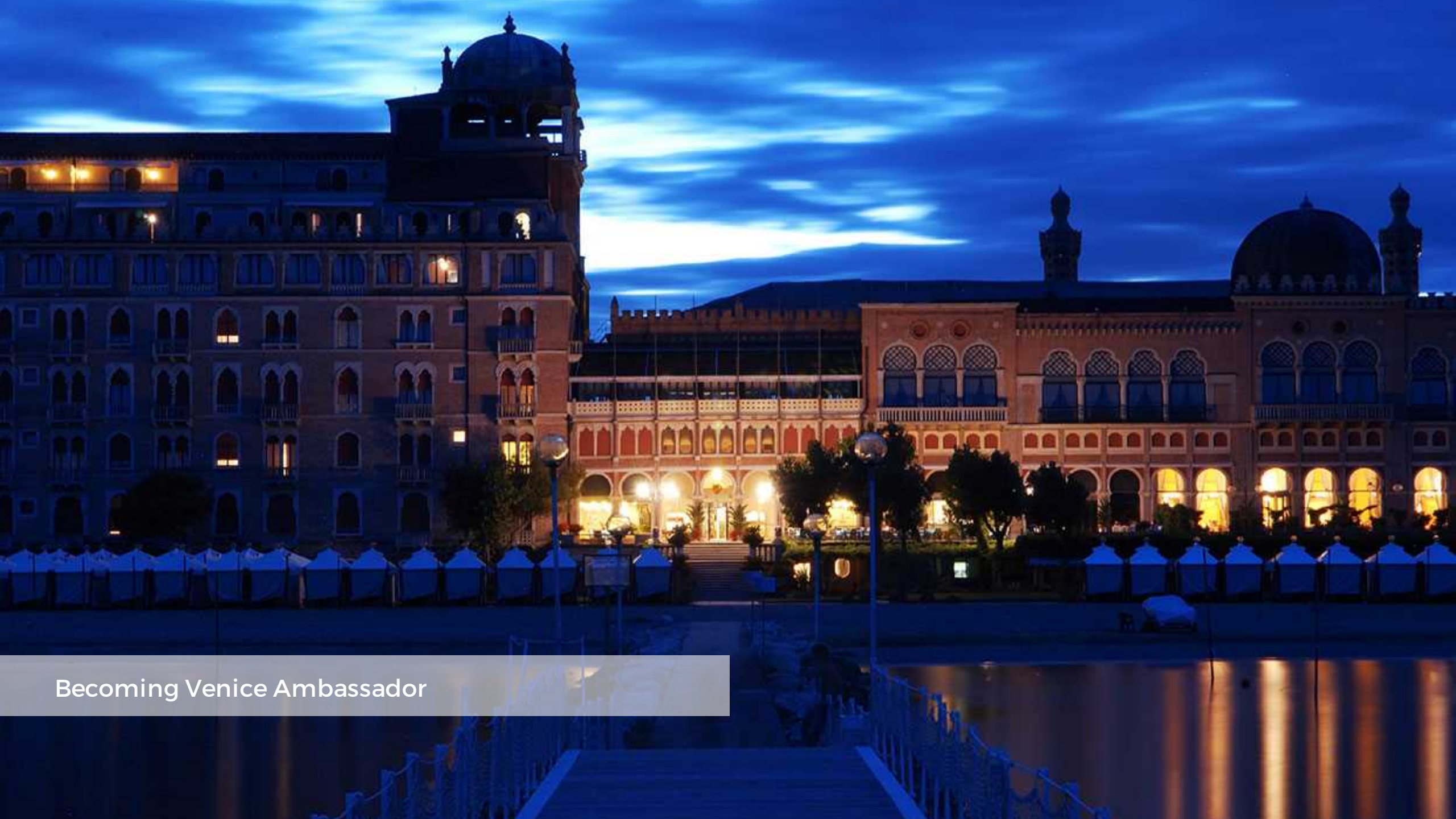


Kiosque des Noctambules in Place Colette, Palais-Royal-Musée du Louvre Metro Station





Apple Watch, Shinjuku, Tokyo – 2016



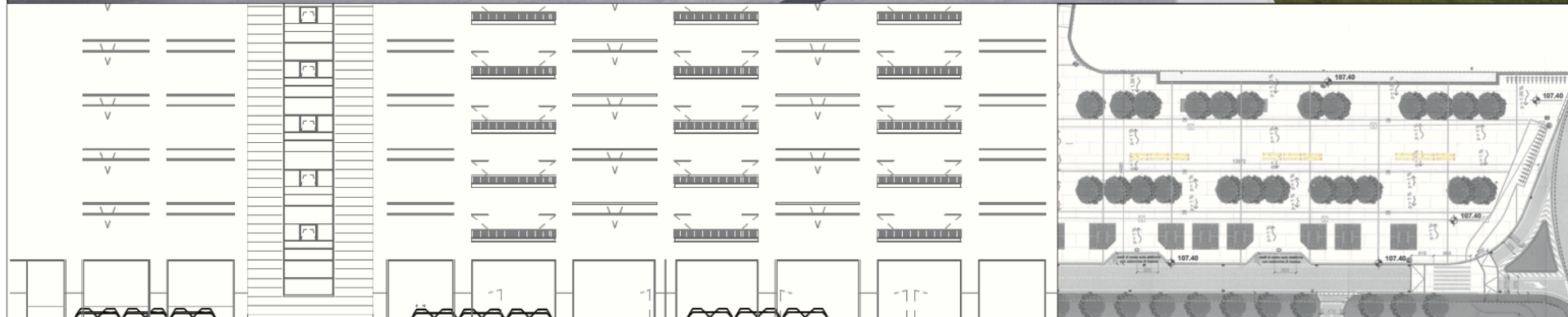
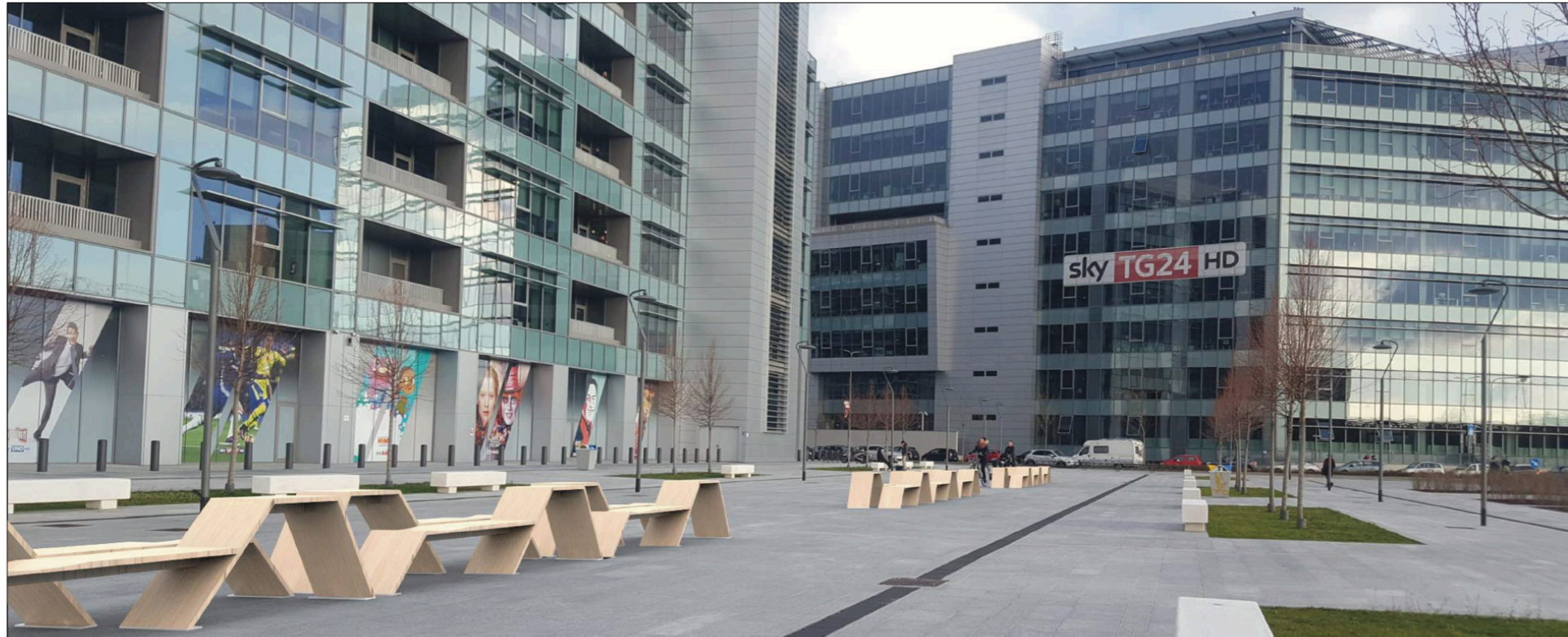
Becoming Venice Ambassador



Thank you

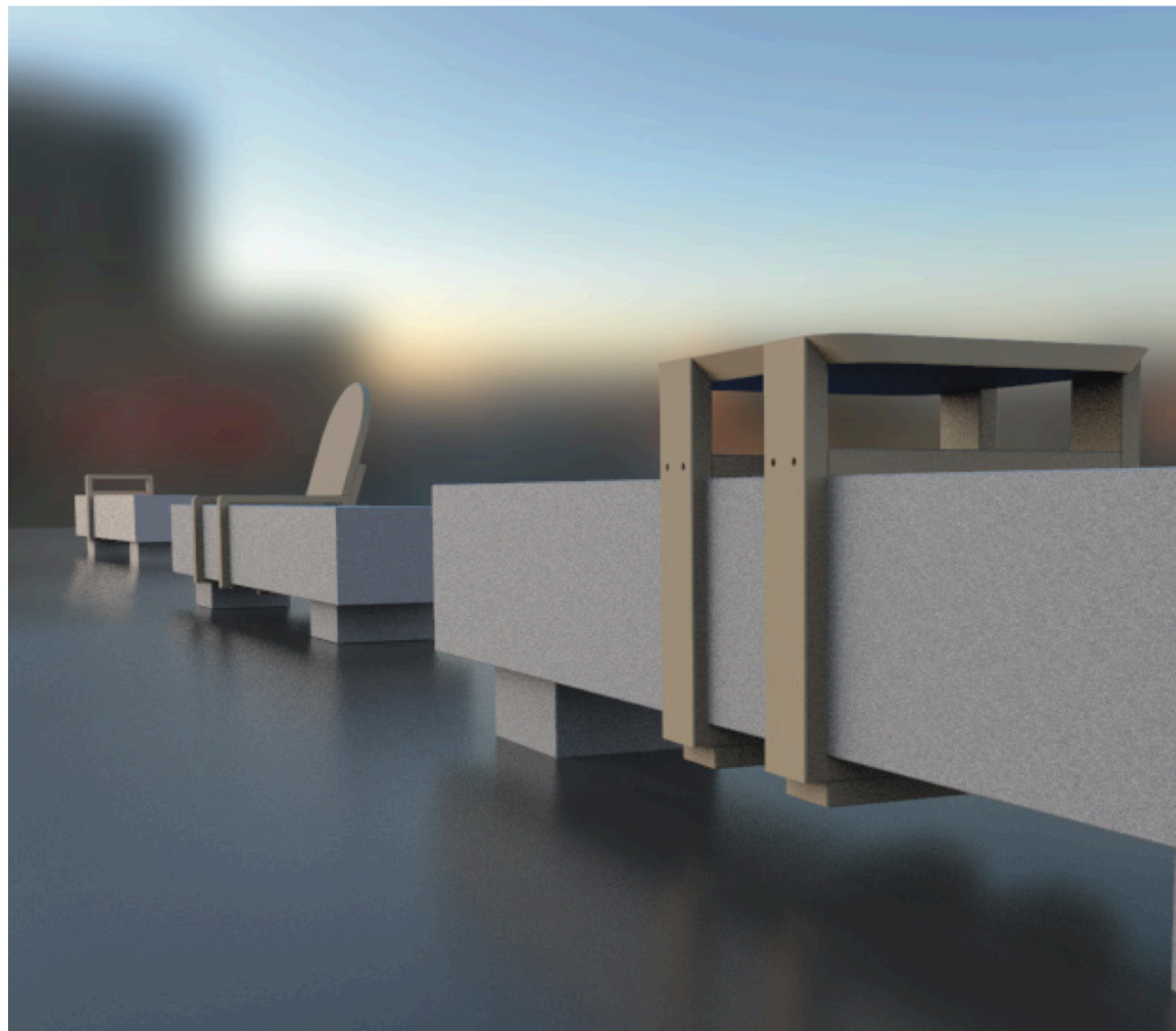
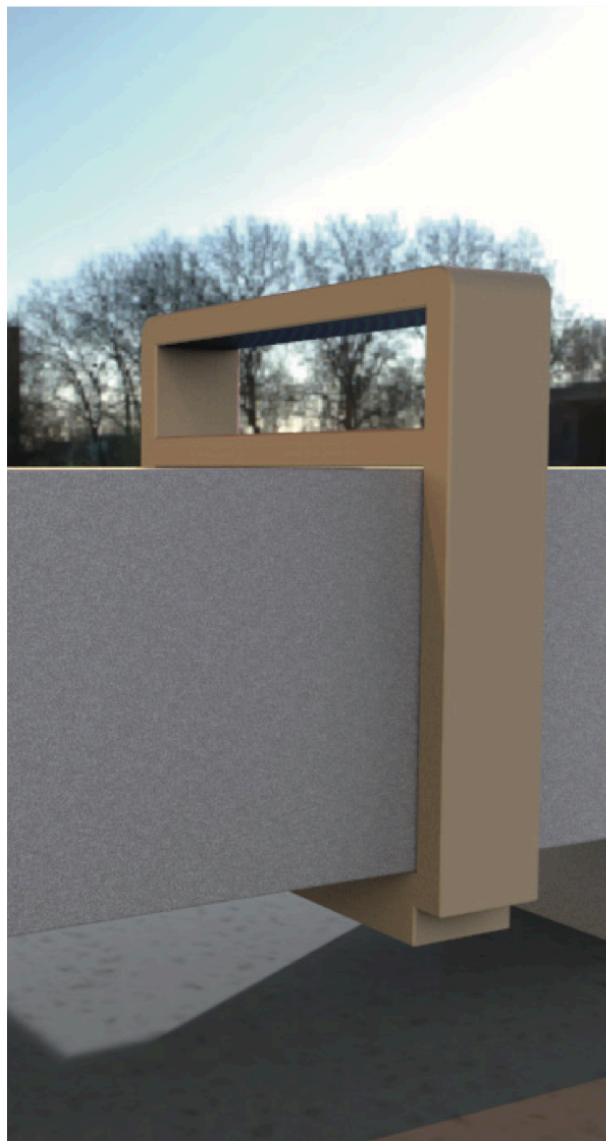






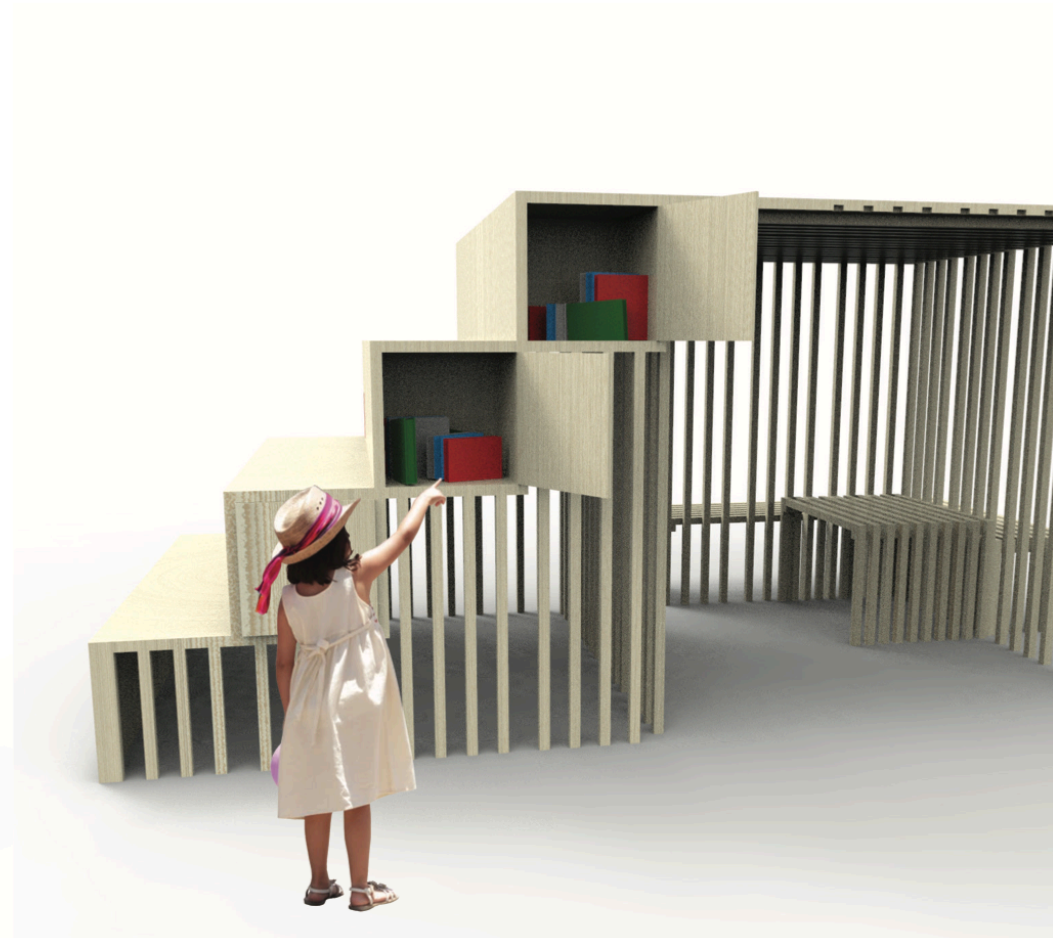








BOOKSEED



DALL' ALBERO AL DESIGN



Agorà

Cat. break time

Francesco Gatti
Francesco Poli
Tommaso Tagliabue

DALL' ALBERO AL DESIGN

SHAPES of WOOD

Permanent Public Installation



Gualtieri Davide
Lin Dinghao
Valvassori Sergio

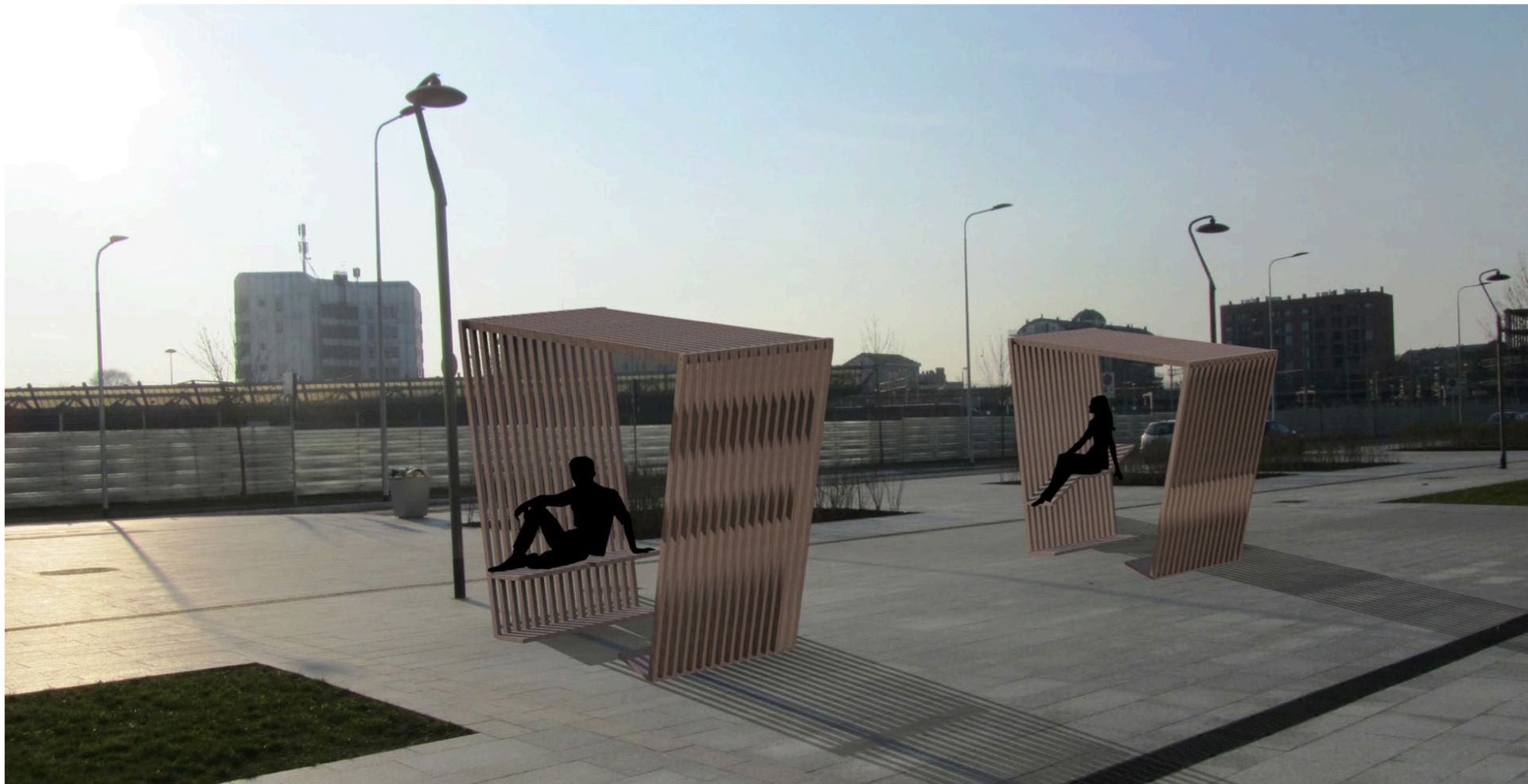
848394
849589
848559

DALL' ALBERO AL DESIGN

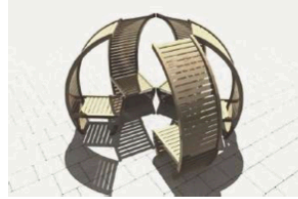
Progetto: **FOREST**

Tema: BREAK-TIME

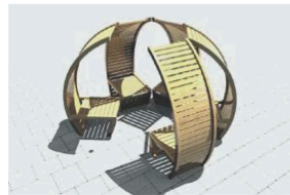
Designers: FRANCESCA BARENGO, STEFANO CENTONZA, LETIZIA LA SALVIA



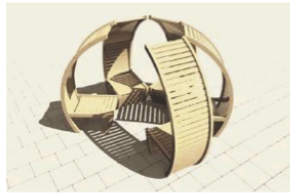
Il progetto nasce da uno studio accurato sulla variazione e declinazione solare e di come essa influenzi la scena. In seguito è stata analizzata la proiezione delle ombre all'interno di un singolo nucleo, in fasce orarie prestabilite del 21 giugno.



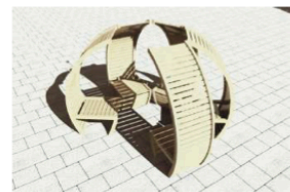
h 10:00



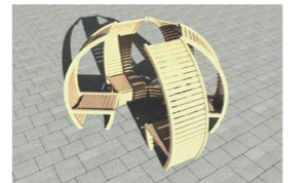
h 12:00



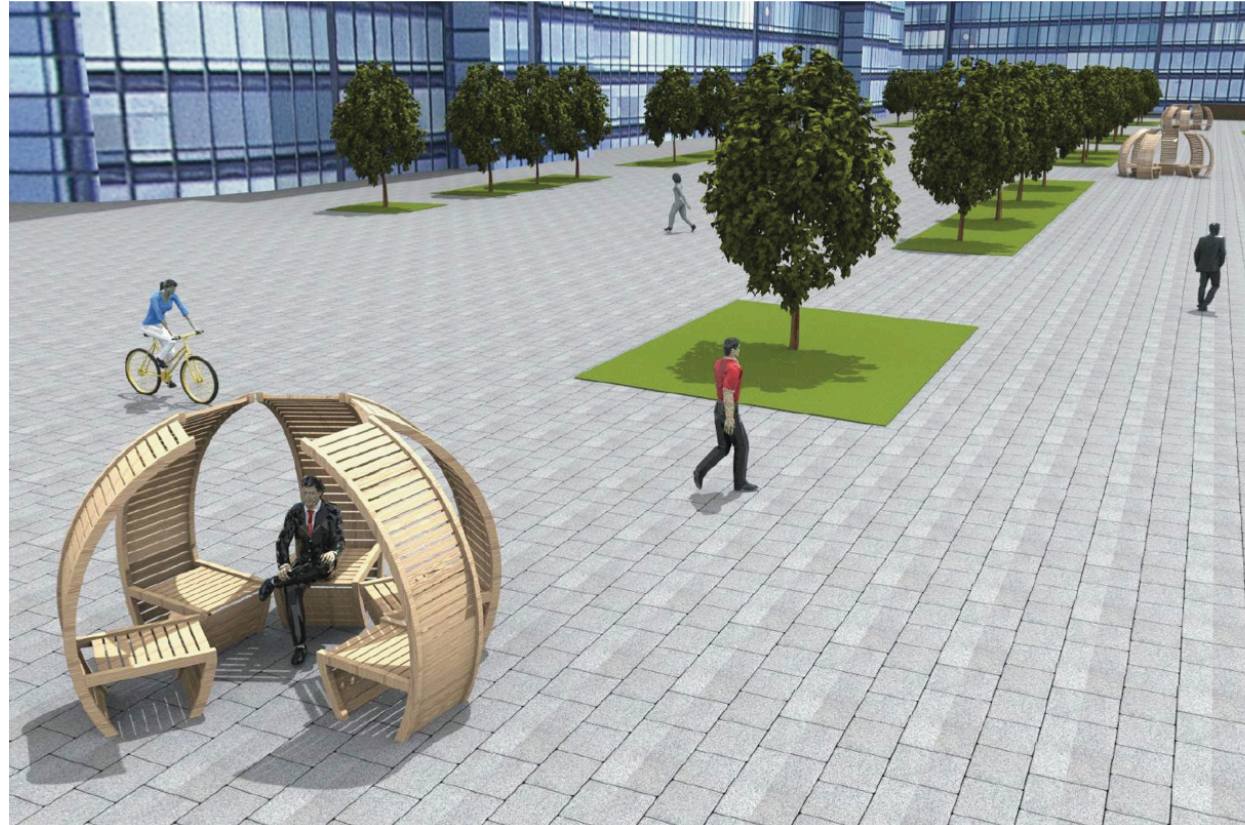
h 14:00



h 16:00

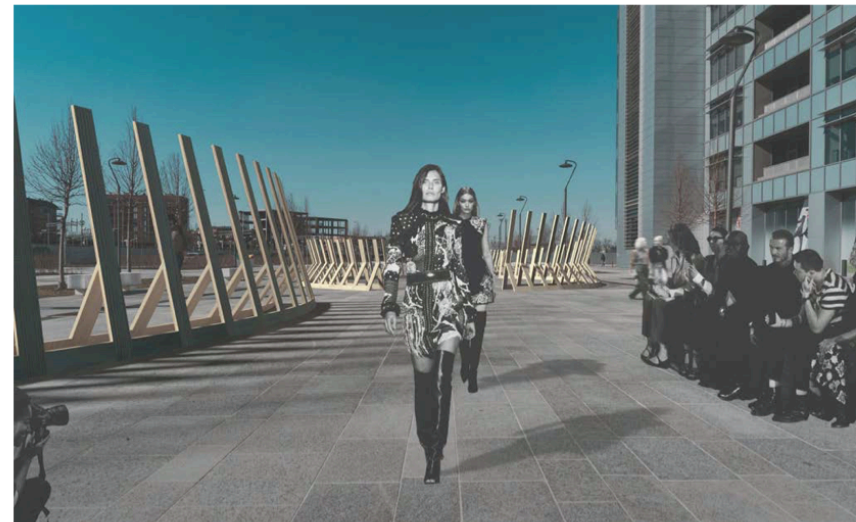
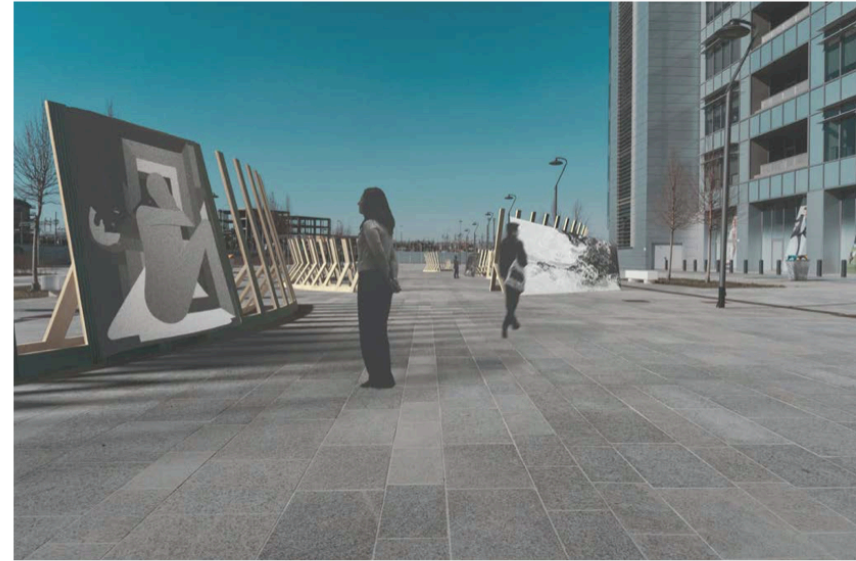


h 18:00



Le altezze variabili dei singoli moduli creano coni d'ombra differenti a seconda della posizione e declinazione solare. Ovviamente la zona d'ombra occuperà un minor volume in funzione della propria altezza.







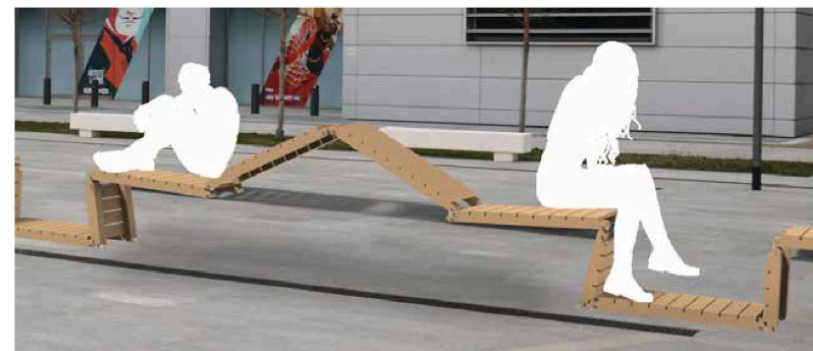
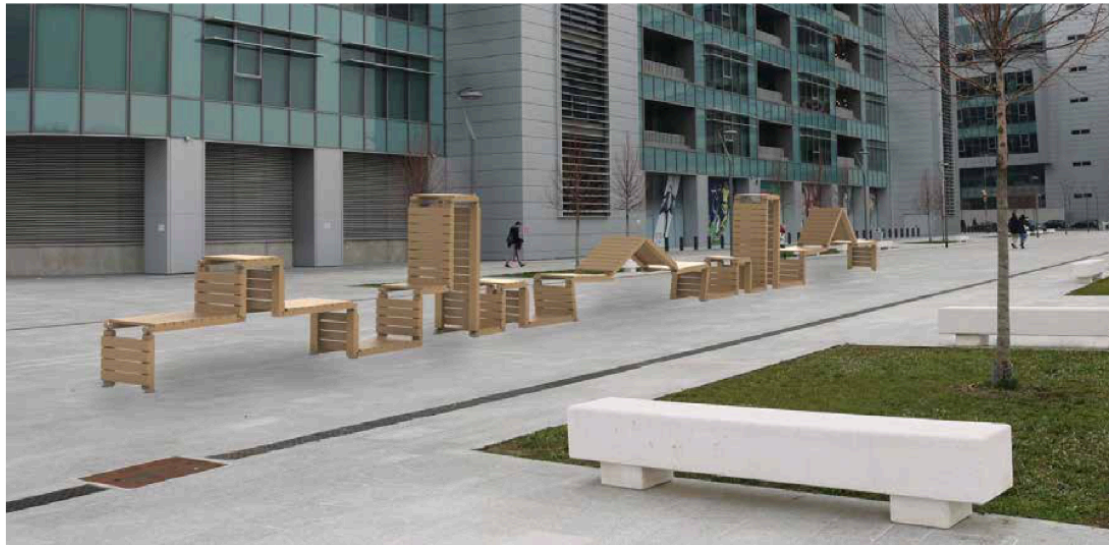
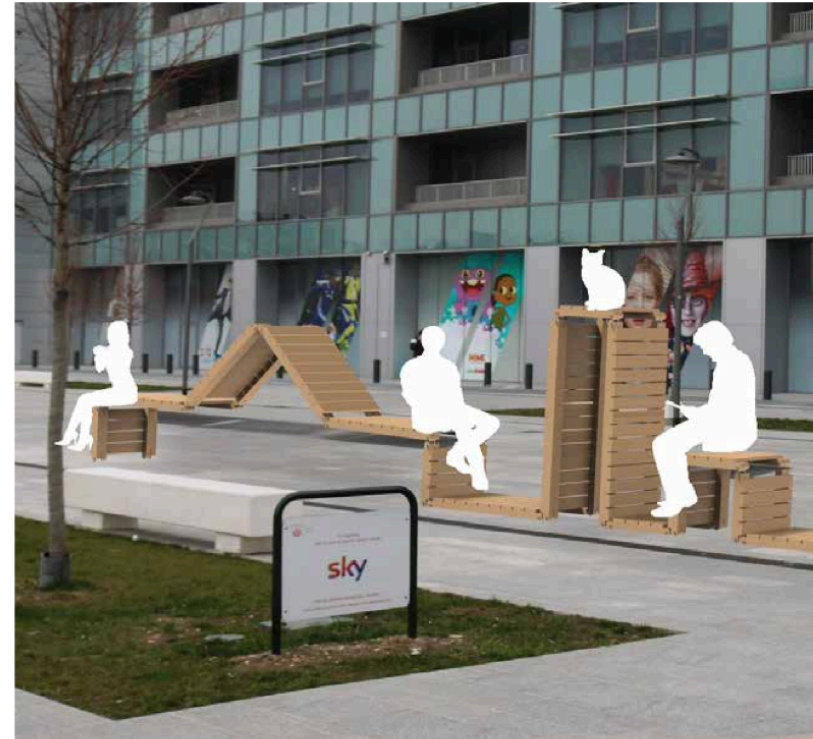
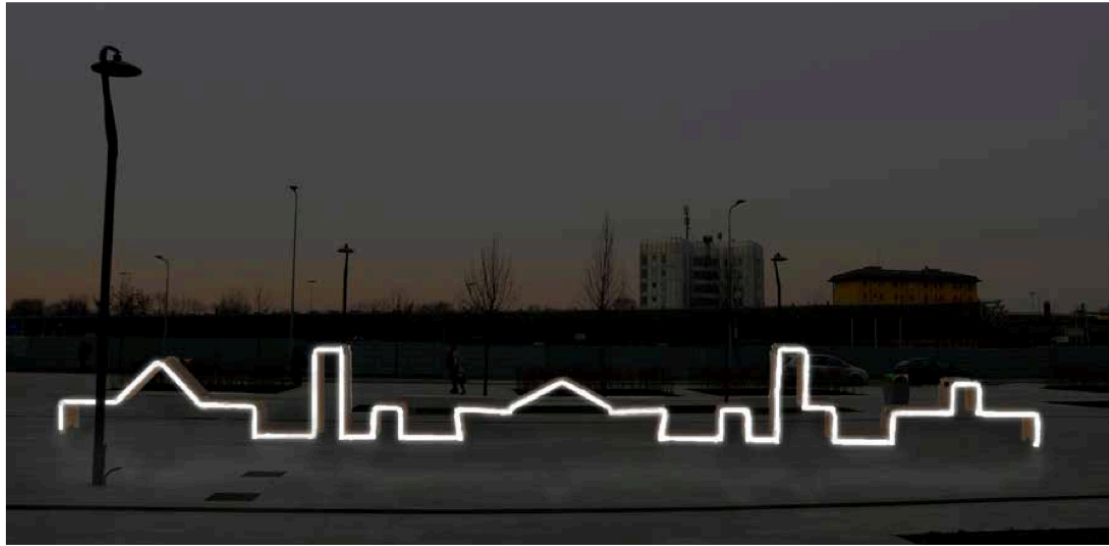
DALL' ALBERO AL DESIGN

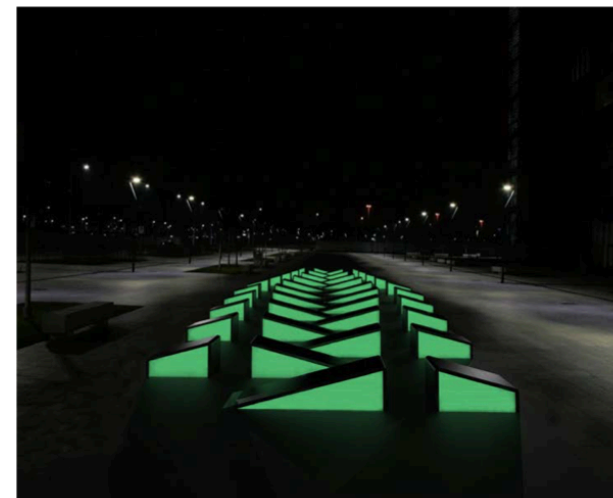
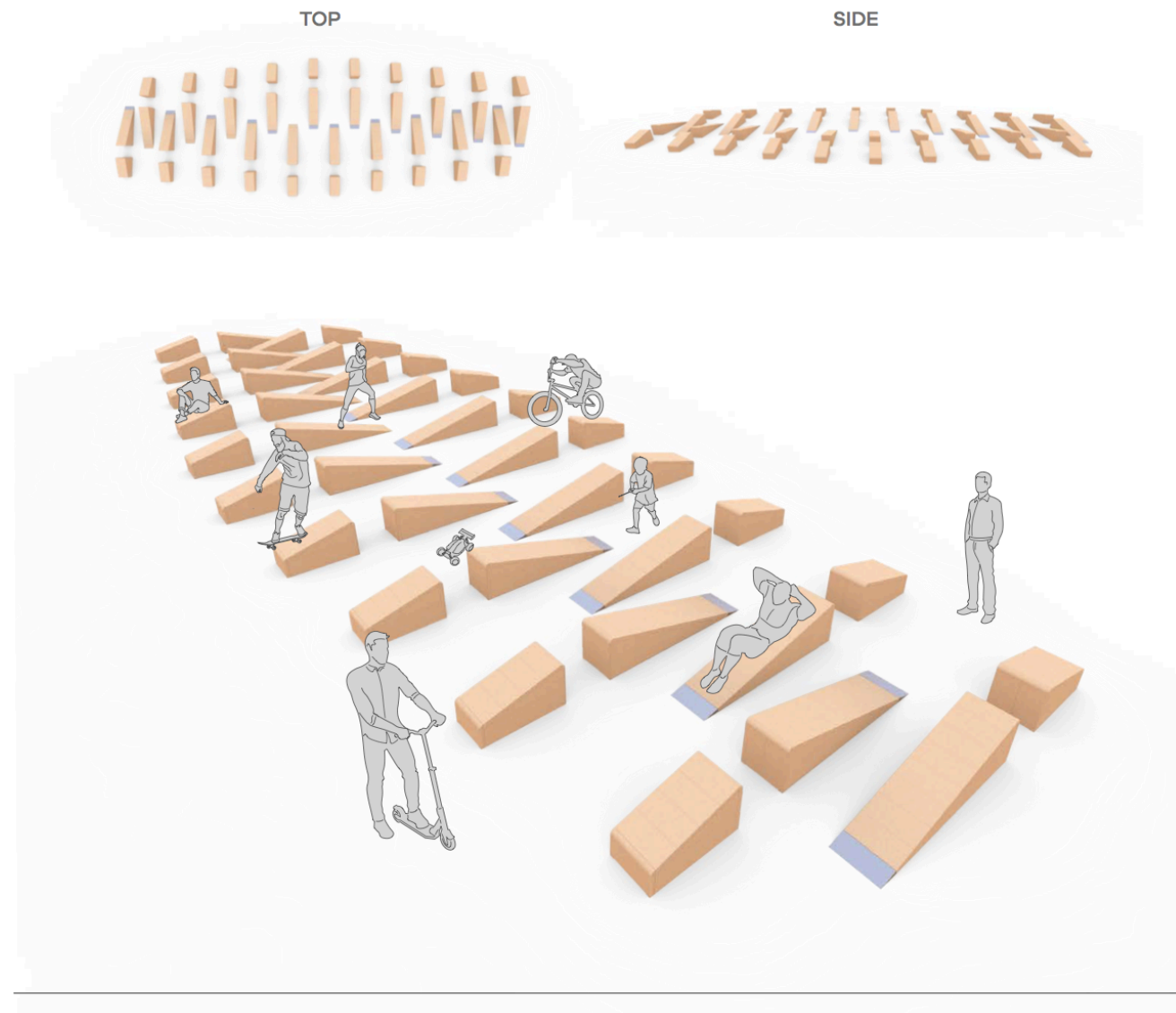
SPORT
TRAIN
_ing

LETIZIA BULTRINI
LORENZO LANZONI
FIORENZA SCARPA

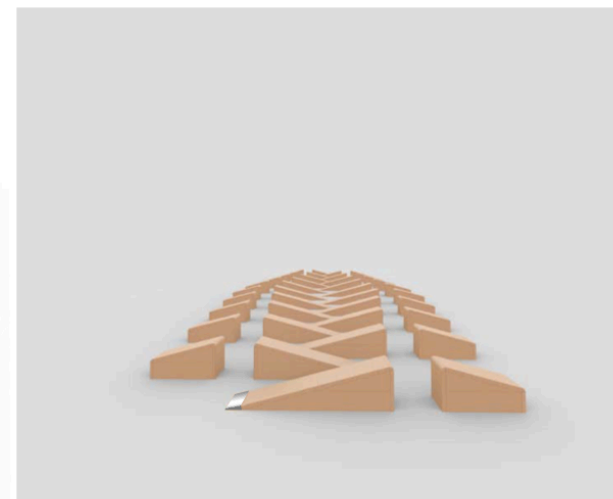
Skyline, grazie alla sua conformazione di vuoti intervallati ai pieni, permette un risparmio volumetrico per la realizzazione di più moduli, ciascuno misura circa un metro cubo di legno di abete. È dunque possibile modulare tale struttura occupando buona parte dello spazio longitudinale della piazza, creando un effetto di continuità tra alti e bassi che rievoca un profilo metropolitano.

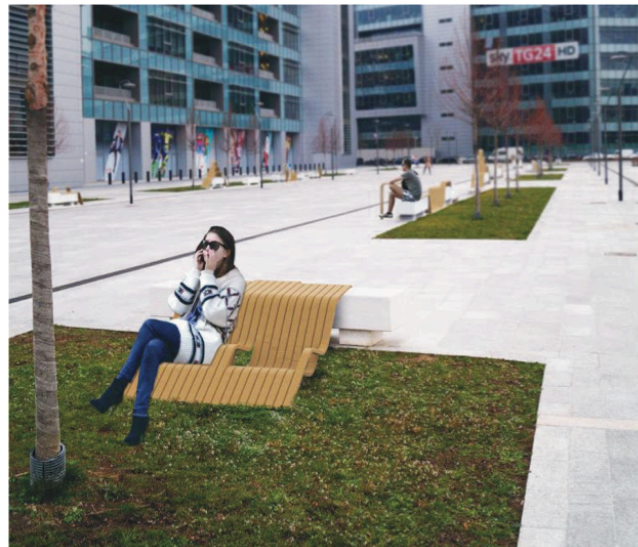






Rappresentazione delle viste, diurna e notturna, dell'allestimento, con particolare sull'effetto della vernice fosforescente e, a sinistra, dei vari utilizzi della struttura.

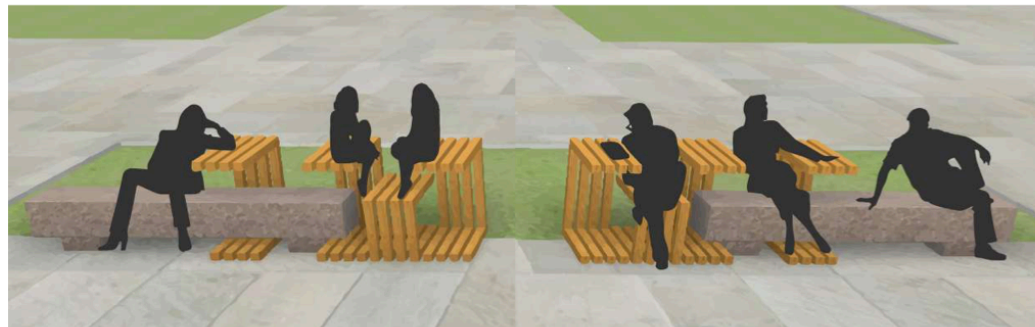




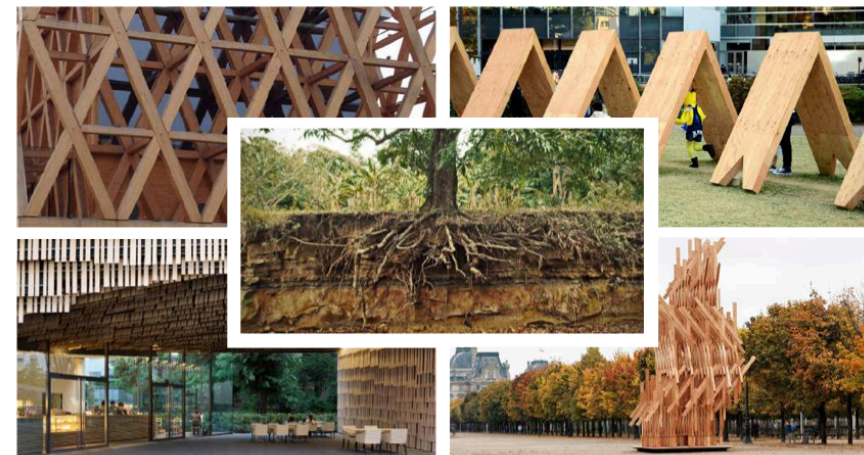
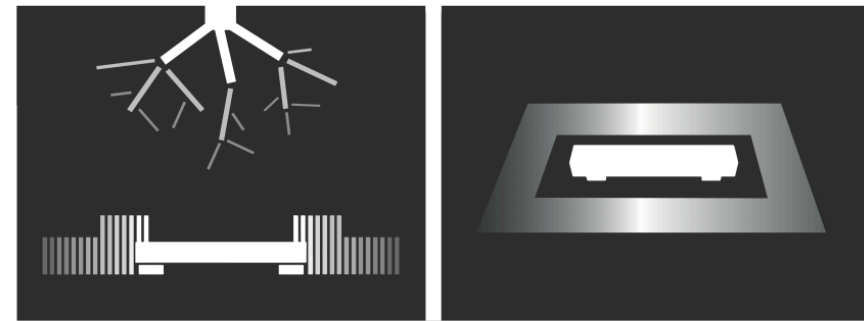
DALL' ALBERO AL DESIGN

CONCEPT

R A D I C I U R B A N E



RADICI URBANE riempie, pervade, si espande nello spazio anonimo in prossimità delle aiuole attraverso configurazioni modulari che ampliano la superficie di fruizione dell'arredo urbano già presente nella piazza, migliorandone la funzionalità..





Render viste

